



Arbets-skador i byggverksamhet 2022

Privat och offentlig verksamhet

**Bygg- och anläggning
Byggnadsplåtslageri
Elinstallation
Ventilation
VVS
Måleri
Glasmästeri
Maskinentreprenad**

Björn Samuelsson

BCA 2023:2

BCA Byggindustrins
Centrala Arbetsmiljöråd

Sammanfattning	4
Bakgrund och metod	5
Arbets-skador i byggverksamhet 2022	7
Hela byggverksamheten 2022	7
Arbetsolyckor och arbetssjukdomar 1995 - 2022	8
Bygg- och anläggning	11
Arbetsolyckor och arbetssjukdomar 1994 – 2022, endast privat sektor	Fel! Bokmärket är inte definierat.
Byggnadsplåtslageri	15
Arbetsolyckor och arbetssjukdomar 1995 – 2022	16
Elinstallation	19
Arbetsolyckor och arbetssjukdomar 1995 – 2022	20
Ventilation	23
Arbetsolyckor och arbetssjukdomar 1995 – 2022	24
VVS	27
Arbetsolyckor och arbetssjukdomar 1995 – 2022	28
Måleri	31
Arbetsolyckor och arbetssjukdomar 1995 – 2022	32
Glasmästeriarbeten	35
Arbetsolyckor och arbetssjukdomar 1995 – 2022	36
Maskinentreprenad	39
Arbetsolyckor och arbetssjukdomar 1997 – 2022	40
Dödsolyckor	43
Dödsfall i arbetsolyckor 1995 – 2022	43
Arbetsolyckor i Europa	45
Sysselsatta i byggbranschens näringsgrenar, åldersfördelat	47
Tabell A. Antal sysselsatta i byggverksamhet 2021. Näringsgren och ålder.	47
Totalt antal anmälda arbets-skador med eller utan frånvaro samt färdolycksfall 2022	48
Tabell B. Totalt antal anmälda arbets-skador i byggverksamhet 2022	48
Data för 2022 i tabellform	49
Tabell 1. Arbetsolyckor. Näringsgren och avvikelse.	49
Tabell 2. Arbetsolyckor. Näringsgren och avvikelse – mer än 14 dagars frånvaro.	50
Tabell 3. Arbetsolyckor. Näringsgren och skadad kroppsdel.	51
Tabell 4. Arbetsolyckor. Näringsgren och skadad kroppsdel – mer än 14 dagars frånvaro.	52
Tabell 5. Arbetsolyckor. Näringsgren och ålder.	53
Tabell 6. Arbetsolyckor. Näringsgren och ålder – mer än 14 dagars frånvaro.	53
Tabell 7. Arbetsolyckor. Näringsgren och skademånad.	54
Tabell 8. Arbetsolyckor. Näringsgren och skademånad – mer än 14 dagars frånvaro.	54
Tabell 9. Arbetsolyckor. Bygg- och anläggning. Veckodag och trolig frånvaro.	55
Tabell 10. Arbetsolyckor. Takarbete av plåt. Veckodag och trolig frånvaro.	56
Tabell 11. Arbetsolyckor. Elinstallation. Veckodag och trolig frånvaro.	57
Tabell 12. Arbetsolyckor. Ventilation. Veckodag och trolig frånvaro.	58
Tabell 13. Arbetsolyckor. VVS. Veckodag och trolig frånvaro.	59
Tabell 14. Arbetsolyckor. Måleri. Veckodag och trolig frånvaro.	60
Tabell 15. Arbetsolyckor. Glasmästeri. Veckodag och trolig frånvaro.	61
Tabell 16. Arbetsolyckor. Maskinentreprenad. Veckodag och trolig frånvaro.	62
Tabell 17. Arbetsolyckor. Övriga. . Veckodag och trolig frånvaro.	63
Tabell 18. Arbetsolyckor. Näringsgren och trolig frånvaro.	64
Tabell 19. Arbetssjukdomar. Näringsgren och exponeringsfaktor	65
Tabell 20. Arbetssjukdomar. Näringsgren och exponeringsfaktor – mer än 14 dagars frånvaro.	65

Tabell 21. Arbetssjukdomar. Näringsgren och trolig frånvaro. _____	66
Tabell 22. Arbetssjukdomar. Näringsgren och ålder. _____	67
Tabell 23. Arbetssjukdomar. Näringsgren och ålder – mer än 14 dagars frånvaro. _____	67

Sammanfattning

Denna sammanställning omfattar till Arbetsmiljöverket och Försäkringskassan anmälda arbetsolyckor och arbetssjukdomar i den privata och offentliga byggverksamheten. Byggverksamheten omfattar företag inom *bygg- och anläggning, byggnadsplåtslageri, elinstallation, ventilation, VVS, måleri, glasmästeri och maskinentreprenad*. Arbetsolyckor inträffade under år 2022 respektive arbetssjukdomar anmälda under år 2022, som är anmälda och registrerade till och med maj 2023, ingår i redovisningen. Sammanställningen visar inte vilka av dessa anmälda arbetsskador som senare blir godkända.

Rapporten omfattar anmälda arbetsolyckor som medfört minst en dags frånvaro och samtliga anmälda arbetssjukdomar.

Den nedåtgående trenden i hela byggverksamheten för **olycksfalls**frekvensen har planat ut. Antalet olyckor har också legat på en relativt konstant nivå, med viss nedgång senaste året. Det registrerade antalet arbetsolyckor år 2022 minskade till 3.695. Frekvensen (antal olyckor/1000 sysselsatta) minskade även den till 9,9 (ca 5,5 olyckor per miljon arbetstimmar).

Liksom tidigare år är det fallolyckor (inkl halkning och snubbling), skador från verktyg samt plötslig överbelastning som dominerar.

Vanligaste avvikelserna är fall. Sammantaget, (totalt 907 olyckor), svarar fall för 25 % av alla olyckshändelser. Den avvikelserna indelas i *fall på samma nivå* (snubbling) 13 %, samt *fall till lägre nivå*, 12 %. Enskilt vanligaste avvikelserna är *plötslig fysisk överbelastning*, 18 % (ej att förväxla med belastningsfaktorer som har sin orsak i långvarig felaktig fysisk belastning och klassas som arbetssjukdom). *Förlorad kontroll över handverktyg och redskap* är också en vanlig avvikelse med 16 %. Avvikelsen *ras, fall och bristning av material* är även den en av de mer förekommande, 11 %. Här döljs även en del fallolyckor, till exempel stegolyckor där stegen glider eller brister.

Arbetssjukdomar har sedan millennieskiftet kraftigt sjunkit i antal anmälda fall. De senaste åren har nedgången planat ut, men antalet fall minskade ändå år 2022 till det lägsta antalet någonsin, 415 fall. Frekvensen var 1,1 arbetssjukdom/1000 sysselsatta, eller ca 0,6 arbetssjukdom per miljon arbetstimmar.

Vanligt är fortfarande *belastningssjukdomar* med 155 fall (37 % av samtliga fall). *Fysikaliska faktorer*, buller och vibrationer, är de därefter vanligaste orsakerna, 137 fall och 33 % av samtliga fall.

Under 2022 inträffade 6 **dödsfall** vid arbetsplatsolyckor. Det är under genomsnittet i den redovisade perioden. Den långsiktiga trenden är fortsatt sjunkande om än i långsammare takt.

I **internationell jämförelse** tillhör Sverige de länder som har lägst olycksfallsfrekvens och lägst antal omkomna i arbetsolyckor. I Eurostats statistik över Byggverksamhet i Europa har Sverige bland de lägsta olyckstalen.

Bakgrund och metod

Med arbetsskador menas anmälda **arbetsolyckor** och **arbetssjukdomsfall**. Arbetsgivaren sänder blanketten till Försäkringskassans inläsningscentral, som skannar och registrerar vissa uppgifter från blanketten, innan den når Arbetsmiljöverket. Anmälan kan också göras digitalt via internet och går då samtidigt till både Arbetsmiljöverket och Försäkringskassan. Denna rapport bygger på en särskild bearbetning av arbetsskadestatistiken inom den privata och offentliga byggsektorn som beställts av Byggingustrins Centrala Arbetsmiljöråd.

Underlaget, databearbetningen, är framtaget i juni år 2023.

Rapporten omfattar alla anmälda arbetsolyckor som medfört minst en dags frånvaro och samtliga arbetssjukdomar (oberoende av om de lett till frånvaro eller ej) oavsett om dessa godkänts för arbetsskadeersättning eller ej vid senare prövning. I underlaget ingår både arbetare och tjänstemän.

Betonas bör att denna rapport omfattar *anmälda* arbetsskador. Vilka av dessa som sedan blir *godkända* arbetsskador vet vi inte förrän om flera år. Anmälningar kan också gälla arbetsskador som inträffat tidigare år. För arbetssjukdomar kan en anmälan komma många år efter den exponering som orsakat skadan. På senare år har antalet anmälda arbetsskador ökat mer än antalet godkända, d v s en allt mindre andel av de anmälda blir godkända. Orsaken kan vara att det blivit lättare att anmäla arbetsskada samt att karensdagen avskaffats för arbetsolyckor.

Som **arbetsolyckor** räknas olycksfall som *inträffat år 2022* på arbetsplatsen eller på den plats där arbetstagaren vistas för arbetsgivarens räkning. Alla olycksfall som lett till minst en dags sjukfrånvaro ingår i statistiken.

Utländska arbetstagare som är skrivna i sitt hemland och därmed försäkrade i sitt hemland, räknas inte till den svenska statistiken. Detta även om olyckan inträffar vid arbete i Sverige. De olyckorna förs in i hemlandets statistik. Omvänt ingår svenska arbetstagare i den svenska statistiken om en olycka inträffar under tjänstgöring utomlands.

Till **arbetssjukdomar** räknas sjukdomar som orsakas av annan skadlig inverkan, t ex belastningsfaktorer, kemiska ämnen, buller, vibrationer samt sociala eller organisatoriska förhållanden. Dessa är inte av den akuta karaktär som kännetecknar olycksfallen. Arbetssjukdomar hänförs till *det år de anmäls*, oavsett när den skadliga påverkan förevarit. En ändring jämfört med tidigare år är att variabeln "Orsak" ersatts av "Exponeringsfaktor" i arbetsskadestatistiken. "Exponeringsfaktor" är en europeisk standardklassifikation från Eurostat som numera används även i den svenska statistiken.

I begreppet arbetsskador ingår även trafikolycksfall (d v s olyckor vid färd till, från och mellan arbetsplatser). Trafikolycksfall som inträffat utanför arbetstiden (färdolycksfall) på väg till eller från arbetet räknas inte in i arbetsskadestatistiken (men är ersättningsbara från Försäkringskassan) och behandlas därför inte närmare denna rapport.

De uppgifter som rapporteras för varje arbetsskada är bl. a uppgifter om den skadade, arbetsgivare, arbetssituation, skadans omfattning och skadeförlopp. Dessa uppgifter dataregistreras till vissa delar. Trolig frånvaro anges också på blanketten.

När det gäller arbetsolycksfall görs manuell kodning och komplettering endast i de fall det är fråga om frånvaro under minst en dag, vilket också är de skador som redovisas i den nu aktuella statistiken. Om ingen uppgift om frånvaro finns i anmälan registreras skadan med förmodat 4-14 dagar sjukfrånvaro.

För att ha en möjlighet att beräkna skadefrekvenser samt göra jämförelser mellan olika år och branscher måste det finnas uppgifter om antalet sysselsatta. Dessa uppgifter hämtas från

Statistiska Centralbyråns registerbaserade arbetsmarknadsstatistik (RAMS) som är en årlig totalräknad undersökning. RAMS baseras bland annat på arbetsgivarnas kontrolluppgifter och självdeklarationer från egna företagare. RAMS har emellertid en lång framställningstid (ca ett år), varför vi i föreliggande arbetsskadestatistik har valt att använda RAMS2021.

Gruppindelningen i statistiken bygger på den så kallade SNI-koden (Svenskt näringslivs index) som beror på arbetsställets sysselsättningslag, Idag kodas enligt SNI2007. Rapporten har i tillämpliga delar delats upp i från statistikunderlaget tillgängliga näringsgrenar:

Näringsgren	SNI2007
Bygg- och anläggning	411+412+421+422+429+431+43310+43330+43912+43999
Takarbeten av plåt	43911
Elinstallationer	43210
Ventilationsarbeten	43222
VVS-arbeten	43222
Måleri	43341
Glasmästeriarbeten	43342
Maskinentreprenad	43991
Övriga inom byggverksamhet	Övriga inom huvudgrupp 41, 42, 43

Ett betydande problem vid bearbetning och analys av statistiken är att det saknas tillförlitliga uppgifter om antalet sysselsatta i respektive yrke. Uppgifterna om sysselsättning inom respektive näringsgren (från RAMS) är säkrare.

I hela den svenska byggverksamheten sysselsätts cirka 373.000 personer. Inom privat byggverksamhet arbetar cirka 356.000 personer vilket innebär att sysselsatta i privat byggverksamhet utgör cirka 95 procent av samtliga i byggverksamhet i Sverige.

Professor **Björn Samuelsson**, Luleå tekniska universitet och Byggföretagen, har sammanställt rapporten.

Pär Millstam, Arbetsmiljöverkets statistikenhet, har svarat för registeruttaget.

Arbets-skador i byggverksamhet 2022

Denna sammanställning omfattar till Försäkringskassan anmälda arbetsolyckor och arbetssjukdomar från företag vars huvudsakliga näring är byggverksamhet. I denna ingår både arbetare och tjänstemän.

Sammanställningen omfattar både privat och offentlig sektor, där inte annat anges.

Endast arbetsolyckor som medfört minst en dags sjukfrånvaro ingår. Arbetssjukdomar ingår oavsett om de medfört sjukfrånvaro eller ej. Längre fram i rapporten finns ett kapitel där även anmälda olyckor utan frånvaro samt färdolycksfall redovisas sammanställda i en tabell.

Det är viktigt att känna till att inte alla av dessa *anmälda* arbetsolyckor blir *godkända* som arbets-skador.

Hela byggverksamheten 2022

Byggverksamheten omfattar företag inom bygg- och anläggning, byggnadsplåtslageri, elinstallation, ventilation, VVS, måleri, glasmästeri och maskinentreprenad. Dessa grupper redovisas närmare nedan. I totala statistiken ingår även en grupp Övrigt.

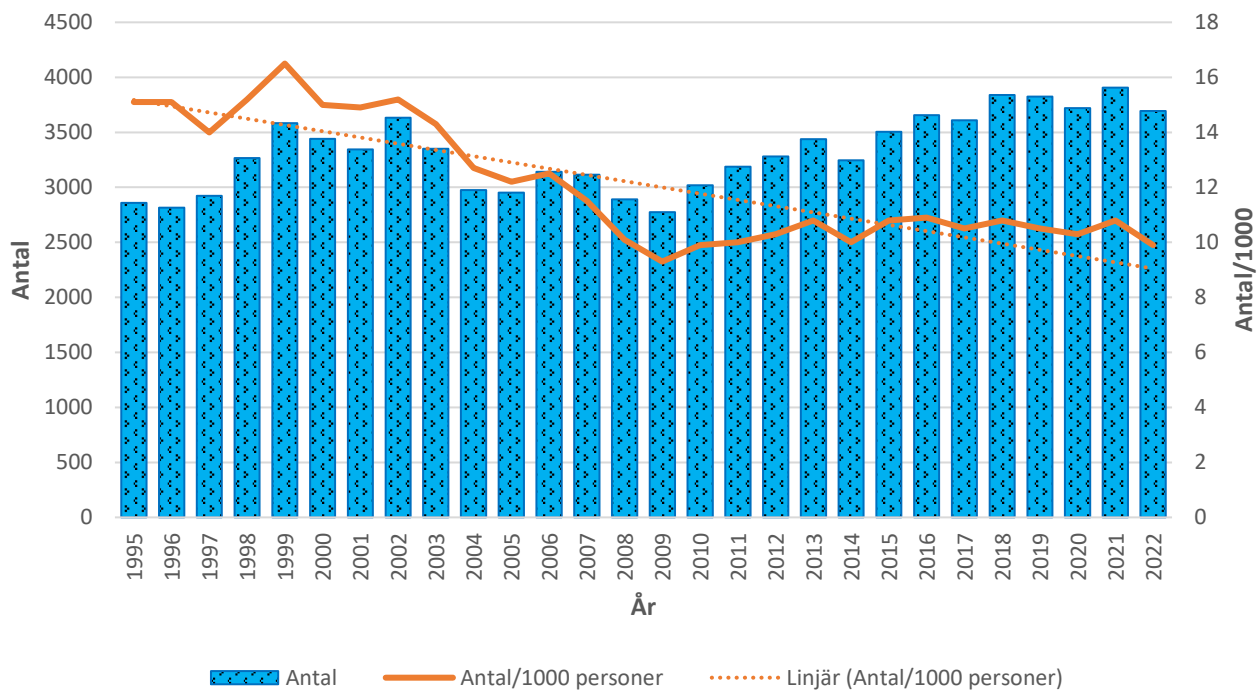
	Byggverksamhet	Jämförtal	
		Tillverknings-industri (exkl bygg)	Hela riket (samtliga förvärvsarbetande)
Antal sysselsatta	373.000	514.000	5.109.000
Antal arbetsolyckor	3.695	5.298	35.429
Arbetsolyckor/1000 personer	9,9	10,3	6,9
Antal arbetssjukdomar	415	1.481	16.582
Arbetssjukdomar/1000 personer	1,1	2,9	3,2
Dödsolyckor	6	8	40

Arbetsolyckor och arbetssjukdomar 1995 - 2022

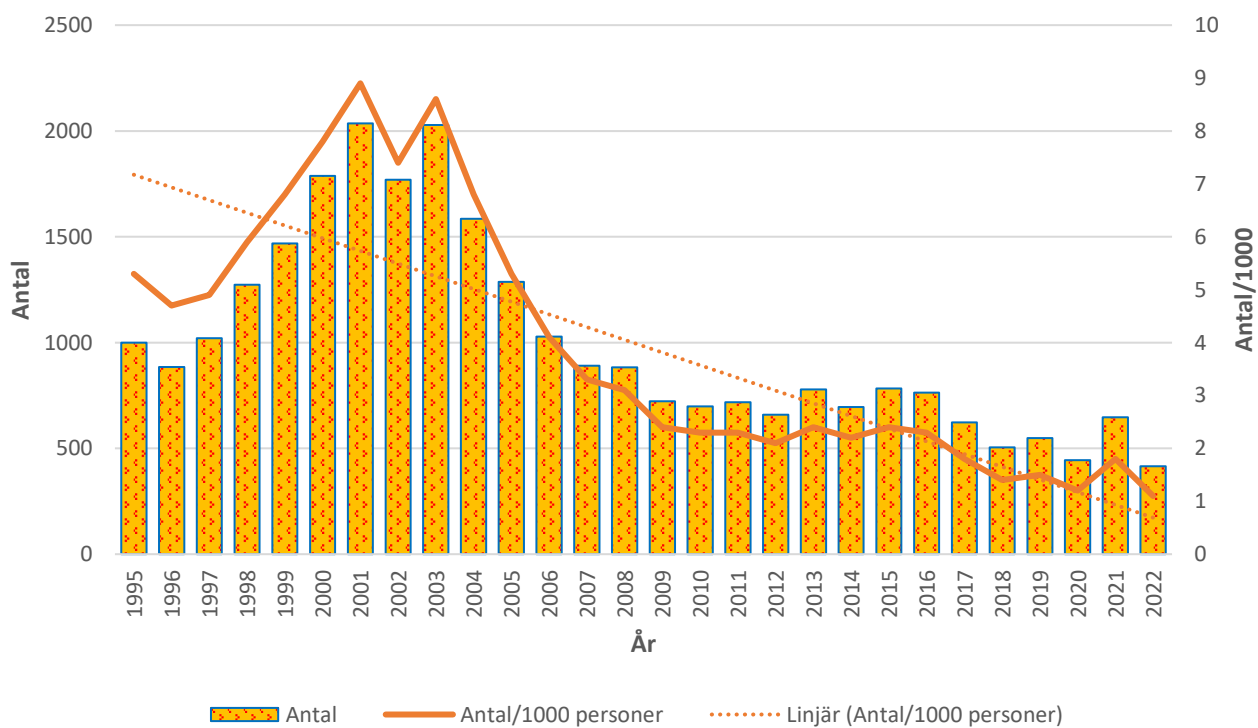
År	1995	1996	1997	1998	1999	2000	2001	2002	2003	2004	2005	2006	2007	2008
Arbetsolyckor antal	2 860	2 814	2 923	3 265	3 582	3 440	3 345	3 634	3 351	2 974	2 951	3 140	3 114	2 890
Arbetsolyckor /1000 personer	15,1	15,1	14,0	15,2	16,5	15,0	14,9	15,2	14,3	12,7	12,2	12,5	11,5	10,1
Arbetssjukdomar antal	1 000	885	1 020	1 273	1 468	1 788	2 035	1 770	2 028	1 585	1 287	1 028	890	883
Arbetssjukdomar /1000 personer	5,3	4,7	4,9	5,9	6,8	7,8	8,9	7,4	8,6	6,8	5,3	4,1	3,3	3,1

	2009	2010	2011	2012	2013	2014	2015	2016	2017	2018	2019	2020	2021	2022
Arbetsolyckor antal	2 774	3 018	3 189	3 280	3 437	3 245	3 505	3 656	3 610	3 838	3.824	3.721	3.906	3.695
Arbetsolyckor /1000 personer	9,3	9,9	10,0	10,3	10,8	10,0	10,8	10,9	10,5	10,8	10,5	10,3	10,8	9,9
Arbetssjukdomar antal	722	698	718	659	779	696	783	764	623	505	549	445	647	415
Arbetssjukdomar /1000 personer	2,4	2,3	2,3	2,1	2,4	2,2	2,4	2,3	1,8	1,4	1,5	1,2	1,8	1,1

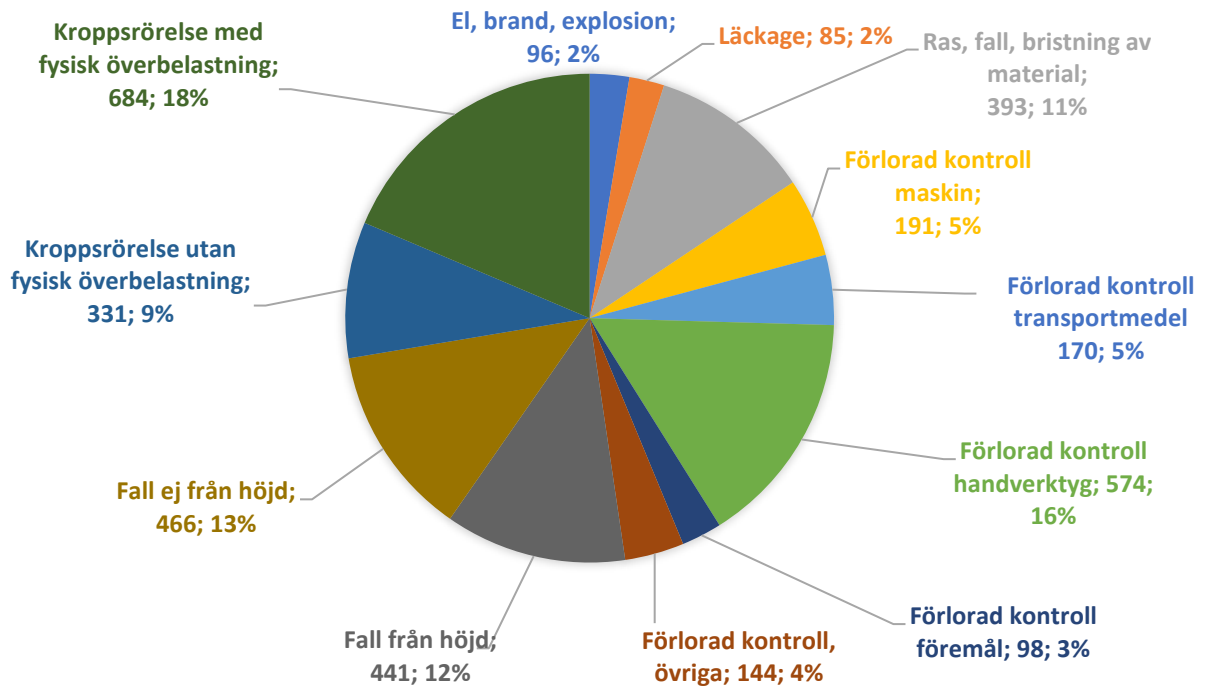
Arbetsolyckor, hela byggverksamheten



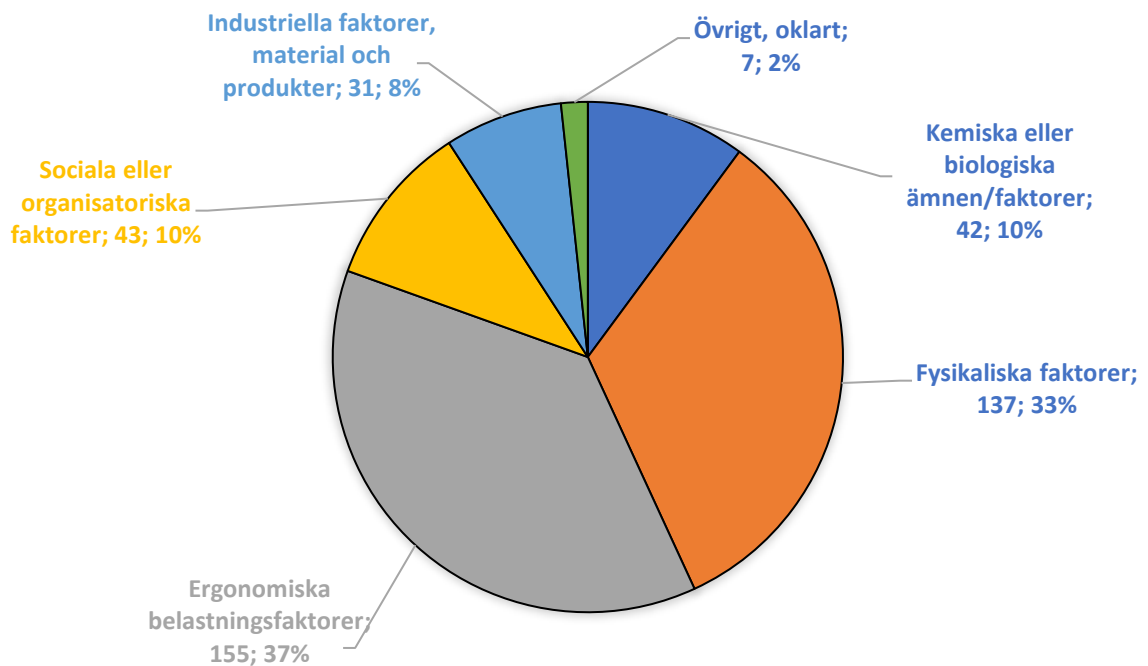
Arbetssjukdomar, hela byggverksamheten



Olyckor, hela byggverksamheten



Arbetsjukdomar hela byggverksamheten



Bygg- och anläggning

Totalt 207.600 personer (samt därutöver troligen en stor del av kategori *Övriga inom bygg*) är sysselsatta inom privat och offentlig bygg- och anläggningsindustri.

Antal arbetsolyckor var 2.181 inom privat och offentlig bygg- och anläggnings-verksamhet (exklusive olyckor i gruppen *Övriga inom bygg* som eventuellt ska hänföras till bygg- och anläggning).

Antal arbetssjukdomar var 293 inom privat och offentlig bygg- och anläggnings-verksamhet (exklusive arbetssjukdomar i gruppen *Övriga inom bygg* som eventuellt ska hänföras till bygg- och anläggning).

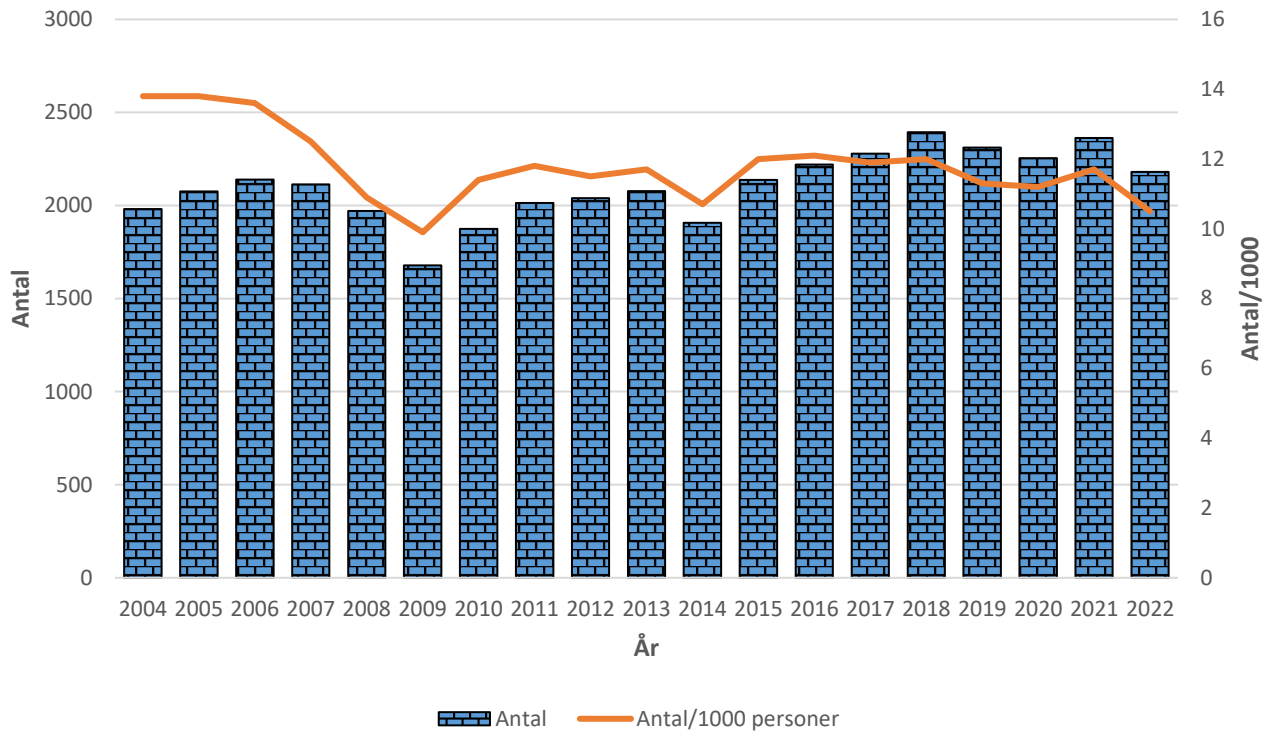
Antal sysselsatta	207.600
Antal arbetsolyckor	2.181
Arbetsolyckor/1000 personer	10,5
Antal arbetssjukdomar	293
Arbetssjukdomar/1000 personer	1,4
Dödsolyckor	5

Arbetsolyckor och arbetssjukdomar 2004 – 2022

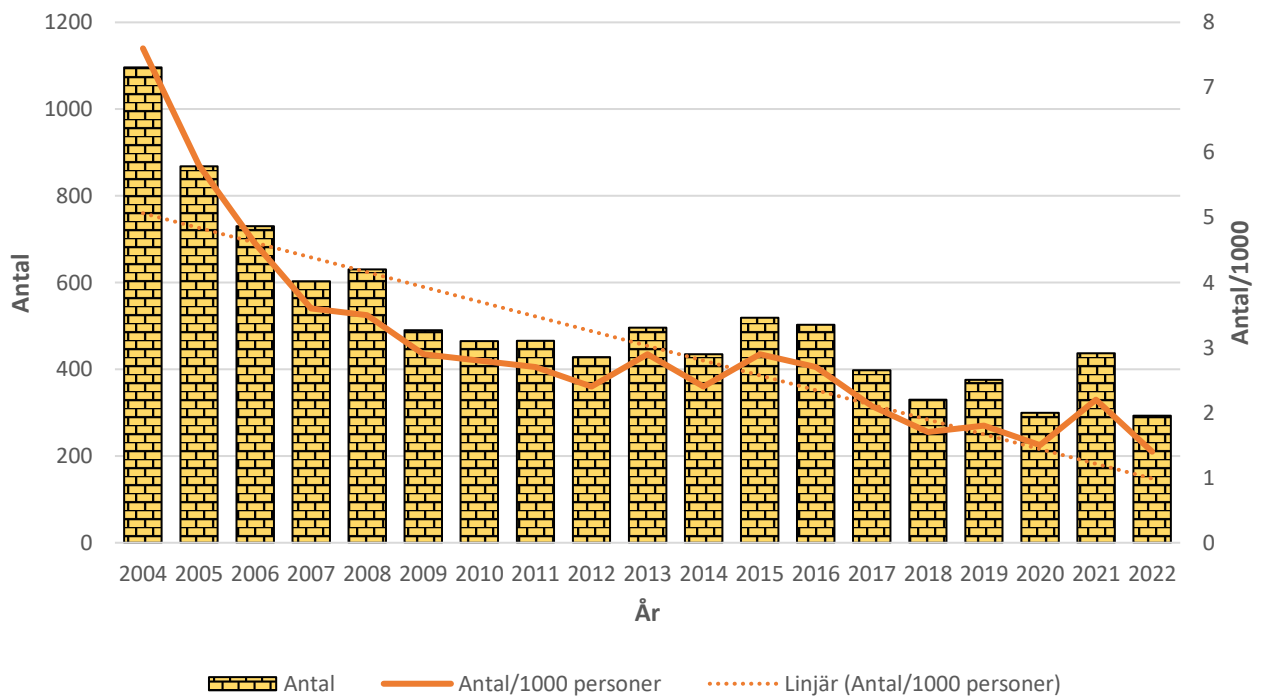
År	2004	2005	2006	2007	2008	2009	2010	2011	2012	2013
Antal sysselsatta (1000 personer)	143,8	150,5	157,1	169,0	180,3	169,8	164,7	170,4	176,6	177,8
Arbetsolyckor	1981	2075	2140	2114	1970	1678	1875	2014	2039	2078
Arbetsolyckor /1000 personer	13,8	13,8	13,6	12,5	10,9	9,9	11,4	11,8	11,5	11,7
Arbetssjukdomar	1096	868	730	603	630	490	465	466	428	496
Arbetssjukdomar /1000 personer	7,6	5,8	4,6	3,6	3,5	2,9	2,8	2,7	2,4	2,9
Dödsfall	4	9	8	11	14	8	9	7	5	4

År	2014	2015	2016	2017	2018	2019	2020	2021	2022
Antal sysselsatta (1000 personer)	178,2	178,9	184,3	191,5	198,8	204,2	201,9	202,3	207,6
Arbetsolyckor	1908	2138	2221	2278	2394	2312	2255	2363	2181
-"/1000 personer	10,7	12,0	12,1	11,9	12,0	11,3	11,2	11,7	10,5
Arbetssjukdomar	435	519	503	398	330	376	300	437	293
-"/1000 personer	2,4	2,9	2,7	2,1	1,7	1,8	1,5	2,2	1,4
Dödsfall	5	4	5	4	8	3	9	6	5

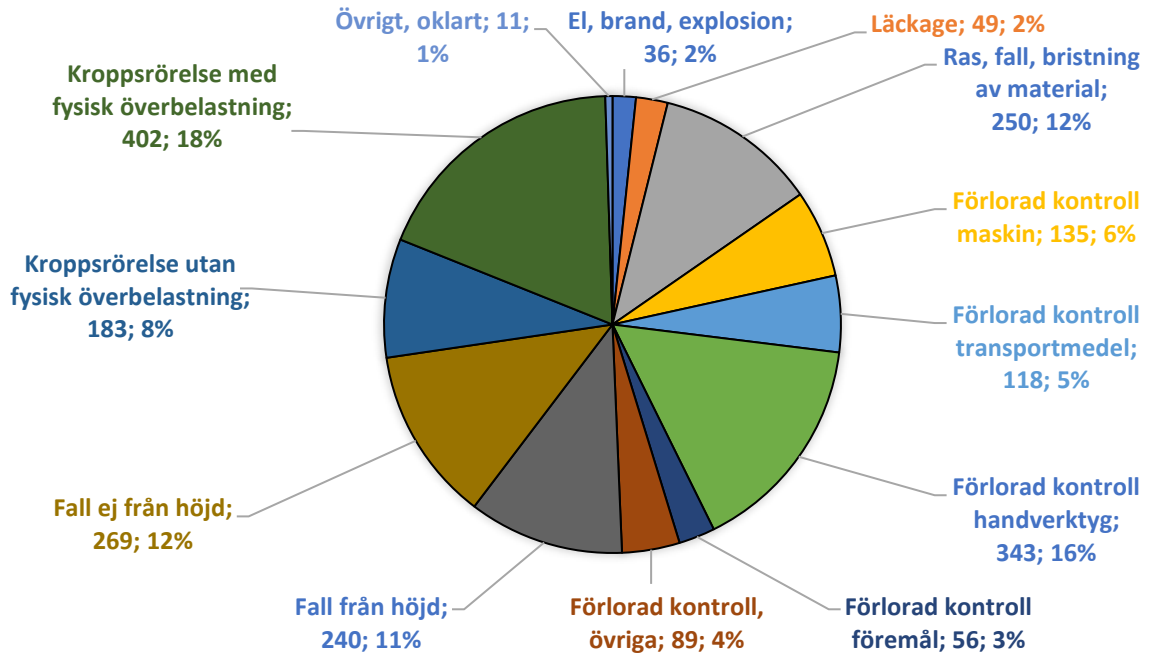
Arbetsolyckor, bygg- och anläggning



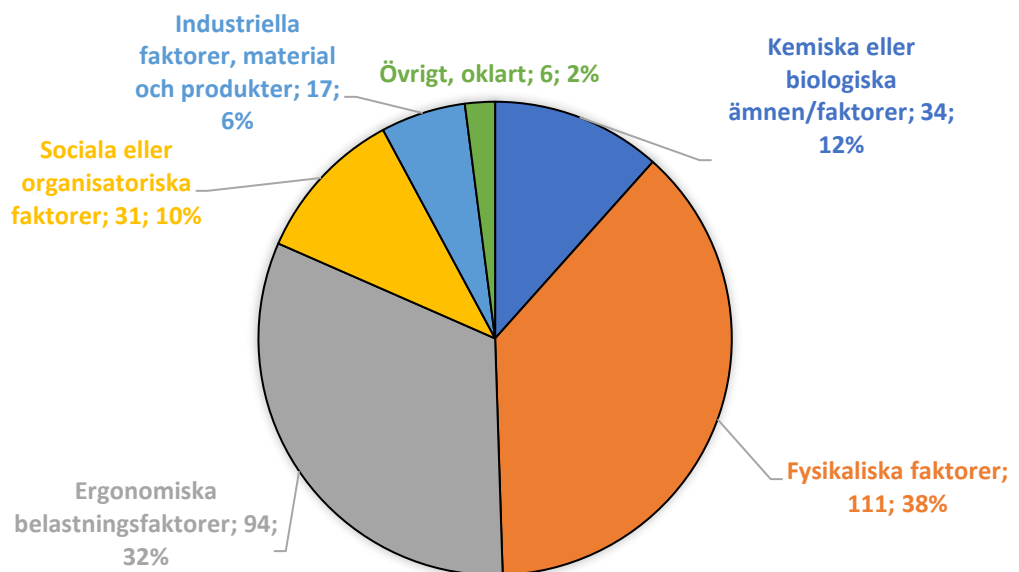
Arbetssjukdomar, bygg- och anläggning



Arbetsolyckor, bygg- och anläggning



Arbetsjukdomar, bygg- och anläggning



Byggnadsplåtslageri

Byggnadsplåtslageri sysselsätter ca 8.000 personer. Näringsgrenen omfattar tillverkning av takplåtdetaljer och montering av sådana detaljer, alltså takarbeten av plåt.

Antal arbetsolyckor inom Byggnadsplåtslageri var totalt 106.

Antal arbetssjukdomar inom Byggnadsplåtslageri var totalt 8.

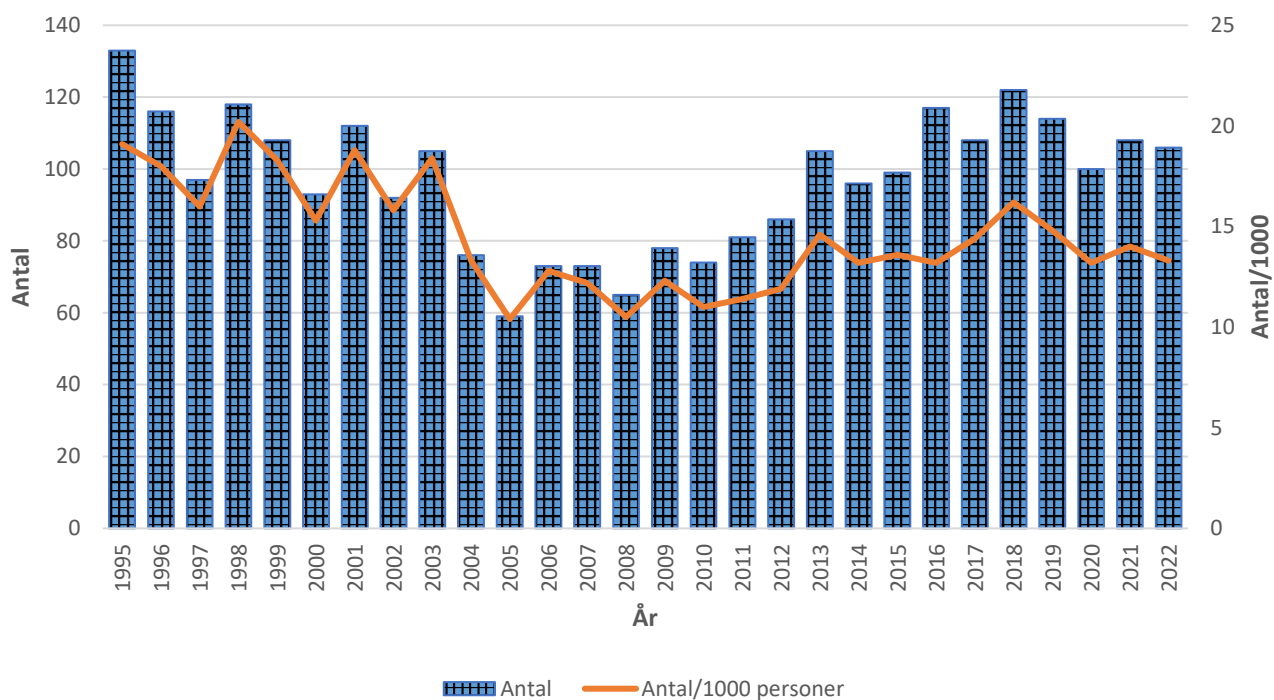
Antal sysselsatta	8.000
Antal arbetsolyckor	106
Arbetsolyckor/1000 personer	13,3
Antal arbetssjukdomar	8
Arbetssjukdomar/1000 personer	1,0
Dödsolyckor	0

Arbetsolyckor och arbetssjukdomar 1995 – 2022

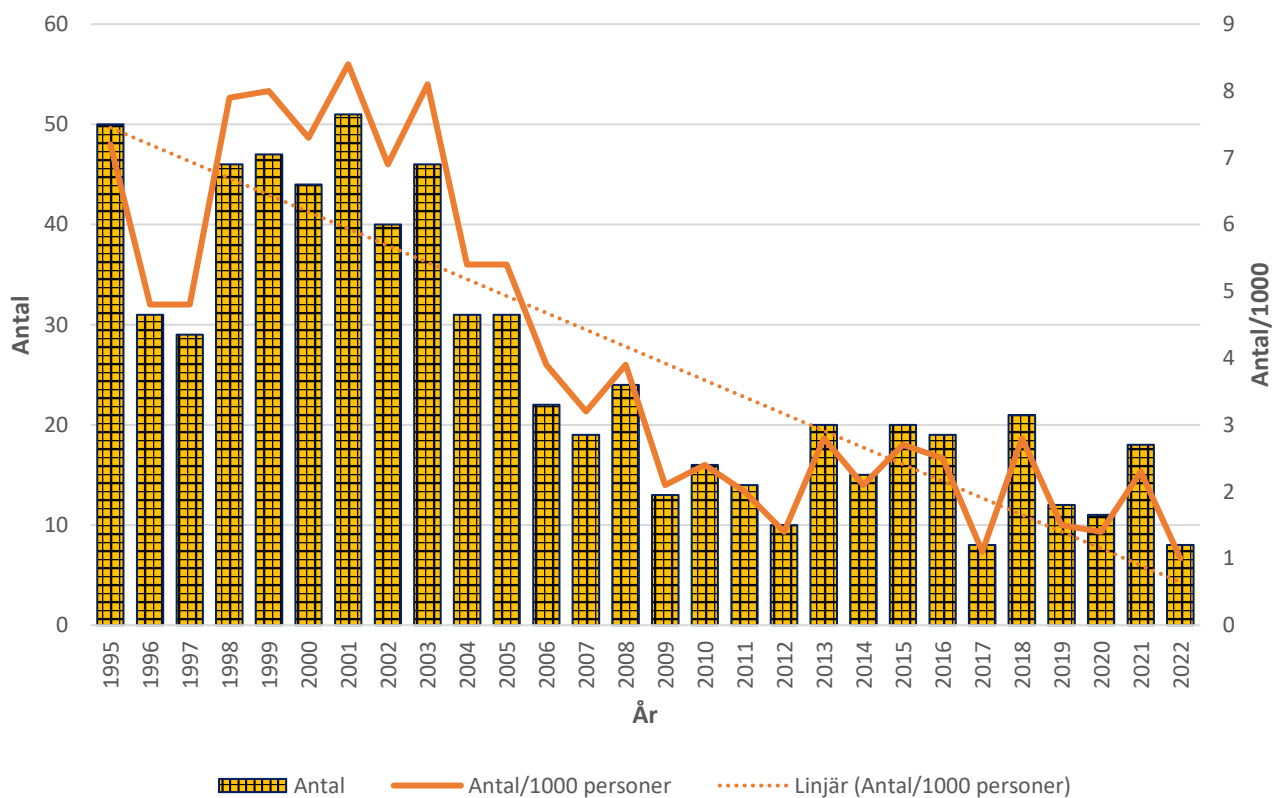
	1995	1996	1997	1998	1999	2000	2001	2002	2003	2004	2005	2006	2007	2008
Arbetsolyckor antal	133	116	97	118	108	93	112	92	105	76	59	73	73	65
Arbetsolyckor /1000 personer	19,1	18,0	16,0	20,2	18,3	15,3	18,8	15,8	18,4	13,3	10,4	12,8	12,2	10,5
Arbetssjukdomar antal	50	31	29	46	47	44	51	40	46	31	31	22	19	24
Arbetssjukdomar /1000 personer	7,2	4,8	4,8	7,9	8,0	7,3	8,4	6,9	8,1	5,4	5,4	3,9	3,2	3,9

	2009	2010	2011	2012	2013	2014	2015	2016	2017	2018	2019	2020	2021	2022
Arbetsolyckor antal	78	74	81	86	105	96	99	117	108	122	114	100	108	106
Arbetsolyckor /1000 personer	12,3	11,0	11,4	11,9	14,6	13,2	13,6	13,2	14,4	16,2	14,8	13,2	14,0	13,3
Arbetssjukdomar antal	13	16	14	10	20	15	20	19	8	21	12	11	18	8
Arbetssjukdomar /1000 personer	2,1	2,4	2,0	1,4	2,8	2,1	2,7	2,5	1,1	2,8	1,5	1,4	2,3	1,0

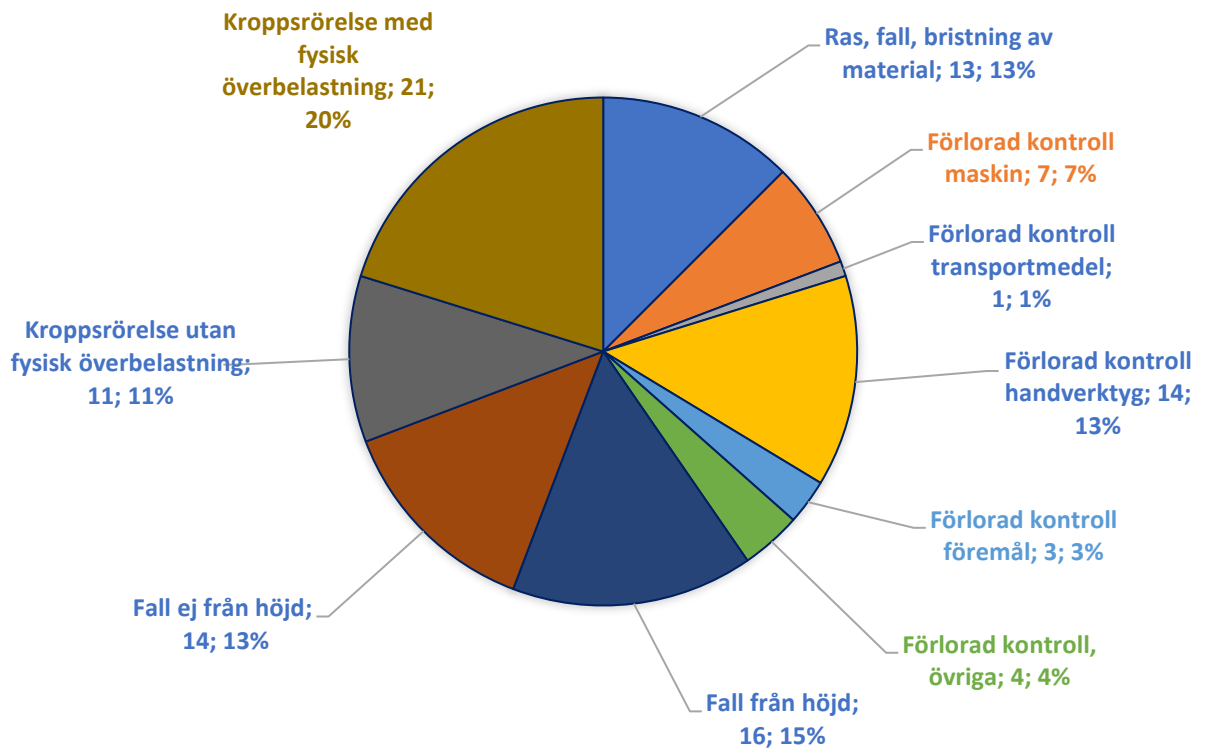
Arbetsolyckor, byggnadsplåtslageri



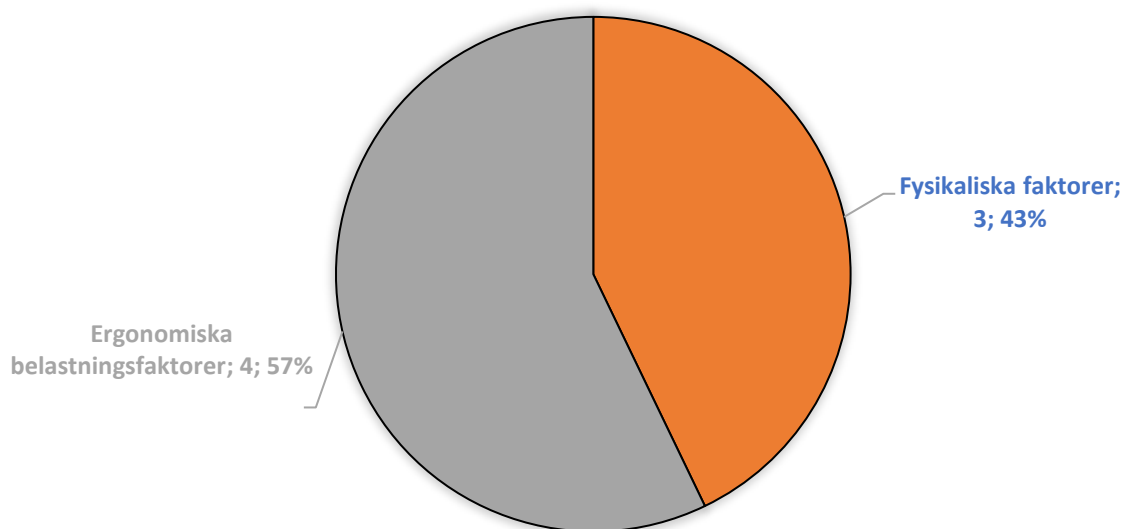
Arbetsjukdomar, byggnadsplåtslageri



Olyckor, byggnadsplåtslageri



Arbetssjukdomar, byggnadsplåtslageri



Elinstallation

Elinstallation sysselsätter ca 48.100 personer. Näringsgrenen omfattar elektrisk installation i husbyggnader och anläggningar.

Antal arbetsolyckor inom Elinstallation var totalt 388.

Antal arbetssjukdomar inom Elinstallation var totalt 22.

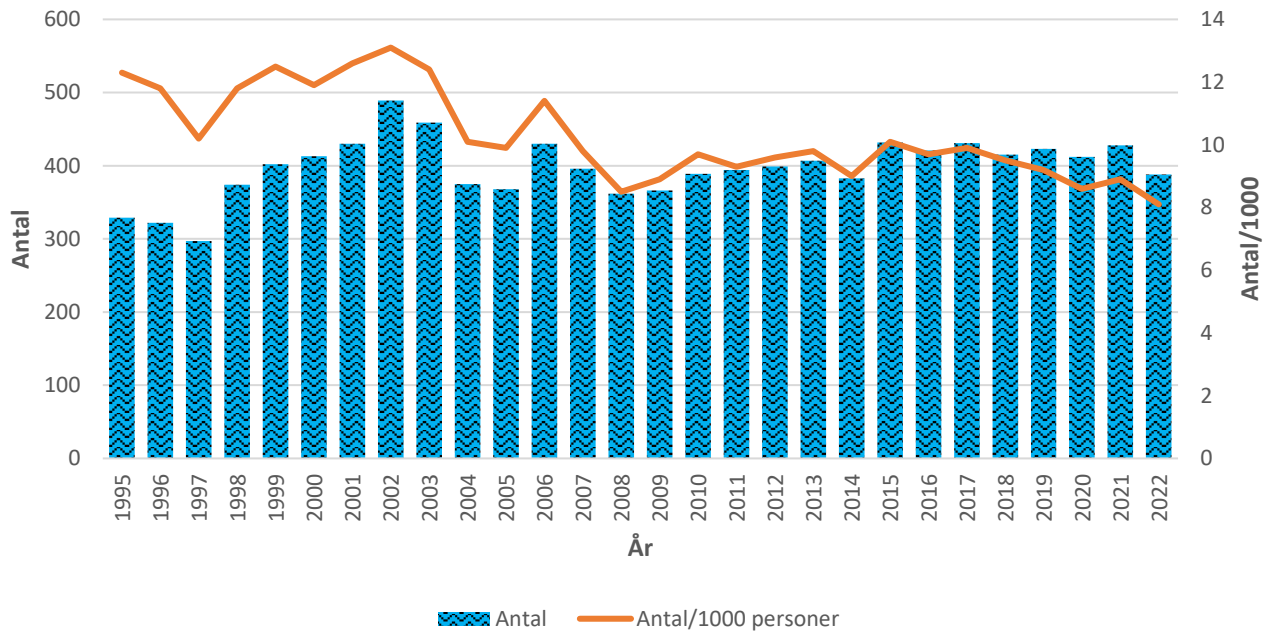
Antal sysselsatta	48.100
Antal arbetsolyckor	388
Arbetsolyckor/1000 personer	8,1
Antal arbetssjukdomar	22
Arbetssjukdomar/1000 personer	0,5
Dödsolyckor	0

Arbetsolyckor och arbetssjukdomar 1995 – 2022

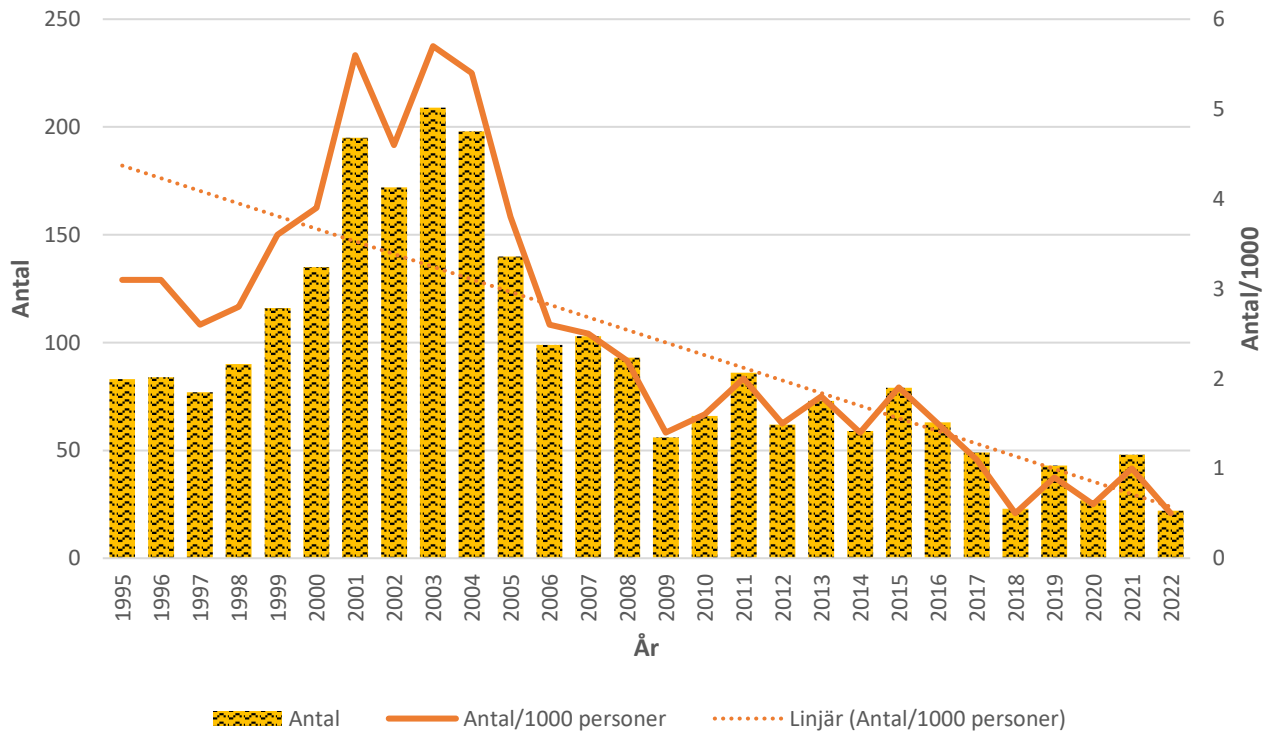
	1995	1996	1997	1998	1999	2000	2001	2002	2003	2004	2005	2006	2007	2008
Arbetsolyckor antal	329	322	297	374	402	413	430	489	459	375	368	430	396	362
Arbetsolyckor /1000 personer	12,3	11,8	10,2	11,8	12,5	11,9	12,6	13,1	12,4	10,1	9,9	11,4	9,8	8,5
Arbetssjukdomar antal	83	84	77	90	116	135	195	172	209	198	140	99	103	93
Arbetssjukdomar /1000 personer	3,1	3,1	2,6	2,8	3,6	3,9	5,6	4,6	5,7	5,4	3,8	2,6	2,5	2,2

	2009	2010	2011	2012	2013	2014	2015	2016	2017	2018	2019	2020	2021	2022
Arbetsolyckor antal	366	389	394	399	407	383	432	421	431	415	423	412	428	388
Arbetsolyckor /1000 personer	8,9	9,7	9,3	9,6	9,8	9,0	10,1	9,7	9,9	9,5	9,2	8,6	8,9	8,1
Arbetssjukdomar antal	56	66	86	62	73	59	79	63	49	23	43	27	48	22
Arbetssjukdomar /1000 personer	1,4	1,6	2,0	1,5	1,8	1,4	1,9	1,5	1,1	0,5	0,9	0,6	1,0	0,5

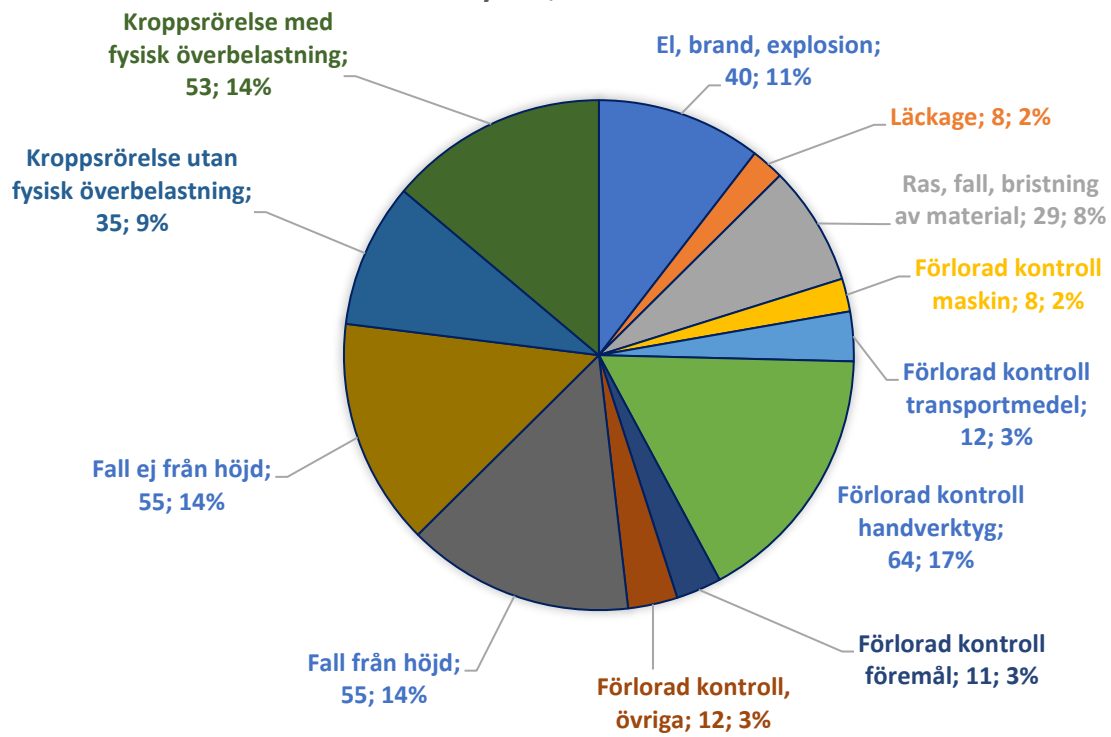
Arbetsolyckor, elinstallation



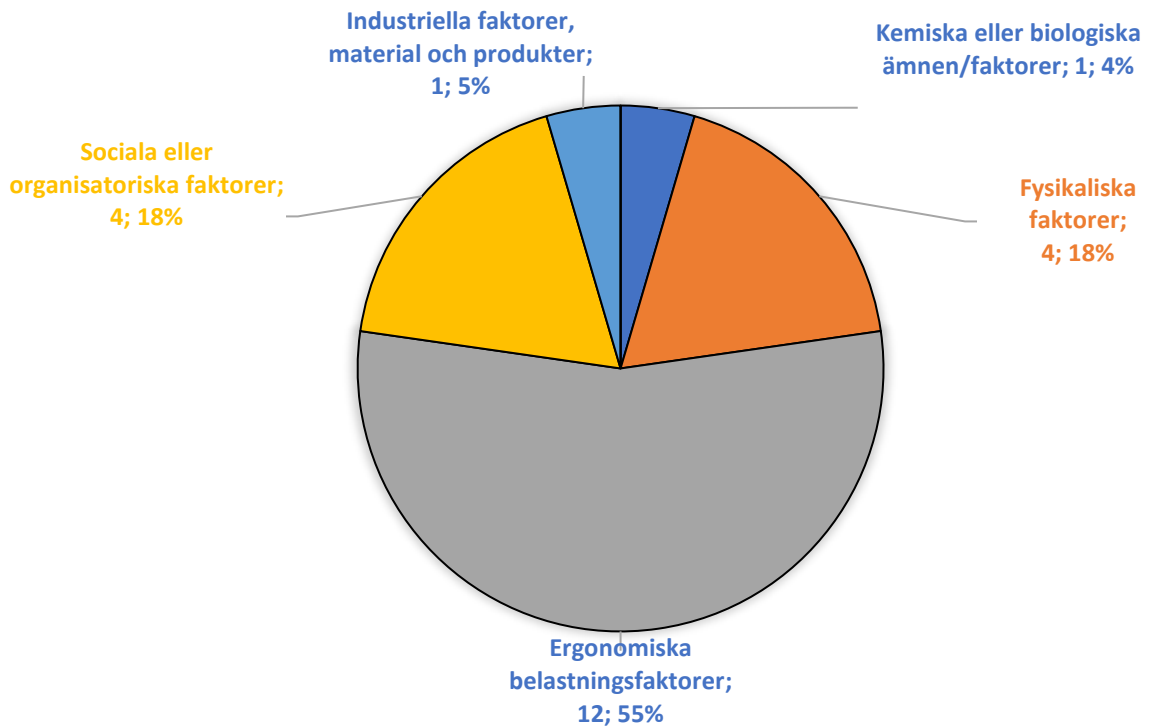
Arbetssjukdomar, elinstallation



Olyckor, elinstallation



Arbetsjukdomar, elinstallation



Ventilation

10.600 personer är sysselsatta med installation av ventilationsanordningar.

Antal arbetsolyckor vid ventilationsarbeten var totalt 133.

Antal arbetssjukdomar vid ventilationsarbeten var totalt 13.

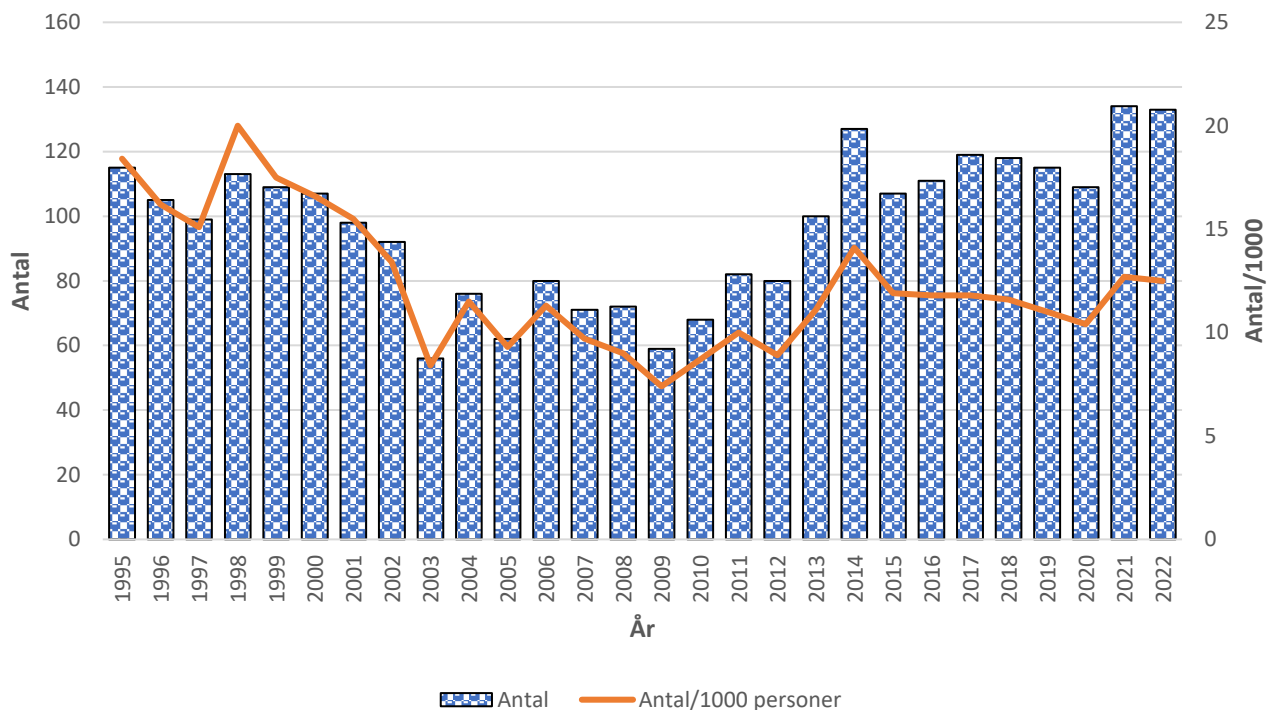
Antal sysselsatta	10.600
Antal arbetsolyckor	133
Arbetsolyckor/1000 personer	12,5
Antal arbetssjukdomar	13
Arbetssjukdomar/1000 personer	1,2
Dödsolyckor	0

Arbetsolyckor och arbetssjukdomar 1995 – 2022

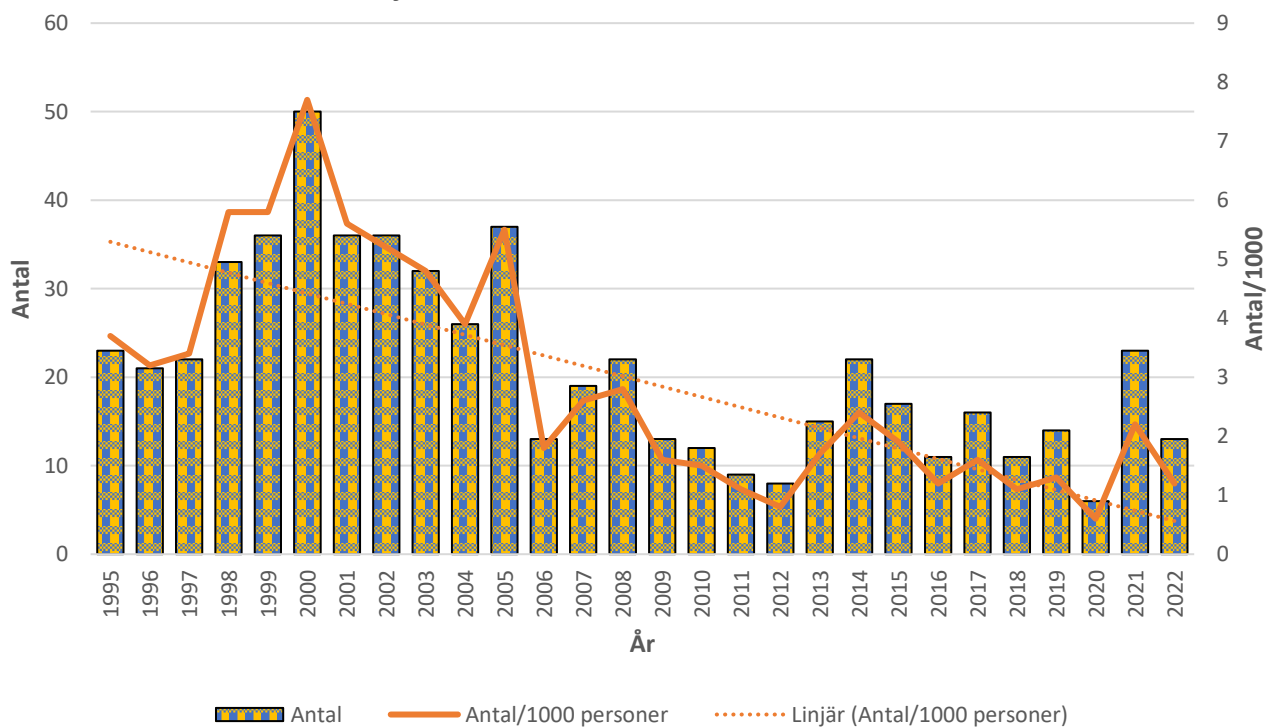
	1995	1996	1997	1998	1999	2000	2001	2002	2003	2004	2005	2006	2007	2008
Arbetsolyckor antal	115	105	99	113	109	107	98	92	56	76	62	80	71	72
Arbetsolyckor /1000 personer	18,4	16,2	15,1	20,0	17,5	16,6	15,5	13,4	8,4	11,5	9,3	11,3	9,7	9,0
Arbetssjukdomar antal	23	21	22	33	36	50	36	36	32	26	37	13	19	22
Arbetssjukdomar /1000 personer	3,7	3,2	3,4	5,8	5,8	7,7	5,6	5,2	4,8	3,9	5,5	1,8	2,6	2,8

	2009	2010	2011	2012	2013	2014	2015	2016	2017	2018	2019	2020	2021	2022
Arbetsolyckor antal	59	68	82	80	100	127	107	111	119	118	115	109	134	133
Arbetsolyckor /1000 personer	7,4	8,7	10	8,9	11,1	14,1	11,9	11,8	11,8	11,6	11,0	10,4	12,7	12,5
Arbetssjukdomar antal	13	12	9	8	15	22	17	11	16	11	14	6	23	13
Arbetssjukdomar /1000 personer	1,6	1,5	1,1	0,8	1,7	2,4	1,9	1,2	1,6	1,1	1,3	0,6	2,2	1,2

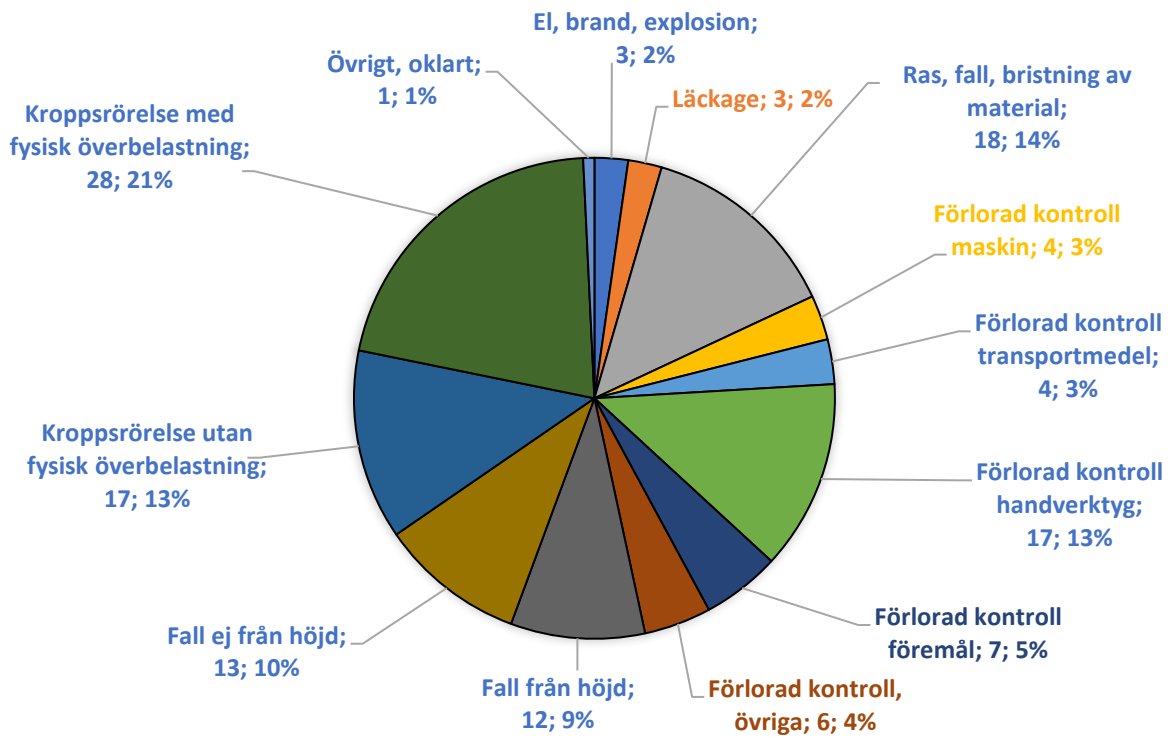
Arbetsolyckor, ventilation



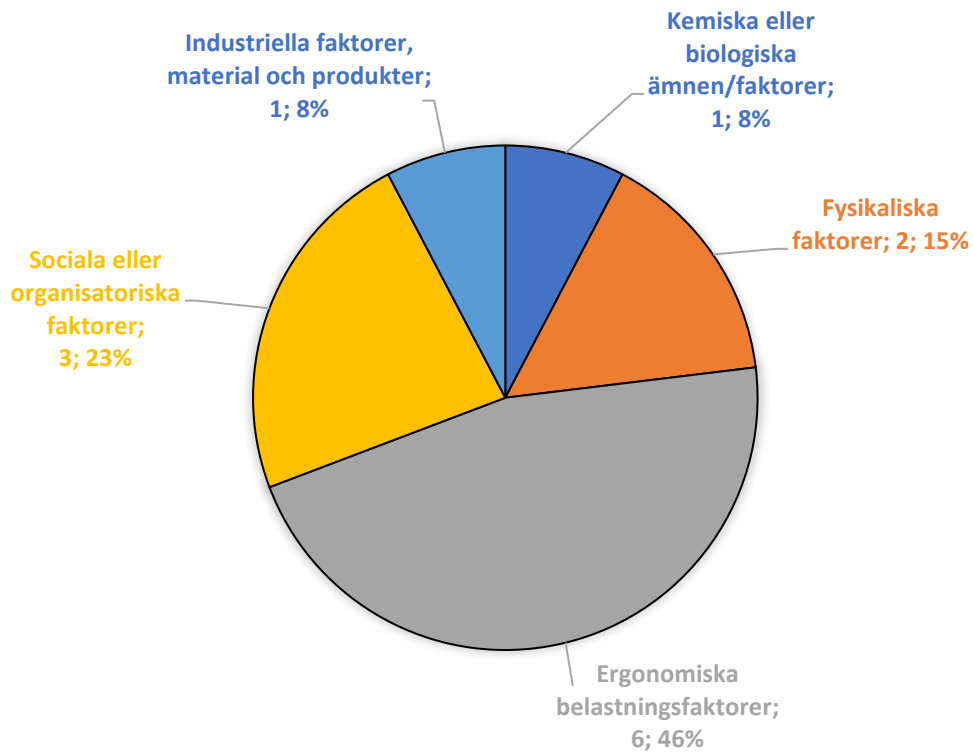
Arbetsjukdomar, ventilation



Olyckor, ventilation



Arbetsjukdomar, ventilation



VVS

26.900 personer är sysselsatta med VVS-installationsarbeten.
(Ventilationsarbeten ingår inte i denna grupp.)

Antal arbetsolyckor inom VVS var 261

Antal arbetssjukdomar inom VVS var 22.

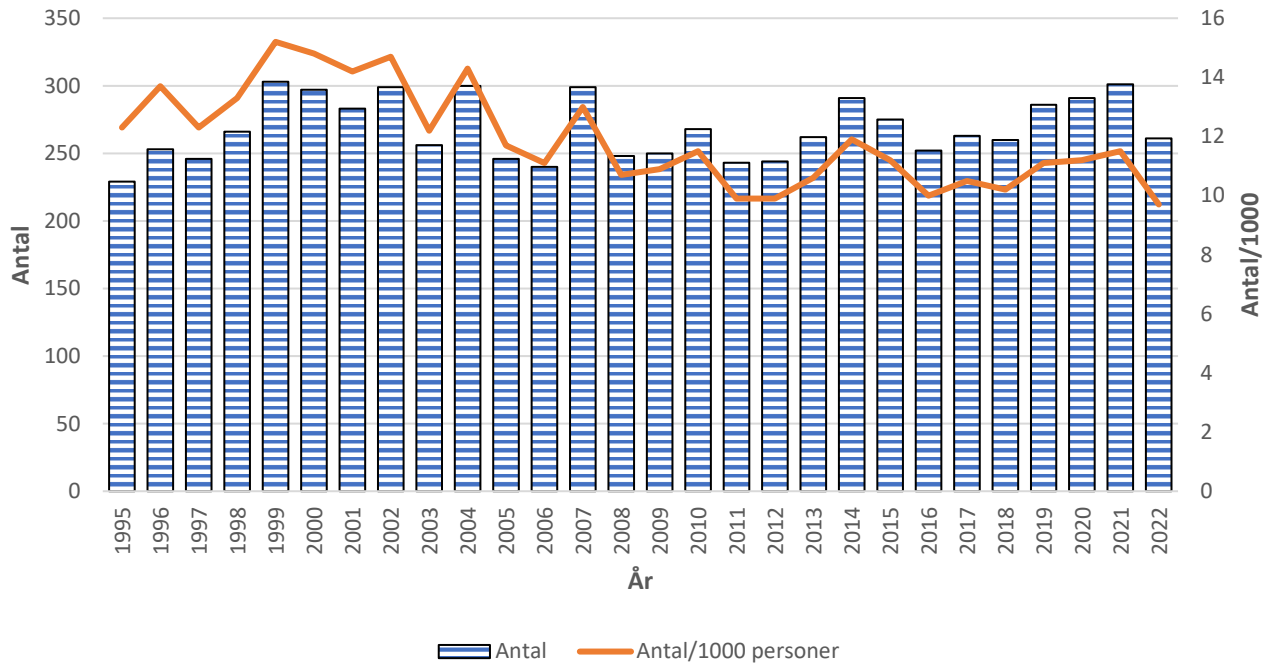
Antal sysselsatta	26.900
Antal arbetsolyckor	261
Arbetsolyckor/1000 personer	9,7
Antal arbetssjukdomar	22
Arbetssjukdomar/1000 personer	0,8
Dödsolyckor	0

Arbetsolyckor och arbetssjukdomar 1995 – 2022

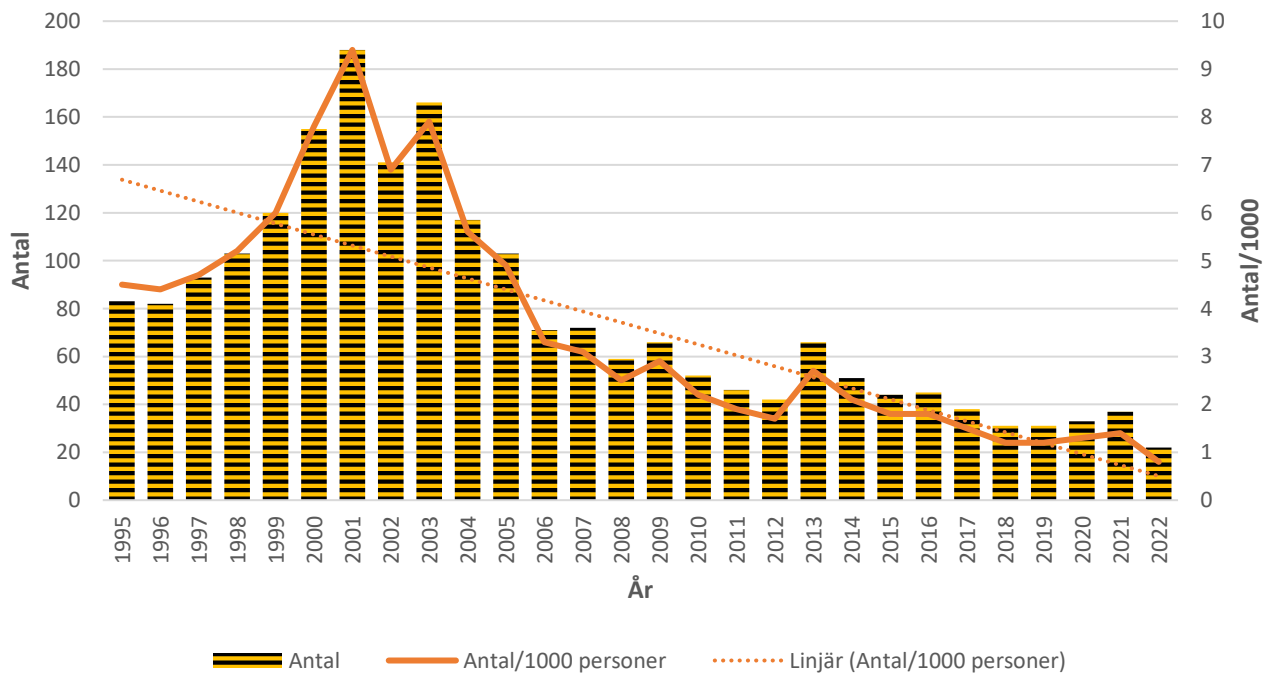
	1995	1996	1997	1998	1999	2000	2001	2002	2003	2004	2005	2006	2007	2008
Arbetsolyckor antal	229	253	246	266	303	297	283	299	256	300	246	240	299	248
Arbetsolyckor /1000 personer	12,3	13,7	12,3	13,3	15,2	14,8	14,2	14,7	12,2	14,3	11,7	11,1	13,0	10,7
Arbetssjukdomar antal	83	82	93	103	120	155	188	141	166	117	103	71	72	59
Arbetssjukdomar /1000 personer	4,5	4,4	4,7	5,2	6	7,8	9,4	6,9	7,9	5,6	4,9	3,3	3,1	2,5

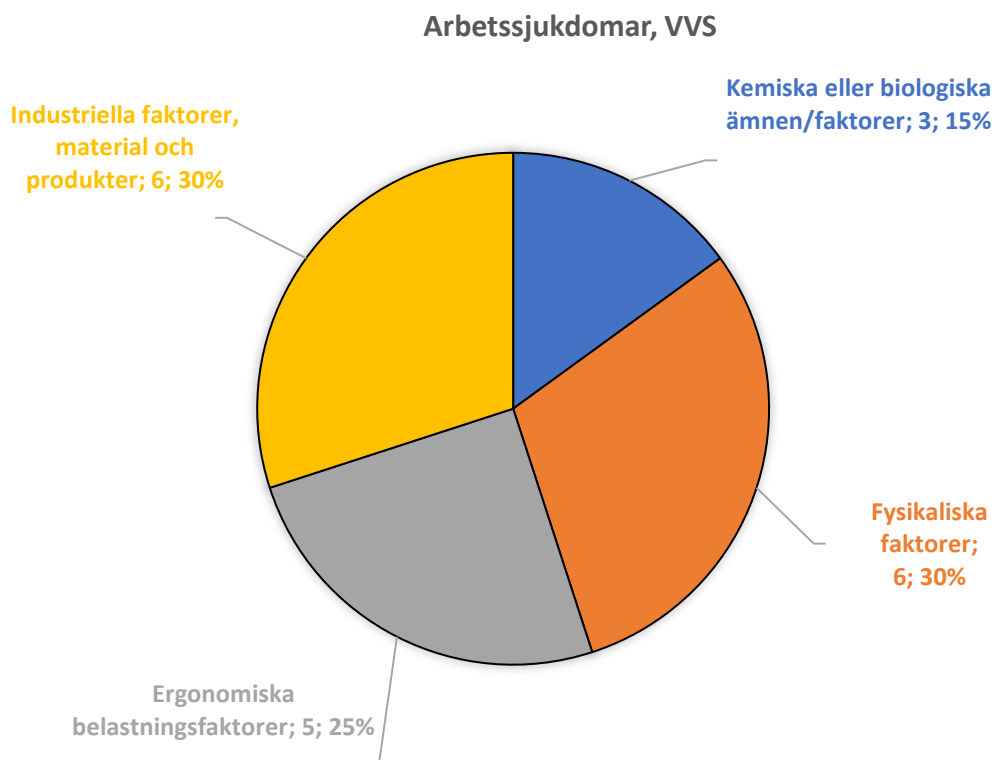
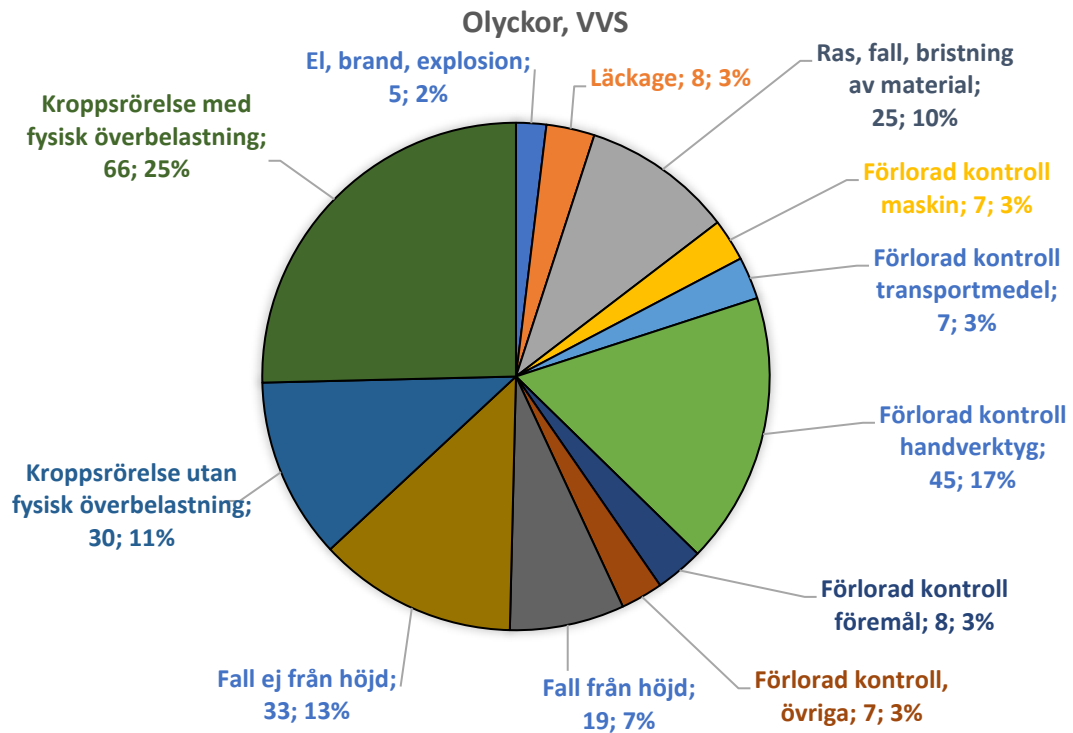
	2009	2010	2011	2012	2013	2014	2015	2016	2017	2018	2019	2020	2021	2022
Arbetsolyckor antal	250	268	243	244	262	291	275	252	263	260	286	291	301	261
Arbetsolyckor /1000 personer	10,9	11,5	9,9	9,9	10,6	11,9	11,2	10,0	10,5	10,2	11,1	11,2	11,5	9,7
Arbetssjukdomar antal	66	52	46	42	66	51	44	45	38	31	31	33	37	22
Arbetssjukdomar /1000 personer	2,9	2,2	1,9	1,7	2,7	2,1	1,8	1,8	1,5	1,2	1,2	1,3	1,4	0,8

Arbetsolyckor, VVS



Arbetsjukdomar, VVS





Måleri

19.200 personer är sysselsatta med måleriarbeten.

Antal arbetsolyckor inom måleri var 164.

Antal arbetssjukdomar inom måleri var 25.

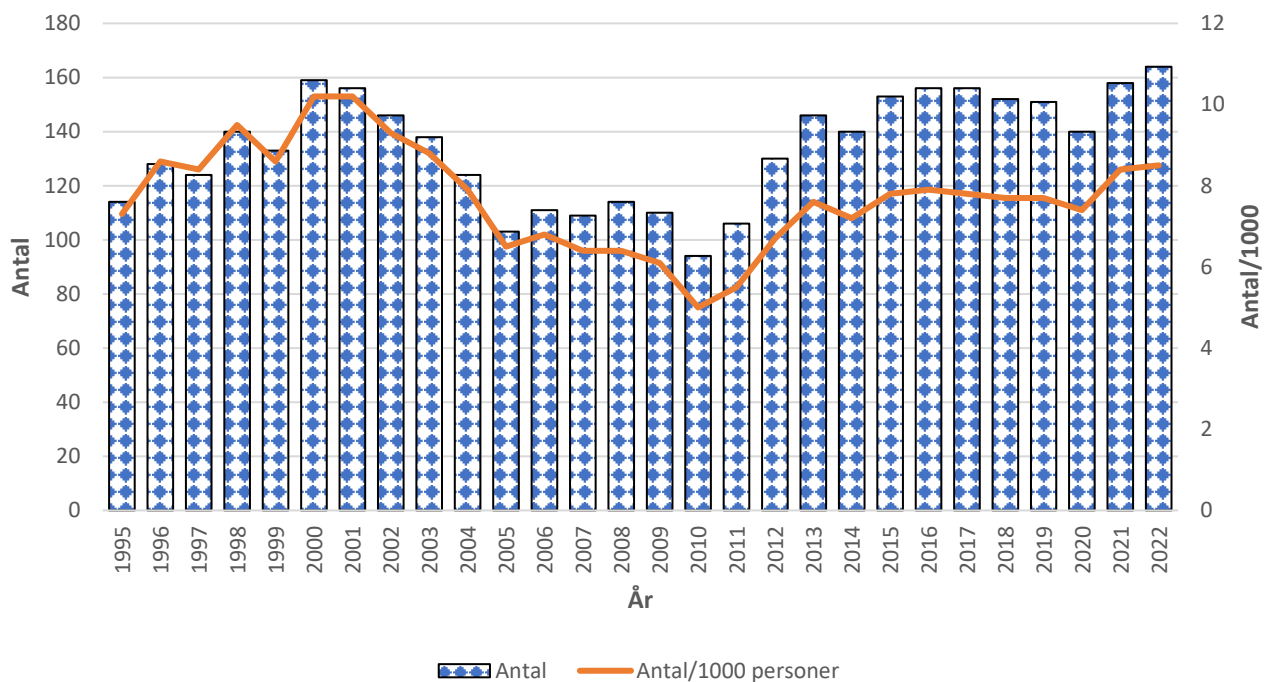
Antal sysselsatta	19.200
Antal arbetsolyckor	164
Arbetsolyckor/1000 personer	8,5
Antal arbetssjukdomar	25
Arbetssjukdomar/1000 personer	1,3
Dödsolyckor	0

Arbetsolyckor och arbetssjukdomar 1995 – 2022

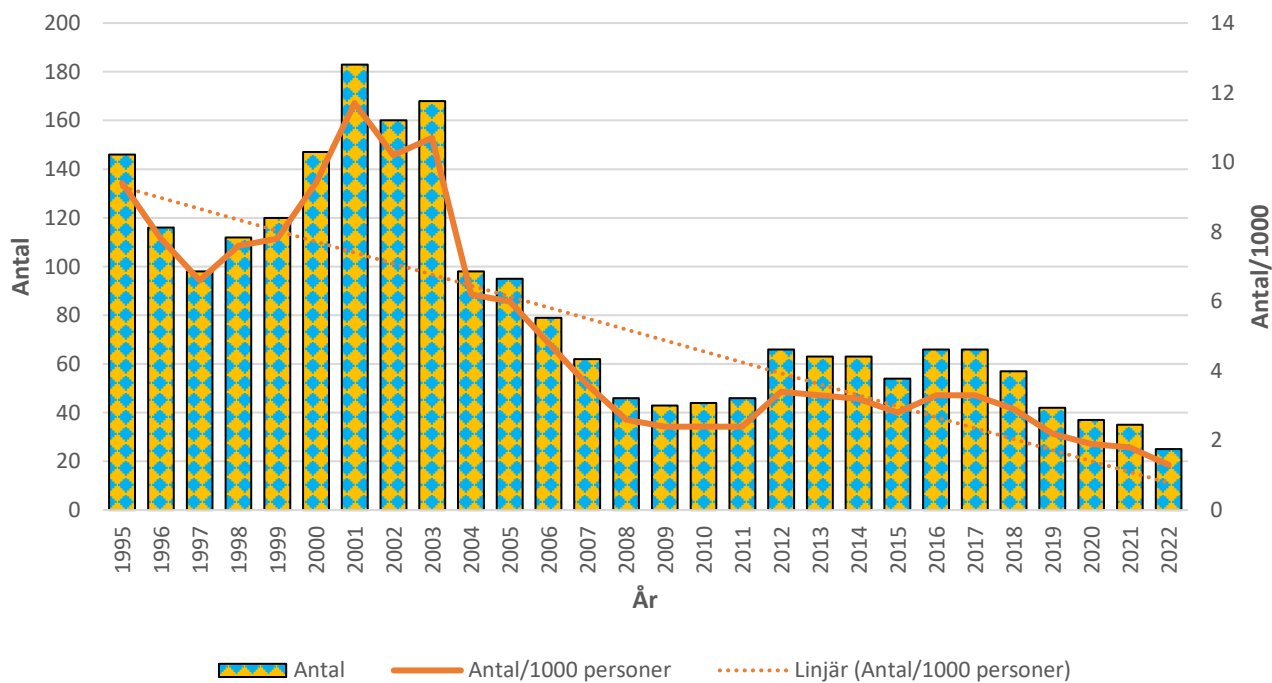
	1995	1996	1997	1998	1999	2000	2001	2002	2003	2004	2005	2006	2007	2008
Arbetsolyckor antal	114	128	124	140	133	159	156	146	138	124	103	111	109	114
Arbetsolyckor /1000 personer	7,3	8,6	8,4	9,5	8,6	10,2	10,2	9,3	8,8	7,9	6,5	6,8	6,4	6,4
Arbetssjukdomar antal	146	116	98	112	120	147	183	160	168	98	95	79	62	46
Arbetssjukdomar /1000 personer	9,4	7,8	6,6	7,6	7,8	9,4	11,7	10,2	10,7	6,2	6,0	4,8	3,6	2,6

	2009	2010	2011	2012	2013	2014	2015	2016	2017	2018	2019	2020	2021	2022
Arbetsolyckor antal	110	94	106	130	146	140	153	156	156	152	151	140	158	164
Arbetsolyckor /1000 personer	6,1	5,0	5,5	6,7	7,6	7,2	7,8	7,9	7,8	7,7	7,7	7,4	8,4	8,5
Arbetssjukdomar antal	43	44	46	66	63	63	54	66	66	57	42	37	35	25
Arbetssjukdomar /1000 personer	2,4	2,4	2,4	3,4	3,3	3,2	2,8	3,3	3,3	2,9	2,2	1,9	1,8	1,3

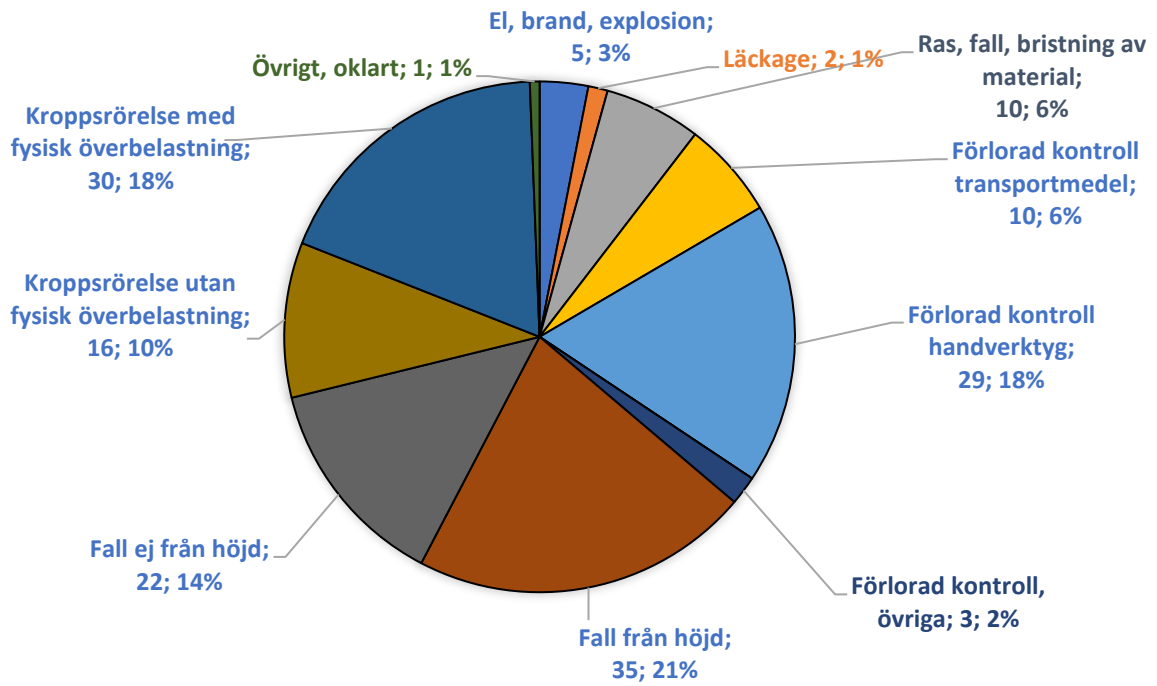
Arbetsolyckor, måleri



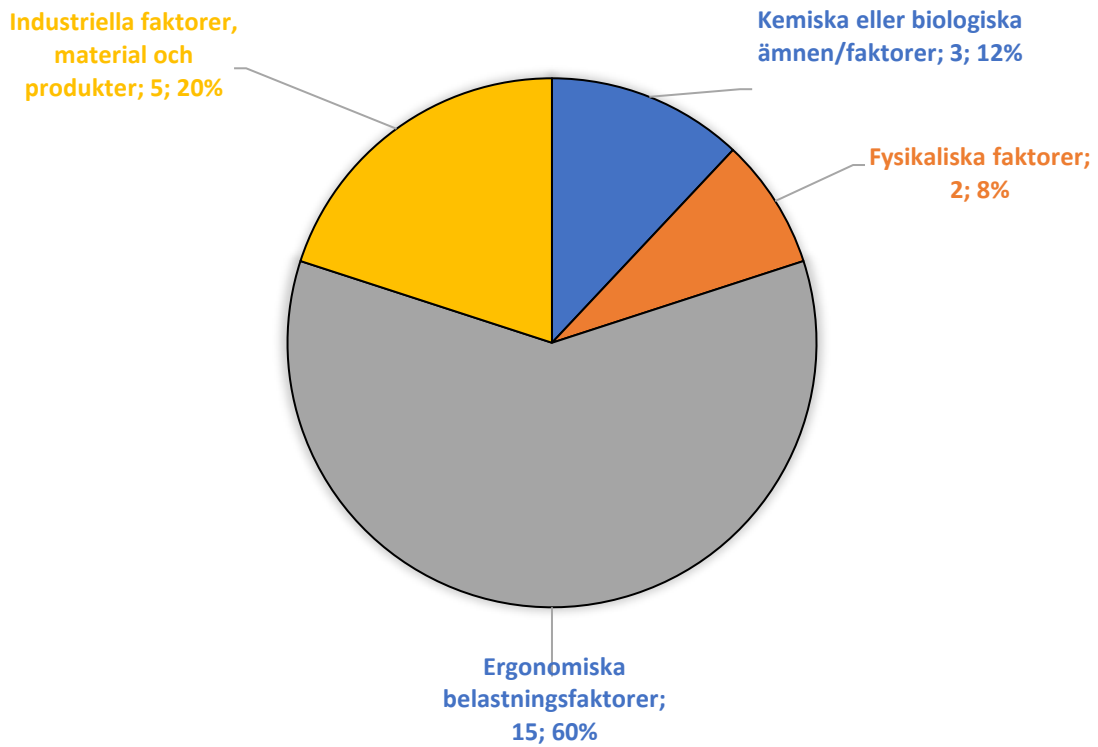
Arbetsjukdomar, måleri



Olyckor, måleri



Arbetsjukdomar, måleri



Glasmästeriarbeten

2.600 personer är sysselsatta med glasmästeriarbeten. (Bilglas ingår inte här.)

Antal arbetsolyckor inom glasmästeri var 35.

Antal arbetssjukdomar inom glasmästeri var 0.

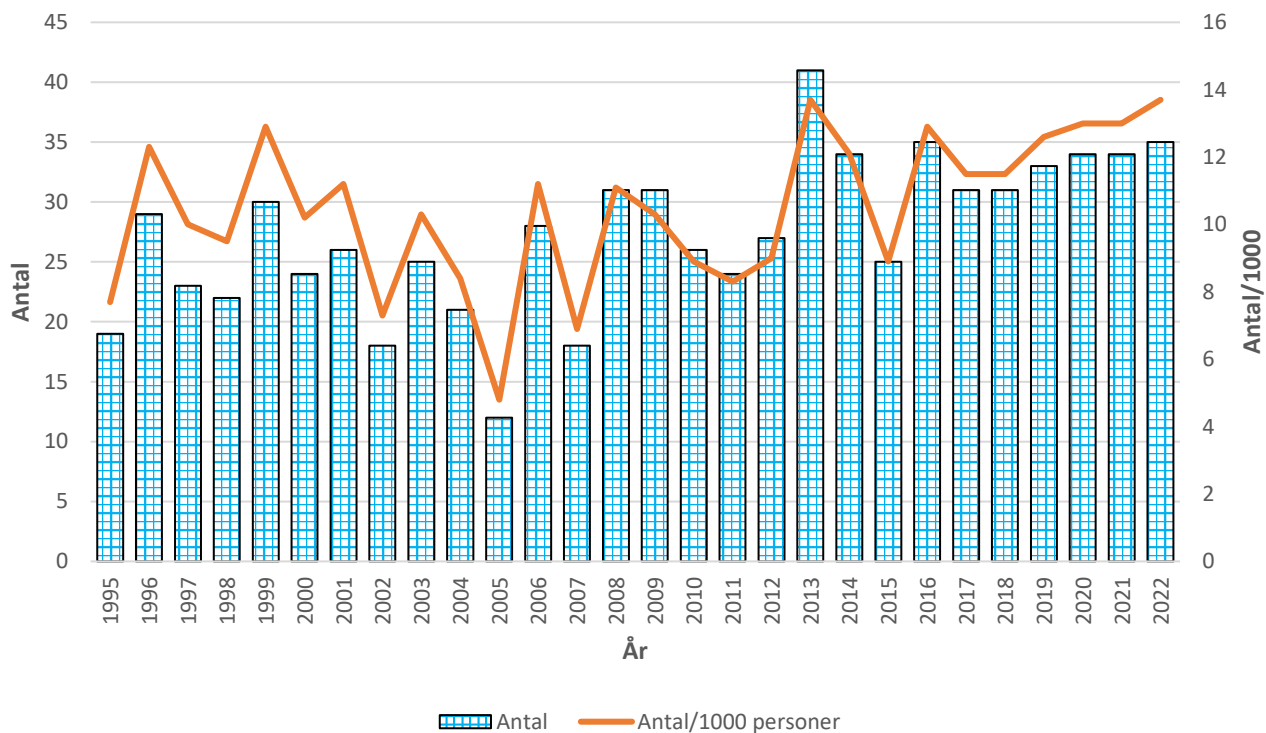
Antal sysselsatta	2.600
Antal arbetsolyckor	35
Arbetsolyckor/1000 personer	13,7
Antal arbetssjukdomar	0
Arbetssjukdomar/1000 personer	0,0
Dödsolyckor	0

Arbetsolyckor och arbetssjukdomar 1995 – 2022

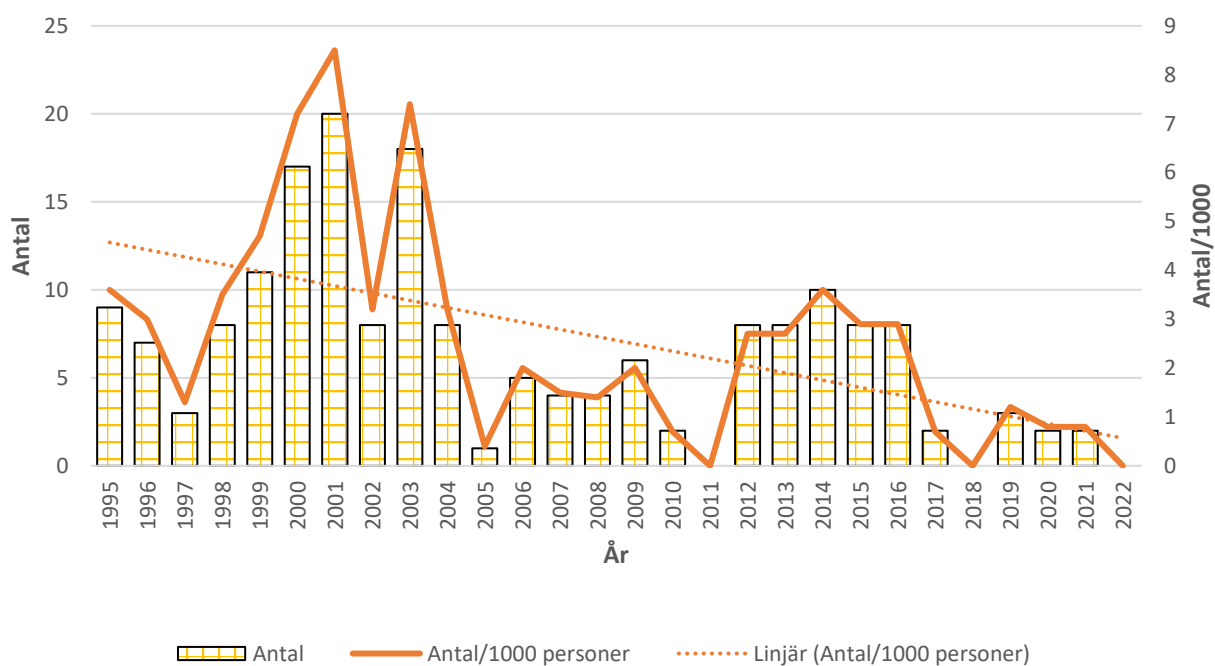
	1995	1996	1997	1998	1999	2000	2001	2002	2003	2004	2005	2006	2007	2008
Arbetsolyckor antal	19	29	23	22	30	24	26	18	25	21	12	28	18	31
Arbetsolyckor /1000 personer	7,7	12,3	10,0	9,5	12,9	10,2	11,2	7,3	10,3	8,4	4,8	11,2	6,9	11,1
Arbetssjukdomar antal	9	7	3	8	11	17	20	8	18	8	1	5	4	4
Arbetssjukdomar /1000 personer	3,6	3,0	1,3	3,5	4,7	7,2	8,5	3,2	7,4	3,2	0,4	2,0	1,5	1,4

	2009	2010	2011	2012	2013	2014	2015	2016	2017	2018	2019	2020	2021	2022
Arbetsolyckor antal	31	26	24	27	41	34	25	35	31	31	33	34	34	35
Arbetsolyckor /1000 personer	10,3	8,9	8,3	9,0	13,7	12,1	8,9	12,9	11,5	11,5	12,6	13	13	13,7
Arbetssjukdomar antal	6	2	0	8	8	10	8	8	2	0	3	2	2	0
Arbetssjukdomar /1000 personer	2,0	0,7	0,0	2,7	2,7	3,6	2,9	2,9	0,7	0	1,2	0,8	0,8	0,0

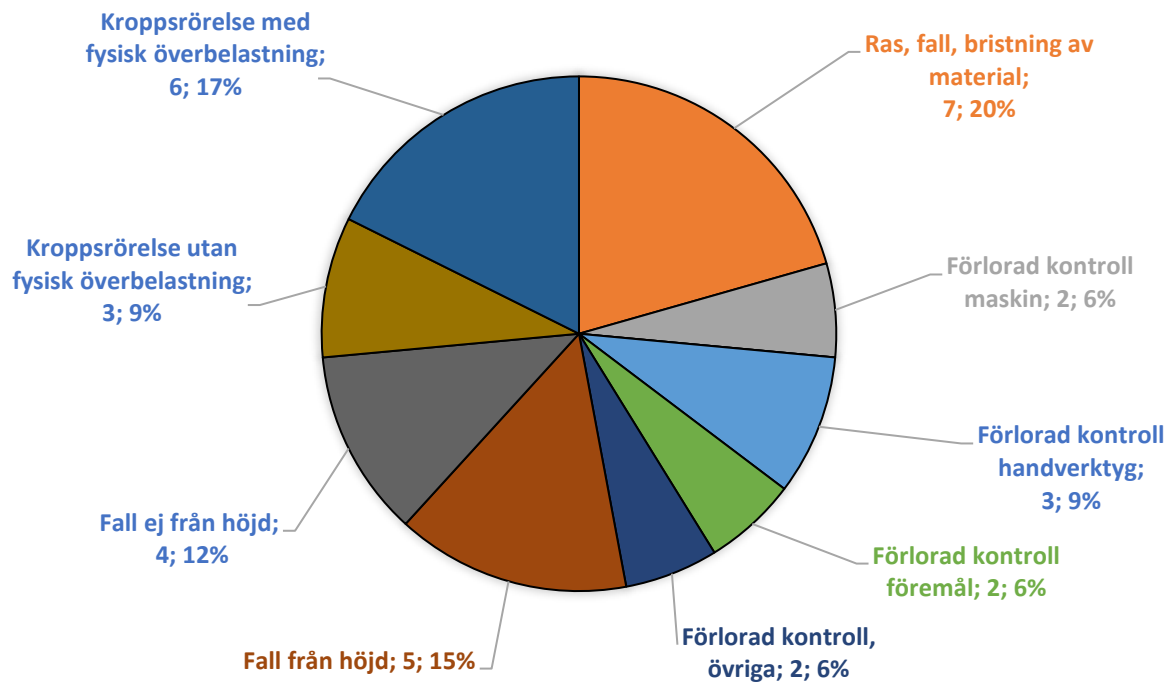
Arbetsolyckor, glasmästeri



Arbetssjukdomar, glasmästeri



Olyckor, glasmästeri



Maskinentreprenad

5.000 personer är sysselsatta i företag vars huvudnäring är maskinentreprenad. Näringsgrenen definieras som uthyrning av maskiner med förare. Ytterligare andra kan vara maskinförare men är anställda i bygg- och anläggningsföretag. De räknas då in i branschgruppen Bygg- och anläggning som har behandlats ovan.

Antal arbetsolyckor inom maskinentreprenad var 31.

Antal arbetssjukdomar inom maskinentreprenad var 3.

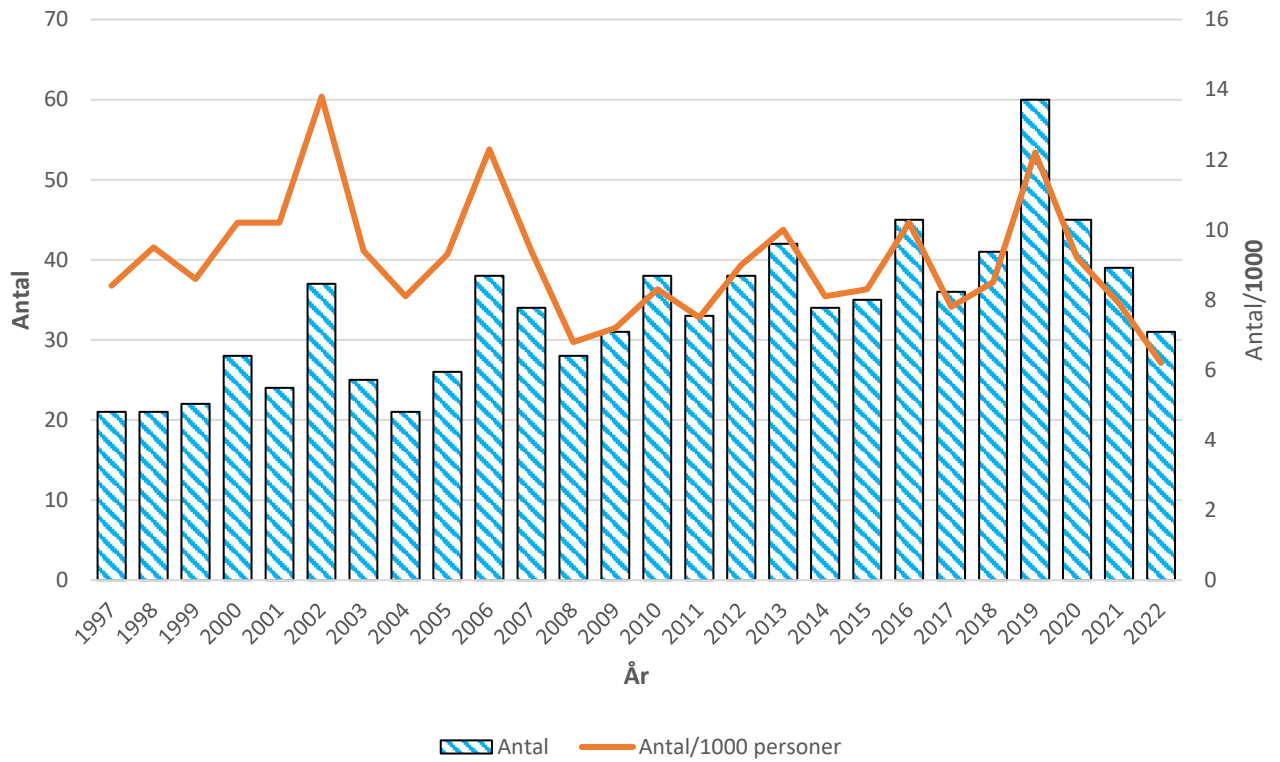
Antal sysselsatta	5.000
Antal arbetsolyckor	31
Arbetsolyckor/1000 personer	6,2
Antal arbetssjukdomar	3
Arbetssjukdomar/1000 personer	0,6
Dödsolyckor	1

Arbetsolyckor och arbetssjukdomar 1997 – 2022

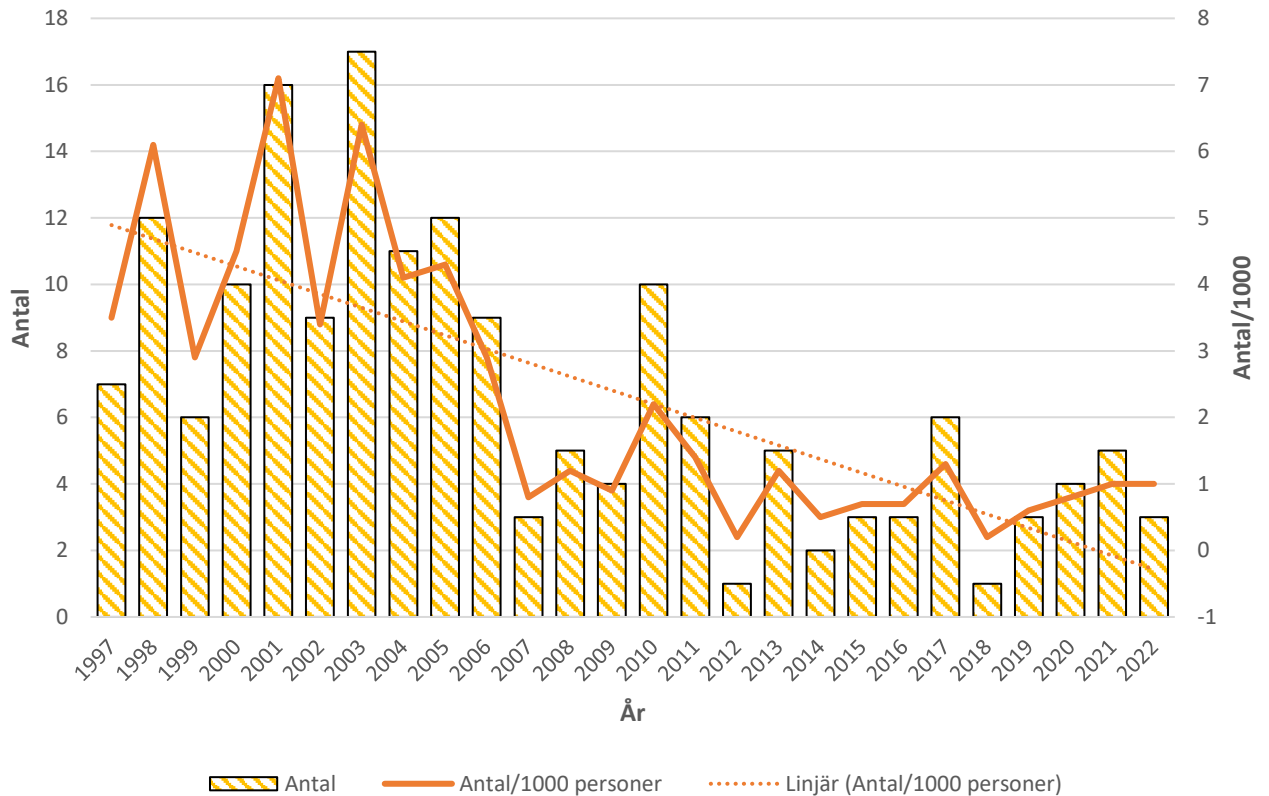
	1997	1998	1999	2000	2001	2002	2003	2004	2005	2006	2007	2008	2009
Arbetsolyckor antal	21	21	22	28	24	37	25	21	26	38	34	28	31
Arbetsolyckor /1000 personer	8,4	9,5	8,6	10,2	10,2	13,8	9,4	8,1	9,3	12,3	9,4	6,8	7,2
Arbetssjukdomar antal	7	12	6	10	16	9	17	11	12	9	3	5	4
Arbetssjukdomar /1000 personer	3,5	6,1	2,9	4,5	7,1	3,4	6,4	4,1	4,3	2,9	0,8	1,2	0,9

	2010	2011	2012	2013	2014	2015	2016	2017	2018	2019	2020	2021	2022
Arbetsolyckor antal	38	33	38	42	34	35	45	36	41	60	45	39	31
Arbetsolyckor /1000 personer	8,3	7,5	9,0	10,0	8,1	8,3	10,2	7,8	8,5	12,2	9,2	7,9	6,2
Arbetssjukdomar antal	10	6	1	5	2	3	3	6	1	3	4	5	3
Arbetssjukdomar /1000 personer	2,2	1,4	0,2	1,2	0,5	0,7	0,7	1,3	0,2	0,6	0,8	1,0	0,6

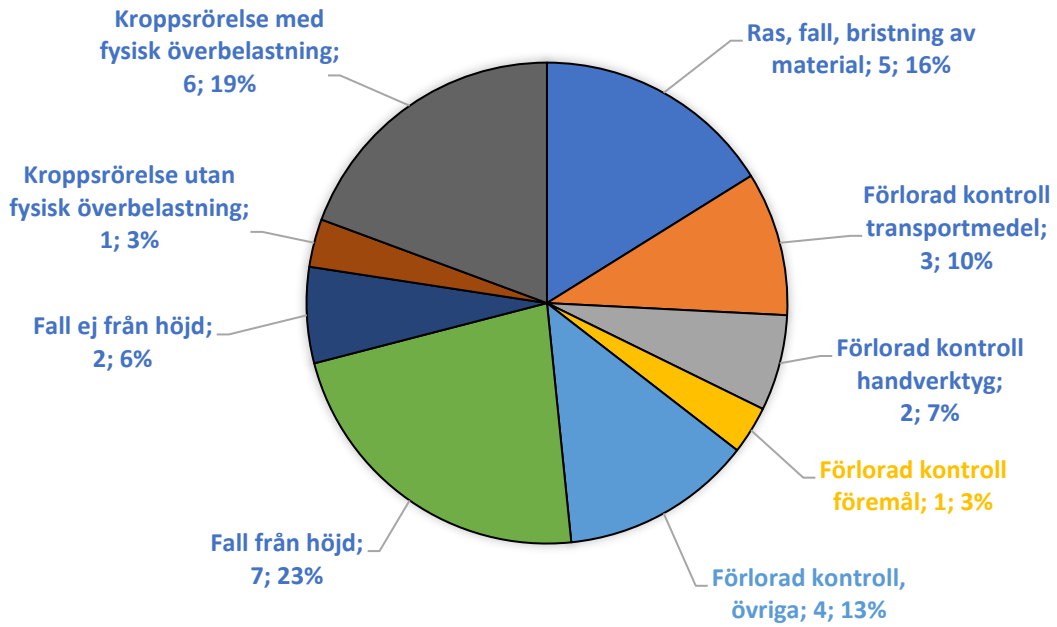
Arbetsolyckor, maskinentrepenad



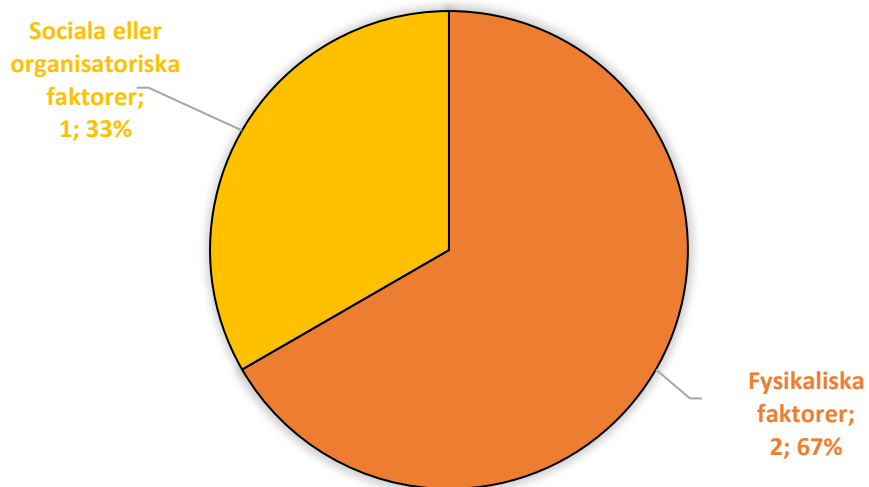
Arbetssjukdomar, maskinentrepenad



Olyckor, maskinentreprenad



Arbetsjukdomar, maskinentreprenad



Dödsolyckor

Under 2022 inträffade 6 dödsfall vid arbetsplatsolyckor som drabbade personal i företag som bedriver byggverksamhet. Det är betydligt färre än året före och under genomsnittet för den studerade perioden.

Händelseförloppen vid olyckorna var i korthet:

- Betongarbetare klämd vid trappmontage
- Arbetsledare omkommen vid trafikolycka
- Ställningsbyggare omkom då hiss lossnade
- Grävmaskinist föll av dumper och överkörd vid markarbete
- Träarbetare föll från byggnadsställning
- Lastbilsförare blev påkörd av en trailerdragare

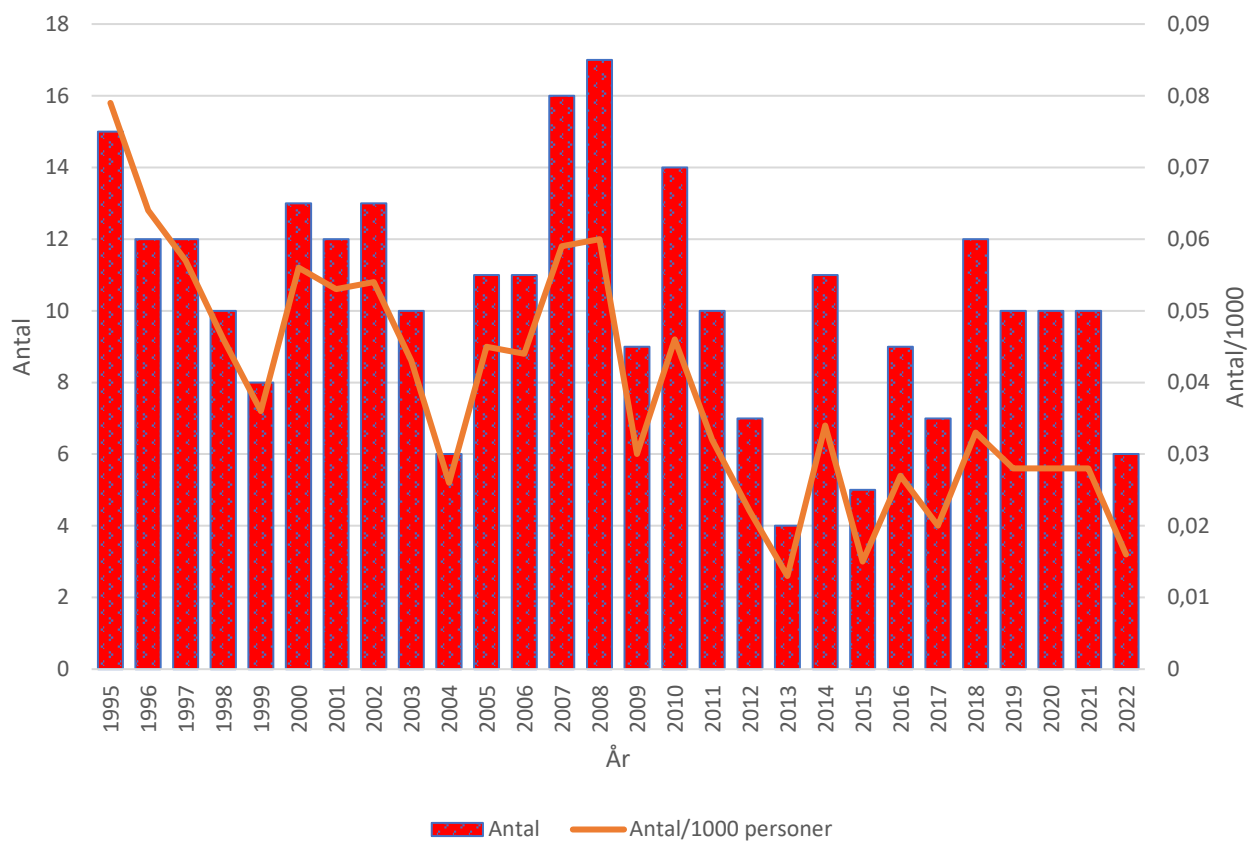
Dödsfall i arbetsolyckor 1995 – 2022

År	1995	1996	1997	1998	1999	2000	2001	2002	2003	2004	2005	2006	2007	2008
Antal	15	12	12	10	8	13	12	13	10	6	11	11	16	17
Antal/ 1000 sysselsatta	0,079	0,064	0,057	0,046	0,036	0,056	0,053	0,054	0,043	0,026	0,045	0,044	0,059	0,060
År	2009	2010	2011	2012	2013	2014	2015	2016	2017	2018	2019	2020	2021	2022
Antal	9	14	10	7	4	11	5	9	7	12	10	10	10	6
Antal/1000 sysselsatta	0,030	0,046	0,032	0,022	0,013	0,034	0,015	0,027	0,020	0,033	0,028	0,028	0,028	0,016

Färdolycksfall (färd till och från arbetsplats som ej sker under arbetstid) ingår inte i arbetsskadestatistiken. Sådana olycksfall kan dock vara ersättningsbara från arbetsskadeförsäkringen.

Tillfälliga utländska arbetare som inte tillhör det svenska allmänna försäkringssystemet ingår inte heller i svensk statistik. De redovisas i stället i sitt hemlands nationella statistik. Omvänt gäller för svenskar som arbetar utomlands.

Dödsfall i byggverksamhet 1995-2022

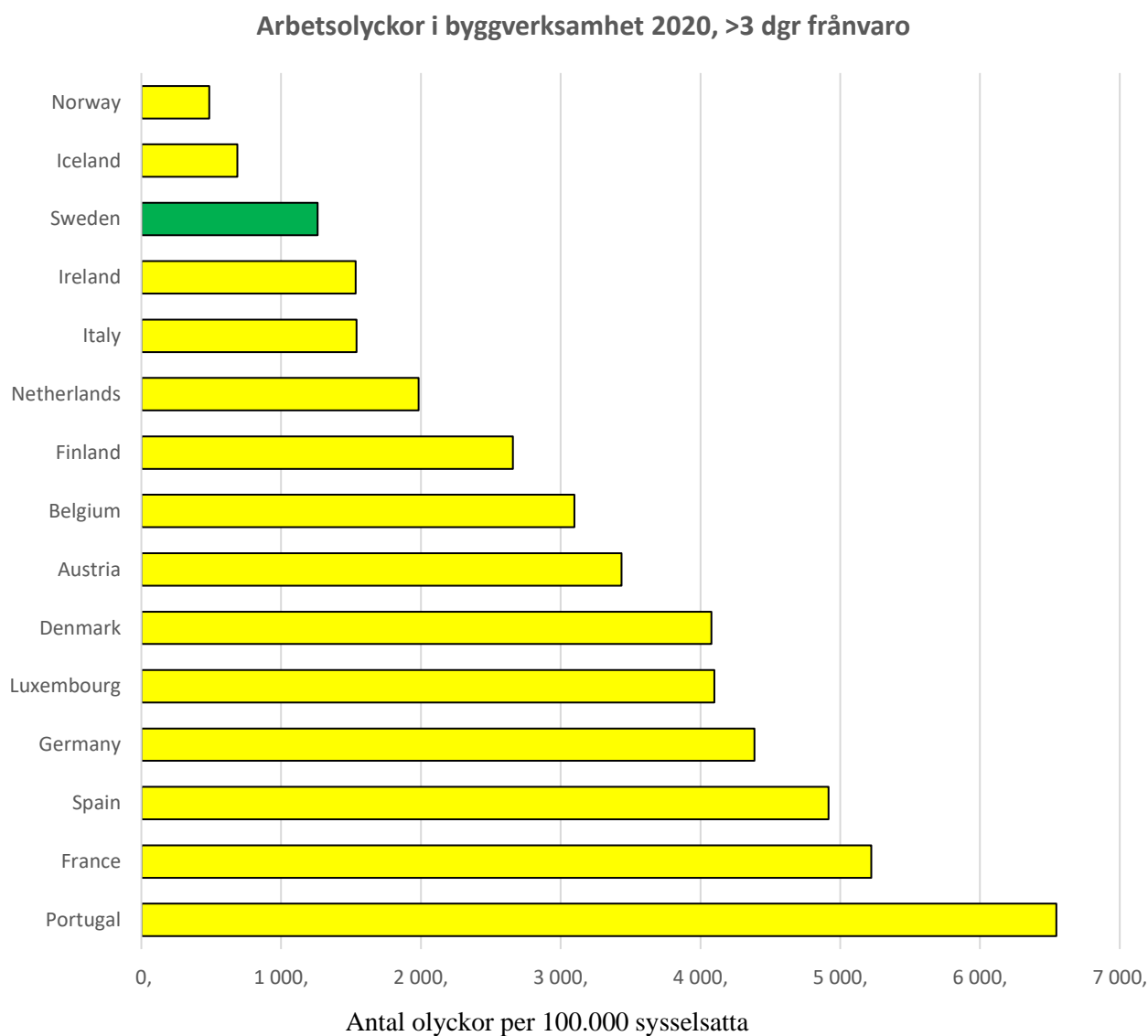


Arbetsolyckor i Europa

Det europeiska statistikorganet Eurostat samlar in uppgifter om bland annat arbetsolyckor inom EU och EES-länderna. I jämförande sammanställningar visas vanligen data från de så kallade EU15-länderna, samt även några EES länder.

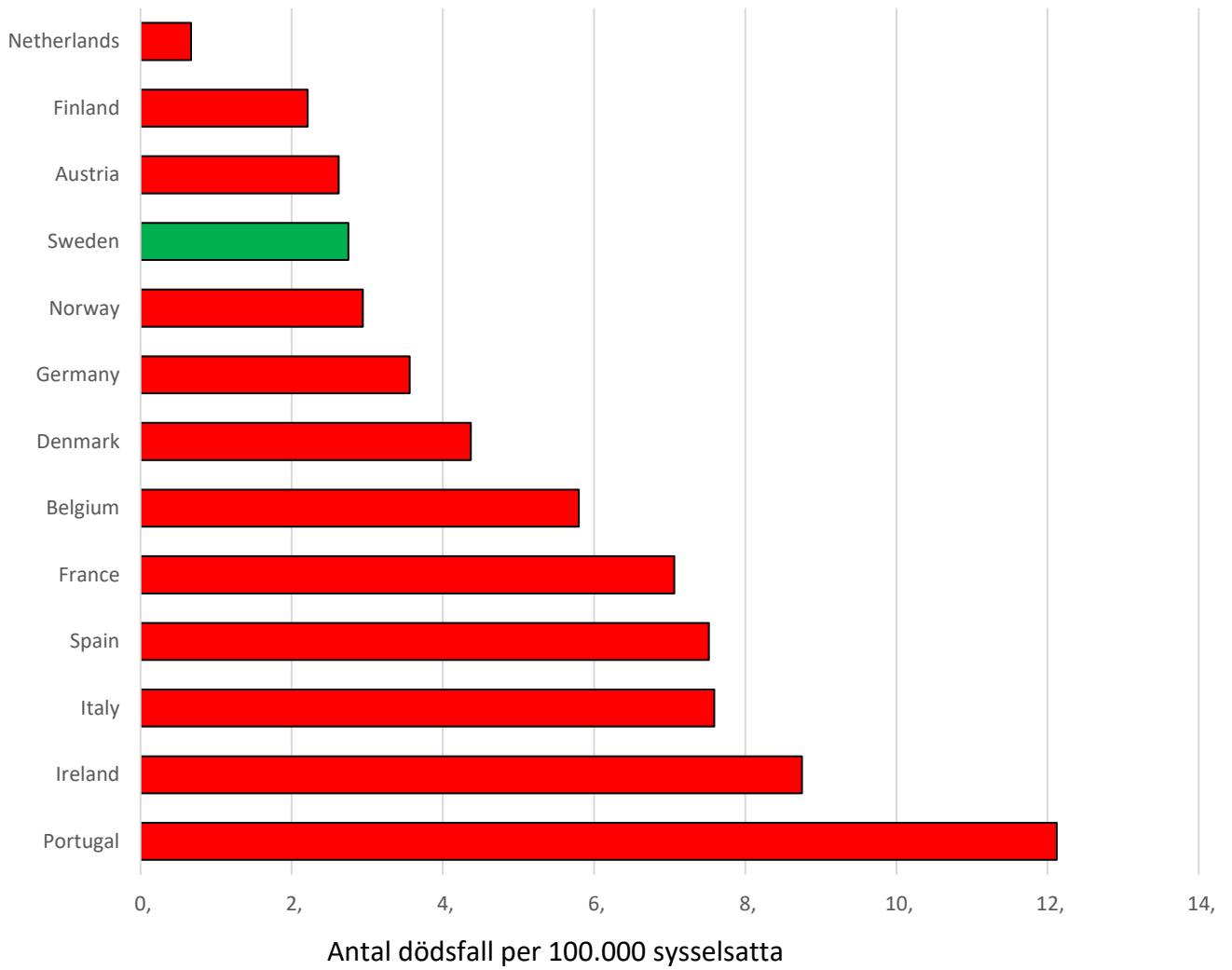
Kvaliteten på uppgifterna är varierande, därför ska redovisade data tolkas med försiktighet. Näringslivets struktur, lagar och regler, försäkringssystem med mera har stor inverkan på incitamenten för att rapportera. Uppgifterna om dödsolyckor har möjligen högre tillförlitlighet än uppgifterna om arbetsolyckor. Eftersläpningen i rapportering är också betydande. Nedan visas ett urval av data från jämförbara länder.

För arbetsolyckor redovisar Eurostat olyckor med frånvaro mer än tre dagar.



Källa: Eurostat 2022

Dödsfall i byggverksamhet 2020



Källa. Eurostat 2022

Sysselsatta i byggbranschens näringsgrenar, åldersfördelat

I nedanstående Tabell A redovisas antal sysselsatta år 2021 för varje näringsgren som ingår i byggbranschen, fördelat på ålder. (Uppgifter för år 2022 är ännu inte tillgängliga.)

Totala antalet förvärvsarbetande i privat byggverksamhet, inklusive installationsgrupperna, var cirka 356 000 personer. Med de anställda i offentlig byggverksamhet blir det totalt cirka 373 000 personer.

Tabell A. Antal sysselsatta i byggverksamhet 2021. Näringsgren och ålder.										
Näringsgren	Åldersklass									Totalt
	16-17	18-19	20-24	25-34	35-44	45-54	55-59	60-64	65-	
Bygg- och anläggning	804	3458	14448	52384	47010	44813	21968	14419	8247	207551
Takarbete av plåt	73	221	778	2141	1496	1529	794	534	402	7968
Elinstallationer	141	1377	6087	12913	9717	8920	4148	2807	2015	48125
Ventilationsarbeten	24	141	698	2737	2246	2333	1221	831	372	10603
VVS-arbeten	105	603	2544	7168	5213	5470	2832	1935	1010	26880
Måleri	65	360	1342	4477	3746	4532	2129	1516	1030	19197
Glasmästeriarbeten	11	30	151	587	587	603	310	205	132	2616
Maskinentreprenad	17	79	333	1069	1022	1082	544	398	423	4967
Övriga inom bygg	199	765	3087	10615	10696	9883	4264	2901	2332	44742
Totalt	1439	7034	29468	94091	81733	79165	38210	25546	15963	372649

Totalt antal anmälda arbetsskador med eller utan frånvaro samt färdolycksfall 2022

I Tabell B redovisas även de anmälningar som inte ingår i föreliggande rapport, d v s skador utan någon frånvarodag samt färdolycksfall.

(Obs! Anmälningar om olyckor under färd till eller från arbetet med noll sjukfrånvarodagar registrerades felaktigt som arbetsolyckor utan sjukfrånvaro vid anmälan via Arbetsmiljöverkets webbplats under perioden 1 december 2012 – 9 augusti 2018. Det är endast de två skadetyperna som påverkats. Detta innebär att motsvarande data i tabell B nedan inte kan jämföras direkt med okorrigerade data från tidigare år 2012 - 2018 i denna rapportserie.)

Tabell B. Totalt antal anmälda arbetsskador i byggverksamhet 2022						
Näringsgren/ Skadetyper	Arbetsolycka med frånvaro	Arbetsjukdom	Arbetsolycka utan frånvaro	Färdolycka	Gamla olyckor och sjukdomar	Ej arbetsskada/ Ofullständig
Bygg- och anläggning	2181	293	1891	161	3	3
Takarbete av plåt	106	8	50	3	-	1
Elinstallationer	388	22	434	32	-	-
Ventilationsarbeten	133	13	147	8	-	-
VVS-arbeten	261	22	289	10	1	-
Måleri	164	25	159	13	-	-
Glasmästeriarbeten	35	-	22	3	-	-
Maskinentrepenad	31	3	27	4	-	-
Övriga inom bygg	396	29	225	21	-	-
Totalt	3695	415	3244	255	4	4

Data för 2022 i tabellform

I det följande redovisas mer i detalj arbetsolyckornas och arbetssjukdomarnas fördelning på **näringsgrenar, avvikelse, orsak, skadad kroppsdel, trolig frånvaro, ålder, veckodag och skademånad.**

Tabell 1. Arbetsolyckor. Näringsgren och avvikelse.																
Näringsgren/ Avvikelse	El, brand, explosion	Läckage, utströmning	Ras, fall, bristning av material	Förlorad kontroll över maskin	Förlorad kontroll över fordon, transportmedel	Förlorad kontroll över handverktyg, redskap	Förlorad kontroll över hanterat föremål	Förlorad kontroll, övriga	Fall av person från höjd	Fall av person (ej från höjd)	Kropps rörelse utan fysisk överbelastning	Kropps rörelse med fysisk överbelastning	Fysiskt våld, angrepp, traumatisk upplevelse	Övrigt, oklart	Totalt	
Bygg- och anläggning	36	49	250	135	118	343	56	89	240	269	183	402	7	4	2181	
Takarbete av plåt	-	1	13	7	1	14	3	4	16	14	11	21	1	-	106	
Elinstallationer	40	8	29	8	12	64	11	12	55	55	35	53	4	2	388	
Ventilationsarbeten	3	3	18	4	4	17	7	6	12	13	17	28	1	-	133	
VVS-arbeten	5	8	25	7	7	45	8	7	19	33	30	66	1	-	261	
Måleri	5	2	10	1	10	29	-	3	35	22	16	30	1	-	164	
Glasmästeriarbeten	1	-	7	2	-	3	2	2	5	4	3	6	-	-	35	
Maskinentreprenad	-	-	5	-	3	2	1	4	7	2	1	6	-	-	31	
Övriga	6	14	36	27	15	57	10	17	52	54	35	72	-	1	396	
Totalt	96	85	393	191	170	574	98	144	441	466	331	684	15	7	3695	

Tabell 2. Arbetsolyckor. Näringsgren och avvikelse – mer än 14 dagars frånvaro.

Näringsgren/ Avvikelse	El, brand, explosion	Läckage, utströmning	Ras, fall, bristning av material	Förlorad kontroll över maskin	Förlorad kontroll över fordon, transportmedel	Förlorad kontroll över handverktyg, redskap	Förlorad kontroll över hanterat föremål	Förlorad kontroll, övriga	Fall av person från höjd	Fall av person (ej från höjd)	Kropps rörelse utan fysisk överbelastning	Kropps rörelse med fysisk överbelastning	Fysiskt våld, angrepp, traumatisk upplevelse	Övrigt, oklart	Totalt
Bygg- och anläggning	7	2	86	68	34	83	15	17	113	114	33	159	2	1	734
Takarbete av plåt	-	-	5	3	-	6	1	1	5	3	5	12	-	-	41
Elinstallationer	4	-	9	2	3	6	1	1	25	24	5	16	-	2	98
Ventilationsarbeten	-	-	4	2	3	2	1	4	7	7	3	5	-	-	38
VVS-arbeten	-	3	4	1	2	10	-	3	7	18	8	21	-	-	77
Måleri	-	1	1	-	3	7	-	1	17	10	2	11	-	-	53
Glasmästeriarbeten	-	-	4	-	-	1	1	1	4	3	-	2	-	-	16
Maskinentrepenad	-	-	2	-	1	1	-	2	4	1	-	1	-	-	12
Övriga	-	2	14	16	6	18	5	1	28	19	14	24	-	1	148
Totalt	11	8	129	92	52	134	24	31	210	199	70	251	2	4	1217

Tabell 3. Arbetsolyckor. Näringsgren och skadad kroppsdel.

Näringsgren / Kroppsdel	Huvud	Öga	Tänder	Nacke/ hals	Rygg	Bröstkorg, buk, bäcken	Skuldra/ axel och skulderled	Arm, inklusive armbåge	Fingrar	Hand/ handled	Höft/ höftled	Ben, inklusive knä	Fot, fotled, tå	Hela kroppen eller flera delar skadade	Annan, oklar eller ospec kroppsdel	Totalt
Bygg- och anläggning	121	92	20	35	149	57	51	138	246	280	30	234	230	23	475	2181
Takarbete av plåt	6	-	-	1	8	-	1	4	14	13	1	12	13	1	32	106
Elinstallationer	22	25	2	11	22	12	9	28	32	53	3	43	29	6	91	388
Ventilationsarbeten	9	6	-	4	4	-	4	12	21	18	1	12	8	-	34	133
VVS-arbeten	11	12	4	5	16	7	8	15	39	34	-	22	21	1	66	261
Måleri	10	2	-	6	10	4	3	16	15	18	3	16	20	3	38	164
Glasmästeriarbeten	-	-	-	-	4	-	-	3	7	5	-	2	3	1	10	35
Maskinentreprenad	2	-	-	-	1	2	1	1	4	2	-	2	5	-	11	31
Övriga	12	14	6	10	37	6	12	27	47	32	5	25	33	6	124	396
Totalt	193	151	32	72	251	88	89	244	425	455	43	368	362	41	881	3695

Tabell 4. Arbetsolyckor. Näringsgren och skadad kroppsdel – mer än 14 dagars frånvaro.

Näringsgren / Kroppsdel	Huvud	Öga	Tänder	Nacke/ hals	Rygg	Bröstkorg, buk, bäcken	Skuldra/ axel och skulderled	Arm, inklusive armbåge	Fingrar	Hand/ handled	Höft/ höftled	Ben, inklusive knä	Fot, fotled, tå	Hela kroppen eller flera delar skadade	Annan, oklar eller ospecificera d kroppsde	Totalt
Bygg- och anläggning	11	5	1	8	56	18	24	51	101	100	11	70	100	7	171	734
Takarbete av plåt	-	-	-	-	2	-	-	2	4	7	-	3	4	1	18	41
Elinstallationer	2	-	-	-	7	2	6	9	6	15	1	9	14	1	26	98
Ventilationsarbeten	-	-	-	1	1	-	1	3	8	6	-	-	5	-	13	38
VVS-arbeten	-	-	-	1	6	-	2	5	13	16	-	7	8	-	19	77
Måleri	2	-	-	2	4	3	2	5	3	8	-	6	13	-	5	53
Glasmästeriarbeten	-	-	-	-	1	-	-	2	4	2	-	1	1	1	4	16
Maskinentrepenad	-	-	-	-	1	-	1	-	3	2	-	-	3	-	2	12
Övriga	-	1	-	4	12	3	6	13	19	10	-	10	16	3	51	148
Totalt	15	6	1	16	90	26	42	90	161	166	12	106	164	13	309	1217

Tabell 5. Arbetsolyckor. Näringsgren och ålder.									
Näringsgren / Ålder	16-19	20-24	25-34	35-44	45-54	55-59	60-64	>=65	Totalt
Bygg- och anläggning	62	282	614	426	381	249	138	29	2181
Takarbete av plåt	5	13	31	22	17	11	6	1	106
Elinstallationer	20	88	107	68	55	17	28	5	388
Ventilationsarbeten	5	13	49	24	15	13	11	3	133
VVS-arbeten	8	47	71	41	49	24	17	4	261
Måleri	1	19	43	31	30	19	17	4	164
Glasmästeriarbeten	-	2	9	9	9	4	2	-	35
Maskinentrepenad	-	3	9	7	6	3	2	1	31
Övriga	10	60	109	82	78	29	26	2	396
Totalt	111	527	1042	710	640	369	247	49	3695

Tabell 6. Arbetsolyckor. Näringsgren och ålder – mer än 14 dagars frånvaro.									
Näringsgren / Ålder	16-19	20-24	25-34	35-44	45-54	55-59	60-64	>=65	Totalt
Bygg- och anläggning	18	67	192	126	166	101	53	11	734
Takarbete av plåt	2	4	10	8	10	5	2	-	41
Elinstallationer	3	14	27	17	15	4	16	2	98
Ventilationsarbeten	1	2	12	9	2	6	4	2	38
VVS-arbeten	2	14	16	13	17	8	4	3	77
Måleri	-	3	12	13	9	6	7	3	53
Glasmästeriarbeten	-	-	5	3	3	4	1	-	16
Maskinentrepenad	-	1	3	2	2	2	1	1	12
Övriga	2	20	37	29	35	12	12	1	148
Totalt	28	125	314	220	259	148	100	23	1217

Tabell 7. Arbetsolyckor. Näringsgren och skademånad.													
Näringsgren / Skademånad	Jan	Feb	Mars	April	Maj	Juni	Juli	Aug	Sept	Okt	Nov	Dec	Totalt
Bygg- och anläggning	153	195	211	196	180	186	95	185	212	199	220	149	2181
Takarbete av plåt	7	7	11	8	12	12	6	12	7	10	11	3	106
Elinstallationer	22	28	37	24	37	34	22	39	37	31	40	37	388
Ventilationsarbeten	3	7	14	14	11	14	9	7	19	9	14	12	133
VVS-arbeten	15	31	34	16	23	10	8	18	25	27	32	22	261
Måleri	11	22	13	12	11	11	12	13	14	20	11	14	164
Glasmästeriarbeten	6	2	2	2	3	5	1	2	3	5	3	1	35
Maskinentrepenad	3	6	1	2	2	2	-	1	5	2	4	3	31
Övriga	22	40	44	30	40	38	23	24	36	36	39	24	396
Totalt	242	338	367	304	319	312	176	301	358	339	374	265	3695

Tabell 8. Arbetsolyckor. Näringsgren och skademånad – mer än 14 dagars frånvaro.													
Näringsgren / Skademånad	Jan	Feb	Mars	April	Maj	Juni	Juli	Aug	Sept	Okt	Nov	Dec	Totalt
Bygg- och anläggning	56	65	67	67	58	59	35	54	75	68	77	53	734
Takarbete av plåt	2	4	4	4	8	7	-	4	2	3	3	-	41
Elinstallationer	11	6	7	7	8	12	8	8	9	6	8	8	98
Ventilationsarbeten	-	2	-	2	5	5	5	2	6	3	4	4	38
VVS-arbeten	4	6	10	6	7	4	4	5	11	7	7	6	77
Måleri	5	8	2	4	2	3	4	4	6	6	2	7	53
Glasmästeriarbeten	5	-	-	1	1	2	-	1	-	2	3	1	16
Maskinentrepenad	1	3	1	1	-	2	-	1	-	-	2	1	12
Övriga	7	10	14	15	11	11	11	11	16	16	14	12	148
Totalt	91	104	105	107	100	105	67	90	125	111	120	92	1217

Tabell 9. Arbetsolyckor. Bygg- och anläggning.
Veckodag och trolig frånvaro.

Veckodag / Trolig frånvaro	1-3 dagar	4-14 dagar	längre frånvaro, >14 dagar	Dödsfall	Totalt
Måndag	121	155	162	1	439
Tisdag	162	157	141	1	461
Onsdag	176	164	143	-	483
Torsdag	124	153	142	1	420
Fredag	77	124	121	1	323
Lördag	6	11	14	1	32
Söndag	7	5	11	-	23
Totalt	673	769	734	5	2181

Tabell 10. Arbetsolyckor. Takarbete av plåt. Veckodag och trolig frånvaro.					
Veckodag / Trolig frånvaro	1-3 dagar	4-14 dagar	längre frånvaro, >14 dagar	Dödsfall	Totalt
Måndag	7	6	11	-	24
Tisdag	6	7	9	-	22
Onsdag	6	7	10	-	23
Torsdag	8	10	5	-	23
Fredag	2	3	6	-	11
Lördag	1	2	-	-	3
Söndag	-	-	-	-	-
Totalt	30	35	41	-	106

Tabell 11. Arbetsolyckor. Elinstallation.
Veckodag och trolig frånvaro.

Veckodag / Trolig frånvaro	1-3 dagar	4-14 dagar	längre frånvaro, >14 dagar	Dödsfall	Totalt
Måndag	31	34	17	-	82
Tisdag	40	20	20	-	80
Onsdag	48	22	23	-	93
Torsdag	33	26	18	-	77
Fredag	17	15	16	-	48
Lördag	2	-	-	-	2
Söndag	1	1	4	-	6
Totalt	172	118	98	-	388

Tabell 12. Arbetsolyckor. Ventilation. Veckodag och trolig frånvaro.					
Veckodag / Trolig frånvaro	1-3 dagar	4-14 dagar	längre frånvaro, >14 dagar	Dödsfall	Totalt
Måndag	12	10	9	-	31
Tisdag	10	9	7	-	26
Onsdag	11	12	5	-	28
Torsdag	9	10	9	-	28
Fredag	4	8	6	-	18
Lördag	-	-	2	-	2
Söndag	-	-	-	-	-
Totalt	46	49	38	-	133

Tabell 13. Arbetsolyckor. VVS. Veckodag och trolig frånvaro.					
Veckodag / Trolig frånvaro	1-3 dagar	4-14 dagar	längre frånvaro, >14 dagar	Dödsfall	Totalt
Måndag	15	23	18	-	56
Tisdag	19	15	14	-	48
Onsdag	26	16	17	-	59
Torsdag	21	27	13	-	61
Fredag	9	12	12	-	33
Lördag	-	-	1	-	1
Söndag	-	-	-	-	-
Totalt	91	93	77	-	261

Tabell 14. Arbetsolyckor. Måleri. Veckodag och trolig frånvaro.					
Veckodag / Trolig frånvaro	1-3 dagar	4-14 dagar	längre frånvaro, >14 dagar	Dödsfall	Totalt
Måndag	5	14	12	-	31
Tisdag	20	10	13	-	43
Onsdag	12	11	10	-	33
Torsdag	10	11	11	-	32
Fredag	3	14	7	-	24
Lördag	-	1	-	-	1
Söndag	-	-	-	-	-
Totalt	50	61	53	-	164

Tabell 15. Arbetsolyckor. Glasmästeri. Veckodag och trolig frånvaro.					
Veckodag / Trolig frånvaro	1-3 dagar	4-14 dagar	längre frånvaro, >14 dagar	Dödsfall	Totalt
Måndag	1	2	1	-	4
Tisdag	2	-	5	-	7
Onsdag	2	3	4	-	9
Torsdag	1	4	4	-	9
Fredag	3	1	2	-	6
Lördag	-	-	-	-	-
Söndag	-	-	-	-	-
Totalt	9	10	16	-	35

Tabell 16. Arbetsolyckor. Maskinentreprenad. Veckodag och trolig frånvaro.					
Veckodag / Trolig frånvaro	1-3 dagar	4-14 dagar	längre frånvaro, >14 dagar	Dödsfall	Totalt
Måndag	-	2	3	1	7
Tisdag	1	3	3	-	7
Onsdag	1	1	2	-	9
Torsdag	4	4	4	-	5
Fredag	2	-	-	-	9
Lördag	-	-	-	-	-
Söndag	-	-	-	-	-
Totalt	8	10	12	1	31

Tabell 17. Arbetsolyckor. Övriga.
 . Veckodag och trolig frånvaro.

Veckodag / Trolig frånvaro	1-3 dagar	4-14 dagar	längre frånvaro, >14 dagar	Dödsfall	Totalt
Måndag	28	23	24	-	75
Tisdag	20	31	38	-	89
Onsdag	33	17	22	-	72
Torsdag	28	21	37	-	86
Fredag	21	19	22	-	62
Lördag	1	5	2	-	8
Söndag	-	1	3	-	4
Totalt	131	117	148	-	396

Tabell 18. Arbetsolyckor. Näringsgren och trolig frånvaro.					
Näringsgren / Trolig frånvaro	1-3 dagar	4-14 dagar	längre frånvaro, >14 dagar	Dödsfall	Totalt
Bygg- och anläggning	673	769	734	5	2181
Takarbete av plåt	30	35	41	-	106
Elinstallationer	172	118	98	-	388
Ventilationsarbeten	46	49	38	-	133
VVS-arbeten	91	93	77	-	261
Måleri	50	61	53	-	164
Glasmästeriarbeten	9	10	16	-	35
Maskinentrepenad	8	10	12	1	31
Övriga	131	117	148	-	396
Totalt	1210	1262	1217	6	3695

Tabell 19. Arbetssjukdomar. Näringsgren och exponeringsfaktor							
Näringsgren / Orsak	Kemiska eller biologiska ämnen/faktorer	Fysikaliska faktorer (inkl. vib. buller)	Ergonomiska belastningsfaktorer	Sociala eller organisatoriska faktorer	Industriella faktorer, material och produkter	Övrigt, oklart	Totalt
Bygg- och anläggning	34	111	94	31	17	6	293
Takarbete av plåt	-	3	4	1	-	-	8
Elinstallationer	1	4	12	4	1	-	22
Ventilationsarbeten	1	2	6	3	1	-	13
VVS-arbeten	3	6	5	1	6	1	22
Måleri	3	2	15	-	5	-	25
Glasmästeriarbeten	-	-	-	-	-	-	-
Maskinentrepreneur	-	2	-	1	-	-	3
Övriga	-	7	19	2	1	-	29
Totalt	42	137	155	43	31	7	415

Tabell 20. Arbetssjukdomar. Näringsgren och exponeringsfaktor – mer än 14 dagars frånvaro.							
Yrke / Orsak	Kemiska eller biologiska ämnen/faktorer	Fysikaliska faktorer (inkl. vib, buller)	Ergonomiska belastningsfaktorer	Sociala eller organisatoriska faktorer	Industriella faktorer, material och produkter	Övrigt, oklart	Totalt
Bygg- och anläggning	2	22	59	24	1	3	111
Takarbete av plåt	-	-	1	-	-	-	1
Elinstallationer	-	-	6	3	1	-	10
Ventilationsarbeten	-	-	4	3	1	-	8
VVS-arbeten	2	3	1	1	3	-	10
Måleri	1	1	10	-	1	-	13
Glasmästeriarbeten	-	-	-	-	-	-	-
Maskinentrepreneur	-	1	-	1	-	-	2
Övriga	-	2	12	2	-	-	16
Totalt	5	29	93	34	7	3	171

Tabell 21. Arbetsjukdomar. Näringsgren och trolig frånvaro.						
Näringsgren / Trolig frånvaro	Ingen sjukfrånvaro	1-3 dagar	4-14 dagar	längre frånvaro, >14 dagar	Dödsfall	Totalt
Bygg- och anläggning	103	14	65	111	-	437
Takarbete av plåt	3	2	2	1	-	18
Elinstallationer	5	2	5	10	-	48
Ventilationsarbeten	4	-	1	8	-	23
VVS-arbeten	6	3	3	10	-	37
Måleri	7	1	4	13	-	35
Glasmästeriarbeten	-	-	-	-	-	-
Maskinentrepenad	1	-	-	2	-	3
Övriga	10	1	2	16	-	29
Totalt	139	23	82	171	-	415

Tabell 22. Arbetsjukdomar. Näringsgren och ålder.									
Näringsgren / Ålder	16-19	20-24	25-34	35-44	45-54	55-59	60-64	>=65	Totalt
Bygg- och anläggning	1	9	53	59	73	51	42	5	293
Takarbete av plåt	-	1	1	2	3	1	-	-	8
Elinstallationer	-	1	5	5	7	3	1	-	22
Ventilationsarbeten	-	-	2	2	4	4	1	-	13
VVS-arbeten	-	3	6	3	2	4	3	1	22
Måleri	-	1	2	8	1	4	9	-	25
Glasmästeriarbeten	-	-	-	-	-	-	-	-	-
Maskinentrepenad	-	-	1	1	1	-	-	-	3
Övriga	-	1	4	3	6	4	11	-	29
Totalt	1	16	74	83	97	71	67	6	415

Tabell 23. Arbetsjukdomar. Näringsgren och ålder – mer än 14 dagars frånvaro.									
Näringsgren / Ålder	16-19	20-24	25-34	35-44	45-54	55-59	60-64	>=65	Totalt
Bygg- och anläggning	-	3	14	26	31	18	17	2	111
Takarbete av plåt	-	-	1	-	-	-	-	-	1
Elinstallationer	-	1	1	2	3	2	1	-	10
Ventilationsarbeten	-	-	1	1	2	3	1	-	8
VVS-arbeten	-	1	2	2	1	2	1	1	10
Måleri	-	-	1	3	1	2	6	-	13
Glasmästeriarbeten	-	-	-	-	-	-	-	-	-
Maskinentrepenad	-	-	1	1	-	-	-	-	2
Övriga	-	1	3	2	1	1	8	-	16
Totalt	-	6	24	37	39	28	34	3	171

Byggindustrins Centrala Arbetsmiljöråd
Box 5054
102 42 Stockholm

e-post bjorn.samuelson@byggforetagen.se