



Arbets-skador i byggverksamhet 2021

Privat och offentlig verksamhet

**Bygg- och anläggning
Byggnadsplåtslageri
Elinstallation
Ventilation
VVS
Måleri
Glasmästeri
Maskinentreprenad**

Björn Samuelsson

BCA 2022:2

| | |
|--|-----------|
| Sammanfattning | 4 |
| Bakgrund och metod | 6 |
| Arbets-skador i byggverksamhet 2021 | 8 |
| Hela byggverksamheten 2021 | 8 |
| Arbetsolyckor och arbetssjukdomar 1995 - 2021 | 9 |
| Bygg- och anläggning | 12 |
| Arbetsolyckor och arbetssjukdomar 1994 – 2021, endast privat sektor | 13 |
| Byggnadsplåtslageri | 16 |
| Arbetsolyckor och arbetssjukdomar 1995 – 2021 | 17 |
| Elinstallation | 20 |
| Arbetsolyckor och arbetssjukdomar 1995 – 2021 | 21 |
| Ventilation | 24 |
| Arbetsolyckor och arbetssjukdomar 1995 – 2021 | 25 |
| VVS | 28 |
| Arbetsolyckor och arbetssjukdomar 1995 – 2021 | 29 |
| Måleri | 32 |
| Arbetsolyckor och arbetssjukdomar 1995 – 2021 | 33 |
| Glasmästeriarbeten | 36 |
| Arbetsolyckor och arbetssjukdomar 1995 – 2021 | 37 |
| Maskinentreprenad | 40 |
| Arbetsolyckor och arbetssjukdomar 1997 – 2021 | 41 |
| Dödsolyckor | 44 |
| Dödsfall i arbetsolyckor 1995 – 2021 | 44 |
| Arbetsolyckor i Europa | 46 |
| Sysselsatta i byggbranschens näringsgrenar, åldersfördelat | 48 |
| Tabell A. Antal sysselsatta i byggverksamhet 2020. Näringsgren och ålder. | 48 |
| Totalt antal anmälda arbets-skador med eller utan frånvaro samt färdolycksfall 2021 | 49 |
| Tabell B. Totalt antal anmälda arbets-skador i byggverksamhet 2021 | 49 |
| Data för 2021 i tabellform | 50 |
| Tabell 1. Arbetsolyckor. Näringsgren och avvikelse. | 50 |
| Tabell 2. Arbetsolyckor. Näringsgren och avvikelse – mer än 14 dagars frånvaro. | 51 |
| Tabell 3. Arbetsolyckor. Näringsgren och skadad kroppsdel. | 52 |
| Tabell 4. Arbetsolyckor. Näringsgren och skadad kroppsdel – mer än 14 dagars frånvaro. | 53 |
| Tabell 5. Arbetsolyckor. Näringsgren och ålder. | 54 |
| Tabell 6. Arbetsolyckor. Näringsgren och ålder – mer än 14 dagars frånvaro. | 54 |
| Tabell 7. Arbetsolyckor. Näringsgren och skademånad. | 55 |
| Tabell 8. Arbetsolyckor. Näringsgren och skademånad – mer än 14 dagars frånvaro. | 55 |
| Tabell 9. Arbetsolyckor. Bygg- och anläggning. Veckodag och trolig frånvaro. | 56 |
| Tabell 10. Arbetsolyckor. Takarbete av plåt. Veckodag och trolig frånvaro. | 57 |
| Tabell 11. Arbetsolyckor. Elinstallation. Veckodag och trolig frånvaro. | 58 |
| Tabell 12. Arbetsolyckor. Ventilation. Veckodag och trolig frånvaro. | 59 |
| Tabell 13. Arbetsolyckor. VVS. Veckodag och trolig frånvaro. | 60 |
| Tabell 14. Arbetsolyckor. Måleri. Veckodag och trolig frånvaro. | 61 |
| Tabell 15. Arbetsolyckor. Glasmästeri. Veckodag och trolig frånvaro. | 62 |
| Tabell 16. Arbetsolyckor. Maskinentreprenad. Veckodag och trolig frånvaro. | 63 |
| Tabell 17. Arbetsolyckor. Övriga. . Veckodag och trolig frånvaro. | 64 |
| Tabell 18. Arbetsolyckor. Näringsgren och trolig frånvaro. | 65 |
| Tabell 19. Arbetssjukdomar. Näringsgren och exponeringsfaktor | 66 |
| Tabell 20. Arbetssjukdomar. Näringsgren och exponeringsfaktor – mer än 14 dagars frånvaro. | 66 |
| Tabell 21. Arbetssjukdomar. Näringsgren och trolig frånvaro. | 67 |

| | |
|--|----|
| Tabell 22. Arbetssjukdomar. Näringsgren och ålder. _____ | 68 |
| Tabell 23. Arbetssjukdomar. Näringsgren och ålder – mer än 14 dagars frånvaro. _____ | 68 |

Sammanfattning

Denna sammanställning omfattar till Arbetsmiljöverket och Försäkringskassan anmälda arbetsolyckor och arbetssjukdomar i den privata och offentliga byggverksamheten. Byggverksamheten omfattar företag inom *bygg- och anläggning, byggnadsplåtslageri, elinstallation, ventilation, VVS, måleri, glasmästeri och maskinentreprenad*. Arbetsolyckor inträffade under år 2021 respektive arbetssjukdomar anmälda under år 2021, som är anmälda och registrerade till och med maj 2022, ingår i redovisningen. Sammanställningen visar inte vilka av dessa anmälda arbetsskador som senare blir godkända.

Rapporten omfattar anmälda arbetsolyckor som medfört minst en dags frånvaro och samtliga anmälda arbetssjukdomar.

Den nedåtgående trenden i hela byggverksamheten för **olycksfalls**frekvensen har planat ut sedan omkring 2013. Antalet olyckor har ökat sakta de senaste åren ungefär i takt med det ökande antalet sysselsatta i branschen. Det registrerade antalet arbetsolyckor år 2021 ökade något till 3.906. Frekvensen (antal olyckor/1000 sysselsatta) ökade även den något till 10,8 (ca 6 olyckor per miljon arbetstimmar).

Liksom tidigare år är det fallolyckor (inkl halkning och snubbling), skador från verktyg samt plötslig överbelastning som dominerar.

Vanligaste avvikelserna är fall. Den avvikelserna indelas i *fall på samma nivå* (snubbling) och *fall till lägre nivå*. Antalet av vardera är ungefär lika stort med viss övervikt för fall på samma nivå. Sammantaget, (totalt 1015), svarar fall för 26 % av alla olyckshändelser. Enskilt vanligaste avvikelserna är *plötslig fysisk överbelastning*, 19 % (ej att förväxla med belastningsfaktorer som har sin orsak i långvarig felaktig fysisk belastning och klassas som arbetssjukdom). *Förlorad kontroll över handverktyg och redskap* är också en vanlig avvikelse med 17 %. Avvikelsen *ras, fall och bristning av material* är även den en av de mer förekommande, 10 %. Här döljs även en del fallolyckor, till exempel stegolyckor där stegen glider eller brister.

Arbetssjukdomar har sedan millennieskiftet kraftigt sjunkit i antal anmälda fall. De senaste åren har nedgången planat ut, men antalet fall minskade ändå år 2020 till det lägsta antalet någonsin, medan antalet år 2021 ökat kraftigt till 647. Detta troligen som en följd av covid-19 pandemin då många utsatts för smitta på sina arbetsplatser. Byggverksamhet går svårt att bedriva som hemarbete, åtminstone för hantverkargrupperna. Frekvensen var 1,8 arbetssjukdom/1000 sysselsatta, eller ca 1 arbetssjukdom per miljon arbetstimmar.

En ändring jämfört med tidigare år är att variabeln "Orsak" ersatts av "Exponeringsfaktor" i arbetsskadestatistiken. "Exponeringsfaktor" är en europeisk standardklassifikation från Eurostat som numera används även i den svenska statistiken.

Vanligt är fortfarande *belastningssjukdomar* med 204 fall (32 % av samtliga fall), men 2021 blev *kemiska och biologiska ämnen* (smitta) lika ofta anmälda med 208 fall. *Fysikaliska faktorer*, buller och vibrationer, är de därefter vanligaste orsakerna, 158 fall och 24 % av samtliga fall.

Under 2021 inträffade 10 **dödsfall** vid arbetsplatsolyckor. Det är något över genomsnittet i den redovisade perioden. Den långsiktiga trenden är dock fortsatt sjunkande om än i långsammare takt.

I internationell jämförelse tillhör Sverige de länder som har lägst olycksfallsfrekvens och lägst antal omkomna i arbetsolyckor. I Eurostats statistik över Byggverksamhet i Europa har Sverige bland de lägsta olyckstalen.

Bakgrund och metod

Med arbetsskador menas anmälda **arbetsolyckor** och **arbetssjukdomsfall**. Arbetsgivaren sänder blanketten till Försäkringskassans inläsningscentral, som skannar och registrerar vissa uppgifter från blanketten, innan den når Arbetsmiljöverket. Anmälan kan också göras digitalt via internet och går då samtidigt till både Arbetsmiljöverket och Försäkringskassan. Denna rapport bygger på en särskild bearbetning av arbetsskadestatistiken inom den privata och offentliga byggsektorn som beställts av Byggingustrins Centrala Arbetsmiljöråd.

Underlaget, databearbetningen, är framtaget i juni år 2022.

Rapporten omfattar alla anmälda arbetsolyckor som medfört minst en dags frånvaro och samtliga arbetssjukdomar (oberoende av om de lett till frånvaro eller ej) oavsett om dessa godkänts för arbetsskadeersättning eller ej vid senare prövning. I underlaget ingår både arbetare och tjänstemän.

Betonas bör att denna rapport omfattar *anmälda* arbetsskador. Vilka av dessa som sedan blir *godkända* arbetsskador vet vi inte förrän om flera år. Anmälningar kan också gälla arbetsskador som inträffat tidigare år. För arbetssjukdomar kan en anmälan komma många år efter den exponering som orsakat skadan. På senare år har antalet anmälda arbetsskador ökat mer än antalet godkända, d v s en allt mindre andel av de anmälda blir godkända. Orsaken kan vara att det blivit lättare att anmäla arbetsskada samt att karensdagen avskaffats för arbetsolyckor.

Som **arbetsolyckor** räknas olycksfall som *inträffat år 2021* på arbetsplatsen eller på den plats där arbetstagaren vistas för arbetsgivarens räkning. Alla olycksfall som lett till minst en dags sjukfrånvaro ingår i statistiken.

Utländska arbetstagare som är skrivna i sitt hemland och därmed försäkrade i sitt hemland, räknas inte till den svenska statistiken. Detta även om olyckan inträffar vid arbete i Sverige. De olyckorna förs in i hemlandets statistik. Omvänt ingår svenska arbetstagare i den svenska statistiken om en olycka inträffar under tjänstgöring utomlands.

Till **arbetssjukdomar** räknas sjukdomar som orsakas av annan skadlig inverkan, t ex belastningsfaktorer, kemiska ämnen, buller, vibrationer samt sociala eller organisatoriska förhållanden. Dessa är inte av den akuta karaktär som kännetecknar olycksfallen. Arbetssjukdomar hänförs till *det år de anmäls*, oavsett när den skadliga påverkan förevarit. En ändring jämfört med tidigare år är att variabeln "Orsak" ersatts av "Exponeringsfaktor" i arbetsskadestatistiken. "Exponeringsfaktor" är en europeisk standardklassifikation från Eurostat som numera används även i den svenska statistiken.

I begreppet arbetsskador ingår även trafikolycksfall (d v s olyckor vid färd till, från och mellan arbetsplatser). Trafikolycksfall som inträffat utanför arbetstiden (färdolycksfall) på väg till eller från arbetet räknas inte in i arbetsskadestatistiken (men är ersättningsbara från försäkringskassan) och behandlas därför inte närmare denna rapport.

De uppgifter som rapporteras för varje arbetsskada är bl. a uppgifter om den skadade, arbetsgivare, arbetssituation, skadans omfattning och skadeförlopp. Dessa uppgifter dataregistreras till vissa delar. Trolig frånvaro anges också på blanketten.

När det gäller arbetsolycksfall görs manuell kodning och komplettering endast i de fall det är fråga om frånvaro under minst en dag, vilket också är de skador som redovisas i den nu aktuella statistiken. Om ingen uppgift om frånvaro finns i anmälan registreras skadan med förmodat 4-14 dagar sjukfrånvaro.

För att ha en möjlighet att beräkna skadefrekvenser samt göra jämförelser mellan olika år och branscher måste det finnas uppgifter om antalet sysselsatta. Dessa uppgifter hämtas från

Statistiska Centralbyråns registerbaserade arbetsmarknadsstatistik (RAMS) som är en årlig totalräknad undersökning. RAMS baseras bl a på arbetsgivarnas kontrolluppgifter och självdeklarationer från egna företagare. RAMS har emellertid en lång framställningstid (ca ett år), varför vi i föreliggande arbetsskadestatistik har valt att använda RAMS2020.

Gruppindelningen i statistiken bygger på den så kallade SNI-koden (Svenskt näringslivs index) som beror på arbetsställets sysselsättningslag, Idag kodas enligt SNI2007. Rapporten har i tillämpliga delar delats upp i från statistikunderlaget tillgängliga näringsgrenar:

| Näringsgren | SNI2007 |
|----------------------------|---|
| Bygg- och anläggning | 411+412+421+422+429+431+43310+43330+43912+43999 |
| Takarbeten av plåt | 43911 |
| Elinstallationer | 43210 |
| Ventilationsarbeten | 43222 |
| VVS-arbeten | 43222 |
| Måleri | 43341 |
| Glasmästeriarbeten | 43342 |
| Maskinentreprenad | 43991 |
| Övriga inom byggverksamhet | Övriga inom huvudgrupp 41, 42, 43 |

Ett betydande problem vid bearbetning och analys av statistiken är att det saknas tillförlitliga uppgifter om antalet sysselsatta i respektive yrke. Uppgifterna om sysselsättning inom respektive näringsgren (från RAMS) är säkrare.

I hela den svenska byggverksamheten sysselsätts cirka 363.000 personer. Inom privat byggverksamhet arbetar cirka 347.000 personer vilket innebär att sysselsatta i privat byggverksamhet utgör cirka 96 procent av samtliga i byggverksamhet i Sverige.

Professor **Björn Samuelsson**, Luleå tekniska universitet och Byggföretagen, har sammanställt rapporten.

Pär Millstam, Arbetsmiljöverkets statistikenhet, har svarat för registeruttaget.

Arbets-skador i byggverksamhet 2021

Denna sammanställning omfattar till försäkringskassan anmälda arbetsolyckor och arbetssjukdomar från företag vars huvudsakliga näring är byggverksamhet. I denna ingår både arbetare och tjänstemän.

Sammanställningen omfattar både privat och offentlig sektor, där inte annat anges.

Endast arbetsolyckor som medfört minst en dags sjukfrånvaro ingår. Arbetssjukdomar ingår oavsett om de medfört sjukfrånvaro eller ej. Längre fram i rapporten finns ett kapitel där även anmälda olyckor utan frånvaro samt färdolycksfall redovisas sammanställda i en tabell.

Det är viktigt att känna till att inte alla av dessa *anmälda* arbetsolyckor blir *godkända* som arbets-skador.

Hela byggverksamheten 2021

Byggverksamheten omfattar företag inom bygg- och anläggning, byggnadsplåtslageri, elinstallation, ventilation, VVS, måleri, glasmästeri och maskinentreprenad. Dessa grupper redovisas närmare nedan. I totala statistiken ingår även en grupp Övrigt.

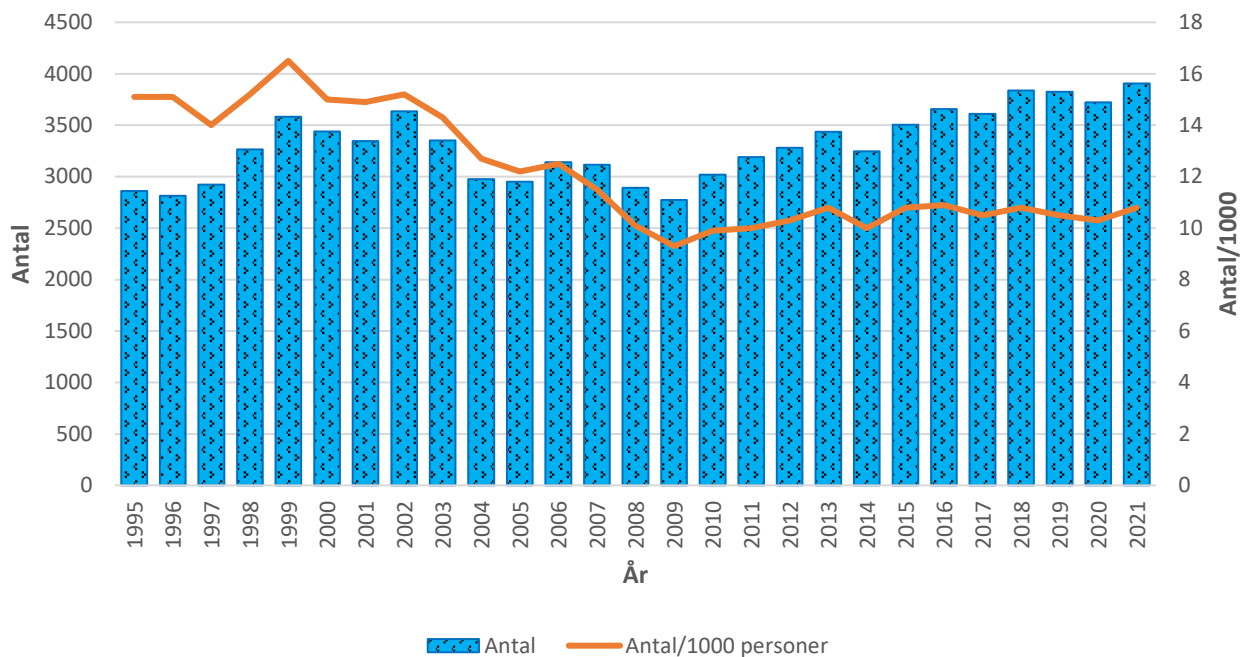
| | Byggverksamhet | Jämförtal | |
|-------------------------------|----------------|------------------------------------|---|
| | | Tillverknings-industri (exkl bygg) | Hela riket (samtliga förvärvsarbetande) |
| Antal sysselsatta | 363.000 | 505.000 | 4.982.000 |
| Antal arbetsolyckor | 3.906 | 5.387 | 39.049 |
| Arbetsolyckor/1000 personer | 10,8 | 10,7 | 7,8 |
| Antal arbetssjukdomar | 647 | 1.629 | 29.854 |
| Arbetssjukdomar/1000 personer | 1,8 | 3,2 | 6,0 |
| Dödsolyckor | 10 | 3 | 39 |

Arbetsolyckor och arbetssjukdomar 1995 - 2021

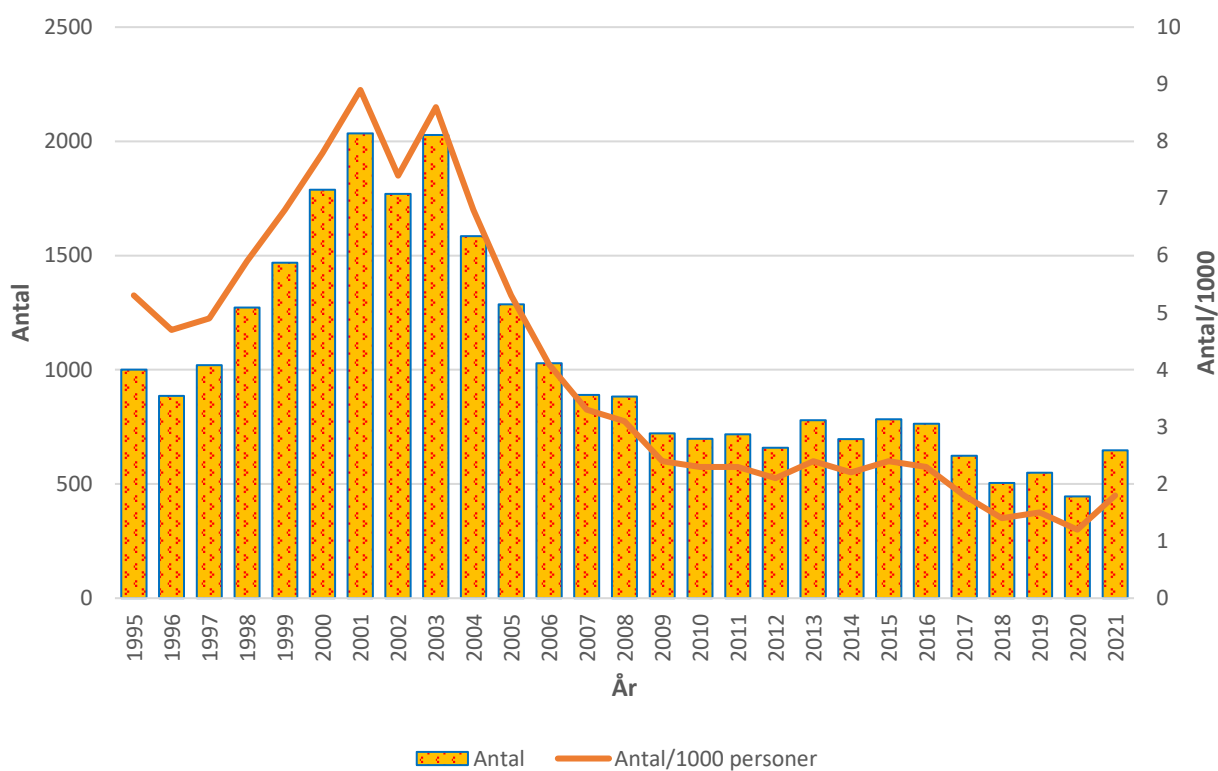
| År | 1995 | 1996 | 1997 | 1998 | 1999 | 2000 | 2001 | 2002 | 2003 | 2004 | 2005 | 2006 | 2007 | 2008 |
|-----------------------------------|-------|-------|-------|-------|-------|-------|-------|-------|-------|-------|-------|-------|-------|-------|
| Arbetsolyckor antal | 2 860 | 2 814 | 2 923 | 3 265 | 3 582 | 3 440 | 3 345 | 3 634 | 3 351 | 2 974 | 2 951 | 3 140 | 3 114 | 2 890 |
| Arbetsolyckor /1000 personer | 15,1 | 15,1 | 14,0 | 15,2 | 16,5 | 15,0 | 14,9 | 15,2 | 14,3 | 12,7 | 12,2 | 12,5 | 11,5 | 10,1 |
| Arbetssjukdomar antal | 1 000 | 885 | 1 020 | 1 273 | 1 468 | 1 788 | 2 035 | 1 770 | 2 028 | 1 585 | 1 287 | 1 028 | 890 | 883 |
| Arbetssjukdomar /1000 personer | 5,3 | 4,7 | 4,9 | 5,9 | 6,8 | 7,8 | 8,9 | 7,4 | 8,6 | 6,8 | 5,3 | 4,1 | 3,3 | 3,1 |

| | 2009 | 2010 | 2011 | 2012 | 2013 | 2014 | 2015 | 2016 | 2017 | 2018 | 2019 | 2020 | 2021 |
|-----------------------------------|-------|-------|-------|-------|-------|-------|-------|-------|-------|-------|-------|-------|-------|
| Arbetsolyckor antal | 2 774 | 3 018 | 3 189 | 3 280 | 3 437 | 3 245 | 3 505 | 3 656 | 3 610 | 3 838 | 3.824 | 3.721 | 3.906 |
| Arbetsolyckor /1000 personer | 9,3 | 9,9 | 10,0 | 10,3 | 10,8 | 10,0 | 10,8 | 10,9 | 10,5 | 10,8 | 10,5 | 10,3 | 10,8 |
| Arbetssjukdomar antal | 722 | 698 | 718 | 659 | 779 | 696 | 783 | 764 | 623 | 505 | 549 | 445 | 647 |
| Arbetssjukdomar /1000 personer | 2,4 | 2,3 | 2,3 | 2,1 | 2,4 | 2,2 | 2,4 | 2,3 | 1,8 | 1,4 | 1,5 | 1,2 | 1,8 |

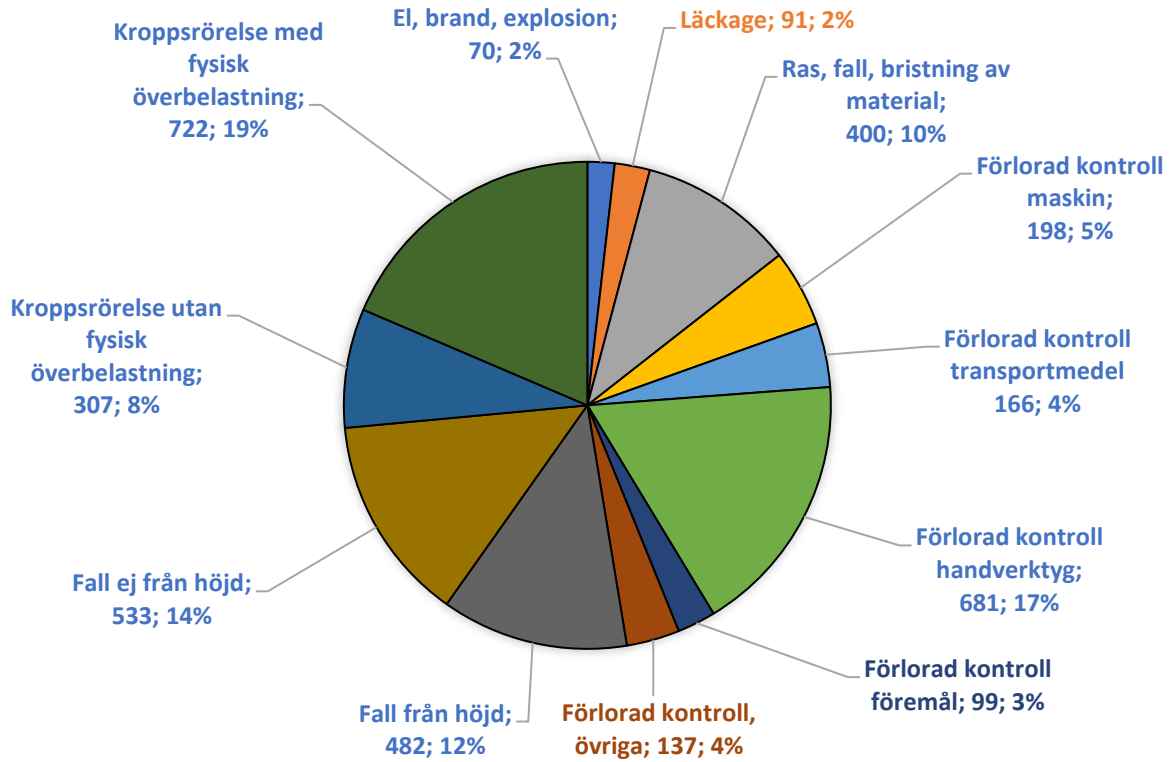
Arbetsolyckor, hela byggverksamheten



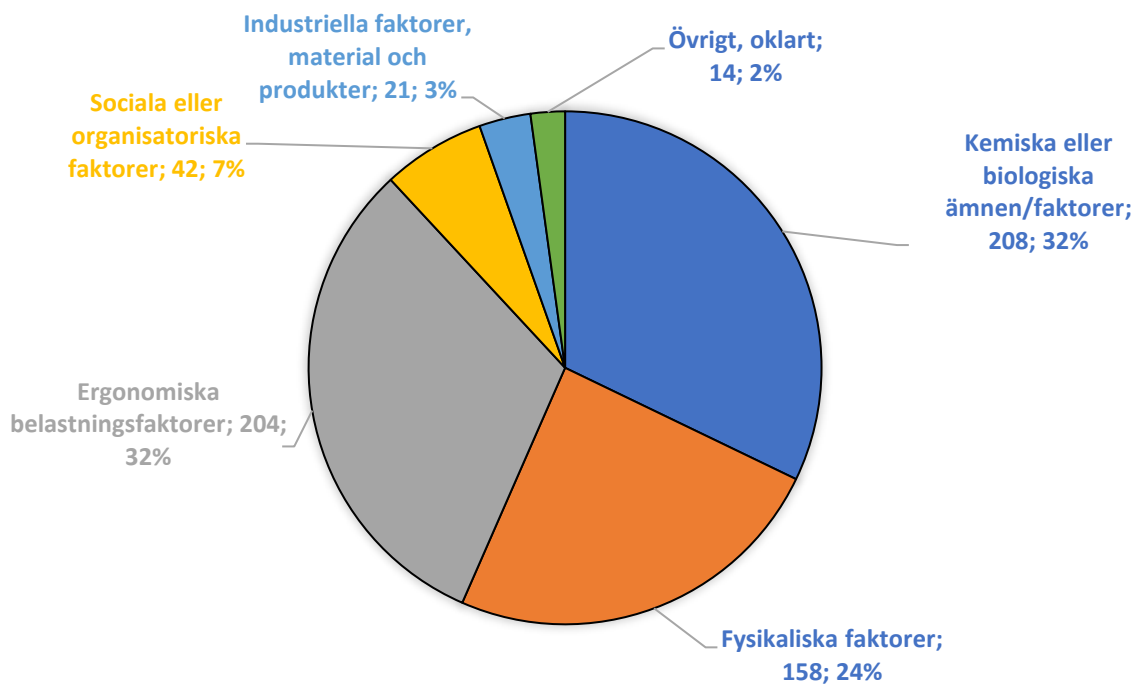
Arbetsjukdomar, hela byggverksamheten



Olyckor, hela byggverksamheten



Arbetsjukdomar, hela byggverksamheten



Bygg- och anläggning

229.000 personer är sysselsatta inom privat och offentlig bygg- och anläggningsindustri. Av dessa arbetar 203.000 i den privata delen.

Antal arbetsolyckor inom privat och offentlig bygg- och anläggningsverksamhet var totalt 2.363, varav 2.296 inträffade inom den privata delen.

Antal arbetsjukdomar inom privat och offentlig bygg- och anläggningsverksamhet var totalt 437, varav 396 inträffade inom den privata delen.

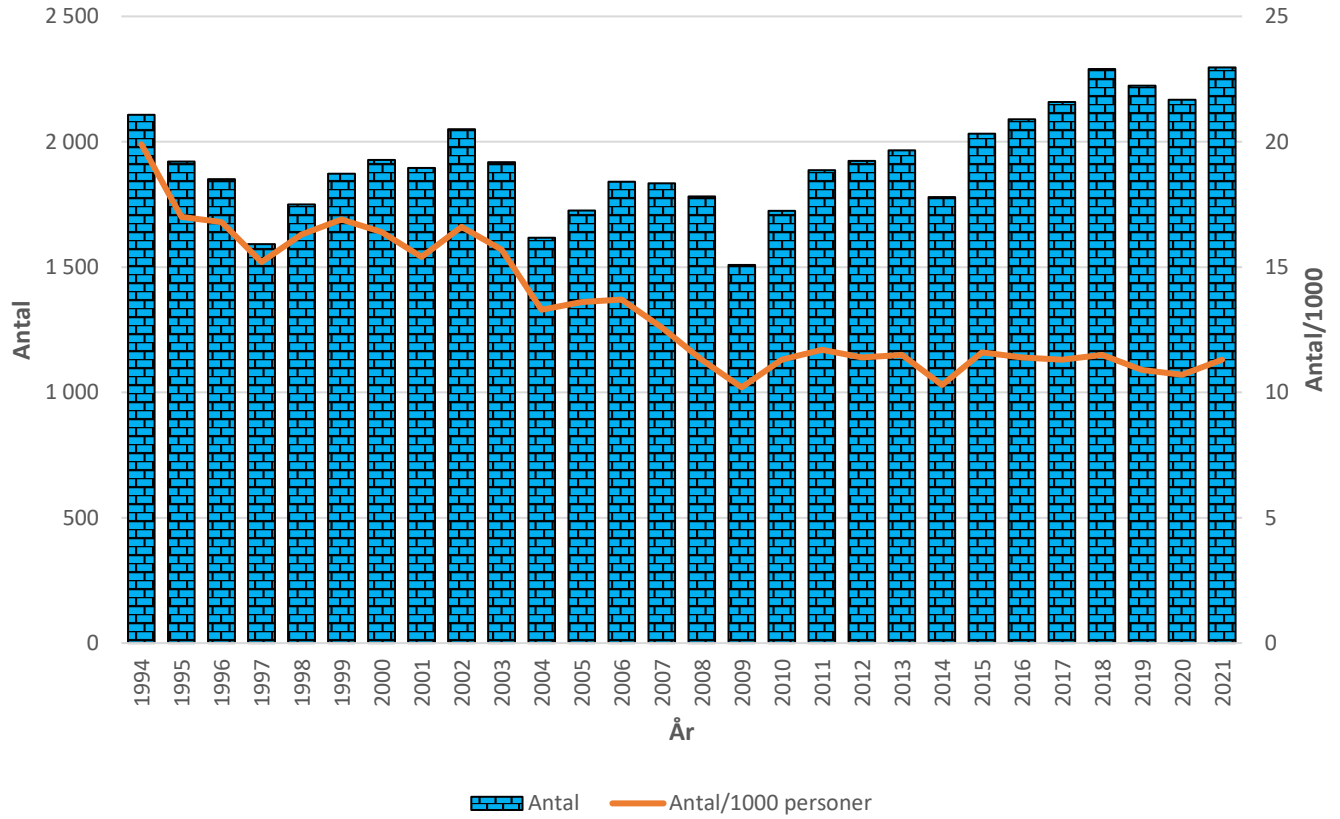
| | |
|-----------------------------------|---------|
| Antal sysselsatta (priv + off) | 229.000 |
| Antal arbetsolyckor (priv + off) | 2.363 |
| Arbetsolyckor/1000 personer | 10,3 |
| Antal arbetsjukdomar (priv + off) | 437 |
| Arbetsjukdomar/1000 personer | 1,9 |
| Dödsolyckor (priv + off) | 6 |

Arbetsolyckor och arbetssjukdomar 1994 – 2021, endast privat sektor

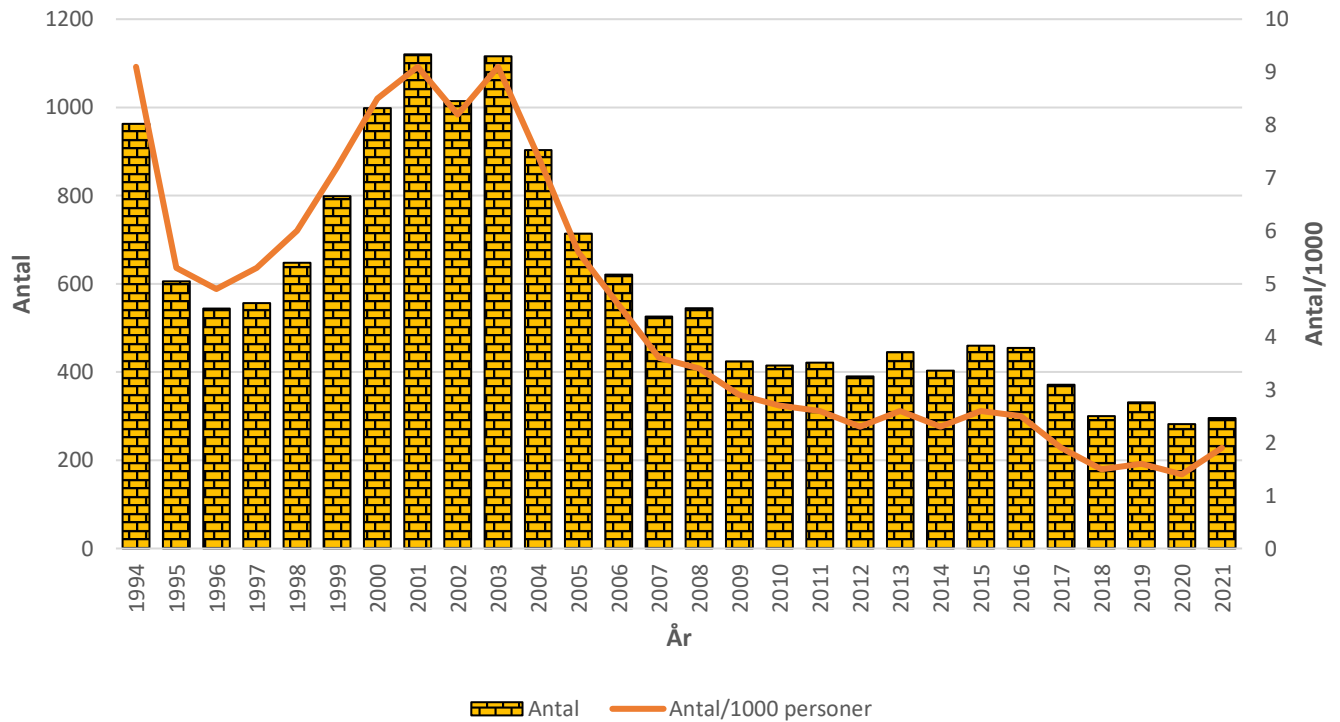
| År | 1994 | 1995 | 1996 | 1997 | 1998 | 1999 | 2000 | 2001 | 2002* | 2003 | 2004 | 2005 | 2006 | 2007 |
|-------------------------------|-------|-------|-------|-------|-------|-------|-------|-------|-------|-------|-------|-------|-------|-------|
| Antal sysselsatta (1000 pers) | 106,0 | 113,3 | 109,9 | 104,7 | 107,7 | 110,8 | 117,4 | 123,1 | 123,7 | 122,2 | 121,5 | 126,9 | 134,2 | 145,8 |
| Arbetsolyckor | 2 108 | 1 921 | 1 851 | 1 592 | 1 750 | 1 872 | 1 927 | 1 895 | 2 050 | 1 918 | 1 617 | 1 726 | 1 840 | 1 834 |
| -"- /1000 personer | 19,9 | 17,0 | 16,8 | 15,2 | 16,3 | 16,9 | 16,4 | 15,4 | 16,6 | 15,7 | 13,3 | 13,6 | 13,7 | 12,6 |
| Arbets-sjukdomar | 963 | 606 | 544 | 556 | 648 | 799 | 998 | 1 120 | 1 014 | 1 116 | 903 | 714 | 621 | 526 |
| -"- /1000 personer | 9,1 | 5,3 | 4,9 | 5,3 | 6,0 | 7,2 | 8,5 | 9,1 | 8,2 | 9,1 | 7,4 | 5,6 | 4,6 | 3,6 |
| Dödsfall | 17 | 9 | 8 | 7 | 5 | 6 | 3 | 8 | 6 | 7 | 4 | 7 | 8 | 11 |

| | 2008 | 2009 | 2010 | 2011 | 2012 | 2013 | 2014 | 2015 | 2016 | 2017 | 2018 | 2019 | 2020 | 2021 |
|-------------------------------|-------|-------|-------|-------|-------|-------|-------|-------|-------|-------|-------|-------|-------|-------|
| Antal sysselsatta (1000 pers) | 158,1 | 147,9 | 152,5 | 160,3 | 169,1 | 171,7 | 172,3 | 175,6 | 182,7 | 191,0 | 198,4 | 203,6 | 201,9 | 203,2 |
| Arbetsolyckor | 1782 | 1509 | 1724 | 1886 | 1923 | 1966 | 1779 | 2032 | 2089 | 2158 | 2290 | 2224 | 2168 | 2296 |
| -"- /1000 personer | 11,3 | 10,2 | 11,3 | 11,7 | 11,4 | 11,5 | 10,3 | 11,6 | 11,4 | 11,3 | 11,5 | 10,9 | 10,7 | 11,3 |
| Arbets-sjukdomar | 545 | 424 | 415 | 421 | 390 | 445 | 403 | 460 | 455 | 371 | 300 | 331 | 282 | 396 |
| -"- /1000 personer | 3,4 | 2,9 | 2,7 | 2,6 | 2,3 | 2,6 | 2,3 | 2,6 | 2,5 | 1,9 | 1,5 | 1,6 | 1,4 | 1,9 |
| Dödsfall | 14 | 8 | 9 | 7 | 5 | 4 | 5 | 4 | 5 | 4 | 8 | 3 | 9 | 6 |

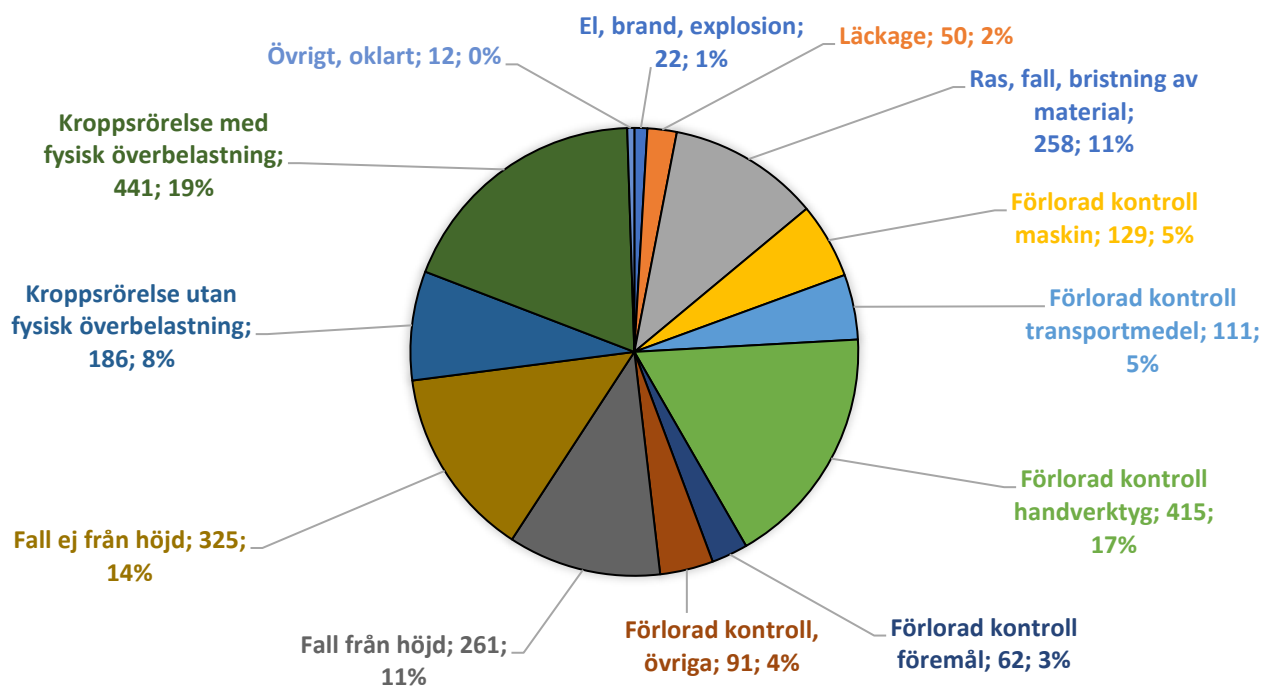
Arbetsolyckor, bygg- och anläggning, privat sektor



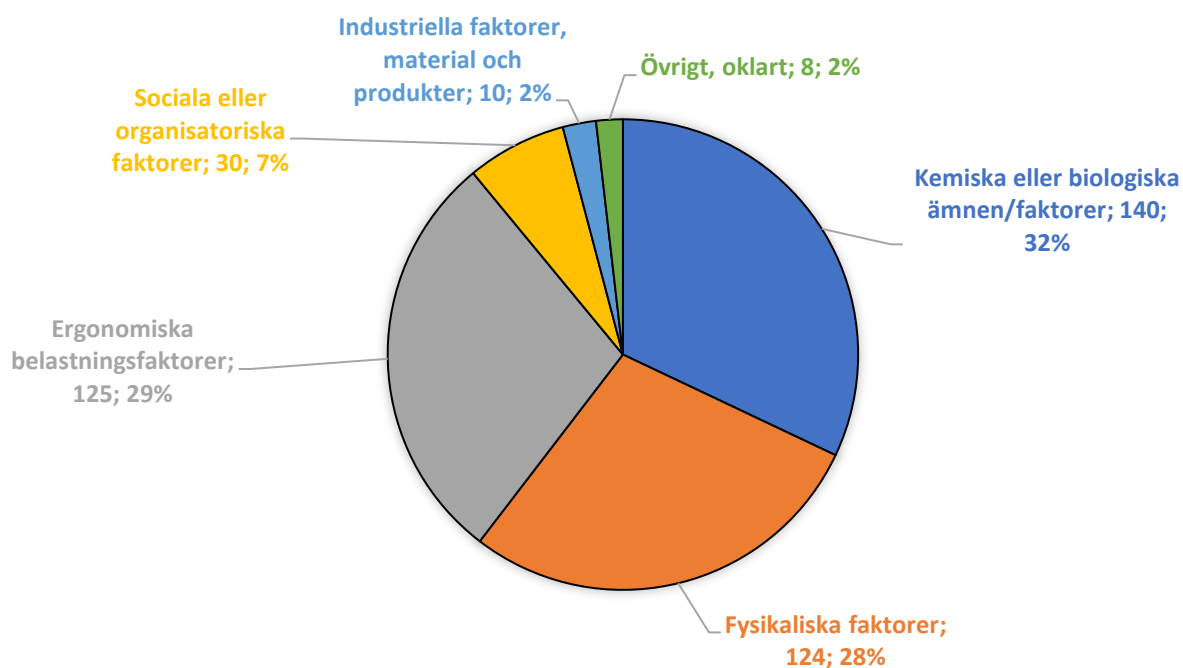
Arbetssjukdomar, bygg- och anläggning, privat sektor



Olyckor, bygg- och anläggning priv+off



Arbetssjukdomar, bygg- och anläggning priv+off



Byggnadsplåtslageri

Byggnadsplåtslageri sysselsätter ca 7.700 personer. Näringsgrenen omfattar tillverkning av takplåtdetaljer och montering av sådana detaljer, alltså takarbeten av plåt.

Antal arbetsolyckor inom Byggnadsplåtslageri var totalt 108.

Antal arbetssjukdomar inom Byggnadsplåtslageri var totalt 18.

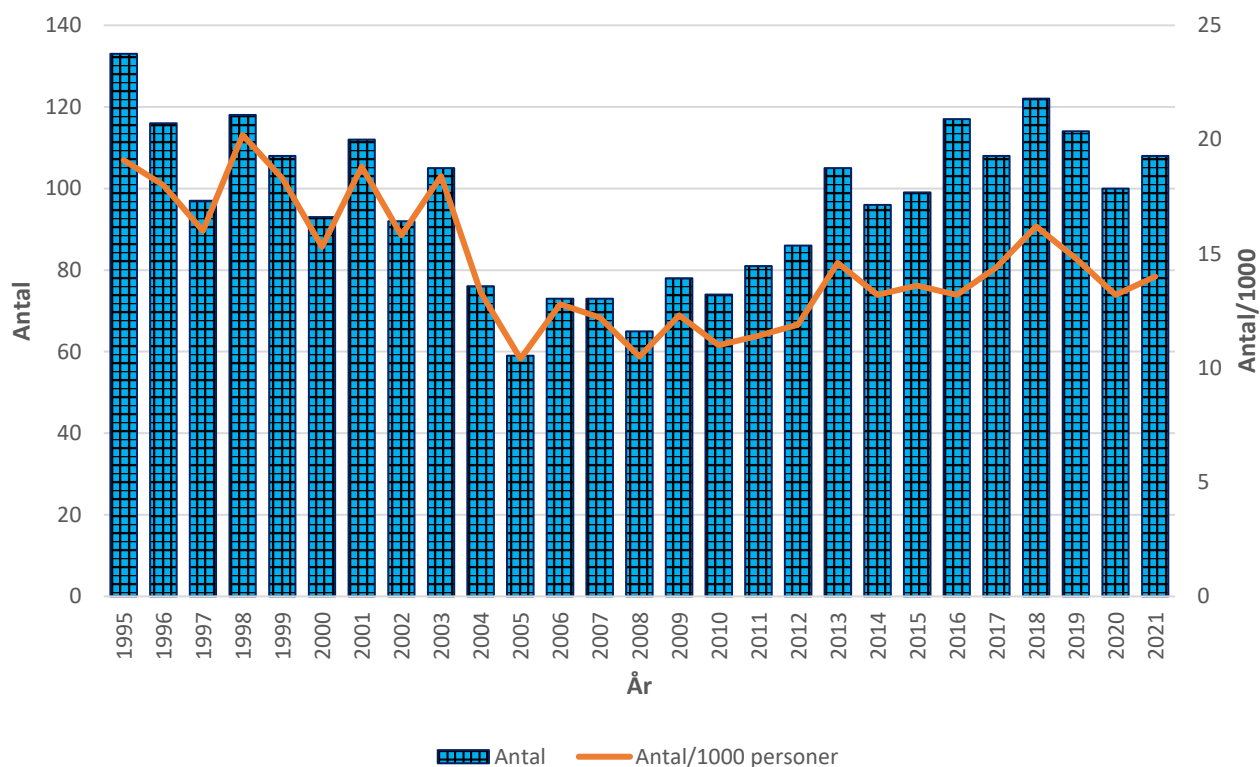
| | |
|-------------------------------|-------|
| Antal sysselsatta | 7.700 |
| Antal arbetsolyckor | 108 |
| Arbetsolyckor/1000 personer | 14,0 |
| Antal arbetssjukdomar | 18 |
| Arbetssjukdomar/1000 personer | 2,3 |
| Dödsolyckor | 0 |

Arbetsolyckor och arbetssjukdomar 1995 – 2021

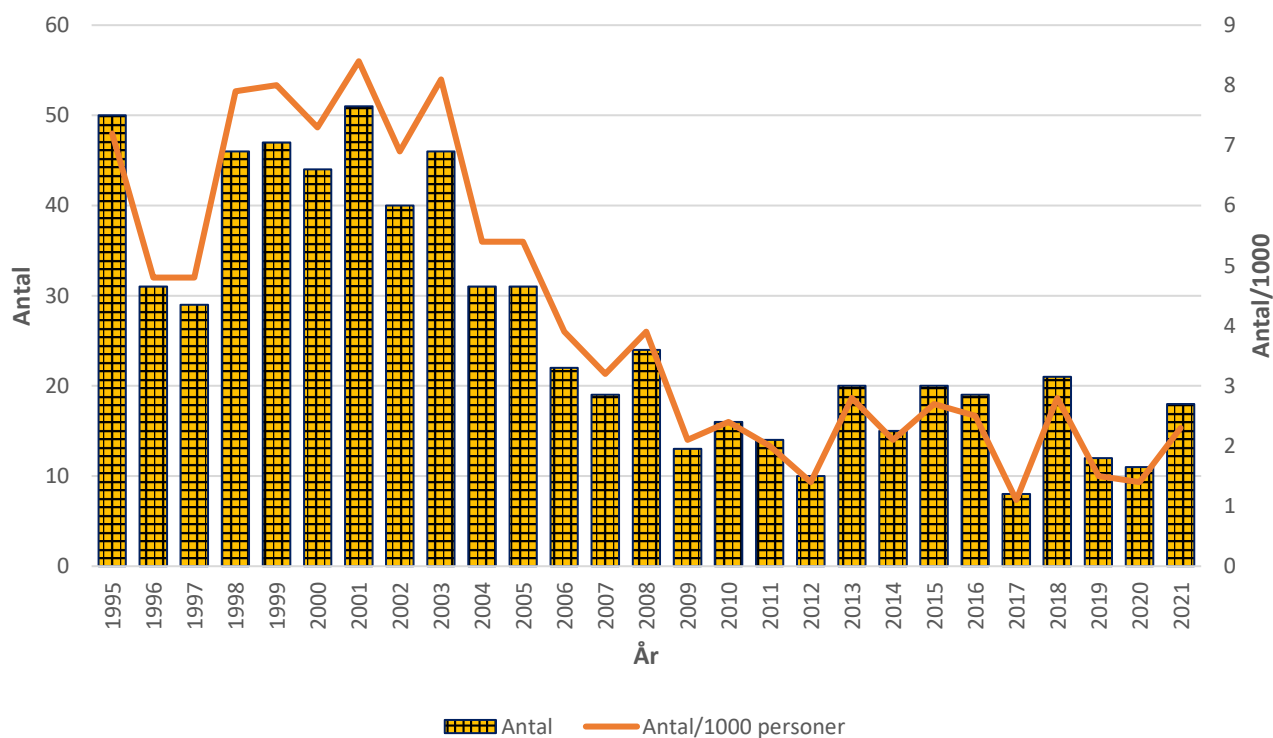
| | 1995 | 1996 | 1997 | 1998 | 1999 | 2000 | 2001 | 2002 | 2003 | 2004 | 2005 | 2006 | 2007 | 2008 |
|-----------------------------------|------|------|------|------|------|------|------|------|------|------|------|------|------|------|
| Arbetsolyckor antal | 133 | 116 | 97 | 118 | 108 | 93 | 112 | 92 | 105 | 76 | 59 | 73 | 73 | 65 |
| Arbetsolyckor /1000 personer | 19,1 | 18,0 | 16,0 | 20,2 | 18,3 | 15,3 | 18,8 | 15,8 | 18,4 | 13,3 | 10,4 | 12,8 | 12,2 | 10,5 |
| Arbetssjukdomar antal | 50 | 31 | 29 | 46 | 47 | 44 | 51 | 40 | 46 | 31 | 31 | 22 | 19 | 24 |
| Arbetssjukdomar /1000 personer | 7,2 | 4,8 | 4,8 | 7,9 | 8,0 | 7,3 | 8,4 | 6,9 | 8,1 | 5,4 | 5,4 | 3,9 | 3,2 | 3,9 |

| | 2009 | 2010 | 2011 | 2012 | 2013 | 2014 | 2015 | 2016 | 2017 | 2018 | 2019 | 2020 | 2021 |
|-----------------------------------|------|------|------|------|------|------|------|------|------|------|------|------|------|
| Arbetsolyckor antal | 78 | 74 | 81 | 86 | 105 | 96 | 99 | 117 | 108 | 122 | 114 | 100 | 108 |
| Arbetsolyckor /1000 personer | 12,3 | 11,0 | 11,4 | 11,9 | 14,6 | 13,2 | 13,6 | 13,2 | 14,4 | 16,2 | 14,8 | 13,2 | 14,0 |
| Arbetssjukdomar antal | 13 | 16 | 14 | 10 | 20 | 15 | 20 | 19 | 8 | 21 | 12 | 11 | 18 |
| Arbetssjukdomar /1000 personer | 2,1 | 2,4 | 2,0 | 1,4 | 2,8 | 2,1 | 2,7 | 2,5 | 1,1 | 2,8 | 1,5 | 1,4 | 2,3 |

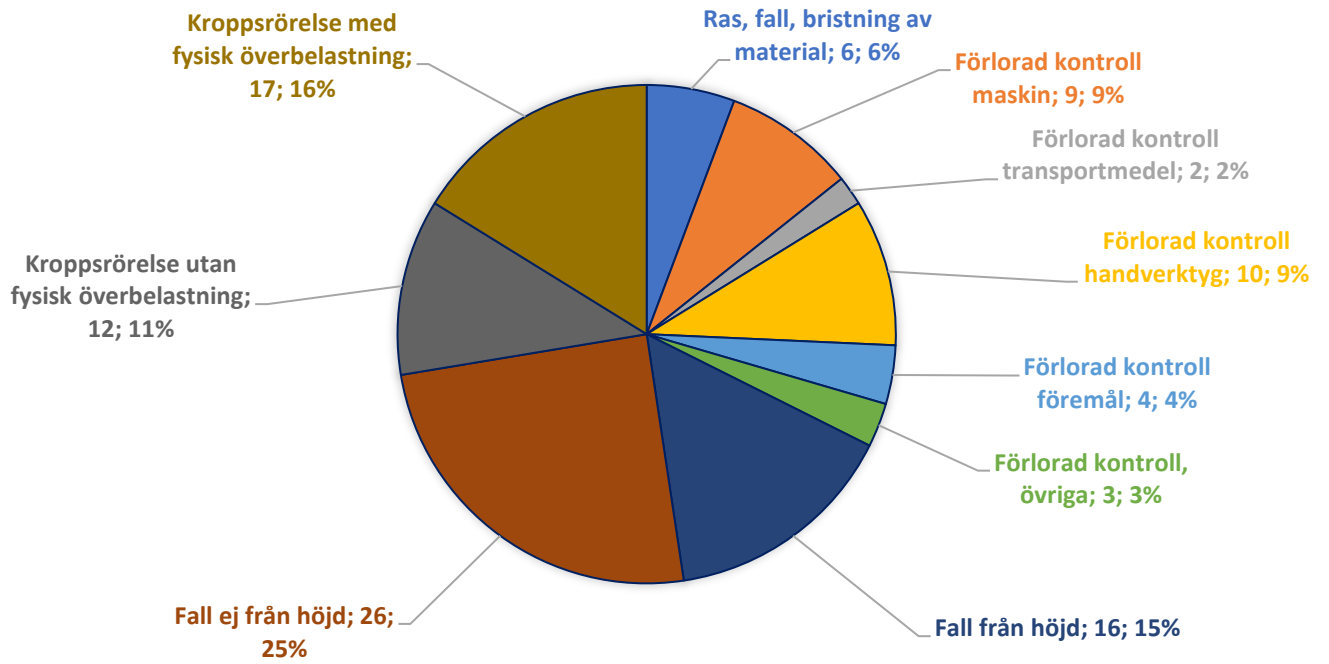
Arbetsolyckor, byggnadsplåtslageri



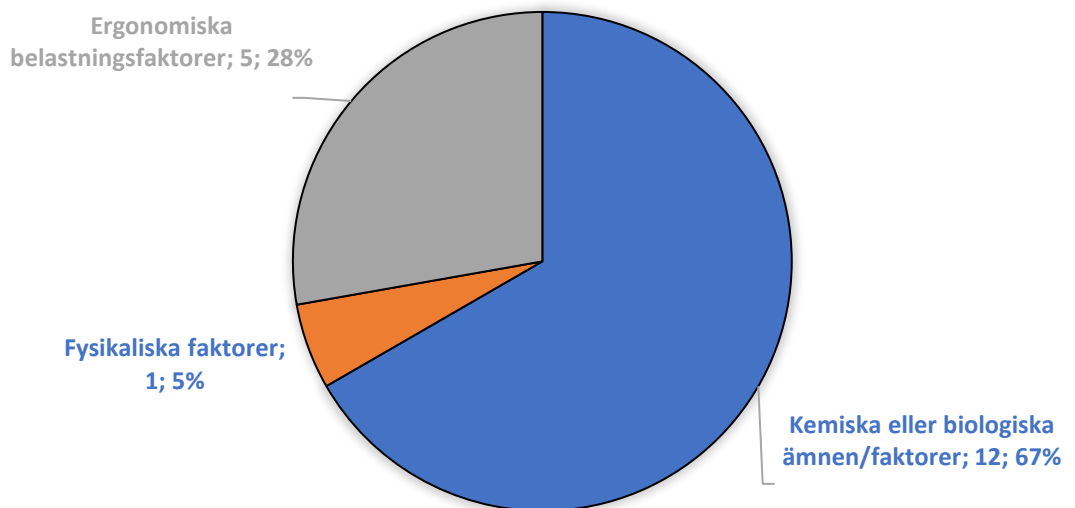
Arbetsjukdomar, byggnadsplåtslageri



Olyckor, byggnadsplåtslageri



Arbetsjukdomar, byggnadsplåtslageri



Elinstallation

Elinstallation sysselsätter ca 47.700 personer. Näringsgrenen omfattar elektrisk installation i husbyggnader och anläggningar.

Antal arbetsolyckor inom Elinstallation var totalt 428.

Antal arbetssjukdomar inom Elinstallation var totalt 48.

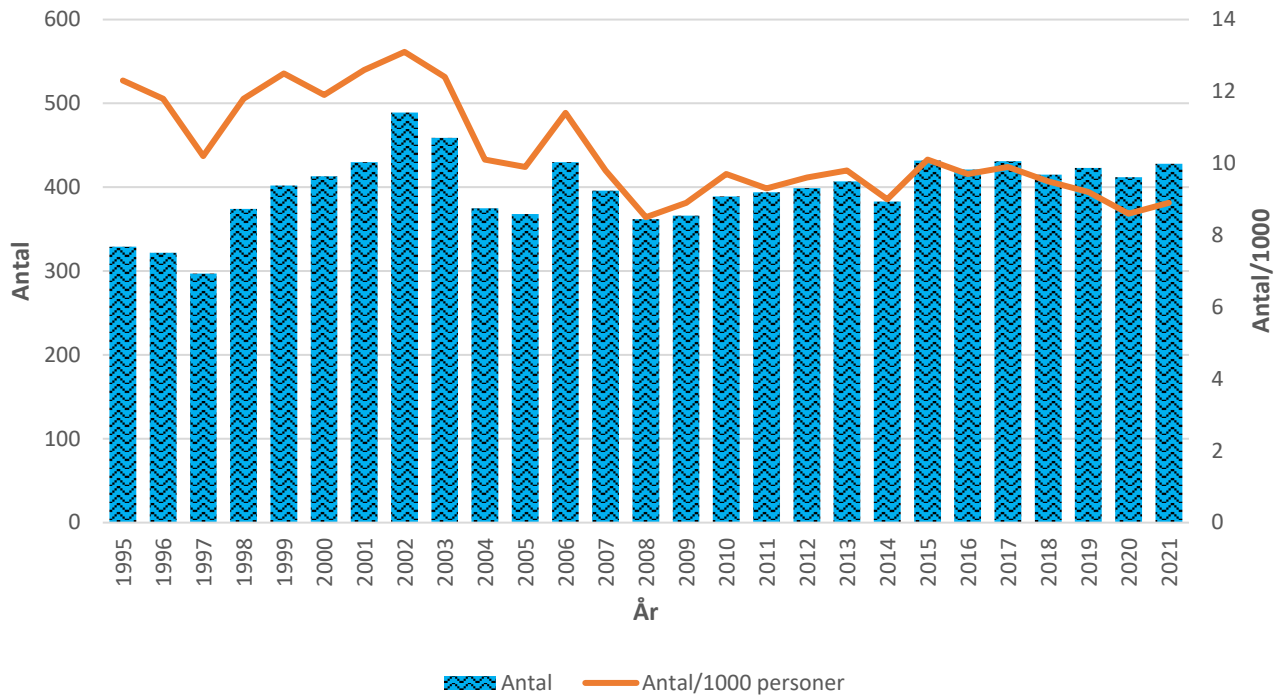
| | |
|-------------------------------|--------|
| Antal sysselsatta | 47.700 |
| Antal arbetsolyckor | 428 |
| Arbetsolyckor/1000 personer | 8,9 |
| Antal arbetssjukdomar | 48 |
| Arbetssjukdomar/1000 personer | 1,0 |
| Dödsolyckor | 2 |

Arbetsolyckor och arbetssjukdomar 1995 – 2021

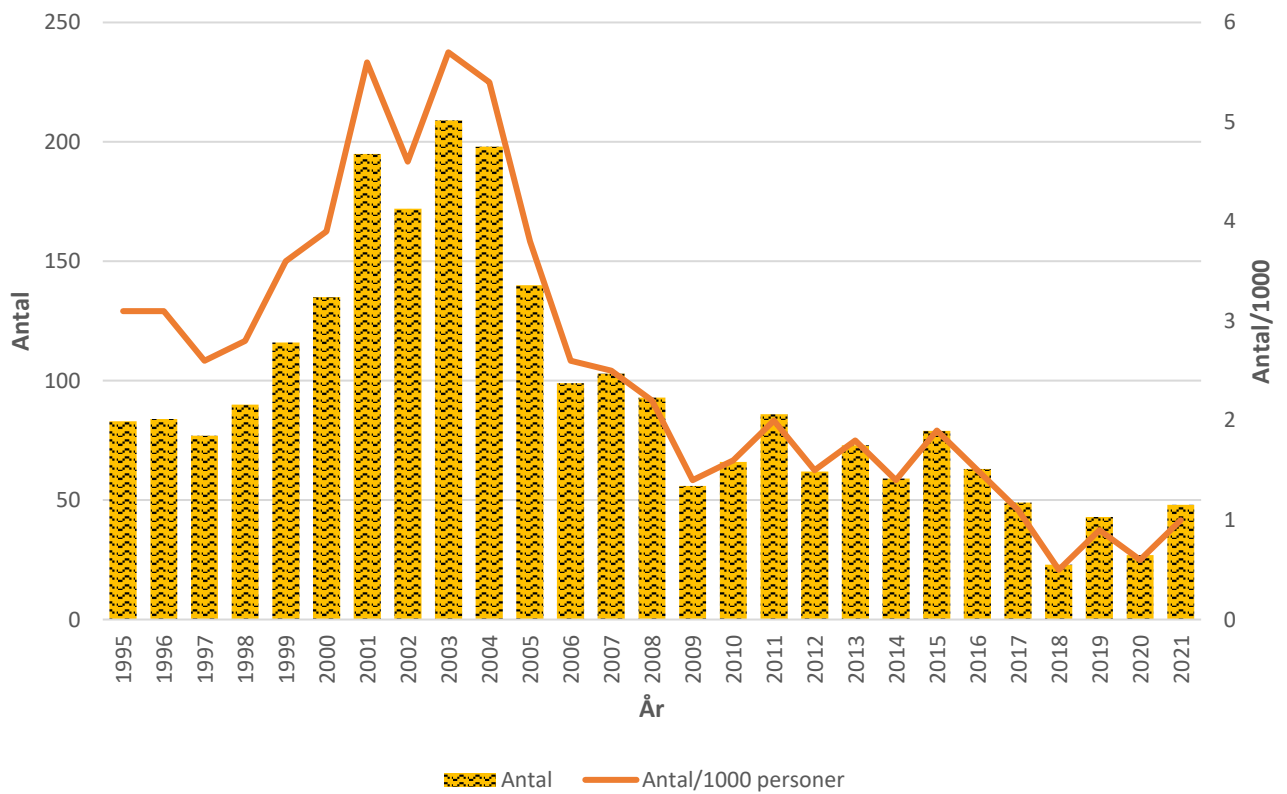
| | 1995 | 1996 | 1997 | 1998 | 1999 | 2000 | 2001 | 2002 | 2003 | 2004 | 2005 | 2006 | 2007 | 2008 |
|-----------------------------------|------|------|------|------|------|------|------|------|------|------|------|------|------|------|
| Arbetsolyckor antal | 329 | 322 | 297 | 374 | 402 | 413 | 430 | 489 | 459 | 375 | 368 | 430 | 396 | 362 |
| Arbetsolyckor /1000 personer | 12,3 | 11,8 | 10,2 | 11,8 | 12,5 | 11,9 | 12,6 | 13,1 | 12,4 | 10,1 | 9,9 | 11,4 | 9,8 | 8,5 |
| Arbetssjukdomar antal | 83 | 84 | 77 | 90 | 116 | 135 | 195 | 172 | 209 | 198 | 140 | 99 | 103 | 93 |
| Arbetssjukdomar /1000 personer | 3,1 | 3,1 | 2,6 | 2,8 | 3,6 | 3,9 | 5,6 | 4,6 | 5,7 | 5,4 | 3,8 | 2,6 | 2,5 | 2,2 |

| | 2009 | 2010 | 2011 | 2012 | 2013 | 2014 | 2015 | 2016 | 2017 | 2018 | 2019 | 2020 | 2021 |
|-----------------------------------|------|------|------|------|------|------|------|------|------|------|------|------|------|
| Arbetsolyckor antal | 366 | 389 | 394 | 399 | 407 | 383 | 432 | 421 | 431 | 415 | 423 | 412 | 428 |
| Arbetsolyckor /1000 personer | 8,9 | 9,7 | 9,3 | 9,6 | 9,8 | 9,0 | 10,1 | 9,7 | 9,9 | 9,5 | 9,2 | 8,6 | 8,9 |
| Arbetssjukdomar antal | 56 | 66 | 86 | 62 | 73 | 59 | 79 | 63 | 49 | 23 | 43 | 27 | 48 |
| Arbetssjukdomar /1000 personer | 1,4 | 1,6 | 2,0 | 1,5 | 1,8 | 1,4 | 1,9 | 1,5 | 1,1 | 0,5 | 0,9 | 0,6 | 1,0 |

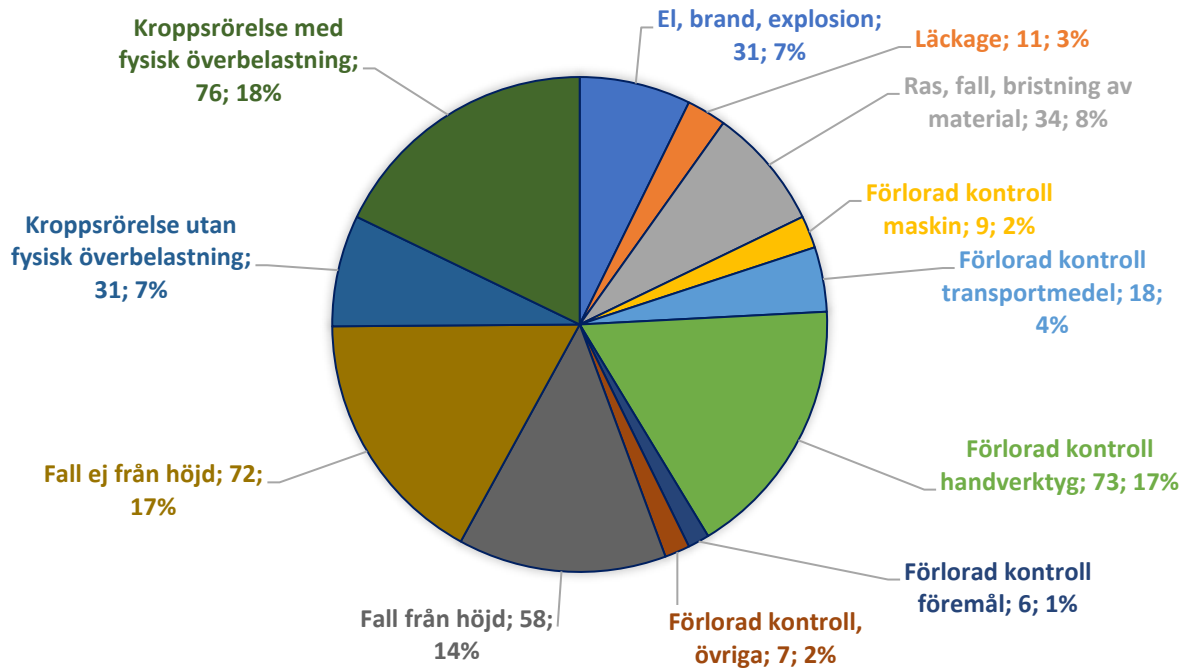
Arbetsolyckor, elinstallation



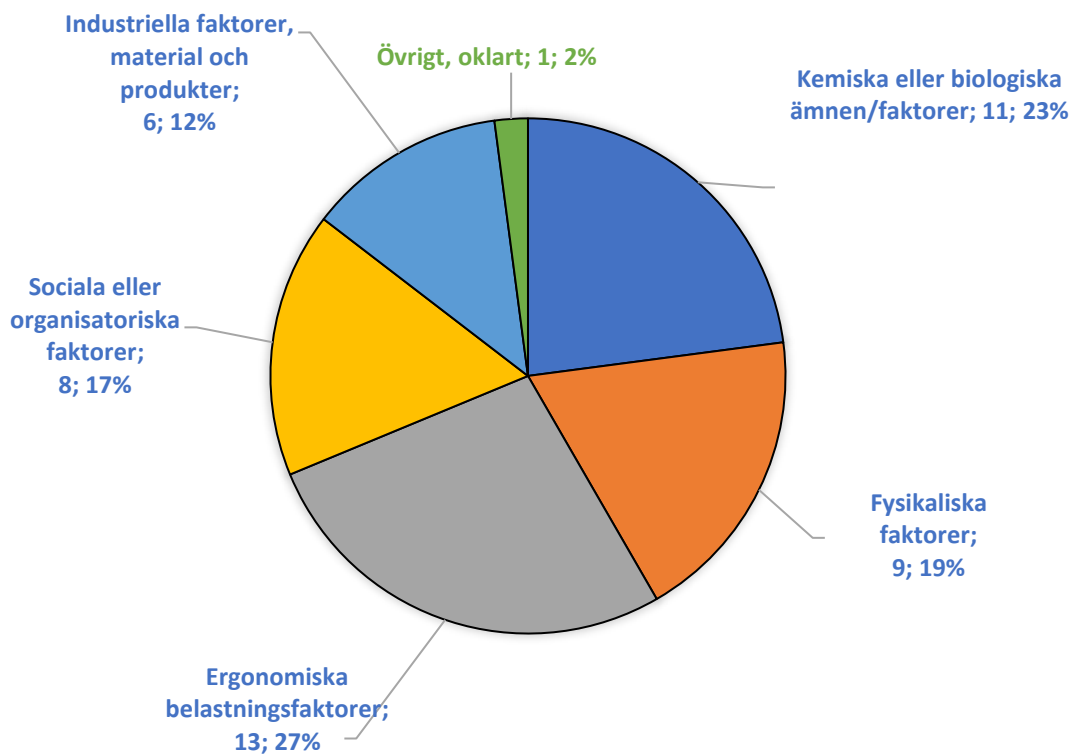
Arbetssjukdomar, elinstallation



Olyckor, elinstallation



Arbetsjukdomar, elinstallation



Ventilation

10.500 personer är sysselsatta med installation av ventilationsanordningar.

Antal arbetsolyckor vid ventilationsarbeten var totalt 134.

Antal arbetssjukdomar vid ventilationsarbeten var totalt 23.

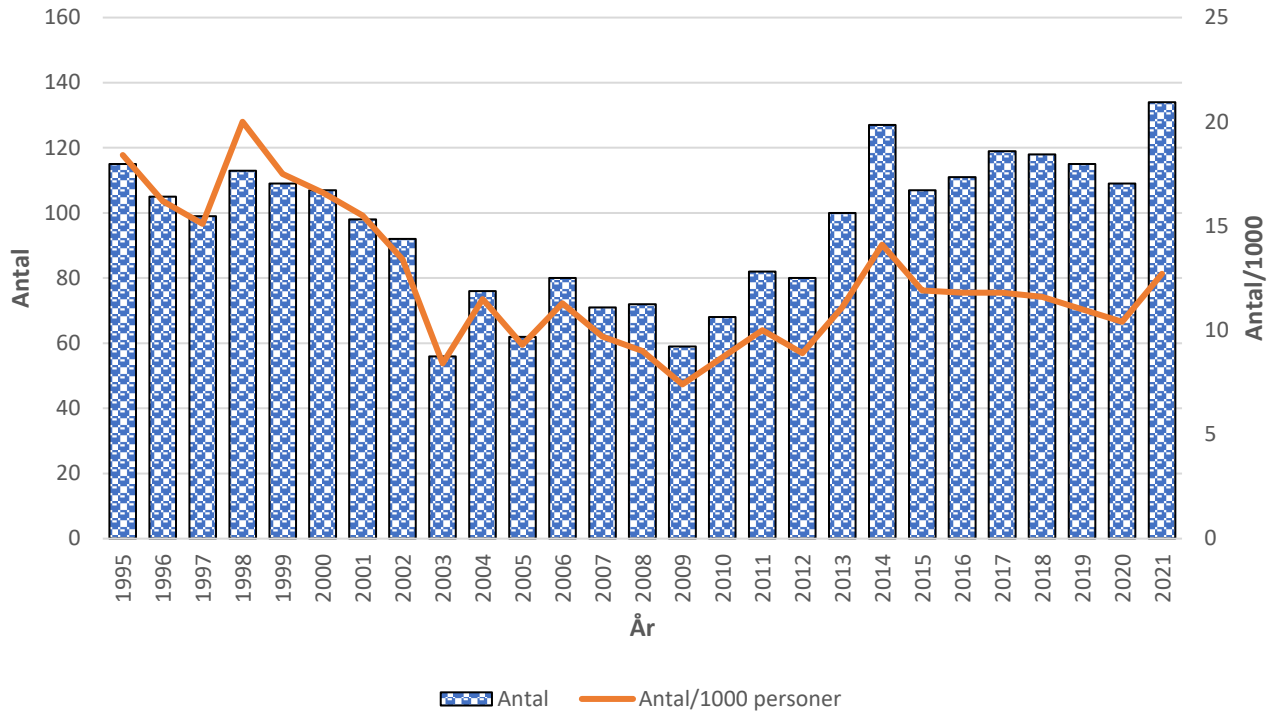
| | |
|-------------------------------|--------|
| Antal sysselsatta | 10.500 |
| Antal arbetsolyckor | 134 |
| Arbetsolyckor/1000 personer | 12,7 |
| Antal arbetssjukdomar | 23 |
| Arbetssjukdomar/1000 personer | 2,2 |
| Dödsolyckor | 0 |

Arbetsolyckor och arbetssjukdomar 1995 – 2021

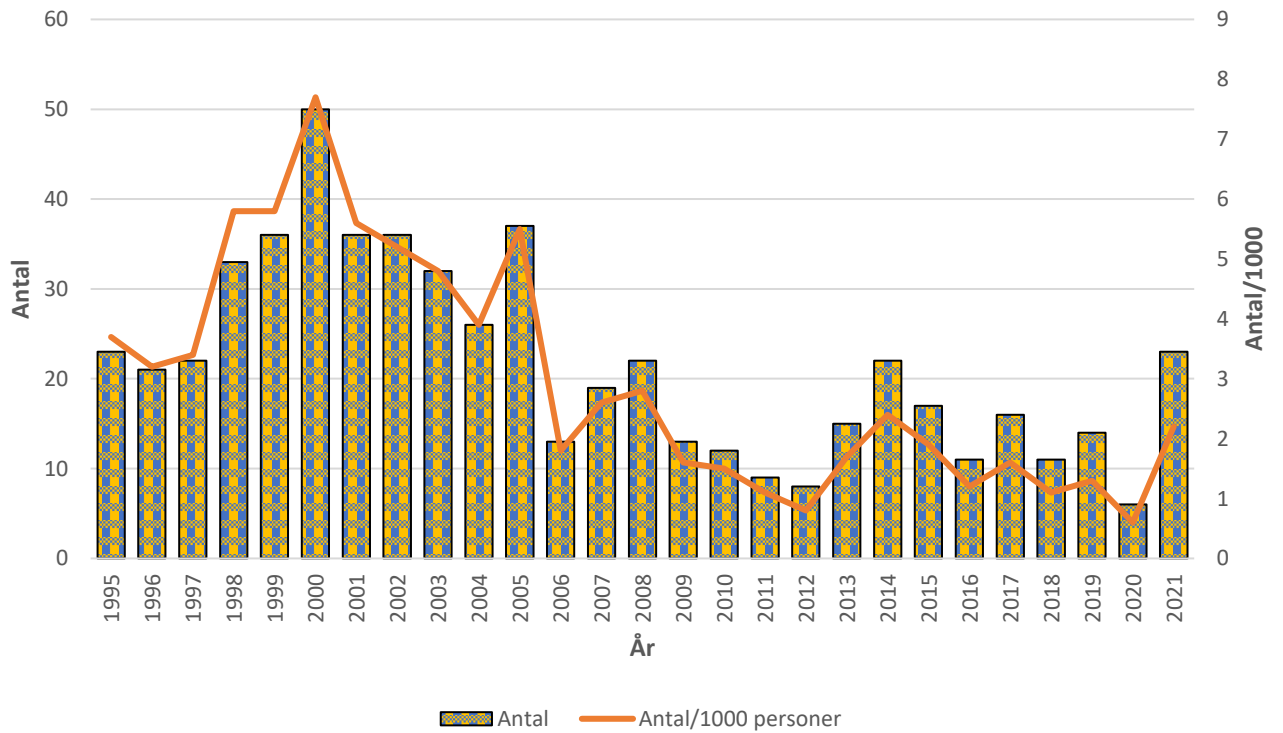
| | 1995 | 1996 | 1997 | 1998 | 1999 | 2000 | 2001 | 2002 | 2003 | 2004 | 2005 | 2006 | 2007 | 2008 |
|-----------------------------------|------|------|------|------|------|------|------|------|------|------|------|------|------|------|
| Arbetsolyckor antal | 115 | 105 | 99 | 113 | 109 | 107 | 98 | 92 | 56 | 76 | 62 | 80 | 71 | 72 |
| Arbetsolyckor /1000 personer | 18,4 | 16,2 | 15,1 | 20,0 | 17,5 | 16,6 | 15,5 | 13,4 | 8,4 | 11,5 | 9,3 | 11,3 | 9,7 | 9,0 |
| Arbetssjukdomar antal | 23 | 21 | 22 | 33 | 36 | 50 | 36 | 36 | 32 | 26 | 37 | 13 | 19 | 22 |
| Arbetssjukdomar /1000 personer | 3,7 | 3,2 | 3,4 | 5,8 | 5,8 | 7,7 | 5,6 | 5,2 | 4,8 | 3,9 | 5,5 | 1,8 | 2,6 | 2,8 |

| | 2009 | 2010 | 2011 | 2012 | 2013 | 2014 | 2015 | 2016 | 2017 | 2018 | 2019 | 2020 | 2021 |
|-----------------------------------|------|------|------|------|------|------|------|------|------|------|------|------|------|
| Arbetsolyckor antal | 59 | 68 | 82 | 80 | 100 | 127 | 107 | 111 | 119 | 118 | 115 | 109 | 134 |
| Arbetsolyckor /1000 personer | 7,4 | 8,7 | 10 | 8,9 | 11,1 | 14,1 | 11,9 | 11,8 | 11,8 | 11,6 | 11,0 | 10,4 | 12,7 |
| Arbetssjukdomar antal | 13 | 12 | 9 | 8 | 15 | 22 | 17 | 11 | 16 | 11 | 14 | 6 | 23 |
| Arbetssjukdomar /1000 personer | 1,6 | 1,5 | 1,1 | 0,8 | 1,7 | 2,4 | 1,9 | 1,2 | 1,6 | 1,1 | 1,3 | 0,6 | 2,2 |

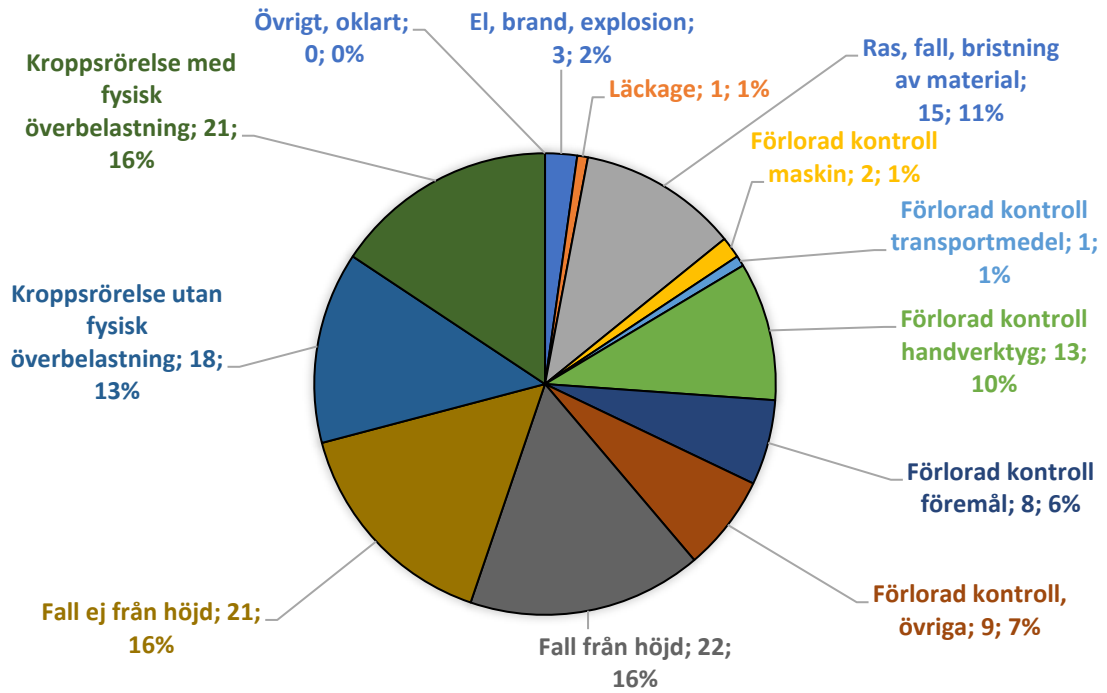
Arbetsolyckor, ventilation



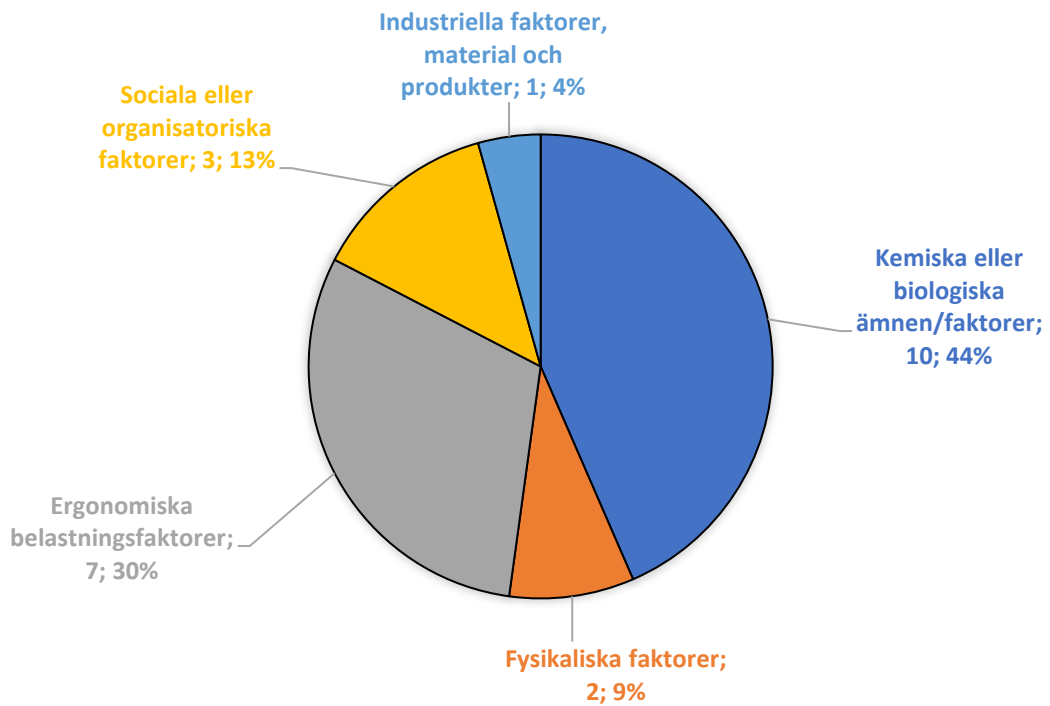
Arbetsjukdomar, ventilation



Olyckor, ventilation



Arbetsjukdomar, ventilation



VVS

26.100 personer är sysselsatta med VVS-installationsarbeten.
(Ventilationsarbeten ingår inte i denna grupp.)

Antal arbetsolyckor inom VVS var 301

Antal arbetssjukdomar inom VVS var 37.

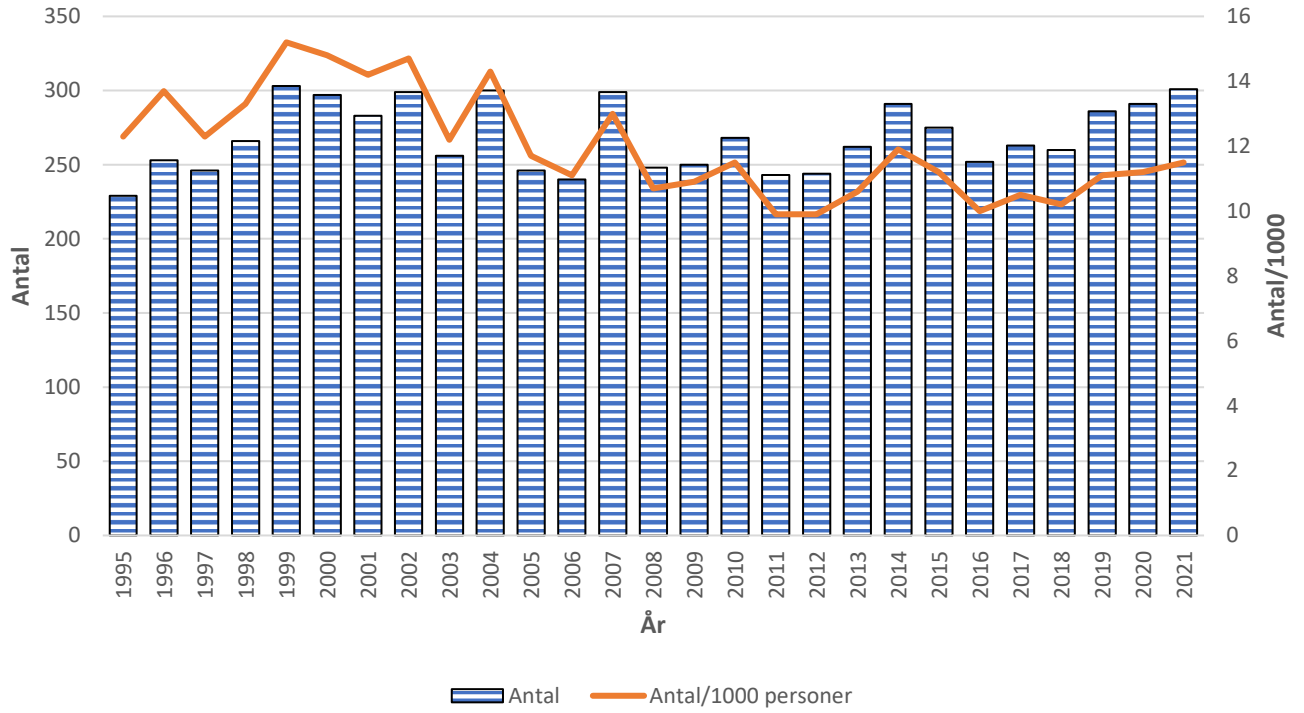
| | |
|-------------------------------|--------|
| Antal sysselsatta | 26.100 |
| Antal arbetsolyckor | 301 |
| Arbetsolyckor/1000 personer | 11,5 |
| Antal arbetssjukdomar | 37 |
| Arbetssjukdomar/1000 personer | 1,4 |
| Dödsolyckor | 1 |

Arbetsolyckor och arbetssjukdomar 1995 – 2021

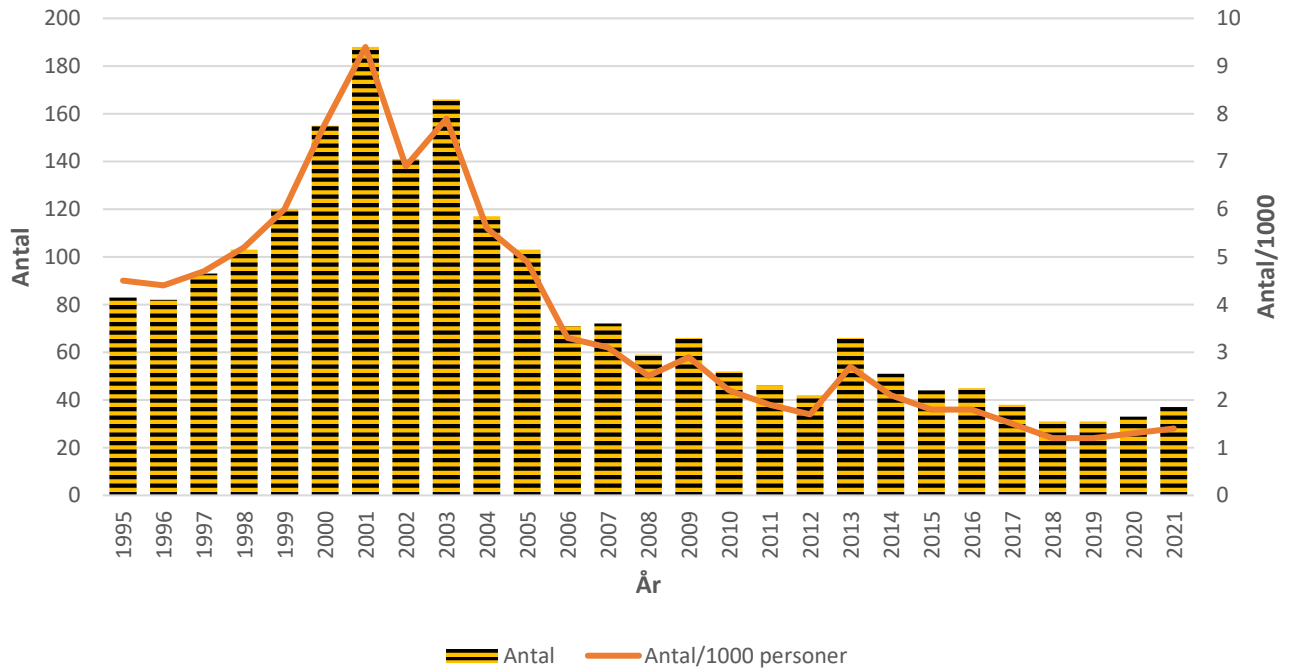
| | 1995 | 1996 | 1997 | 1998 | 1999 | 2000 | 2001 | 2002 | 2003 | 2004 | 2005 | 2006 | 2007 | 2008 |
|-----------------------------------|------|------|------|------|------|------|------|------|------|------|------|------|------|------|
| Arbetsolyckor antal | 229 | 253 | 246 | 266 | 303 | 297 | 283 | 299 | 256 | 300 | 246 | 240 | 299 | 248 |
| Arbetsolyckor /1000 personer | 12,3 | 13,7 | 12,3 | 13,3 | 15,2 | 14,8 | 14,2 | 14,7 | 12,2 | 14,3 | 11,7 | 11,1 | 13,0 | 10,7 |
| Arbetssjukdomar antal | 83 | 82 | 93 | 103 | 120 | 155 | 188 | 141 | 166 | 117 | 103 | 71 | 72 | 59 |
| Arbetssjukdomar /1000 personer | 4,5 | 4,4 | 4,7 | 5,2 | 6 | 7,8 | 9,4 | 6,9 | 7,9 | 5,6 | 4,9 | 3,3 | 3,1 | 2,5 |

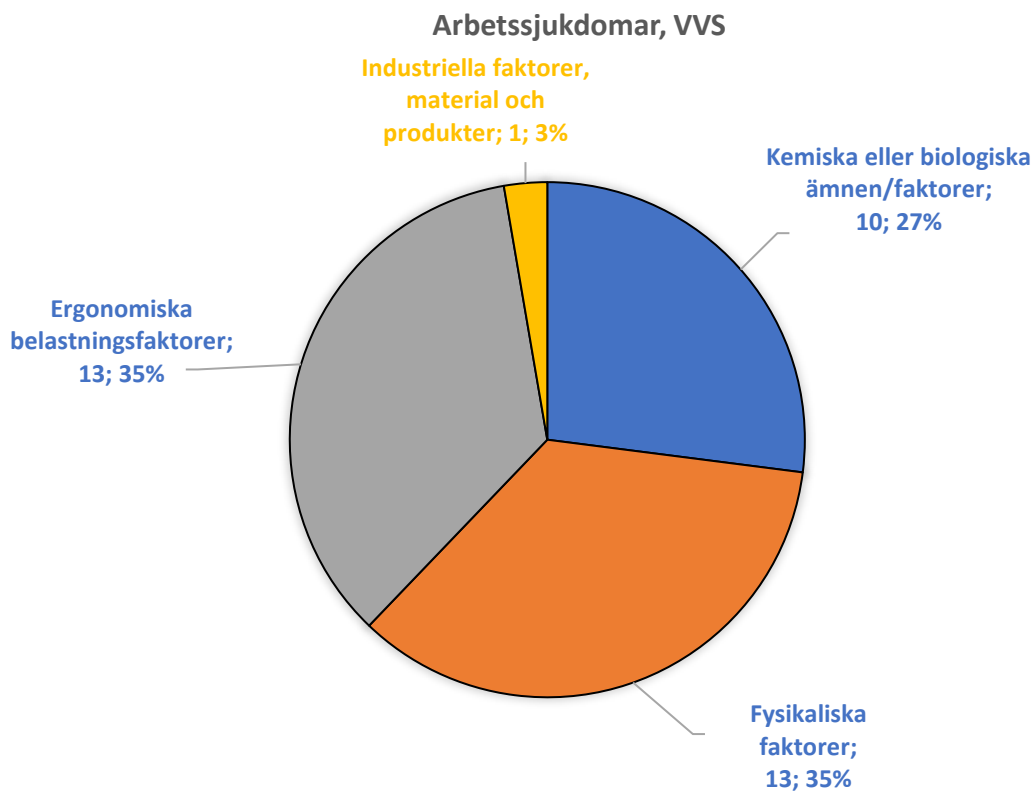
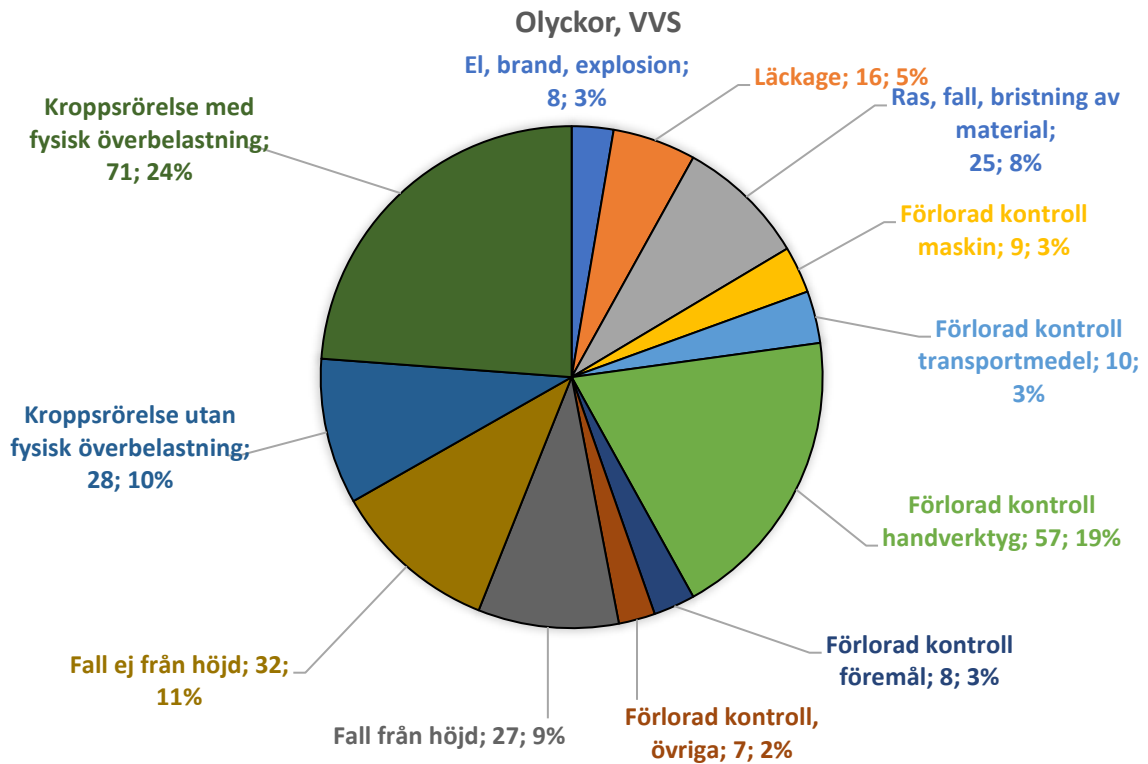
| | 2009 | 2010 | 2011 | 2012 | 2013 | 2014 | 2015 | 2016 | 2017 | 2018 | 2019 | 2020 | 2021 |
|-----------------------------------|------|------|------|------|------|------|------|------|------|------|------|------|------|
| Arbetsolyckor antal | 250 | 268 | 243 | 244 | 262 | 291 | 275 | 252 | 263 | 260 | 286 | 291 | 301 |
| Arbetsolyckor /1000 personer | 10,9 | 11,5 | 9,9 | 9,9 | 10,6 | 11,9 | 11,2 | 10,0 | 10,5 | 10,2 | 11,1 | 11,2 | 11,5 |
| Arbetssjukdomar antal | 66 | 52 | 46 | 42 | 66 | 51 | 44 | 45 | 38 | 31 | 31 | 33 | 37 |
| Arbetssjukdomar /1000 personer | 2,9 | 2,2 | 1,9 | 1,7 | 2,7 | 2,1 | 1,8 | 1,8 | 1,5 | 1,2 | 1,2 | 1,3 | 1,4 |

Arbetsolyckor, VVS



Arbetsjukdomar, VVS





Måleri

18,800 personer är sysselsatta med måleriarbeten.

Antal arbetsolyckor inom måleri var 158.

Antal arbetssjukdomar inom måleri var 35.

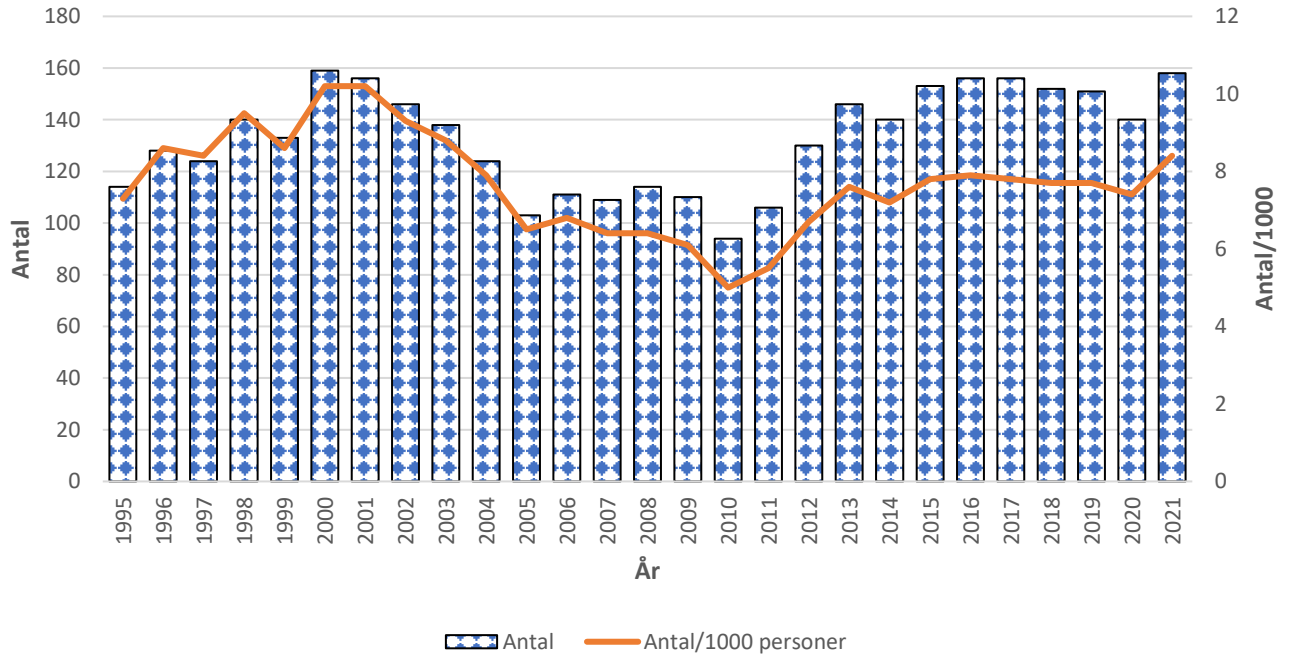
| | |
|-------------------------------|--------|
| Antal sysselsatta | 18,800 |
| Antal arbetsolyckor | 158 |
| Arbetsolyckor/1000 personer | 8,4 |
| Antal arbetssjukdomar | 35 |
| Arbetssjukdomar/1000 personer | 1,8 |
| Dödsolyckor | 0 |

Arbetsolyckor och arbetssjukdomar 1995 – 2021

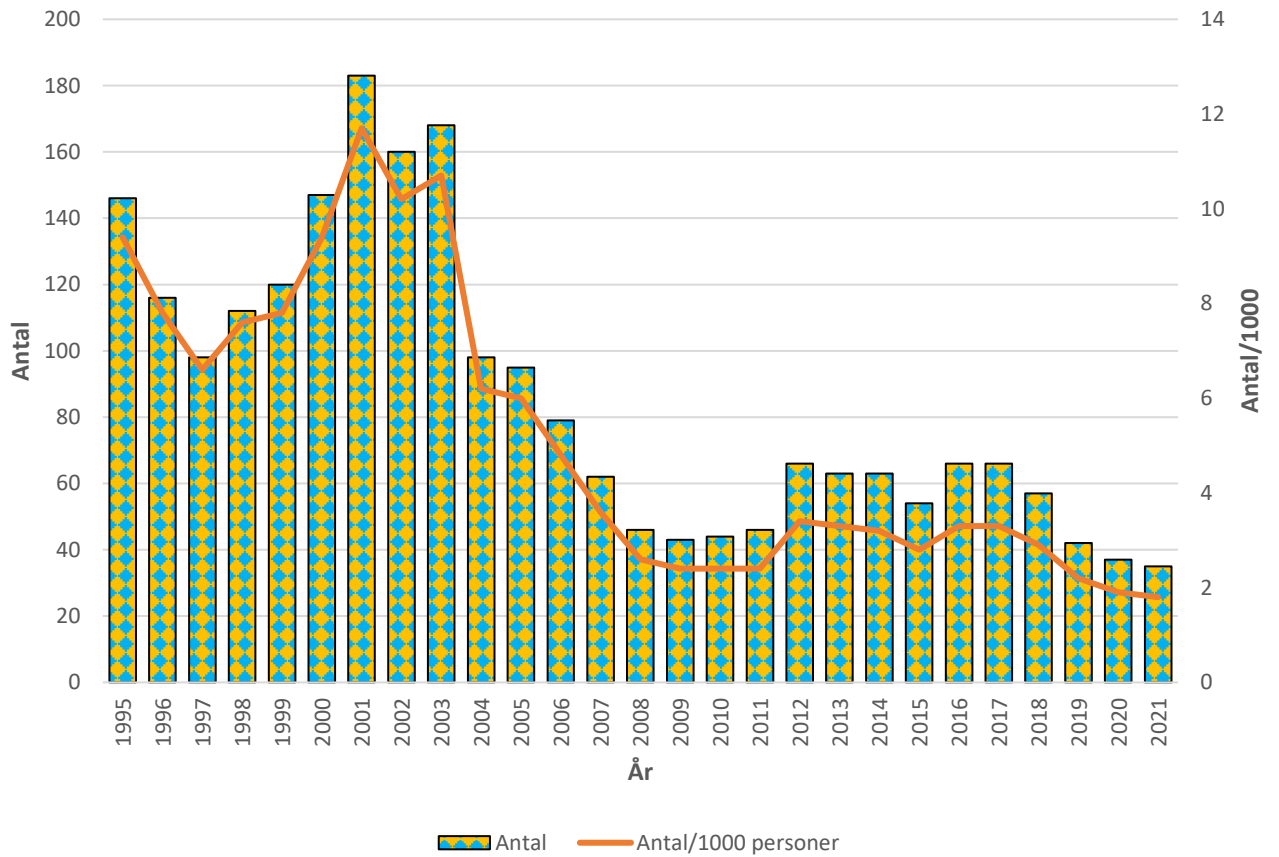
| | 1995 | 1996 | 1997 | 1998 | 1999 | 2000 | 2001 | 2002 | 2003 | 2004 | 2005 | 2006 | 2007 | 2008 |
|-----------------------------------|------|------|------|------|------|------|------|------|------|------|------|------|------|------|
| Arbetsolyckor antal | 114 | 128 | 124 | 140 | 133 | 159 | 156 | 146 | 138 | 124 | 103 | 111 | 109 | 114 |
| Arbetsolyckor /1000 personer | 7,3 | 8,6 | 8,4 | 9,5 | 8,6 | 10,2 | 10,2 | 9,3 | 8,8 | 7,9 | 6,5 | 6,8 | 6,4 | 6,4 |
| Arbetssjukdomar antal | 146 | 116 | 98 | 112 | 120 | 147 | 183 | 160 | 168 | 98 | 95 | 79 | 62 | 46 |
| Arbetssjukdomar /1000 personer | 9,4 | 7,8 | 6,6 | 7,6 | 7,8 | 9,4 | 11,7 | 10,2 | 10,7 | 6,2 | 6,0 | 4,8 | 3,6 | 2,6 |

| | 2009 | 2010 | 2011 | 2012 | 2013 | 2014 | 2015 | 2016 | 2017 | 2018 | 2019 | 2020 | 2021 |
|-----------------------------------|------|------|------|------|------|------|------|------|------|------|------|------|------|
| Arbetsolyckor antal | 110 | 94 | 106 | 130 | 146 | 140 | 153 | 156 | 156 | 152 | 151 | 140 | 158 |
| Arbetsolyckor /1000 personer | 6,1 | 5,0 | 5,5 | 6,7 | 7,6 | 7,2 | 7,8 | 7,9 | 7,8 | 7,7 | 7,7 | 7,4 | 8,4 |
| Arbetssjukdomar antal | 43 | 44 | 46 | 66 | 63 | 63 | 54 | 66 | 66 | 57 | 42 | 37 | 35 |
| Arbetssjukdomar /1000 personer | 2,4 | 2,4 | 2,4 | 3,4 | 3,3 | 3,2 | 2,8 | 3,3 | 3,3 | 2,9 | 2,2 | 1,9 | 1,8 |

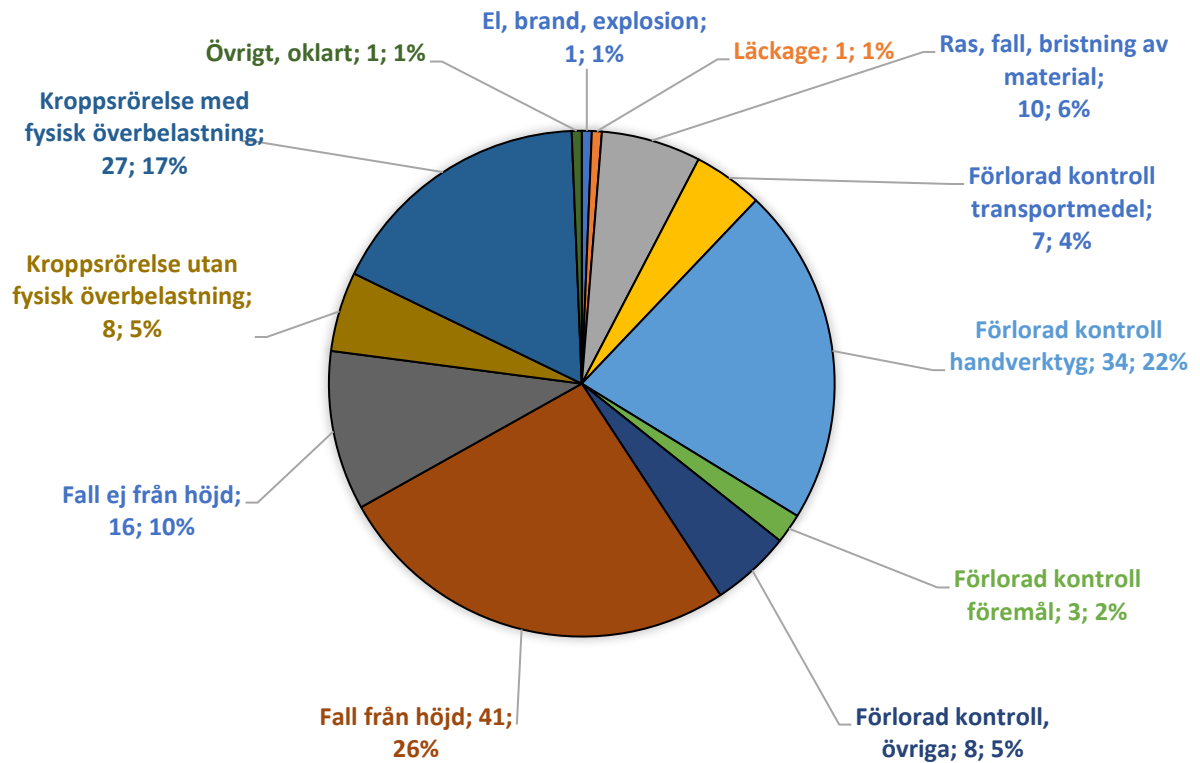
Arbetsolyckor, måleri



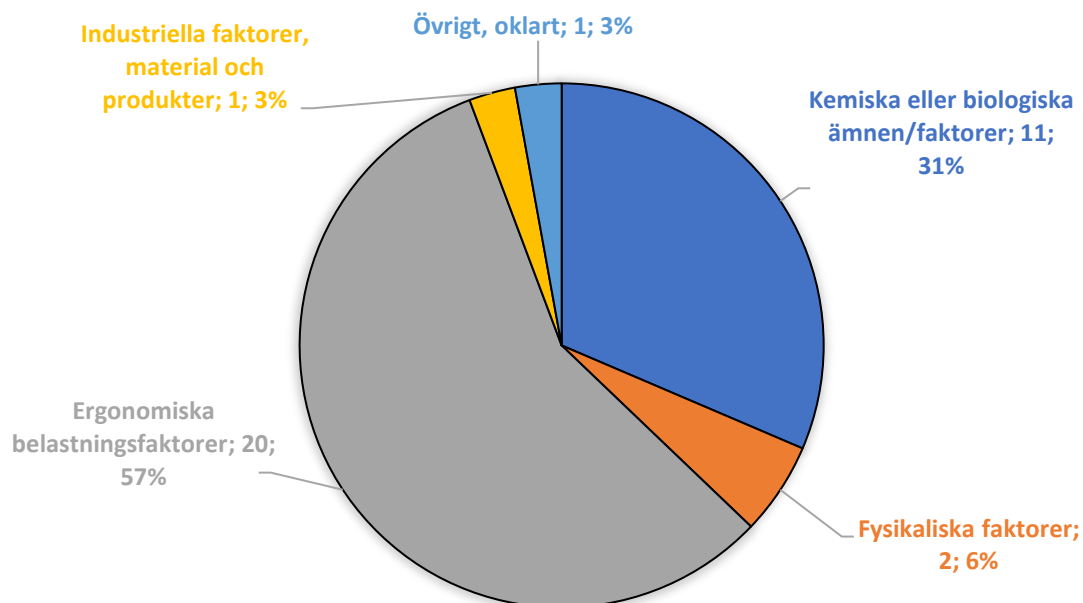
Arbetsjukdomar, måleri



Olyckor, måleri



Arbetsjukdomar, måleri



Glasmästeriarbeten

2.600 personer är sysselsatta med glasmästeriarbeten. (Bilglas ingår inte här.)

Antal arbetsolyckor inom glasmästeri var 34.

Antal arbetssjukdomar inom glasmästeri var 2.

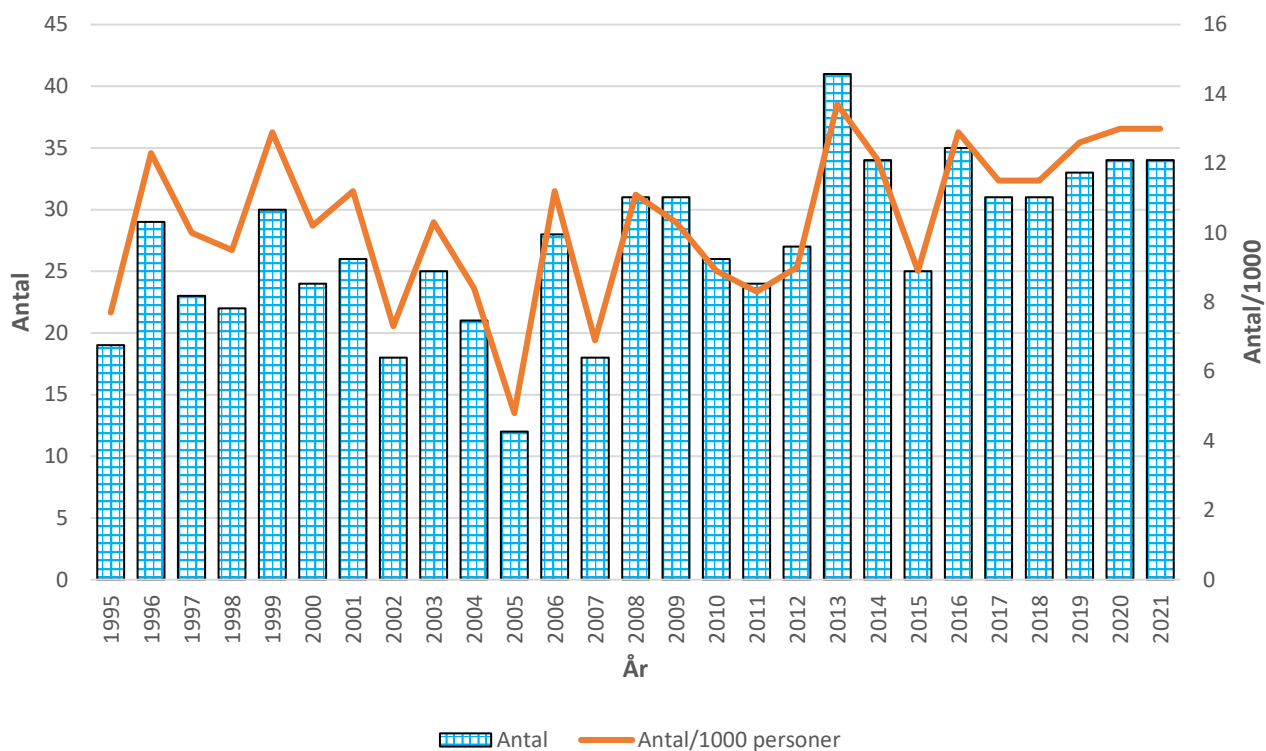
| | |
|-------------------------------|-------|
| Antal sysselsatta | 2.600 |
| Antal arbetsolyckor | 34 |
| Arbetsolyckor/1000 personer | 13 |
| Antal arbetssjukdomar | 2 |
| Arbetssjukdomar/1000 personer | 0,8 |
| Dödsolyckor | 1 |

Arbetsolyckor och arbetssjukdomar 1995 – 2021

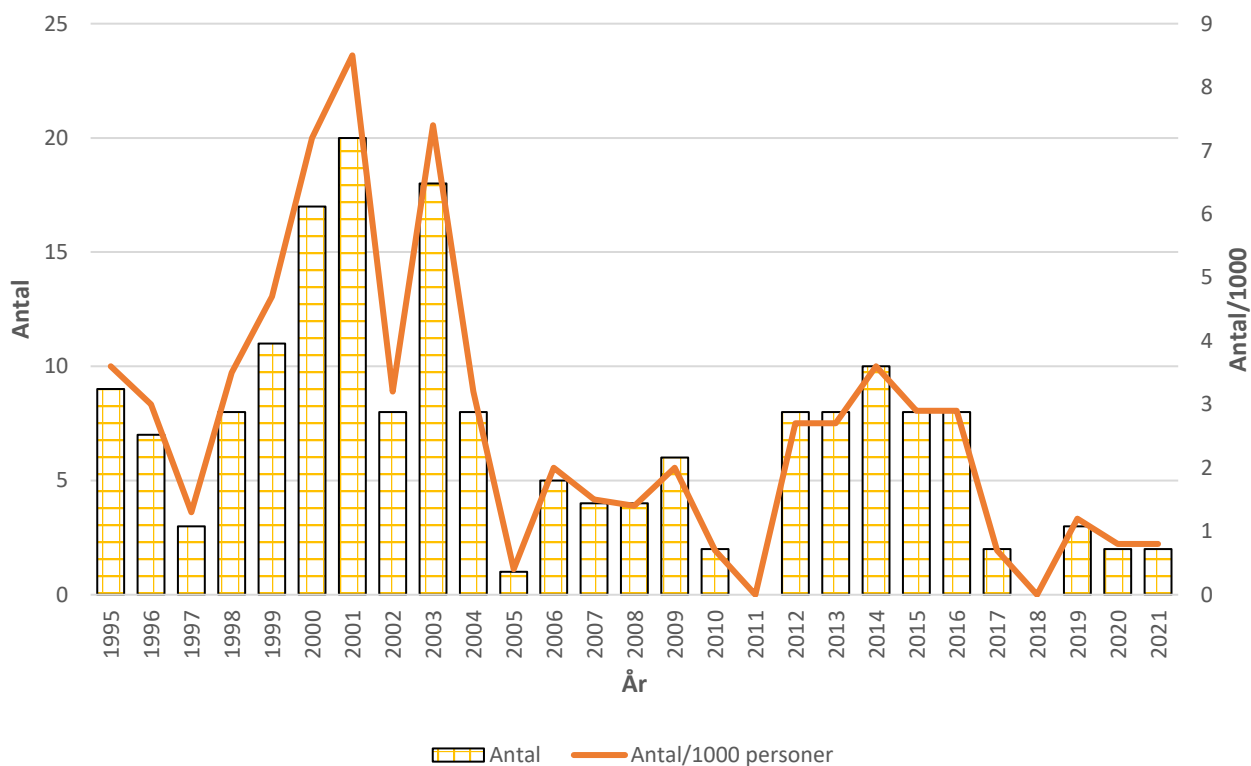
| | 1995 | 1996 | 1997 | 1998 | 1999 | 2000 | 2001 | 2002 | 2003 | 2004 | 2005 | 2006 | 2007 | 2008 |
|--------------------------------|------|------|------|------|------|------|------|------|------|------|------|------|------|------|
| Arbetsolyckor antal | 19 | 29 | 23 | 22 | 30 | 24 | 26 | 18 | 25 | 21 | 12 | 28 | 18 | 31 |
| Arbetsolyckor /1000 personer | 7,7 | 12,3 | 10,0 | 9,5 | 12,9 | 10,2 | 11,2 | 7,3 | 10,3 | 8,4 | 4,8 | 11,2 | 6,9 | 11,1 |
| Arbetssjukdomar antal | 9 | 7 | 3 | 8 | 11 | 17 | 20 | 8 | 18 | 8 | 1 | 5 | 4 | 4 |
| Arbetssjukdomar /1000 personer | 3,6 | 3,0 | 1,3 | 3,5 | 4,7 | 7,2 | 8,5 | 3,2 | 7,4 | 3,2 | 0,4 | 2,0 | 1,5 | 1,4 |

| | 2009 | 2010 | 2011 | 2012 | 2013 | 2014 | 2015 | 2016 | 2017 | 2018 | 2019 | 2020 | 2021 |
|--------------------------------|------|------|------|------|------|------|------|------|------|------|------|------|------|
| Arbetsolyckor antal | 31 | 26 | 24 | 27 | 41 | 34 | 25 | 35 | 31 | 31 | 33 | 34 | 34 |
| Arbetsolyckor /1000 personer | 10,3 | 8,9 | 8,3 | 9,0 | 13,7 | 12,1 | 8,9 | 12,9 | 11,5 | 11,5 | 12,6 | 13 | 13 |
| Arbetssjukdomar antal | 6 | 2 | 0 | 8 | 8 | 10 | 8 | 8 | 2 | 0 | 3 | 2 | 2 |
| Arbetssjukdomar /1000 personer | 2,0 | 0,7 | 0,0 | 2,7 | 2,7 | 3,6 | 2,9 | 2,9 | 0,7 | 0 | 1,2 | 0,8 | 0,8 |

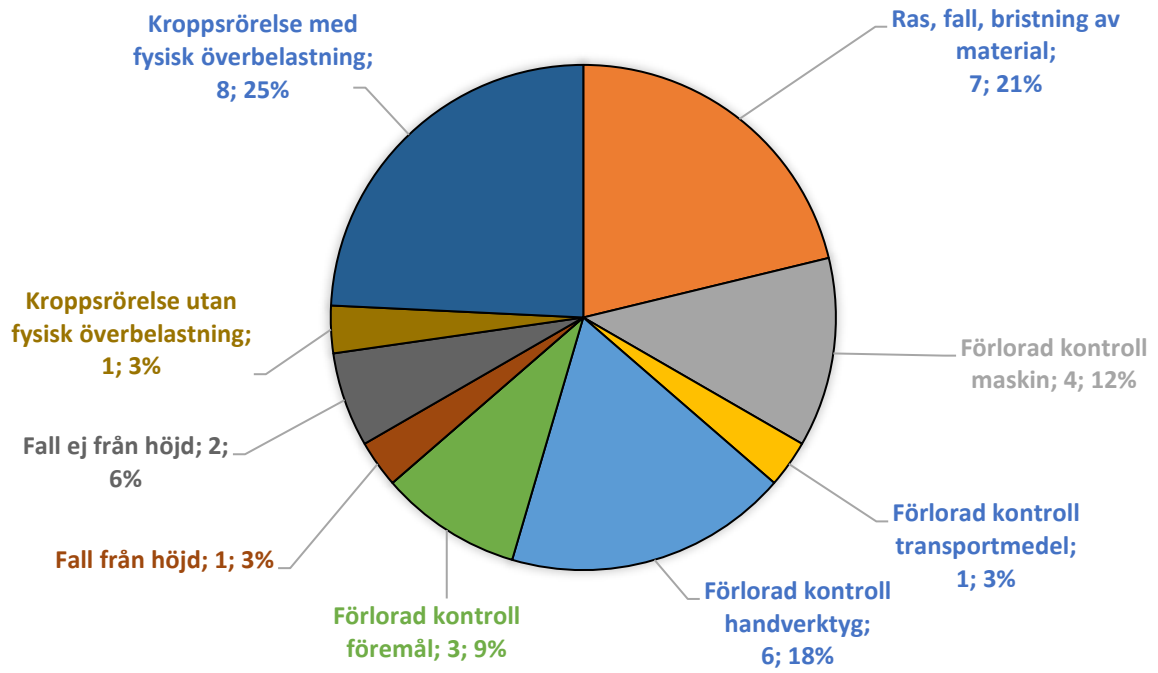
Arbetsolyckor, glasmästeri



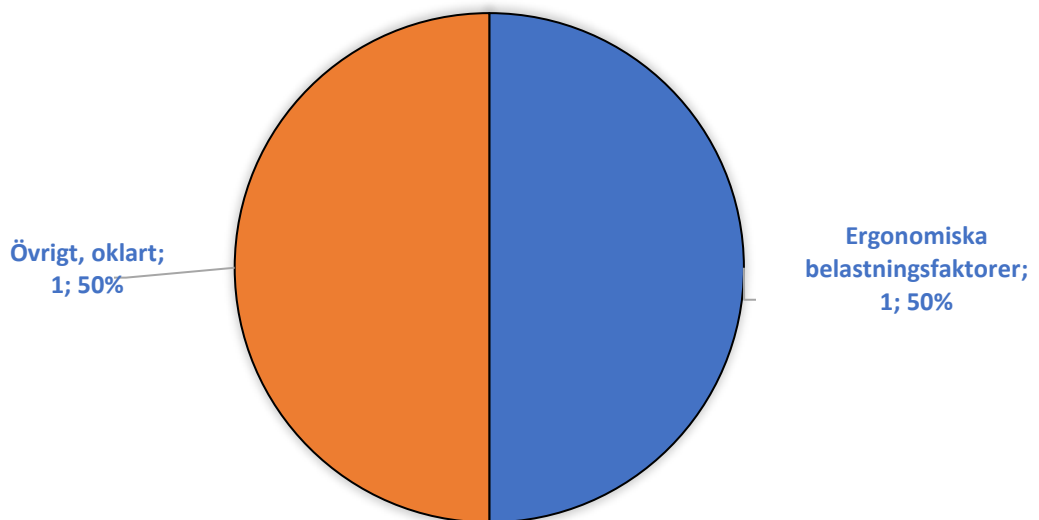
Arbetssjukdomar, glasmästeri



Olyckor, glasmästeri



Arbetsjukdomar, glasmästeri



Maskinentreprenad

4.900 personer är sysselsatta i företag vars huvudnäring är maskinentreprenad. Näringsgrenen definieras som uthyrning av maskiner med förare. Ytterligare andra kan vara maskinförare men är anställda i bygg- och anläggningsföretag. De räknas då in i branschgruppen Bygg- och anläggning som har behandlats ovan.

Antal arbetsolyckor inom maskinentreprenad var 39

Antal arbetssjukdomar inom maskinentreprenad var 5.

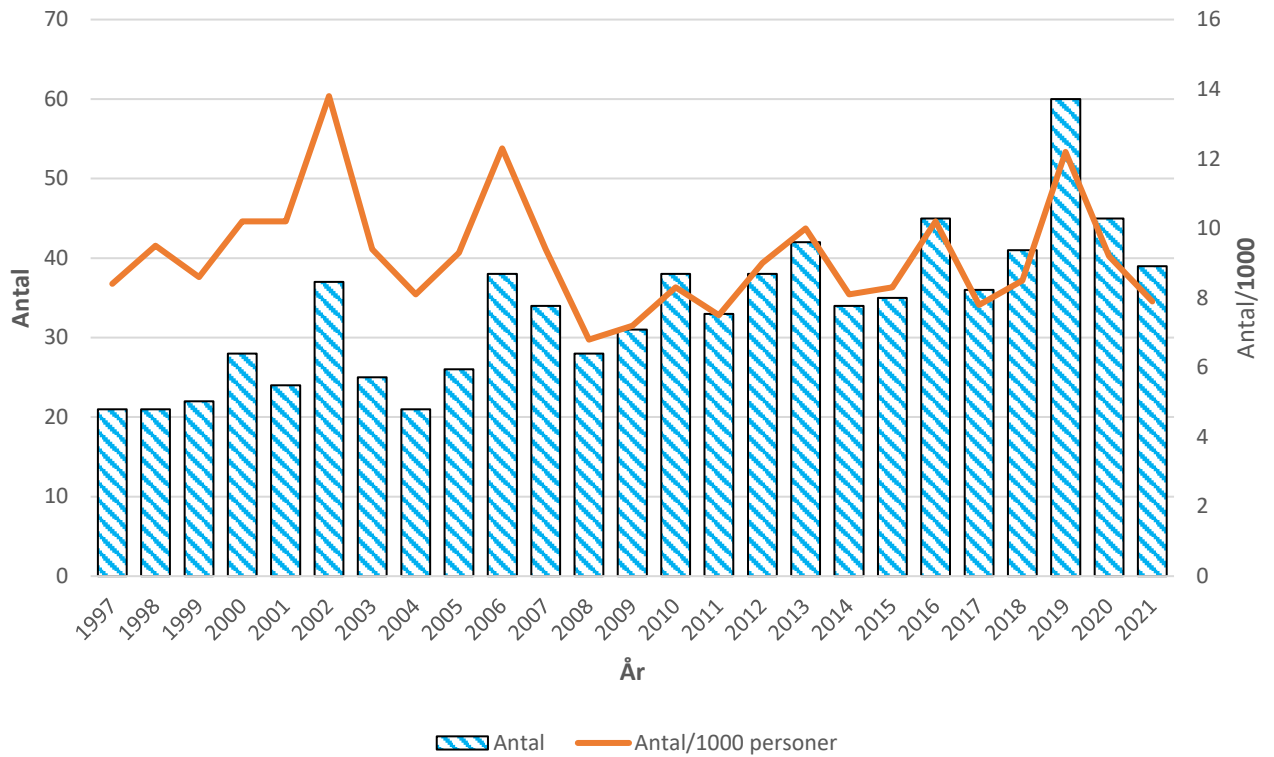
| | |
|-------------------------------|-------|
| Antal sysselsatta | 4.900 |
| Antal arbetsolyckor | 39 |
| Arbetsolyckor/1000 personer | 7,9 |
| Antal arbetssjukdomar | 5 |
| Arbetssjukdomar/1000 personer | 1,0 |
| Dödsolyckor | 0 |

Arbetsolyckor och arbetssjukdomar 1997 – 2021

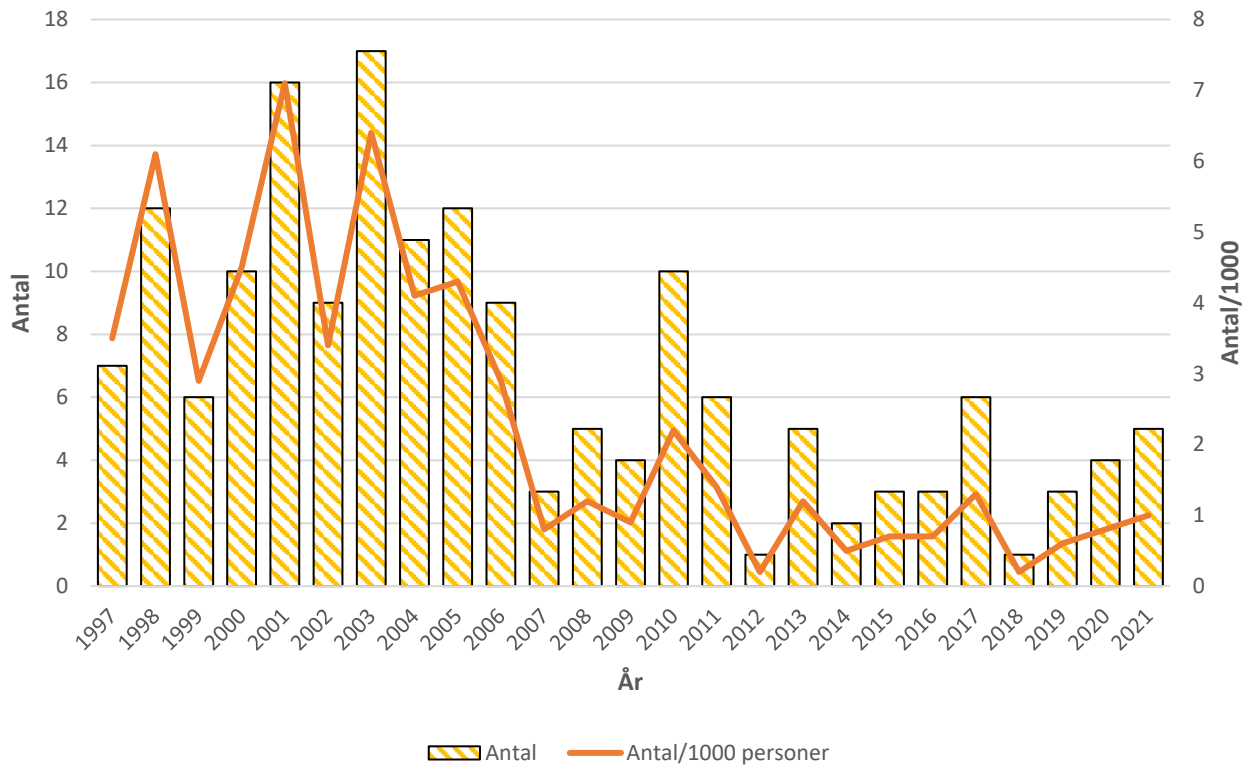
| | 1997 | 1998 | 1999 | 2000 | 2001 | 2002 | 2003 | 2004 | 2005 | 2006 | 2007 | 2008 | 2009 |
|-----------------------------------|------|------|------|------|------|------|------|------|------|------|------|------|------|
| Arbetsolyckor antal | 21 | 21 | 22 | 28 | 24 | 37 | 25 | 21 | 26 | 38 | 34 | 28 | 31 |
| Arbetsolyckor /1000 personer | 8,4 | 9,5 | 8,6 | 10,2 | 10,2 | 13,8 | 9,4 | 8,1 | 9,3 | 12,3 | 9,4 | 6,8 | 7,2 |
| Arbetssjukdomar antal | 7 | 12 | 6 | 10 | 16 | 9 | 17 | 11 | 12 | 9 | 3 | 5 | 4 |
| Arbetssjukdomar /1000 personer | 3,5 | 6,1 | 2,9 | 4,5 | 7,1 | 3,4 | 6,4 | 4,1 | 4,3 | 2,9 | 0,8 | 1,2 | 0,9 |

| | 2010 | 2011 | 2012 | 2013 | 2014 | 2015 | 2016 | 2017 | 2018 | 2019 | 2020 | 2021 |
|-----------------------------------|------|------|------|------|------|------|------|------|------|------|------|------|
| Arbetsolyckor antal | 38 | 33 | 38 | 42 | 34 | 35 | 45 | 36 | 41 | 60 | 45 | 39 |
| Arbetsolyckor /1000 personer | 8,3 | 7,5 | 9,0 | 10,0 | 8,1 | 8,3 | 10,2 | 7,8 | 8,5 | 12,2 | 9,2 | 7,9 |
| Arbetssjukdomar antal | 10 | 6 | 1 | 5 | 2 | 3 | 3 | 6 | 1 | 3 | 4 | 5 |
| Arbetssjukdomar /1000 personer | 2,2 | 1,4 | 0,2 | 1,2 | 0,5 | 0,7 | 0,7 | 1,3 | 0,2 | 0,6 | 0,8 | 1,0 |

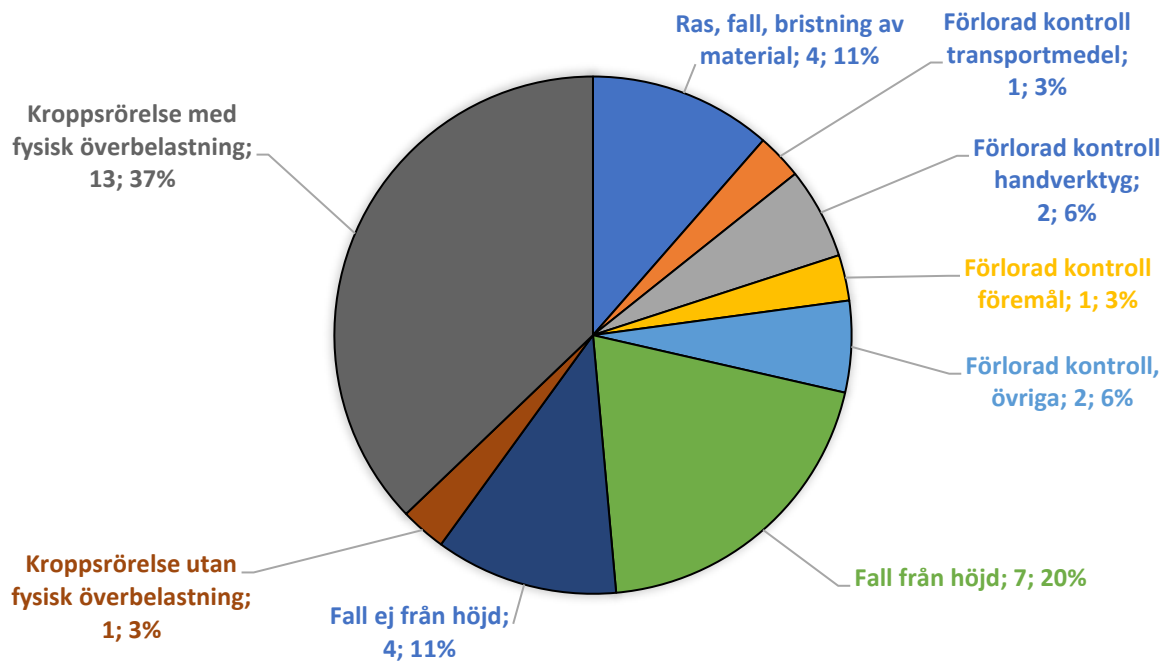
Arbetsolyckor, maskinentreprenad



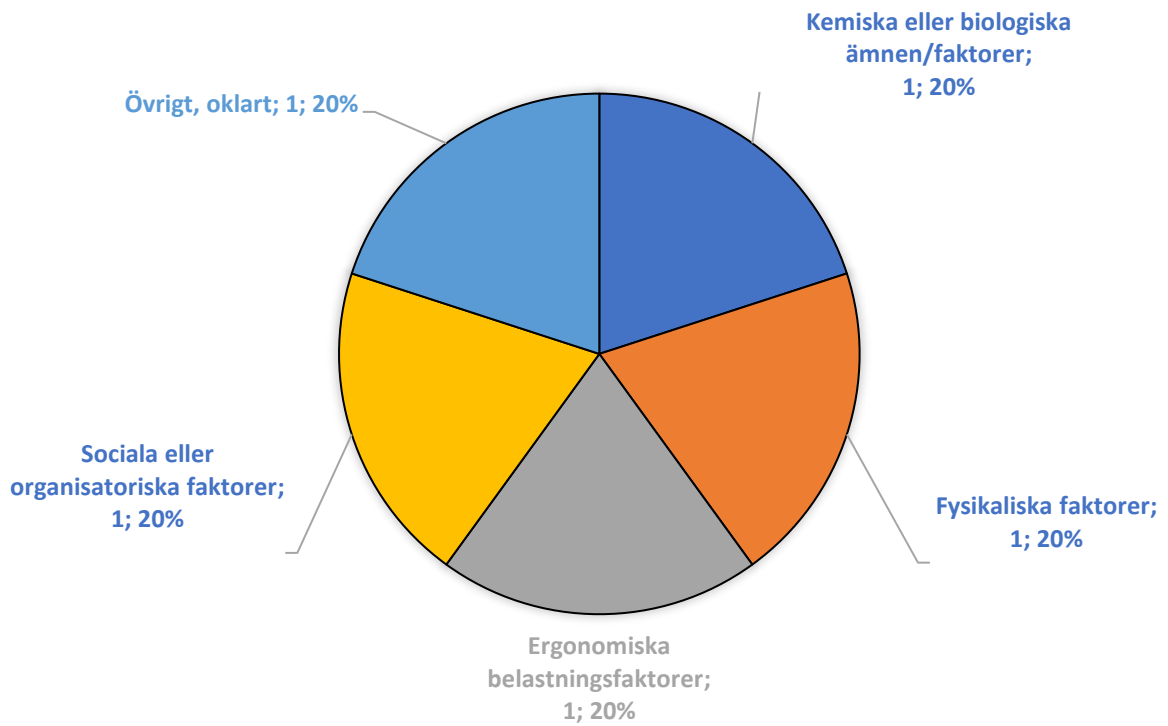
Arbetsjukdomar, maskinentreprenad



Olyckor, maskinentreprenad



Arbetssjukdomar, maskinentreprenad



Dödsolyckor

Under 2021 inträffade 10 dödsfall vid arbetsplatsolyckor som drabbade personal i företag som bedriver byggverksamhet. Det är lika många som året före, men något över genomsnittet för den studerade perioden.

Händelseförloppen vid olyckorna var i korthet:

- Lastbilschaufför träffad av ramp från lastbilssläp
- Inspektionsdykare klämd mellan båt och kaj
- Snickare påkörd av lastmaskin
- Linjemontör kom i kontakt med strömförande ledning
- Markarbetare klämd av stålkonstruktion vid svetsningsarbete
- Grävmaskinist klämd under vältande lastbil
- Markarbetare klämd under släpkärra vid ledningsarbeten
- Två servicetekniker i trafikolycka
- Administratör klämd vid lossning av lastbil

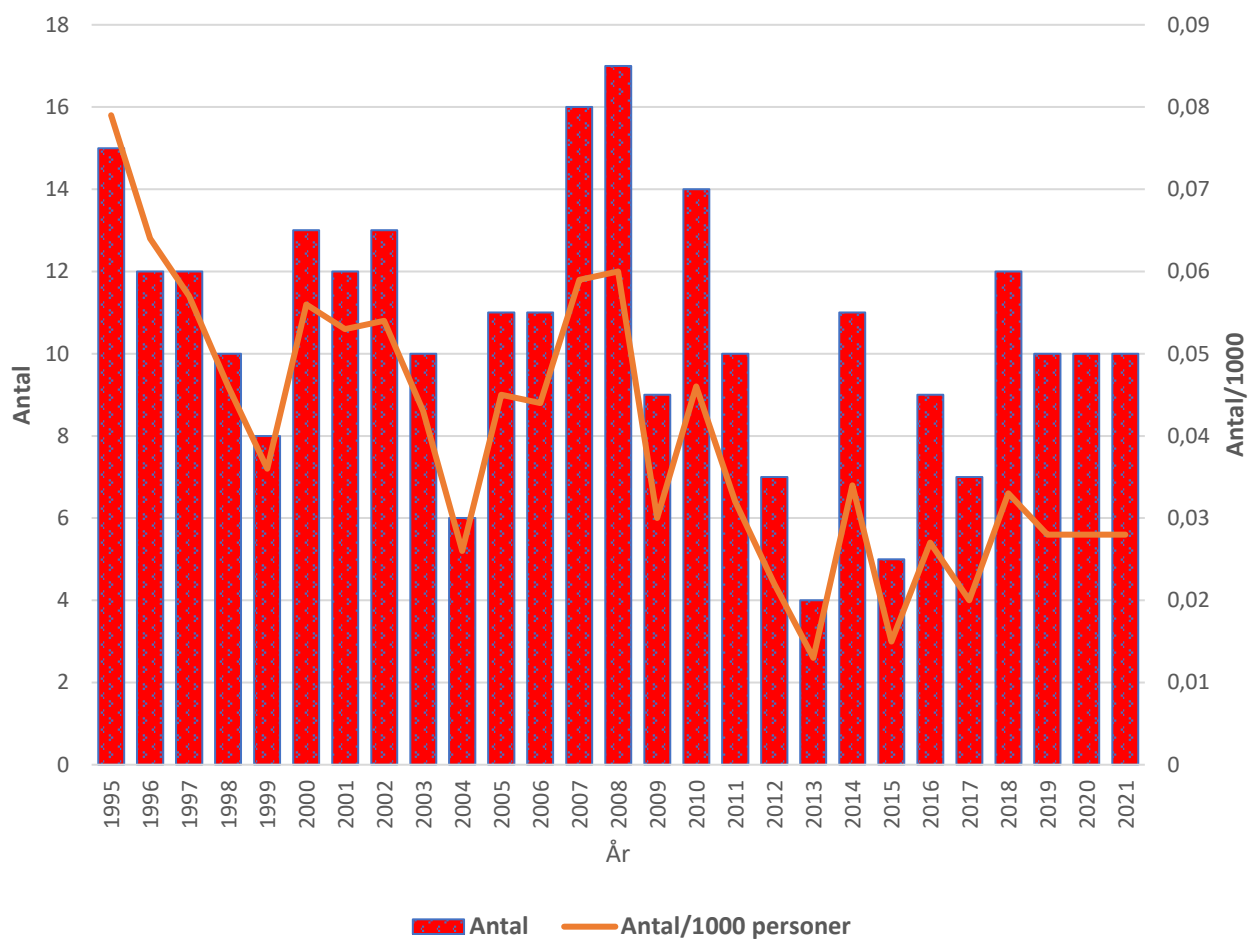
Dödsfall i arbetsolyckor 1995 – 2021

| År | 1995 | 1996 | 1997 | 1998 | 1999 | 2000 | 2001 | 2002 | 2003 | 2004 | 2005 | 2006 | 2007 | 2008 |
|-------------------------|-------|-------|-------|-------|-------|-------|-------|-------|-------|-------|-------|-------|-------|-------|
| Antal | 15 | 12 | 12 | 10 | 8 | 13 | 12 | 13 | 10 | 6 | 11 | 11 | 16 | 17 |
| Antal/ 1000 sysselsatta | 0,079 | 0,064 | 0,057 | 0,046 | 0,036 | 0,056 | 0,053 | 0,054 | 0,043 | 0,026 | 0,045 | 0,044 | 0,059 | 0,060 |
| År | 2009 | 2010 | 2011 | 2012 | 2013 | 2014 | 2015 | 2016 | 2017 | 2018 | 2019 | 2020 | 2021 | |
| Antal | 9 | 14 | 10 | 7 | 4 | 11 | 5 | 9 | 7 | 12 | 10 | 10 | 10 | |
| Antal/1000 sysselsatta | 0,030 | 0,046 | 0,032 | 0,022 | 0,013 | 0,034 | 0,015 | 0,027 | 0,020 | 0,033 | 0,028 | 0,028 | 0,028 | |

Färdolycksfall (färd till och från arbetsplats som ej sker under arbetstid) ingår inte i arbetsskadestatistiken. Sådana olycksfall kan dock vara ersättningsbara från arbetsskadeförsäkringen.

Tillfälliga utländska arbetare som inte tillhör det svenska allmänna försäkringssystemet ingår inte heller i svensk statistik. De redovisas i stället i sitt hemlands nationella statistik. Omvänt gäller för svenskar som arbetar utomlands.

Dödsfall i byggverksamhet 1995-2021

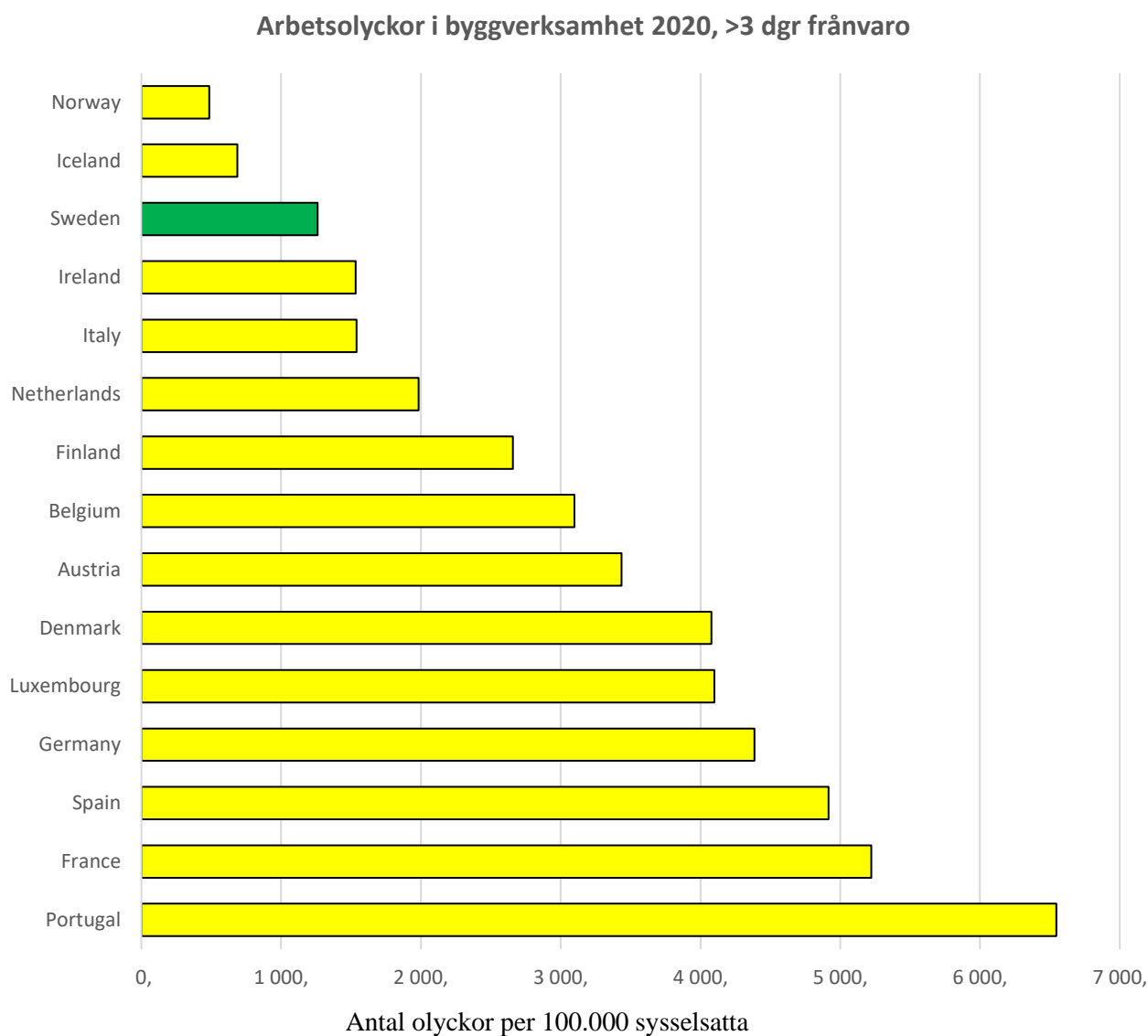


Arbetsolyckor i Europa

Det europeiska statistikorganet Eurostat samlar in uppgifter om bland annat arbetsolyckor inom EU och EES-länderna. I jämförande sammanställningar visas vanligen data från de så kallade EU15-länderna, samt även några EES länder.

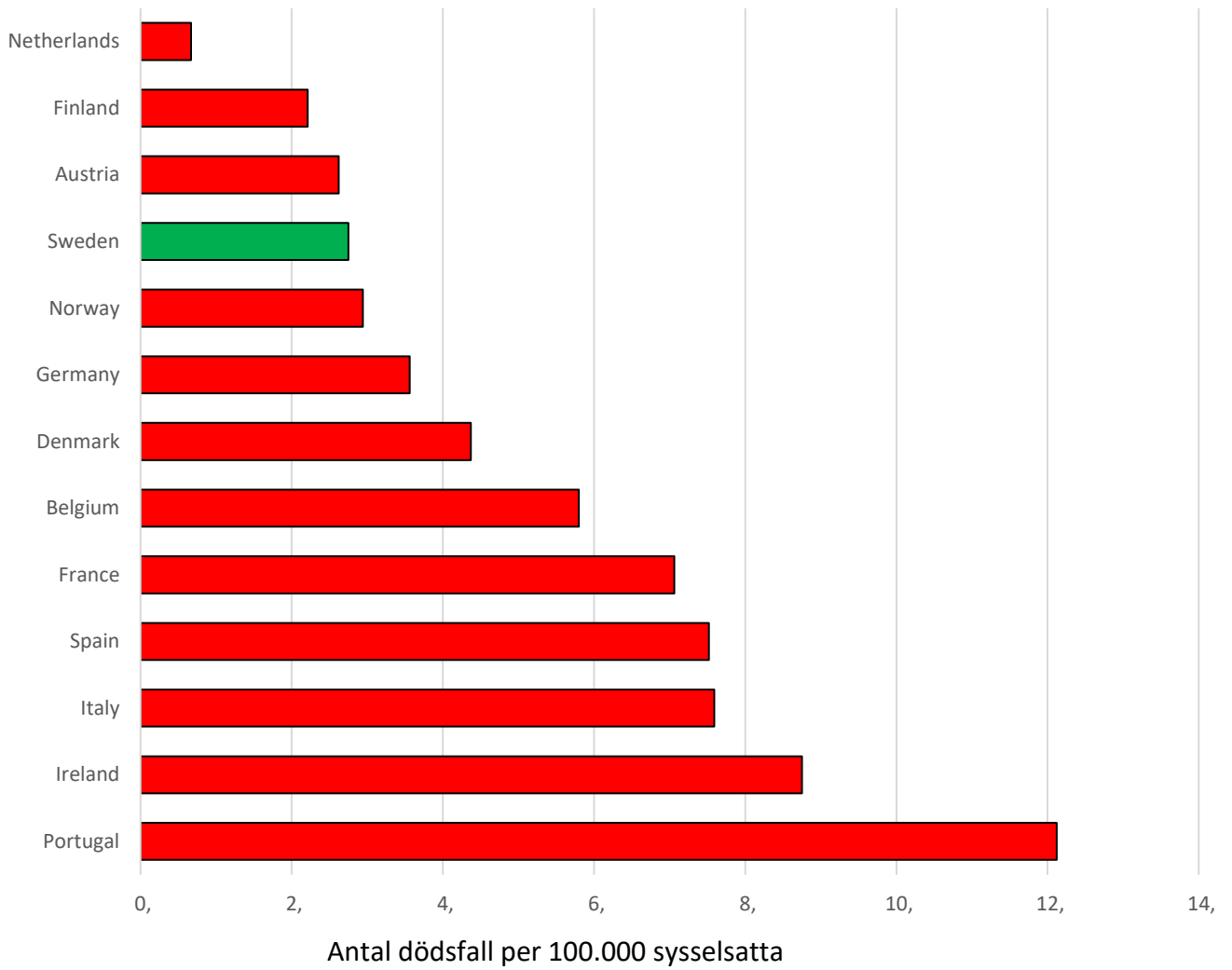
Kvaliteten på uppgifterna är varierande, därför ska redovisade data tolkas med försiktighet. Näringslivets struktur, lagar och regler, försäkringssystem med mera har stor inverkan på incitamenten för att rapportera. Uppgifterna om dödsolyckor har möjligen högre tillförlitlighet än uppgifterna om arbetsolyckor. Eftersläpningen i rapportering är också betydande. Nedan visas ett urval av data från jämförbara länder.

För arbetsolyckor redovisar Eurostat olyckor med frånvaro mer än tre dagar.



Källa: Eurostat 2022

Dödsfall i byggverksamhet 2020



Källa. Eurostat 2022

Sysselsatta i byggbranschens näringsgrenar, åldersfördelat

I nedanstående Tabell A redovisas antal sysselsatta år 2020 för varje näringsgren som ingår i byggbranschen, fördelat på ålder. (Uppgifter för år 2021 är ännu inte tillgängliga.)

Totala antalet förvärvsarbetande i privat byggverksamhet, inklusive installationsgrupperna, var cirka 347 000 personer. Med de anställda i offentlig byggverksamhet blir det totalt cirka 363 000 personer.

| Tabell A. Antal sysselsatta i byggverksamhet 2020. Näringsgren och ålder. | | | | | | | | | | |
|---|-------------|-------------|--------------|--------------|--------------|--------------|--------------|--------------|--------------|---------------|
| Näringsgren | Åldersklass | | | | | | | | | Totalt |
| | 16-17 | 18-19 | 20-24 | 25-34 | 35-44 | 45-54 | 55-59 | 60-64 | 65- | |
| Bygg- och anläggning | 950 | 3508 | 14157 | 51843 | 44816 | 44194 | 20798 | 13827 | 8174 | 202267 |
| Takarbete av plåt | 72 | 197 | 722 | 2142 | 1368 | 1541 | 769 | 505 | 381 | 7697 |
| Elinstallationer | 194 | 1196 | 6149 | 12895 | 9420 | 9138 | 3910 | 2852 | 2007 | 47761 |
| Ventilationsarbeten | 33 | 128 | 694 | 2791 | 2117 | 2419 | 1211 | 772 | 369 | 10534 |
| VVS-arbeten | 153 | 560 | 2516 | 6937 | 4934 | 5525 | 2710 | 1783 | 1025 | 26143 |
| Måleri | 72 | 334 | 1312 | 4485 | 3566 | 4581 | 2042 | 1451 | 1021 | 18864 |
| Glasmästeriarbeten | 12 | 34 | 144 | 600 | 579 | 649 | 292 | 194 | 146 | 2650 |
| Maskinentreprenad | 21 | 58 | 341 | 1077 | 971 | 1099 | 506 | 417 | 416 | 4906 |
| Övriga inom bygg | 189 | 725 | 2772 | 10298 | 9891 | 9587 | 3885 | 2720 | 2248 | 42315 |
| Totalt | 1696 | 6740 | 28807 | 93068 | 77662 | 78733 | 36123 | 24521 | 15787 | 363137 |

Totalt antal anmälda arbetsskador med eller utan frånvaro samt färdolycksfall 2021

I Tabell B redovisas även de anmälningar som inte ingår i föreliggande rapport, d v s skador utan någon frånvarodag samt färdolycksfall.

(Obs! Anmälningar om olyckor under färd till eller från arbetet med noll sjukfrånvarodagar registrerades felaktigt som arbetsolyckor utan sjukfrånvaro vid anmälan via Arbetsmiljöverkets webbplats under perioden 1 december 2012 – 9 augusti 2018. Det är endast de två skadetyperna som påverkats. Detta innebär att motsvarande data i tabell B nedan inte kan jämföras direkt med okorrigerade data från tidigare år 2012 - 2018 i denna rapportserie.)

| Tabell B. Totalt antal anmälda arbetsskador i byggverksamhet 2021 | | | | | | |
|---|---------------------------|--------------|----------------------------|------------|-----------------------------|------------------------------|
| Näringsgren/ Skadetyper | Arbetsolycka med frånvaro | Arbetsjukdom | Arbetsolycka utan frånvaro | Färdolycka | Gamla olyckor och sjukdomar | Ej arbetsskada/ Ofullständig |
| Bygg- och anläggning | 2363 | 437 | 1889 | 136 | 1 | 5 |
| Takarbete av plåt | 108 | 18 | 56 | 1 | - | - |
| Elinstallationer | 428 | 48 | 449 | 42 | - | 2 |
| Ventilationsarbeten | 134 | 23 | 124 | 6 | - | - |
| VVS-arbeten | 301 | 37 | 243 | 18 | 1 | - |
| Måleri | 158 | 35 | 158 | 6 | 1 | - |
| Glasmästeriarbeten | 34 | 2 | 21 | 3 | - | - |
| Maskinentreprenad | 39 | 5 | 27 | 2 | - | - |
| Övriga inom bygg | 341 | 42 | 186 | 14 | - | - |
| Totalt | 3906 | 647 | 3153 | 228 | 3 | 7 |

Data för 2021 i tabellform

I det följande redovisas mer i detalj arbetsolyckornas och arbetssjukdomarnas fördelning på **näringsgrenar, avvikelse, orsak, skadad kroppsdel, trolig frånvaro, ålder, veckodag och skademånad.**

| Näringsgren/ Avvikelse | El, brand, explosion | Läckage, utströmning | Ras, fall, bristning av material | Förlorad kontroll över maskin | Förlorad kontroll över fordon, transportmedel | Förlorad kontroll över handverktyg, redskap | Förlorad kontroll över hanterat föremål | Förlorad kontroll, övriga | Fall av person från höjd | Fall av person (ej från höjd) | Kropps rörelse utan fysisk överbelastning | Kropps rörelse med fysisk överbelastning | Fysiskt våld, angrepp, traumatisk upplevelse | Övrigt, oklart | Totalt |
|------------------------|----------------------|----------------------|----------------------------------|-------------------------------|---|---|---|---------------------------|--------------------------|-------------------------------|---|--|--|----------------|-------------|
| Bygg- och anläggning | 22 | 50 | 258 | 129 | 111 | 415 | 62 | 91 | 261 | 325 | 186 | 441 | 12 | - | 2363 |
| Takarbete av plåt | - | 2 | 6 | 9 | 2 | 10 | 4 | 3 | 16 | 26 | 12 | 17 | 1 | - | 108 |
| Elinstallationer | 31 | 11 | 34 | 9 | 18 | 73 | 6 | 7 | 58 | 72 | 31 | 76 | 2 | - | 428 |
| Ventilationsarbeten | 3 | 1 | 15 | 2 | 1 | 13 | 8 | 9 | 22 | 21 | 18 | 21 | - | - | 134 |
| VVS-arbeten | 8 | 16 | 25 | 9 | 10 | 57 | 8 | 7 | 27 | 32 | 28 | 71 | 2 | 1 | 301 |
| Måleri | 1 | 1 | 10 | 1 | 7 | 34 | 3 | 8 | 41 | 16 | 8 | 27 | 1 | - | 158 |
| Glasmästeriarbeten | 1 | - | 7 | 4 | 1 | 6 | 3 | - | 1 | 2 | 1 | 8 | - | - | 34 |
| Maskinentreprenad | - | 2 | 4 | 2 | 1 | 2 | 1 | 2 | 7 | 4 | 1 | 13 | - | - | 39 |
| Övriga | 4 | 8 | 41 | 33 | 15 | 71 | 4 | 10 | 49 | 35 | 22 | 48 | 1 | - | 341 |
| Totalt | 70 | 91 | 400 | 198 | 166 | 681 | 99 | 137 | 482 | 533 | 307 | 722 | 19 | 1 | 3906 |

Tabell 2. Arbetsolyckor. Näringsgren och avvikelse – mer än 14 dagars frånvaro.

| Näringsgren/ Avvikelse | El, brand, explosion | Läckage, utströmning | Ras, fall, bristning av material | Förlorad kontroll över maskin | Förlorad kontroll över fordon, transportmedel | Förlorad kontroll över handverktyg, redskap | Förlorad kontroll över hanterat föremål | Förlorad kontroll, övriga | Fall av person från höjd | Fall av person (ej från höjd) | Kropps rörelse utan fysisk överbelastning | Kropps rörelse med fysisk överbelastning | Fysiskt våld, angrepp, traumatisk upplevelse | Övrigt, oklart | Totalt |
|------------------------|----------------------|----------------------|----------------------------------|-------------------------------|---|---|---|---------------------------|--------------------------|-------------------------------|---|--|--|----------------|--------|
| Bygg- och anläggning | - | 4 | 94 | 65 | 35 | 116 | 19 | 29 | 123 | 143 | 42 | 156 | 4 | - | 830 |
| Takarbete av plåt | - | - | 4 | 5 | 2 | 4 | - | 1 | 11 | 15 | 4 | 6 | - | - | 52 |
| Elinstallationer | 4 | - | 10 | 5 | 1 | 12 | - | - | 20 | 28 | 2 | 23 | 2 | - | 107 |
| Ventilationsarbeten | 1 | - | 4 | - | - | 4 | 2 | 2 | 10 | 6 | 3 | 7 | - | - | 39 |
| VVS-arbeten | - | 5 | 13 | 2 | 2 | 14 | 3 | 2 | 10 | 11 | 5 | 22 | - | 1 | 90 |
| Måleri | - | - | 2 | - | 5 | 8 | - | 4 | 22 | 8 | 1 | 12 | - | - | 62 |
| Glasmästeriarbeten | - | - | - | - | - | 4 | 2 | - | - | 2 | 1 | 5 | - | - | 14 |
| Maskinentrepenad | - | - | 2 | 1 | - | - | 1 | 1 | 4 | 3 | 1 | 6 | - | - | 19 |
| Övriga | 2 | 1 | 18 | 14 | 3 | 23 | - | 2 | 27 | 15 | 3 | 20 | - | - | 128 |
| Totalt | 7 | 10 | 147 | 92 | 48 | 185 | 27 | 41 | 227 | 231 | 62 | 257 | 6 | 1 | 1341 |

Tabell 3. Arbetsolyckor. Näringsgren och skadad kroppsdel.

| Näringsgren / Kroppsdel | Huvud | Öga | Tänder | Nacke/ hals | Rygg | Bröstkorg, buk, bäcken | Skuldra/ axel och skulderled | Arm, inklusive armbåge | Fingrar | Hand/ handled | Höft/ höftled | Ben, inklusive knä | Fot, fotled, tå | Hela kroppen eller flera delar skadade | Annan, oklar eller ospec kroppsdel | Totalt |
|-------------------------|-------|-----|--------|----------------|------|------------------------------|------------------------------------|------------------------------|---------|------------------|------------------|--------------------------|--------------------|--|--|--------|
| Bygg- och anläggning | 109 | 93 | 12 | 48 | 195 | 56 | 54 | 125 | 246 | 307 | 34 | 244 | 277 | 30 | 533 | 2363 |
| Takarbete av plåt | 3 | 3 | 1 | - | 5 | 3 | 2 | 3 | 12 | 16 | 4 | 12 | 10 | 2 | 32 | 108 |
| Elinstallationer | 17 | 29 | 3 | 12 | 48 | 8 | 9 | 22 | 41 | 65 | 5 | 33 | 32 | 12 | 92 | 428 |
| Ventilationsarbeten | 6 | 7 | 2 | 3 | 7 | 4 | 6 | 8 | 15 | 17 | 1 | 10 | 11 | 3 | 34 | 134 |
| VVS-arbeten | 12 | 15 | 1 | 6 | 20 | 8 | 7 | 17 | 38 | 35 | 2 | 25 | 24 | 3 | 88 | 301 |
| Måleri | 4 | 7 | 1 | 2 | 18 | - | 6 | 14 | 14 | 17 | 1 | 14 | 10 | 5 | 45 | 158 |
| Glasmästeriarbeten | 2 | 1 | - | - | 3 | - | 1 | 3 | 6 | 7 | - | - | 2 | - | 9 | 34 |
| Maskinentreprenad | 1 | 1 | - | - | 4 | 1 | 3 | - | 5 | - | - | 5 | 6 | - | 13 | 39 |
| Övriga | 15 | 8 | 2 | 9 | 21 | 11 | 7 | 18 | 35 | 43 | 5 | 30 | 32 | 14 | 91 | 341 |
| Totalt | 169 | 164 | 22 | 80 | 321 | 91 | 95 | 210 | 412 | 507 | 52 | 373 | 404 | 69 | 937 | 3906 |

Tabell 4. Arbetsolyckor. Näringsgren och skadad kroppsdel – mer än 14 dagars frånvaro.

| Näringsgren / Kroppsdel | Huvud | Öga | Tänder | Nacke/ hals | Rygg | Bröstkorg, buk, bäcken | Skuldra/ axel och skulderled | Arm, inklusive armbåge | Fingrar | Hand/ handled | Höft/ höftled | Ben, inklusive knä | Fot, fotled, tå | Hela kroppen eller flera delar skadade | Annan, oklar eller ospecificera d kroppsde | Totalt |
|-------------------------|-------|-----|--------|----------------|------|------------------------------|------------------------------------|------------------------------|---------|------------------|------------------|--------------------------|--------------------|---|---|--------|
| Bygg- och anläggning | 17 | 3 | - | 10 | 60 | 19 | 23 | 49 | 102 | 133 | 15 | 91 | 113 | 9 | 186 | 830 |
| Takarbete av plåt | 1 | - | - | - | 2 | 1 | 2 | 3 | 5 | 9 | 4 | 7 | 6 | 1 | 11 | 52 |
| Elinstallationer | - | 4 | - | 2 | 11 | 1 | 5 | 8 | 7 | 22 | - | 13 | 16 | 3 | 15 | 107 |
| Ventilationsarbeten | 2 | - | - | - | 2 | - | 3 | 5 | 5 | 4 | - | 4 | 2 | 2 | 10 | 39 |
| VVS-arbeten | 3 | - | - | 2 | 3 | 1 | 3 | 3 | 11 | 14 | 1 | 7 | 9 | 1 | 32 | 90 |
| Måleri | - | 1 | - | - | 7 | - | 3 | 8 | 5 | 8 | - | 5 | 6 | - | 19 | 62 |
| Glasmästeriarbeten | 1 | - | - | - | 1 | - | 1 | 2 | 5 | - | - | - | 1 | - | 3 | 14 |
| Maskinentrepenad | - | - | - | - | - | - | 3 | - | 3 | - | - | 4 | 3 | - | 6 | 19 |
| Övriga | 2 | 2 | - | - | 8 | 2 | 4 | 12 | 17 | 18 | 1 | 13 | 15 | 3 | 31 | 128 |
| Totalt | 26 | 10 | - | 14 | 94 | 24 | 47 | 90 | 160 | 208 | 21 | 144 | 171 | 19 | 313 | 1341 |

| Tabell 5. Arbetsolyckor. Näringsgren och ålder. | | | | | | | | | |
|---|-------|-------|-------|-------|-------|-------|-------|------|--------|
| Näringsgren / Ålder | 16-19 | 20-24 | 25-34 | 35-44 | 45-54 | 55-59 | 60-64 | >=65 | Totalt |
| Bygg- och anläggning | 71 | 252 | 669 | 451 | 466 | 248 | 167 | 39 | 2363 |
| Takarbete av plåt | 3 | 14 | 31 | 17 | 16 | 17 | 10 | - | 108 |
| Elinstallationer | 17 | 77 | 114 | 85 | 77 | 33 | 20 | 5 | 428 |
| Ventilationsarbeten | 5 | 10 | 41 | 26 | 32 | 10 | 8 | 2 | 134 |
| VVS-arbeten | 10 | 43 | 108 | 52 | 49 | 22 | 14 | 3 | 301 |
| Måleri | 1 | 17 | 41 | 32 | 38 | 12 | 17 | - | 158 |
| Glasmästeriarbeten | - | 2 | 18 | 7 | 5 | - | 2 | - | 34 |
| Maskinentreprenad | 1 | 4 | 6 | 7 | 10 | 6 | 4 | 1 | 39 |
| Övriga | 13 | 33 | 104 | 74 | 64 | 28 | 18 | 7 | 341 |
| Totalt | 121 | 452 | 1132 | 751 | 757 | 376 | 260 | 57 | 3906 |

| Tabell 6. Arbetsolyckor. Näringsgren och ålder – mer än 14 dagars frånvaro. | | | | | | | | | |
|---|-------|-------|-------|-------|-------|-------|-------|------|--------|
| Näringsgren / Ålder | 16-19 | 20-24 | 25-34 | 35-44 | 45-54 | 55-59 | 60-64 | >=65 | Totalt |
| Bygg- och anläggning | 15 | 78 | 210 | 169 | 180 | 97 | 63 | 18 | 830 |
| Takarbete av plåt | - | 5 | 19 | 6 | 10 | 7 | 5 | - | 52 |
| Elinstallationer | 3 | 12 | 27 | 16 | 26 | 14 | 6 | 3 | 107 |
| Ventilationsarbeten | - | 4 | 14 | 5 | 8 | 2 | 5 | 1 | 39 |
| VVS-arbeten | 1 | 12 | 28 | 14 | 16 | 12 | 4 | 3 | 90 |
| Måleri | - | 4 | 15 | 8 | 21 | 7 | 7 | - | 62 |
| Glasmästeriarbeten | - | - | 8 | 2 | 3 | - | 1 | - | 14 |
| Maskinentreprenad | - | 1 | 3 | 5 | 6 | 3 | - | 1 | 19 |
| Övriga | 4 | 11 | 32 | 25 | 31 | 11 | 12 | 2 | 128 |
| Totalt | 23 | 127 | 356 | 250 | 301 | 153 | 103 | 28 | 1341 |

| Tabell 7. Arbetsolyckor. Näringsgren och skademånad. | | | | | | | | | | | | | |
|--|-----|-----|------|-------|-----|------|------|-----|------|-----|-----|-----|--------|
| Näringsgren / Skademånad | Jan | Feb | Mars | April | Maj | Juni | Juli | Aug | Sept | Okt | Nov | Dec | Totalt |
| Bygg- och anläggning | 212 | 216 | 220 | 181 | 203 | 191 | 123 | 163 | 226 | 218 | 235 | 175 | 2363 |
| Takarbete av plåt | 4 | 11 | 12 | 6 | 9 | 13 | 3 | 11 | 13 | 11 | 9 | 6 | 108 |
| Elinstallationer | 51 | 33 | 41 | 25 | 35 | 24 | 18 | 42 | 48 | 25 | 39 | 47 | 428 |
| Ventilationsarbeten | 16 | 15 | 15 | 11 | 10 | 11 | 5 | 13 | 11 | 3 | 13 | 11 | 134 |
| VVS-arbeten | 23 | 29 | 27 | 24 | 28 | 33 | 14 | 17 | 23 | 23 | 32 | 28 | 301 |
| Måleri | 8 | 18 | 9 | 16 | 7 | 14 | 11 | 6 | 20 | 28 | 19 | 2 | 158 |
| Glasmästeriarbeten | 1 | 2 | 3 | 2 | 3 | 3 | 1 | 4 | 2 | 2 | 7 | 4 | 34 |
| Maskinentrepenad | 2 | 5 | 5 | 2 | 4 | 2 | 3 | 4 | 5 | - | 4 | 3 | 39 |
| Övriga | 34 | 37 | 25 | 22 | 22 | 26 | 27 | 34 | 31 | 27 | 31 | 25 | 341 |
| Totalt | 351 | 366 | 357 | 289 | 321 | 317 | 205 | 294 | 379 | 337 | 389 | 301 | 3906 |

| Tabell 8. Arbetsolyckor. Näringsgren och skademånad – mer än 14 dagars frånvaro. | | | | | | | | | | | | | |
|--|-----|-----|------|-------|-----|------|------|-----|------|-----|-----|-----|--------|
| Näringsgren / Skademånad | Jan | Feb | Mars | April | Maj | Juni | Juli | Aug | Sept | Okt | Nov | Dec | Totalt |
| Bygg- och anläggning | 66 | 81 | 77 | 68 | 83 | 64 | 53 | 51 | 60 | 71 | 89 | 67 | 830 |
| Takarbete av plåt | 2 | 7 | 6 | 4 | 5 | 6 | 1 | 2 | 5 | 4 | 6 | 4 | 52 |
| Elinstallationer | 9 | 6 | 12 | 6 | 8 | 7 | 6 | 7 | 10 | 6 | 13 | 17 | 107 |
| Ventilationsarbeten | 4 | 4 | 6 | 3 | 2 | 3 | 2 | 5 | 2 | - | 4 | 4 | 39 |
| VVS-arbeten | 4 | 2 | 6 | 8 | 11 | 11 | 8 | 3 | 8 | 9 | 11 | 9 | 90 |
| Måleri | 2 | 8 | 2 | 8 | 2 | 6 | 8 | 3 | 7 | 8 | 6 | 2 | 62 |
| Glasmästeriarbeten | 1 | - | 1 | 1 | 1 | 1 | 1 | 1 | 1 | 1 | 2 | 3 | 14 |
| Maskinentrepenad | 1 | 4 | 2 | - | 3 | 1 | 2 | 3 | 1 | - | 2 | - | 19 |
| Övriga | 12 | 14 | 10 | 7 | 13 | 9 | 11 | 12 | 14 | 9 | 11 | 6 | 128 |
| Totalt | 101 | 126 | 122 | 105 | 128 | 108 | 92 | 87 | 108 | 108 | 144 | 112 | 1341 |

Tabell 9. Arbetsolyckor. Bygg- och anläggning.
Veckodag och trolig frånvaro.

| Veckodag / Trolig frånvaro | 1-3 dagar | 4-14 dagar | längre frånvaro, >14 dagar | Dödsfall | Totalt |
|----------------------------|-----------|------------|----------------------------|----------|--------|
| Måndag | 125 | 214 | 195 | 2 | 536 |
| Tisdag | 180 | 168 | 166 | 1 | 515 |
| Onsdag | 166 | 155 | 151 | 1 | 473 |
| Torsdag | 138 | 136 | 157 | 2 | 433 |
| Fredag | 76 | 141 | 137 | - | 354 |
| Lördag | 9 | 11 | 13 | - | 33 |
| Söndag | 2 | 6 | 11 | - | 19 |
| Totalt | 696 | 831 | 830 | 6 | 2363 |

Tabell 10. Arbetsolyckor. Takarbete av plåt.
Veckodag och trolig frånvaro.

| Veckodag / Trolig frånvaro | | | längre frånvaro, >14 dagar | Dödsfall | Totalt |
|----------------------------|-----------|------------|----------------------------|----------|--------|
| | 1-3 dagar | 4-14 dagar | | | |
| Måndag | 6 | 6 | 15 | - | 27 |
| Tisdag | 1 | 7 | 8 | - | 16 |
| Onsdag | 11 | 3 | 8 | - | 22 |
| Torsdag | 7 | 6 | 10 | - | 23 |
| Fredag | 2 | 7 | 11 | - | 20 |
| Lördag | - | - | - | - | - |
| Söndag | - | - | - | - | - |
| Totalt | 27 | 29 | 52 | - | 108 |

Tabell 11. Arbetsolyckor. Elinstallation.
Veckodag och trolig frånvaro.

| Veckodag / Trolig frånvaro | 1-3 dagar | 4-14 dagar | längre frånvaro, >14 dagar | Dödsfall | Totalt |
|----------------------------|-----------|------------|----------------------------|----------|--------|
| Måndag | 36 | 32 | 24 | 2 | 94 |
| Tisdag | 40 | 30 | 25 | - | 95 |
| Onsdag | 41 | 31 | 15 | - | 87 |
| Torsdag | 38 | 23 | 22 | - | 83 |
| Fredag | 26 | 17 | 19 | - | 62 |
| Lördag | 1 | 2 | 1 | - | 4 |
| Söndag | 1 | 1 | 1 | - | 3 |
| Totalt | 183 | 136 | 107 | 2 | 428 |

| Tabell 12. Arbetsolyckor. Ventilation. Veckodag och trolig frånvaro. | | | | | |
|---|-----------|------------|----------------------------|----------|--------|
| Veckodag / Trolig frånvaro | 1-3 dagar | 4-14 dagar | längre frånvaro, >14 dagar | Dödsfall | Totalt |
| Måndag | 12 | 10 | 9 | - | 31 |
| Tisdag | 8 | 13 | 10 | - | 31 |
| Onsdag | 9 | 9 | 7 | - | 25 |
| Torsdag | 8 | 5 | 8 | - | 21 |
| Fredag | 9 | 12 | 4 | - | 25 |
| Lördag | - | - | 1 | - | 1 |
| Söndag | - | - | - | - | - |
| Totalt | 46 | 49 | 39 | - | 134 |

| Tabell 13. Arbetsolyckor. VVS. Veckodag och trolig frånvaro. | | | | | |
|---|-----------|------------|----------------------------|----------|--------|
| Veckodag / Trolig frånvaro | 1-3 dagar | 4-14 dagar | längre frånvaro, >14 dagar | Dödsfall | Totalt |
| Måndag | 21 | 22 | 20 | - | 63 |
| Tisdag | 25 | 28 | 19 | 1 | 73 |
| Onsdag | 23 | 20 | 13 | - | 56 |
| Torsdag | 19 | 23 | 20 | - | 62 |
| Fredag | 15 | 13 | 17 | - | 45 |
| Lördag | - | 1 | 1 | - | 2 |
| Söndag | - | - | - | - | - |
| Totalt | 103 | 107 | 90 | 1 | 301 |

Tabell 14. Arbetsolyckor. Måleri.
Veckodag och trolig frånvaro.

| Veckodag / Trolig frånvaro | 1-3 dagar | 4-14 dagar | längre frånvaro, >14 dagar | Dödsfall | Totalt |
|----------------------------|-----------|------------|----------------------------|----------|--------|
| Måndag | 11 | 16 | 16 | - | 43 |
| Tisdag | 12 | 6 | 11 | - | 29 |
| Onsdag | 10 | 8 | 5 | - | 23 |
| Torsdag | 6 | 16 | 16 | - | 38 |
| Fredag | 2 | 7 | 12 | - | 21 |
| Lördag | - | 1 | 2 | - | 3 |
| Söndag | 1 | - | - | - | 1 |
| Totalt | 42 | 54 | 62 | - | 158 |

| Tabell 15. Arbetsolyckor. Glasmästeri. Veckodag och trolig frånvaro. | | | | | |
|---|-----------|------------|-------------------------------|----------|--------|
| Veckodag / Trolig frånvaro | 1-3 dagar | 4-14 dagar | längre frånvaro, >14 dagar | Dödsfall | Totalt |
| Måndag | - | 2 | 2 | 1 | 5 |
| Tisdag | 2 | 3 | 4 | - | 9 |
| Onsdag | 2 | 4 | 1 | - | 7 |
| Torsdag | 2 | 2 | 4 | - | 8 |
| Fredag | - | 2 | 3 | - | 5 |
| Lördag | - | - | - | - | - |
| Söndag | - | - | - | - | - |
| Totalt | 6 | 13 | 14 | 1 | 34 |

| Tabell 16. Arbetsolyckor. Maskinentreprenad. Veckodag och trolig frånvaro. | | | | | |
|---|-----------|------------|----------------------------|----------|--------|
| Veckodag / Trolig frånvaro | 1-3 dagar | 4-14 dagar | längre frånvaro, >14 dagar | Dödsfall | Totalt |
| Måndag | 1 | 2 | 4 | - | 7 |
| Tisdag | 3 | 1 | 3 | - | 7 |
| Onsdag | 3 | 3 | 3 | - | 9 |
| Torsdag | - | - | 5 | - | 5 |
| Fredag | 2 | 3 | 4 | - | 9 |
| Lördag | 1 | 1 | - | - | 2 |
| Söndag | - | - | - | - | - |
| Totalt | 10 | 10 | 19 | - | 39 |

Tabell 17. Arbetsolyckor. Övriga.
 . Veckodag och trolig frånvaro.

| Veckodag / Trolig frånvaro | 1-3 dagar | 4-14 dagar | längre frånvaro, >14 dagar | Dödsfall | Totalt |
|----------------------------|-----------|------------|----------------------------|----------|--------|
| Måndag | 26 | 31 | 34 | - | 91 |
| Tisdag | 21 | 19 | 29 | - | 69 |
| Onsdag | 22 | 27 | 26 | - | 75 |
| Torsdag | 22 | 22 | 21 | - | 65 |
| Fredag | 4 | 14 | 16 | - | 34 |
| Lördag | 1 | 1 | 1 | - | 3 |
| Söndag | - | 3 | 1 | - | 4 |
| Totalt | 96 | 117 | 128 | - | 341 |

| Tabell 18. Arbetsolyckor. Näringsgren och trolig frånvaro. | | | | | |
|--|-------------|-------------|----------------------------|-----------|-------------|
| Näringsgren / Trolig frånvaro | 1-3 dagar | 4-14 dagar | längre frånvaro, >14 dagar | Dödsfall | Totalt |
| Bygg- och anläggning | 696 | 831 | 830 | 6 | 2363 |
| Takarbete av plåt | 27 | 29 | 52 | - | 108 |
| Elinstallationer | 183 | 136 | 107 | 2 | 428 |
| Ventilationsarbeten | 46 | 49 | 39 | - | 134 |
| VVS-arbeten | 103 | 107 | 90 | 1 | 301 |
| Måleri | 42 | 54 | 62 | - | 158 |
| Glasmästeriarbeten | 6 | 13 | 14 | 1 | 34 |
| Maskinentrepenad | 10 | 10 | 19 | - | 39 |
| Övriga | 96 | 117 | 128 | - | 341 |
| Totalt | 1209 | 1346 | 1341 | 10 | 3906 |

| Tabell 19. Arbetssjukdomar. Näringsgren och exponeringsfaktor | | | | | | | |
|---|---|--|---------------------------------|--|---|----------------|--------|
| Näringsgren / Orsak | Kemiska eller biologiska ämnen/faktorer | Fysikaliska faktorer (inkl. vib. buller) | Ergonomiska belastningsfaktorer | Sociala eller organisatoriska faktorer | Industriella faktorer, material och produkter | Övrigt, oklart | Totalt |
| Bygg- och anläggning | 140 | 124 | 125 | 30 | 10 | 8 | 437 |
| Takarbete av plåt | 12 | 1 | 5 | - | - | - | 18 |
| Elinstallationer | 11 | 9 | 13 | 8 | 6 | 1 | 48 |
| Ventilationsarbeten | 10 | 2 | 7 | 3 | 1 | - | 23 |
| VVS-arbeten | 10 | 13 | 13 | - | 1 | - | 37 |
| Måleri | 11 | 2 | 20 | - | 1 | 1 | 35 |
| Glasmästeriarbeten | - | - | 1 | - | - | 1 | 2 |
| Maskinentrepreneur | 1 | 1 | 1 | 1 | - | 1 | 5 |
| Övriga | 13 | 6 | 19 | - | 2 | 2 | 42 |
| Totalt | 208 | 158 | 204 | 42 | 21 | 14 | 647 |

| Tabell 20. Arbetssjukdomar. Näringsgren och exponeringsfaktor – mer än 14 dagars frånvaro. | | | | | | | |
|--|---|--|---------------------------------|--|---|----------------|--------|
| Yrke / Orsak | Kemiska eller biologiska ämnen/faktorer | Fysikaliska faktorer (inkl. vib, buller) | Ergonomiska belastningsfaktorer | Sociala eller organisatoriska faktorer | Industriella faktorer, material och produkter | Övrigt, oklart | Totalt |
| Bygg- och anläggning | 16 | 36 | 74 | 18 | 6 | 2 | 152 |
| Takarbete av plåt | - | - | 5 | - | - | - | 5 |
| Elinstallationer | - | 3 | 8 | 6 | - | - | 17 |
| Ventilationsarbeten | - | 1 | 5 | 3 | - | - | 9 |
| VVS-arbeten | 2 | 6 | 8 | - | 1 | - | 17 |
| Måleri | 3 | - | 15 | - | 1 | - | 19 |
| Glasmästeriarbeten | - | - | 1 | - | - | 1 | 2 |
| Maskinentrepreneur | - | 1 | 1 | 1 | - | 1 | 4 |
| Övriga | 2 | 1 | 13 | - | 1 | 1 | 18 |
| Totalt | 23 | 48 | 130 | 28 | 9 | 5 | 243 |

| Tabell 21. Arbetsjukdomar. Näringsgren och trolig frånvaro. | | | | | | |
|---|--------------------|-----------|------------|----------------------------|----------|--------|
| Näringsgren / Trolig frånvaro | Ingen sjukfrånvaro | 1-3 dagar | 4-14 dagar | längre frånvaro, >14 dagar | Dödsfall | Totalt |
| Bygg- och anläggning | 116 | 14 | 153 | 152 | 2 | 437 |
| Takarbete av plåt | 1 | - | 12 | 5 | - | 18 |
| Elinstallationer | 13 | 2 | 16 | 17 | - | 48 |
| Ventilationsarbeten | 1 | - | 13 | 9 | - | 23 |
| VVS-arbeten | 10 | - | 10 | 17 | - | 37 |
| Måleri | 5 | - | 11 | 19 | - | 35 |
| Glasmästeriarbeten | - | - | - | 2 | - | 2 |
| Maskinentrepenad | - | - | 1 | 4 | - | 5 |
| Övriga | 8 | 2 | 13 | 18 | 1 | 42 |
| Totalt | 154 | 18 | 229 | 243 | 3 | 647 |

| Tabell 22. Arbetsjukdomar. Näringsgren och ålder. | | | | | | | | | |
|---|-------|-------|-------|-------|-------|-------|-------|------|--------|
| Näringsgren / Ålder | 16-19 | 20-24 | 25-34 | 35-44 | 45-54 | 55-59 | 60-64 | >=65 | Totalt |
| Bygg- och anläggning | 1 | 10 | 95 | 86 | 109 | 73 | 54 | 9 | 437 |
| Takarbete av plåt | - | 2 | 2 | 3 | 4 | 5 | 2 | - | 18 |
| Elinstallationer | 1 | 6 | 10 | 11 | 10 | 6 | 3 | 1 | 48 |
| Ventilationsarbeten | - | 2 | 3 | 2 | 10 | 3 | 3 | - | 23 |
| VVS-arbeten | - | 2 | 9 | 7 | 6 | 6 | 7 | - | 37 |
| Måleri | - | - | 8 | 9 | 9 | 5 | 4 | - | 35 |
| Glasmästeriarbeten | - | - | 1 | 1 | - | - | - | - | 2 |
| Maskinentrepenad | - | - | - | - | 3 | 1 | 1 | - | 5 |
| Övriga | - | 1 | 9 | 8 | 10 | 4 | 8 | 2 | 42 |
| Totalt | 2 | 23 | 137 | 127 | 161 | 103 | 82 | 12 | 647 |

| Tabell 23. Arbetsjukdomar. Näringsgren och ålder – mer än 14 dagars frånvaro. | | | | | | | | | |
|---|-------|-------|-------|-------|-------|-------|-------|------|--------|
| Näringsgren / Ålder | 16-19 | 20-24 | 25-34 | 35-44 | 45-54 | 55-59 | 60-64 | >=65 | Totalt |
| Bygg- och anläggning | - | 2 | 29 | 32 | 37 | 25 | 25 | 2 | 152 |
| Takarbete av plåt | - | - | - | 1 | 1 | 2 | 1 | - | 5 |
| Elinstallationer | - | 3 | 1 | 7 | 2 | 3 | 1 | - | 17 |
| Ventilationsarbeten | - | - | 1 | 2 | 4 | 1 | 1 | - | 9 |
| VVS-arbeten | - | - | 4 | 2 | 4 | 3 | 4 | - | 17 |
| Måleri | - | - | 5 | 1 | 7 | 2 | 4 | - | 19 |
| Glasmästeriarbeten | - | - | 1 | 1 | - | - | - | - | 2 |
| Maskinentrepenad | - | - | - | - | 2 | 1 | 1 | - | 4 |
| Övriga | - | - | 1 | 6 | 5 | 4 | 2 | - | 18 |
| Totalt | - | 5 | 42 | 52 | 62 | 41 | 39 | 2 | 243 |

Byggindustrins Centrala Arbetsmiljöråd
Box 5054
102 42 Stockholm

e-post bjorn.samuelson@byggforetagen.se