



# **Arbets-skador i byggverksamhet 2020**

**Privat och offentlig verksamhet**

**Bygg- och anläggning  
Byggnadsplåtslageri  
Elinstallation  
Ventilation  
VVS  
Måleri  
Glasmästeri  
Maskinentreprenad**

**Björn Samuelsson**

**BCA 2021:2**

<b>Sammanfattning</b>	<b>4</b>
<b>Bakgrund och metod</b>	<b>6</b>
<b>Arbets-skador i byggverksamhet 2020</b>	<b>8</b>
<b>Hela byggverksamheten 2020</b>	<b>8</b>
Arbetsolyckor och arbetssjukdomar 1995 - 2020	9
<b>Bygg- och anläggning</b>	<b>12</b>
Arbetsolyckor och arbetssjukdomar 1994 – 2020, endast privat sektor	13
<b>Byggnadsplåtslageri</b>	<b>16</b>
Arbetsolyckor och arbetssjukdomar 1995 – 2020	17
<b>Elinstallation</b>	<b>20</b>
Arbetsolyckor och arbetssjukdomar 1995 – 2020	21
<b>Ventilation</b>	<b>24</b>
Arbetsolyckor och arbetssjukdomar 1995 – 2020	25
<b>VVS</b>	<b>28</b>
Arbetsolyckor och arbetssjukdomar 1995 – 2020	29
<b>Måleri</b>	<b>32</b>
Arbetsolyckor och arbetssjukdomar 1995 – 2020	33
<b>Glasmästeriarbeten</b>	<b>36</b>
Arbetsolyckor och arbetssjukdomar 1995 – 2020	37
<b>Maskinentrepenad</b>	<b>40</b>
Arbetsolyckor och arbetssjukdomar 1997 – 2020	41
<b>Dödsolyckor</b>	<b>44</b>
Dödsfall i arbetsolyckor 1995 – 2020	44
<b>Arbetsolyckor i Europa</b>	<b>46</b>
<b>Sysselsatta i byggbranschens näringsgrenar, åldersfördelat</b>	<b>48</b>
Tabell A. Antal sysselsatta i byggverksamhet 2019. Näringsgren och ålder.	48
<b>Totalt antal anmälda arbets-skador med eller utan frånvaro samt färdolycksfall 2020</b>	<b>49</b>
Tabell B. Totalt antal anmälda arbets-skador i byggverksamhet 2020	49
<b>Data för 2020 i tabellform</b>	<b>50</b>
Tabell 1. Arbetsolyckor. Näringsgren och avvikelse.	50
Tabell 2. Arbetsolyckor. Näringsgren och avvikelse – mer än 14 dagars frånvaro.	51
Tabell 3. Arbetsolyckor. Näringsgren och skadad kroppsdel.	52

Tabell 4. Arbetsolyckor. Näringsgren och skadad kroppsdel – mer än 14 dagars frånvaro. _____	53
Tabell 5. Arbetsolyckor. Näringsgren och ålder. _____	54
Tabell 6. Arbetsolyckor. Näringsgren och ålder – mer än 14 dagars frånvaro. _____	54
Tabell 7. Arbetsolyckor. Näringsgren och skademånad. _____	55
Tabell 8. Arbetsolyckor. Näringsgren och skademånad – mer än 14 dagars frånvaro. _____	55
Tabell 9. Arbetsolyckor. Bygg- och anläggning. Veckodag och trolig frånvaro. _____	56
Tabell 10. Arbetsolyckor. Takarbete av plåt. Veckodag och trolig frånvaro. _____	57
Tabell 11. Arbetsolyckor. Elinstallation. Veckodag och trolig frånvaro. _____	58
Tabell 12. Arbetsolyckor. Ventilation. Veckodag och trolig frånvaro. _____	59
Tabell 13. Arbetsolyckor. VVS. Veckodag och trolig frånvaro. _____	60
Tabell 14. Arbetsolyckor. Måleri. Veckodag och trolig frånvaro. _____	61
Tabell 15. Arbetsolyckor. Glasmästeri. Veckodag och trolig frånvaro. _____	62
Tabell 16. Arbetsolyckor. Maskinentreprenad. Veckodag och trolig frånvaro. _____	63
Tabell 17. Arbetsolyckor. Övriga. . Veckodag och trolig frånvaro. _____	64
Tabell 18. Arbetsolyckor. Näringsgren och trolig frånvaro. _____	65
Tabell 19. Arbetssjukdomar. Näringsgren och orsak. _____	66
Tabell 20. Arbetssjukdomar. Näringsgren och orsak – mer än 14 dagars frånvaro. _____	66
Tabell 21. Arbetssjukdomar. Näringsgren och trolig frånvaro. _____	67
Tabell 22. Arbetssjukdomar. Näringsgren och ålder. _____	68
Tabell 23. Arbetssjukdomar. Näringsgren och ålder – mer än 14 dagars frånvaro. _____	68

## Sammanfattning

Denna sammanställning omfattar till Arbetsmiljöverket och Försäkringskassan anmälda arbetsolyckor och arbetssjukdomar i den privata och offentliga byggverksamheten. Byggverksamheten omfattar företag inom *bygg- och anläggning, byggnadsplåtslageri, elinstallation, ventilation, VVS, måleri, glasmästeri och maskinentreprenad*. Arbetsolyckor inträffade under år 2020 respektive arbetssjukdomar anmälda under år 2020, som är anmälda och registrerade till och med maj 2021, ingår i redovisningen. Sammanställningen visar inte vilka av dessa anmälda arbetsskador som senare blir godkända.

Rapporten omfattar anmälda arbetsolyckor som medfört minst en dags frånvaro och samtliga anmälda arbetssjukdomar.

Den nedåtgående trenden i hela byggverksamheten för **olycksfalls**frekvensen har planat ut sedan omkring 2010. Antalet olyckor har varit ganska konstant de senaste åren trots det ökande antalet sysselsatta i branschen. Det registrerade antalet arbetsolyckor år 2020 minskade något till 3.721. Frekvensen (antal olyckor/1000 sysselsatta) minskade även den något till 10,3 (ca 6 olyckor per miljon arbetstimmar).

Liksom tidigare år är det fallolyckor (inkl halkning och snubbling), skador från verktyg samt plötslig överbelastning som dominerar.

Vanligaste avvikelserna är fall. Den avvikelserna indelas i fall på samma nivå (snubbling) och fall till lägre nivå. Antalet av vardera är ungefär lika stort med viss övervikt för fall från höjd. Sammantaget, (totalt 836), svarar fall för 23 % av alla olyckshändelser. Enskilt vanligaste avvikelserna är plötslig fysisk överbelastning, 19 % (ej att förväxla med belastningsfaktorer som har sin orsak i långvarig felaktig fysisk belastning och klassas som arbetssjukdom). Förlorad kontroll över handverktyg och redskap är också en vanlig avvikelse med 17 %. Avvikelsen Ras, fall och bristning av material är även den en av de mer förekommande, 11 %. Här döljs även en del fallolyckor, till exempel stegolyckor där stegen glider eller brister.

**Arbetssjukdomar** har sedan millennieskiftet kraftigt sjunkit i antal anmälda fall. De senaste åren har nedgången planat ut, men antalet fall minskade ändå till 445 vilket är det lägsta antalet någonsin. Frekvensen var 1,2 arbetssjukdom/1000 sysselsatta, eller ca 0,7 arbetssjukdom per miljon arbetstimmar.

I särklass vanligast är fortfarande belastningssjukdomar med 224 fall (50 % av samtliga fall), vilket är ungefär samma andel av totala antalet fall som tidigare år och i absoluta tal en minskning. Fysikaliska faktorer, buller och vibrationer, är de näst vanligaste orsakerna, 115 fall och 26 % av samtliga fall.

Det är värt att notera att antalet arbetssjukdomar minskat i byggverksamhet under år 2020, samtidigt som det i riket i övrigt ökat mycket kraftigt under rådande coronapandemi.

Under 2020 inträffade 10 **dödsfall** vid arbetsplatsolyckor. Det är något över genomsnittet i den redovisade perioden. Den långsiktiga trenden är dock fortsatt sjunkande om än i långsammare takt.

I internationell jämförelse tillhör Sverige de länder som har lägst olycksfallsfrekvens och lägst antal omkomna i arbetsolyckor. I Eurostats statistik över Byggverksamhet har Sverige bland de lägsta olyckstalen.

## Bakgrund och metod

Med arbetsskador menas anmälda **arbetsolyckor** och **arbetssjukdomsfall**. Arbetsgivaren sänder blanketten till Försäkringskassans inläsningscentral, som skannar och registrerar vissa uppgifter från blanketten, innan den når Arbetsmiljöverket. Anmälan kan också göras digitalt via internet och går då samtidigt till både Arbetsmiljöverket och Försäkringskassan. Denna rapport bygger på en särskild bearbetning av arbetsskadestatistiken inom den privata och offentliga byggsektorn som beställts av Byggingustrins Centrala Arbetsmiljöråd.

Underlaget, databearbetningen, är framtaget i juni år 2021.

Rapporten omfattar alla anmälda arbetsolyckor som medfört minst en dags frånvaro och samtliga arbetssjukdomar (oberoende av om de lett till frånvaro eller ej) oavsett om dessa godkänts för arbetsskadeersättning eller ej vid senare prövning. I underlaget ingår både arbetare och tjänstemän.

Betonas bör att denna rapport omfattar *anmälda* arbetsskador. Vilka av dessa som sedan blir *godkända* arbetsskador vet vi inte förrän om flera år. Anmälningar kan också gälla arbetsskador som inträffat tidigare år. För arbetssjukdomar kan en anmälan komma många år efter den exponering som orsakat skadan. På senare år har antalet anmälda arbetsskador ökat mer än antalet godkända, d v s en allt mindre andel av de anmälda blir godkända. Orsaken kan vara att det blivit lättare att anmäla arbetsskada samt att karensdagen avskaffats för arbetsolyckor.

Som **arbetsolyckor** räknas olycksfall som *inträffat år 2020* på arbetsplatsen eller på den plats där arbetstagaren vistas för arbetsgivarens räkning. Alla olycksfall som lett till minst en dags sjukfrånvaro ingår i statistiken.

Utländska arbetstagare som är skrivna i sitt hemland och därmed försäkrade i sitt hemland, räknas inte till den svenska statistiken. Detta även om olyckan inträffar vid arbete i Sverige. De olyckorna förs in i hemlandets statistik. Omvänt ingår svenska arbetstagare i den svenska statistiken om en olycka inträffar under tjänstgöring utomlands.

Till **arbetssjukdomar** räknas sjukdomar som orsakas av annan skadlig inverkan, t ex belastningsfaktorer, kemiska ämnen, buller, vibrationer samt sociala eller organisatoriska förhållanden. Dessa är inte av den akuta karaktär som kännetecknar olycksfallen. Arbetssjukdomar hänförs till *det år de anmäls*, oavsett när den skadliga påverkan förevarit.

I begreppet arbetsskador ingår även trafikolycksfall (d v s olyckor vid färd till, från och mellan arbetsplatser). Trafikolycksfall som inträffat utanför arbetstiden (färdolycksfall) på väg till eller från arbetet räknas inte in i arbetsskadestatistiken (men är ersättningsbara från försäkringskassan) och behandlas därför inte närmare denna rapport.

De uppgifter som rapporteras för varje arbetsskada är bl. a uppgifter om den skadade, arbetsgivare, arbetssituation, skadans omfattning och skadeförlopp. Dessa uppgifter dataregistreras till vissa delar. Trolig frånvaro anges också på blanketten.

När det gäller arbetsolycksfall görs manuell kodning och komplettering endast i de fall det är fråga om frånvaro under minst en dag, vilket också är de skador som redovisas i den nu aktuella statistiken. Om ingen uppgift om frånvaro finns i anmälan registreras skadan med förmodat 4-14 dagar sjukfrånvaro.

För att ha en möjlighet att beräkna skadefrekvenser samt göra jämförelser mellan olika år och branscher måste det finnas uppgifter om antalet sysselsatta. Dessa uppgifter hämtas från Statistiska Centralbyråns registerbaserade arbetsmarknadsstatistik (RAMS) som är en årlig totalräknad undersökning. RAMS baseras bl a på arbetsgivarnas kontrolluppgifter och

självdeklarationer från egna företagare. RAMS har emellertid en lång framställningstid (ca ett år), varför vi i föreliggande arbetsskadestatistik har valt att använda RAMS2019.

Gruppindelningen i statistiken bygger på den så kallade SNI-koden (Svenskt näringslivs index) som beror på arbetsställets sysselsättningslag, Idag kodas enligt SNI2007. Rapporten har i tillämpliga delar delats upp i från statistikunderlaget tillgängliga näringsgrenar:

Näringsgren	SNI2007
Bygg- och anläggning	411+412+421+422+429+431+43310+43330+43912+43999
Takarbeten av plåt	43911
Elinstallationer	43210
Ventilationsarbeten	43222
VVS-arbeten	43222
Måleri	43341
Glasmästeriarbeten	43342
Maskinentreprenad	43991
Övriga inom byggverksamhet	Övriga inom huvudgrupp 41, 42, 43

Ett betydande problem vid bearbetning och analys av statistiken är att det saknas tillförlitliga uppgifter om antalet sysselsatta i respektive yrke. Uppgifterna om sysselsättning inom respektive näringsgren (från RAMS) är säkrare.

I hela den svenska byggverksamheten sysselsätts cirka 362.000 personer. Inom privat byggverksamhet arbetar cirka 346.000 personer vilket innebär att sysselsatta i privat byggverksamhet utgör cirka 96 procent av samtliga i byggverksamhet i Sverige.

Professor **Björn Samuelsson**, Luleå tekniska universitet och Byggföretagen, har sammanställt rapporten.

**Pär Millstam**, Arbetsmiljöverkets statistikenhet, har svarat för registeruttaget.

## Arbets-skador i byggverksamhet 2020

Denna sammanställning omfattar till försäkringskassan anmälda arbetsolyckor och arbetssjukdomar från företag vars huvudsakliga näring är byggverksamhet. I denna ingår både arbetare och tjänstemän.

Sammanställningen omfattar både privat och offentlig sektor, där inte annat anges.

Endast arbetsolyckor som medfört minst en dags sjukfrånvaro ingår. Arbetssjukdomar ingår oavsett om de medfört sjukfrånvaro eller ej. Längre fram i rapporten finns ett kapitel där även anmälda olyckor utan frånvaro samt färdolycksfall redovisas sammanställda i en tabell.

Det är viktigt att känna till att inte alla av dessa *anmälda* arbetsolyckor blir *godkända* som arbets-skador.

### **Hela byggverksamheten 2020**

Byggverksamheten omfattar företag inom bygg- och anläggning, byggnadsplåtslageri, elinstallation, ventilation, VVS, måleri, glasmästeri och maskinentreprenad. Dessa grupper redovisas närmare nedan. I totala statistiken ingår även en grupp Övrigt.

	Byggverksamhet	Jämförtal	
		Tillverknings-industri (exkl bygg)	Hela riket (samtliga förvärvsarbetande)
Antal sysselsatta	362.000	514.000	5.062.000
Antal arbetsolyckor	3.721	4.969	33.045
Arbetsolyckor/1000 personer	10,3	9,7	6,5
Antal arbetssjukdomar	445	1,541	19.542
Arbetssjukdomar/1000 personer	1,2	3,0	3,9
Dödsolyckor	10	4	24

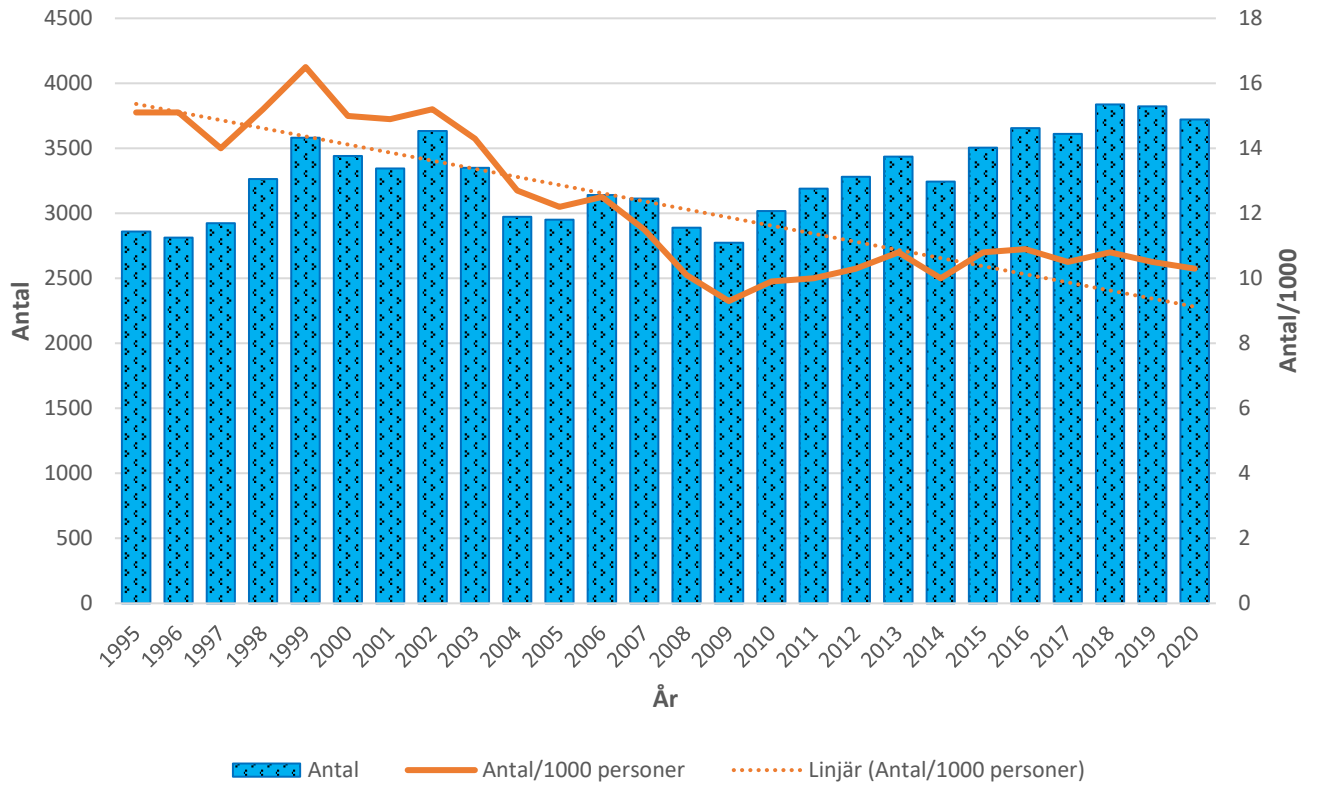


### Arbetsolyckor och arbetssjukdomar 1995 - 2020

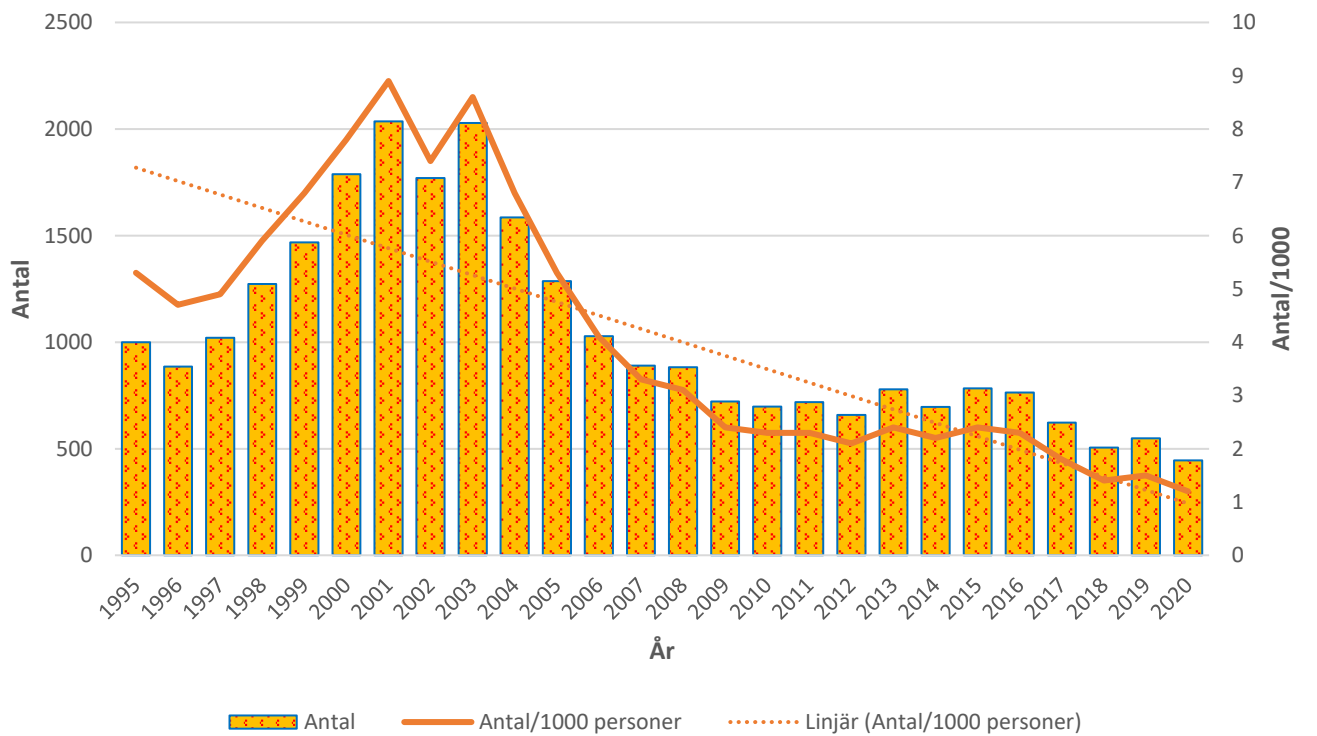
År	1995	1996	1997	1998	1999	2000	2001	2002	2003	2004	2005	2006	2007
Arbetsolyckor antal	2 860	2 814	2 923	3 265	3 582	3 440	3 345	3 634	3 351	2 974	2 951	3 140	3 114
Arbetsolyckor /1000 personer	15,1	15,1	14,0	15,2	16,5	15,0	14,9	15,2	14,3	12,7	12,2	12,5	11,5
Arbetssjukdomar antal	1 000	885	1 020	1 273	1 468	1 788	2 035	1 770	2 028	1 585	1 287	1 028	890
Arbetssjukdomar /1000 personer	5,3	4,7	4,9	5,9	6,8	7,8	8,9	7,4	8,6	6,8	5,3	4,1	3,3

	2008	2009	2010	2011	2012	2013	2014	2015	2016	2017	2018	2019	2020
Arbetsolyckor antal	2 890	2 774	3 018	3 189	3 280	3 437	3 245	3 505	3 656	3 610	3 838	3.824	3.721
Arbetsolyckor /1000 personer	10,1	9,3	9,9	10,0	10,3	10,8	10,0	10,8	10,9	10,5	10,8	10,5	10,3
Arbetssjukdomar antal	883	722	698	718	659	779	696	783	764	623	505	549	445
Arbetssjukdomar /1000 personer	3,1	2,4	2,3	2,3	2,1	2,4	2,2	2,4	2,3	1,8	1,4	1,5	1,2

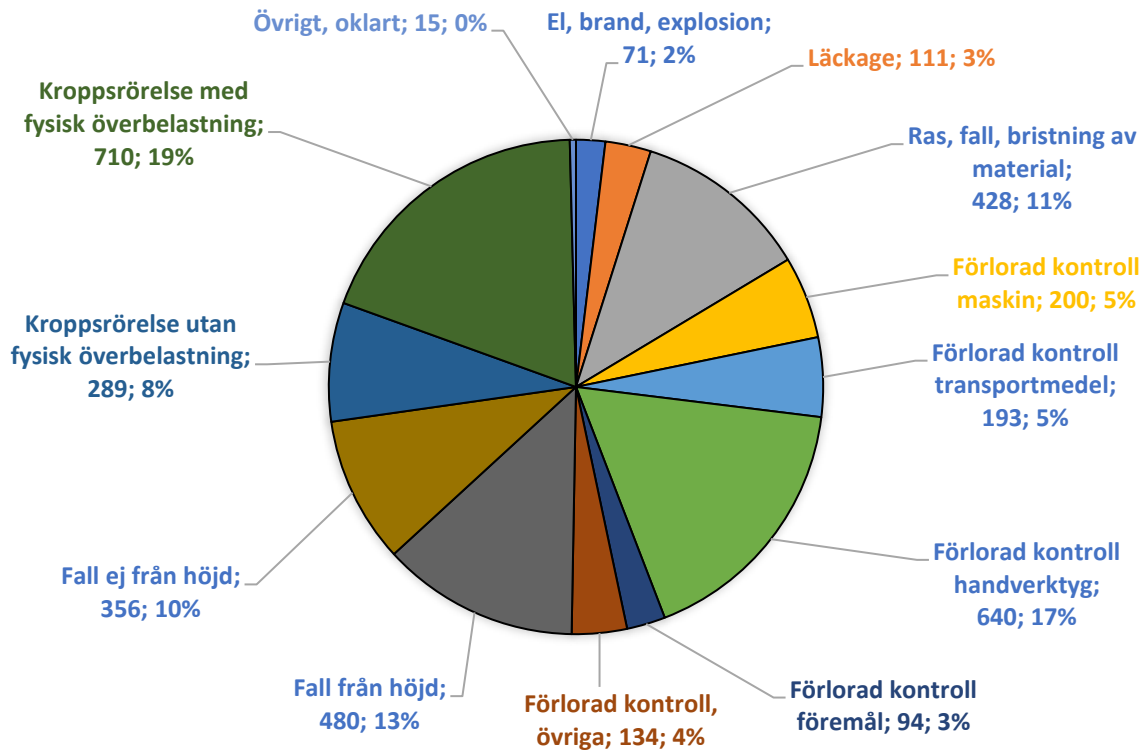
### Arbetsolyckor, hela byggverksamheten



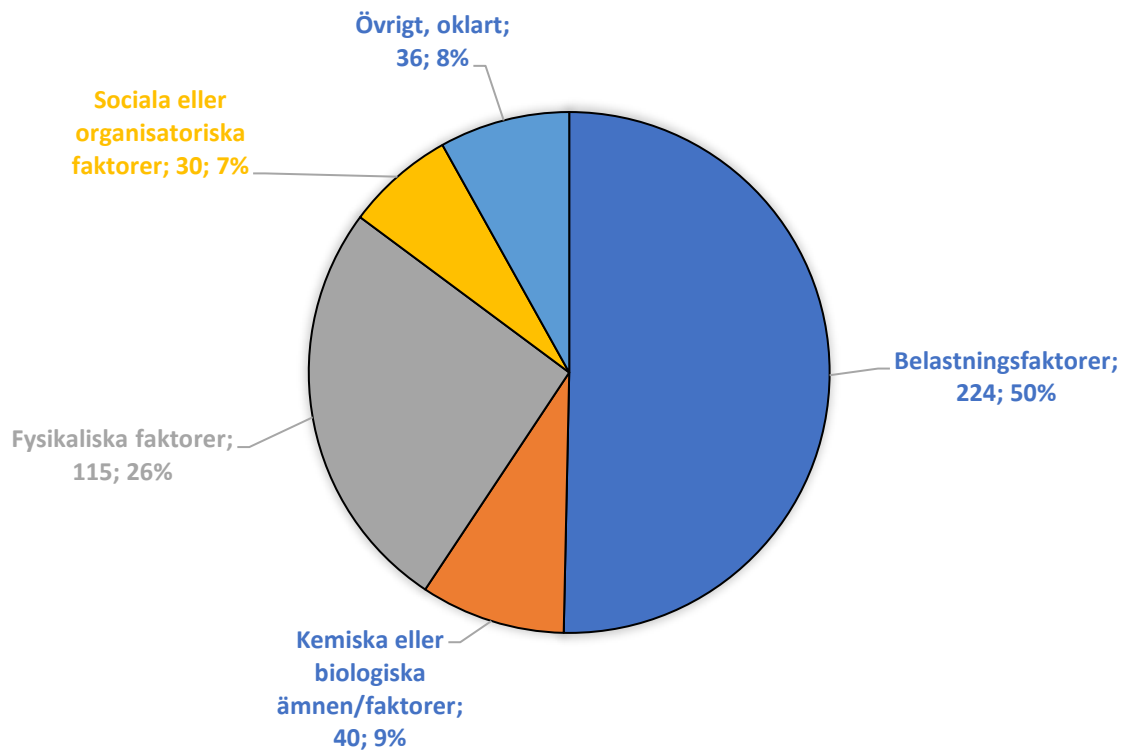
### Arbetsjukdomar, hela byggverksamheten



### Olyckor, hela byggverksamheten



### Arbetsjukdomar, hela byggverksamheten



## **Bygg- och anläggning**

228.000 personer är sysselsatta inom privat och offentlig bygg- och anläggningsindustri. Av dessa arbetar 202.000 i den privata delen.

Antal arbetsolyckor inom privat och offentlig bygg- och anläggningsverksamhet var totalt 2.255, varav 2.168 inträffade inom den privata delen.

Antal arbetsjukdomar inom privat och offentlig bygg- och anläggningsverksamhet var totalt 300, varav 282 inträffade inom den privata delen.

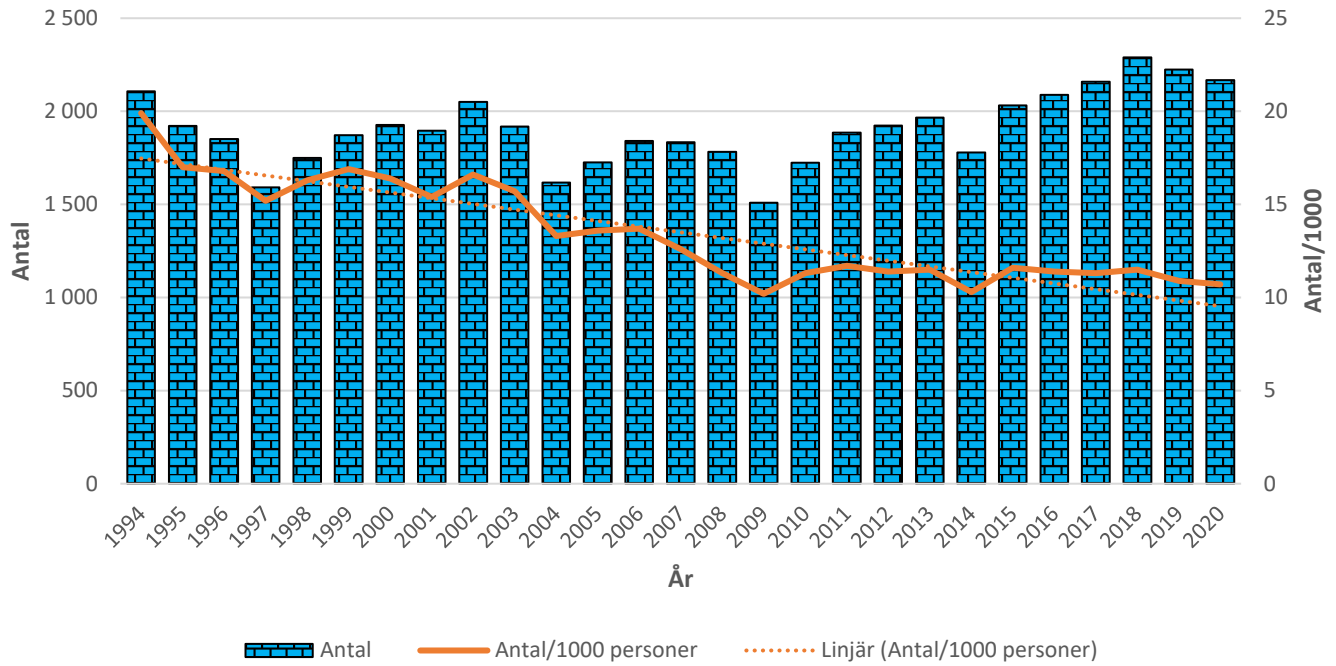
Antal sysselsatta (priv + off)	228.000
Antal arbetsolyckor (priv + off)	2.255
Arbetsolyckor/1000 personer	9,9
Antal arbetsjukdomar (priv + off)	300
Arbetsjukdomar/1000 personer	1,3
Dödsolyckor (priv + off)	9

## Arbetsolyckor och arbetssjukdomar 1994 – 2020, endast privat sektor

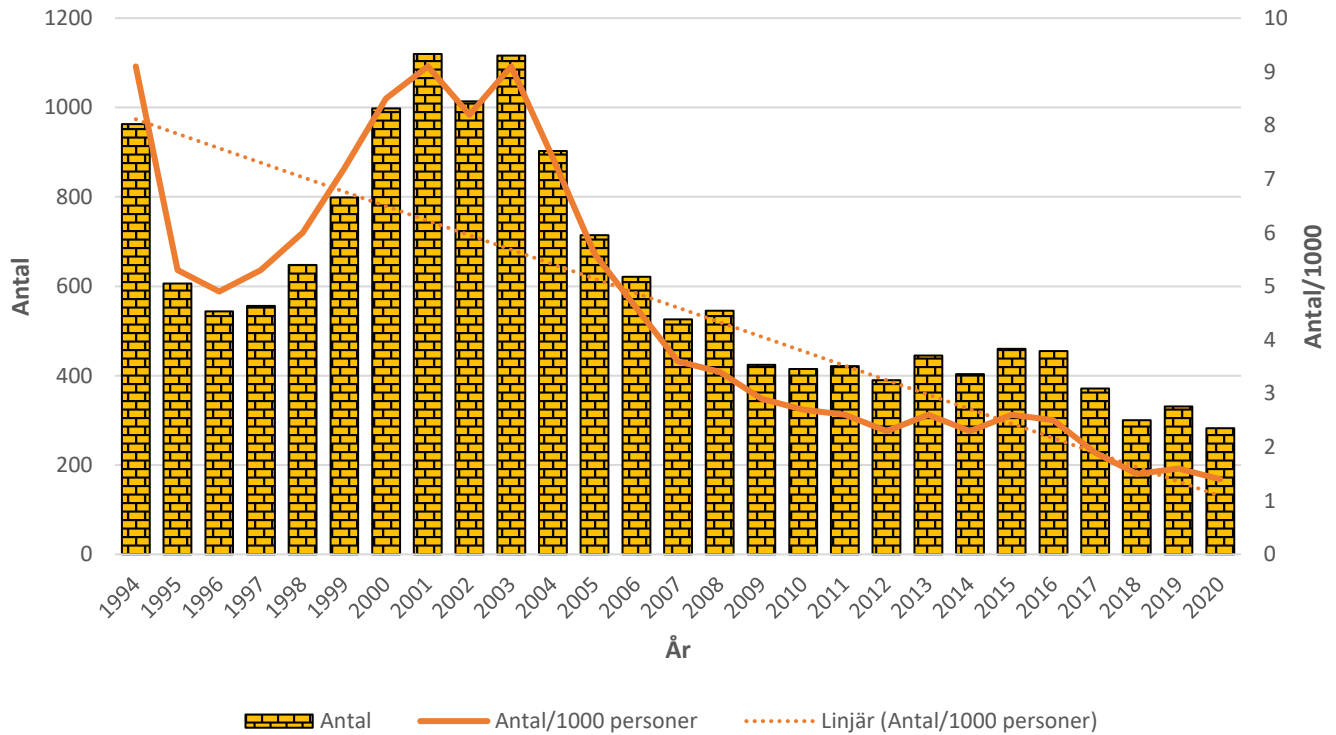
År	1994	1995	1996	1997	1998	1999	2000	2001	2002*	2003	2004	2005	2006
Antal sysselsatta (1000 pers)	106,0	113,3	109,9	104,7	107,7	110,8	117,4	123,1	123,7	122,2	121,5	126,9	134,2
Arbetsolyckor	2 108	1 921	1 851	1 592	1 750	1 872	1 927	1 895	2 050	1 918	1 617	1 726	1 840
-"/1000 personer	19,9	17,0	16,8	15,2	16,3	16,9	16,4	15,4	16,6	15,7	13,3	13,6	13,7
Arbets-sjukdomar	963	606	544	556	648	799	998	1 120	1 014	1 116	903	714	621
-"/1000 personer	9,1	5,3	4,9	5,3	6,0	7,2	8,5	9,1	8,2	9,1	7,4	5,6	4,6
Dödsfall	17	9	8	7	5	6	3	8	6	7	4	7	8

	2007	2008	2009	2010	2011	2012	2013	2014	2015	2016	2017	2018	2019	2020
Antal sysselsatta (1000 pers)	145,8	158,1	147,9	152,5	160,3	169,1	171,7	172,3	175,6	182,7	191,0	198,4	203,6	201,9
Arbetsolyckor	1834	1782	1509	1724	1886	1923	1966	1779	2032	2089	2158	2290	2224	2168
-"/1000 personer	12,6	11,3	10,2	11,3	11,7	11,4	11,5	10,3	11,6	11,4	11,3	11,5	10,9	10,7
Arbets-sjukdomar	526	545	424	415	421	390	445	403	460	455	371	300	331	282
-"/1000 personer	3,6	3,4	2,9	2,7	2,6	2,3	2,6	2,3	2,6	2,5	1,9	1,5	1,6	1,4
Dödsfall	11	14	8	9	7	5	4	5	4	5	4	8	3	9

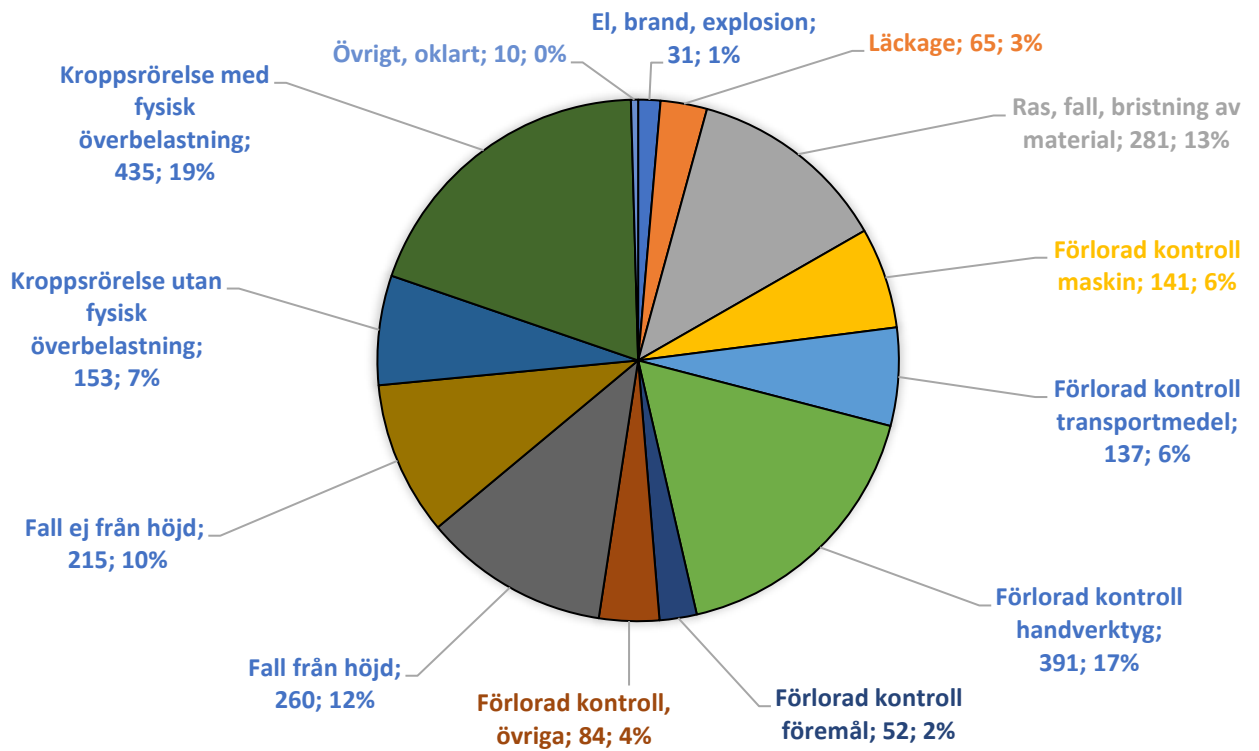
### Arbetsolyckor, bygg- och anläggning, privat sektor



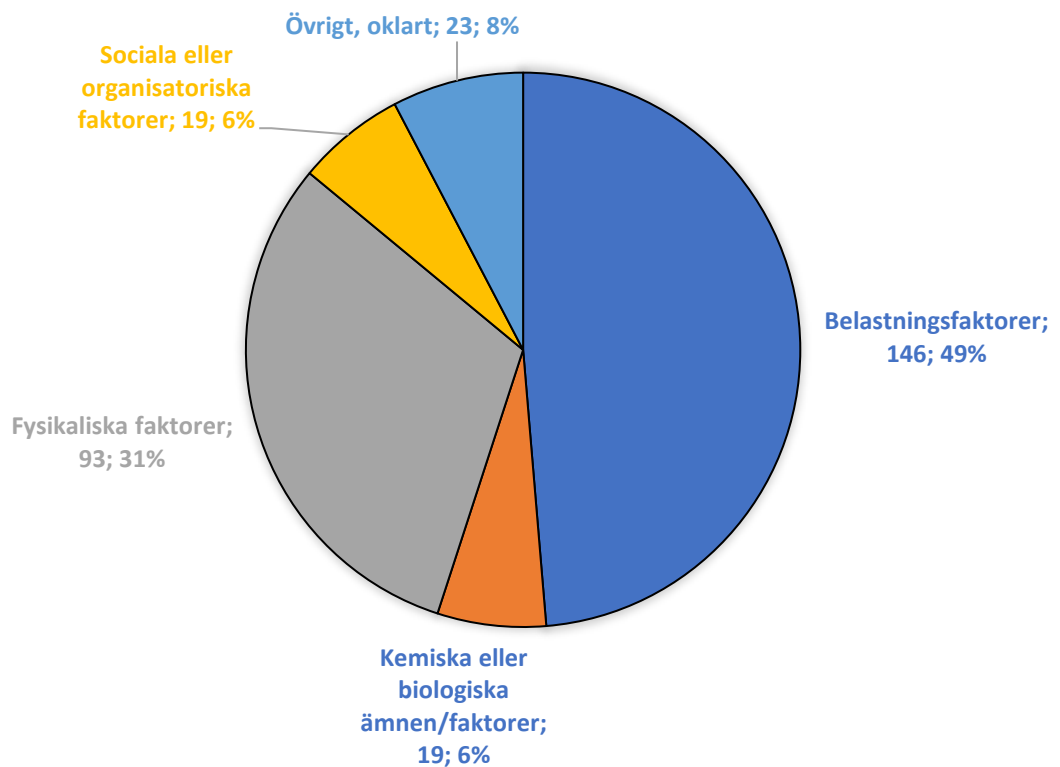
### Arbetssjukdomar, bygg- och anläggning, privat sektor



### Olyckor, bygg- och anläggning



### Arbetsjukdomar, bygg- och anläggning



## **Byggnadsplåtslageri**

Byggnadsplåtslageri sysselsätter ca 7.600 personer. Näringsgrenen omfattar tillverkning av takplåtdetaljer och montering av sådana detaljer, alltså takarbeten av plåt.

Antal arbetsolyckor inom Byggnadsplåtslageri var totalt 100.

Antal arbetssjukdomar inom Byggnadsplåtslageri var totalt 11.

Antal sysselsatta	7.600
Antal arbetsolyckor	100
Arbetsolyckor/1000 personer	13,2
Antal arbetssjukdomar	11
Arbetssjukdomar/1000 personer	1,4
Dödsolyckor	0

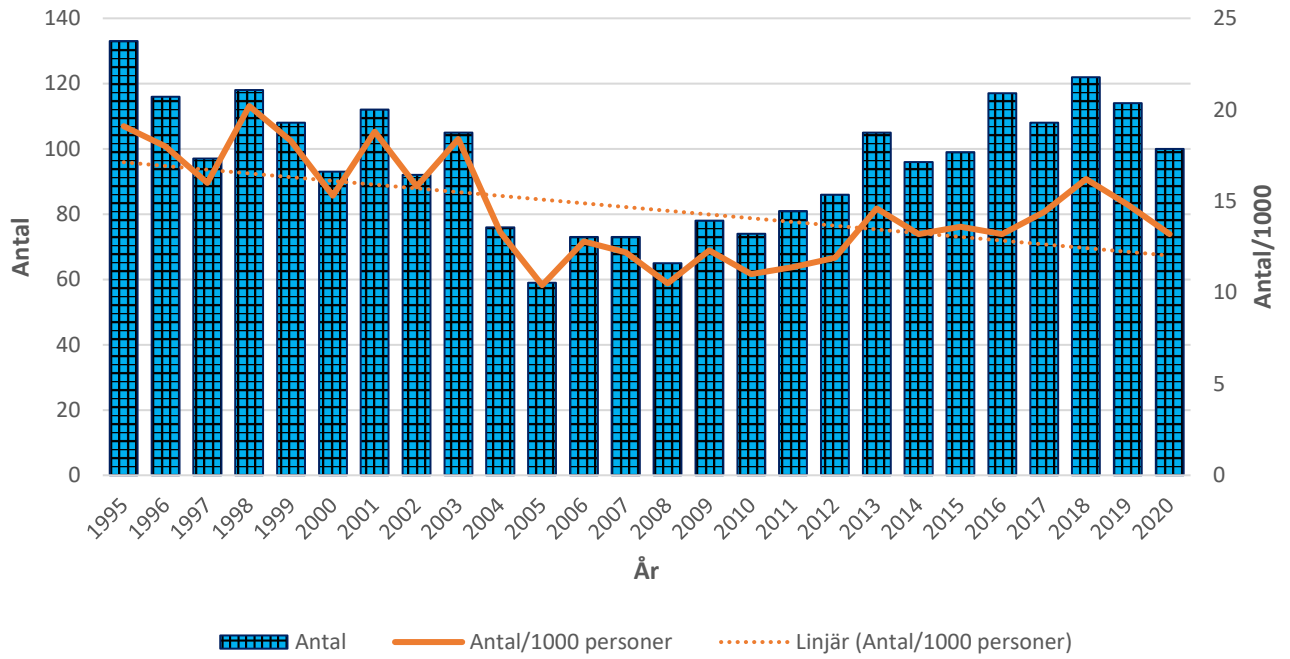


## Arbetsolyckor och arbetssjukdomar 1995 – 2020

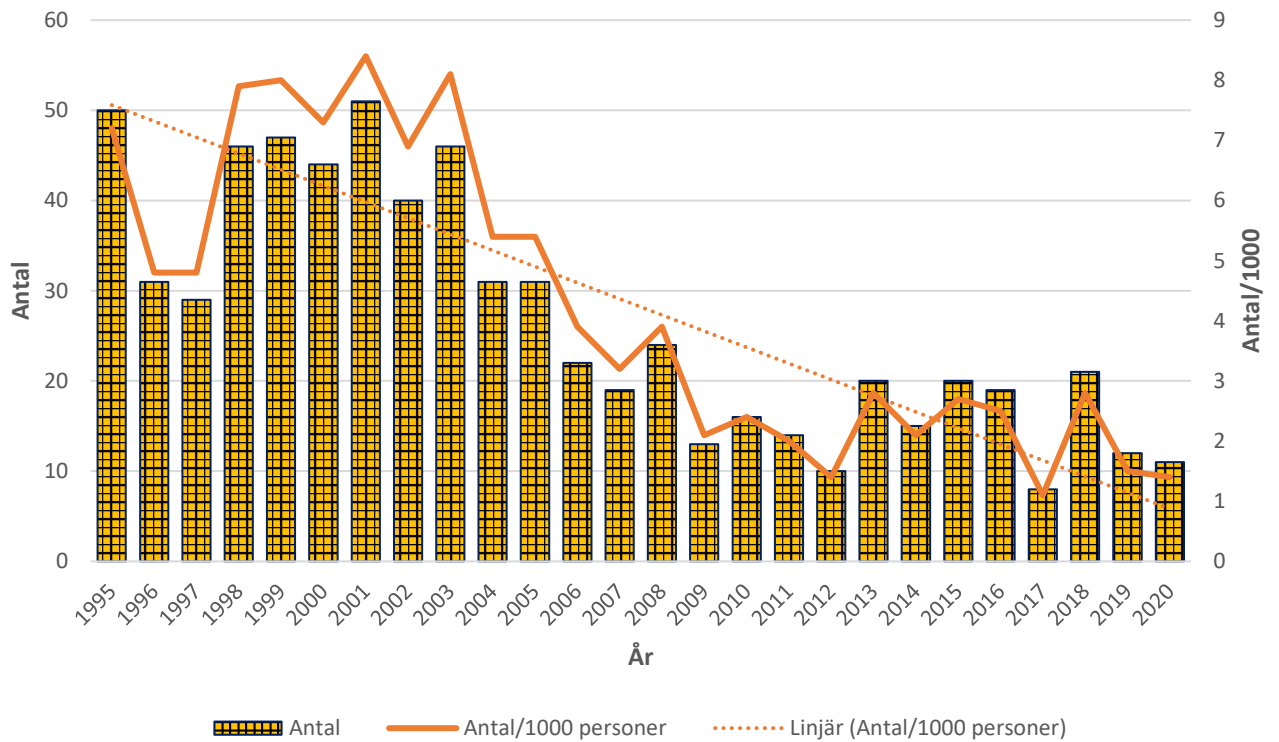
	1995	1996	1997	1998	1999	2000	2001	2002	2003	2004	2005	2006	2007
Arbetsolyckor antal	133	116	97	118	108	93	112	92	105	76	59	73	73
Arbetsolyckor /1000 personer	19,1	18,0	16,0	20,2	18,3	15,3	18,8	15,8	18,4	13,3	10,4	12,8	12,2
Arbetssjukdomar antal	50	31	29	46	47	44	51	40	46	31	31	22	19
Arbetssjukdomar /1000 personer	7,2	4,8	4,8	7,9	8,0	7,3	8,4	6,9	8,1	5,4	5,4	3,9	3,2

	2008	2009	2010	2011	2012	2013	2014	2015	2016	2017	2018	2019	2020
Arbetsolyckor antal	65	78	74	81	86	105	96	99	117	108	122	114	100
Arbetsolyckor /1000 personer	10,5	12,3	11,0	11,4	11,9	14,6	13,2	13,6	13,2	14,4	16,2	14,8	13,2
Arbetssjukdomar antal	24	13	16	14	10	20	15	20	19	8	21	12	11
Arbetssjukdomar /1000 personer	3,9	2,1	2,4	2,0	1,4	2,8	2,1	2,7	2,5	1,1	2,8	1,5	1,4

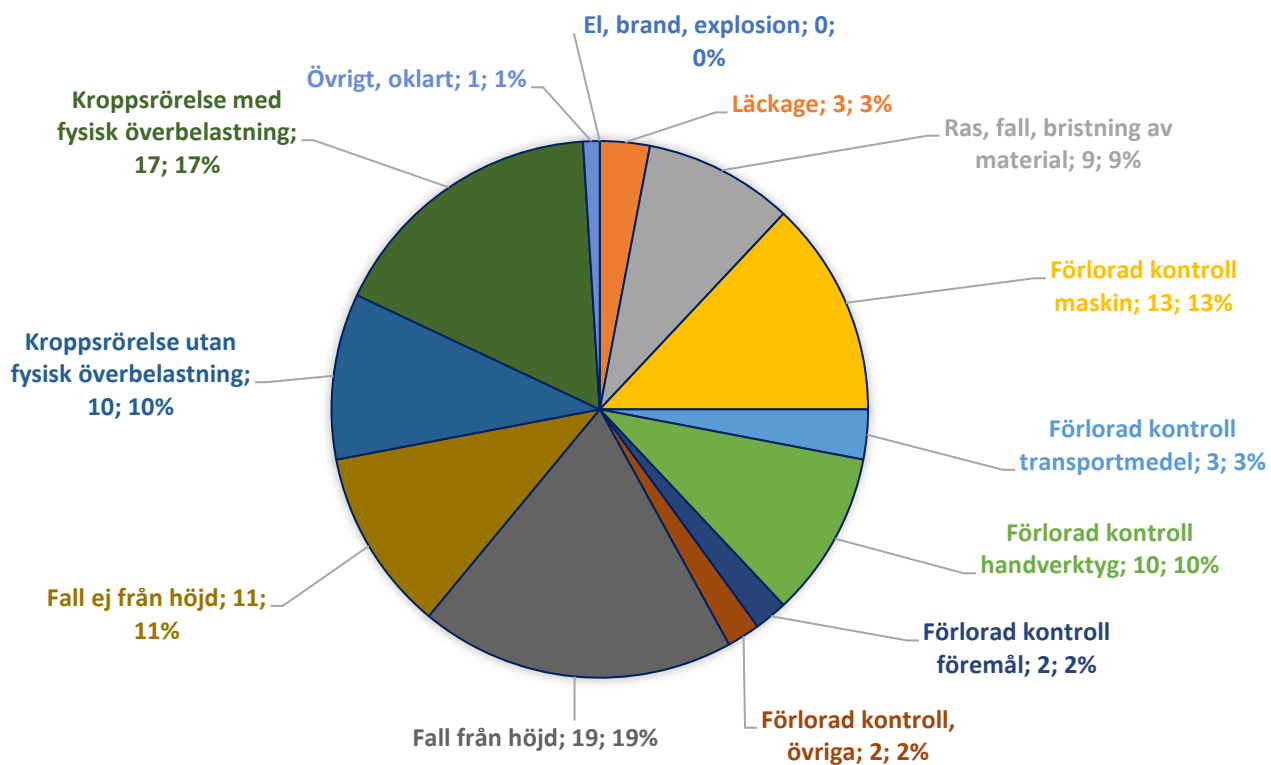
### Arbetsolyckor, byggnadsplåtslageri



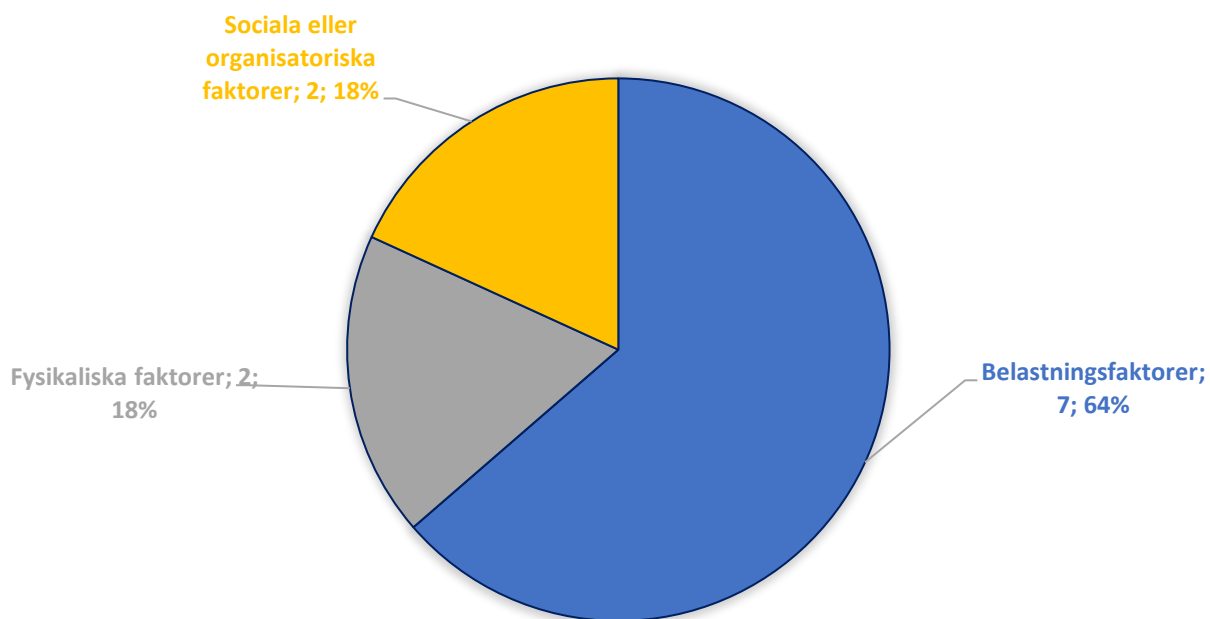
### Arbetssjukdomar, byggnadsplåtslageri



### Olyckor, byggnadsplåtslageri



### Arbetsjukdomar, byggnadsplåtslageri



## **Elinstallation**

Elinstallation sysselsätter ca 47.900 personer. Näringsgrenen omfattar elektrisk installation i husbyggnader och anläggningar.

Antal arbetsolyckor inom Elinstallation var totalt 412.

Antal arbetssjukdomar inom Elinstallation var totalt 27.

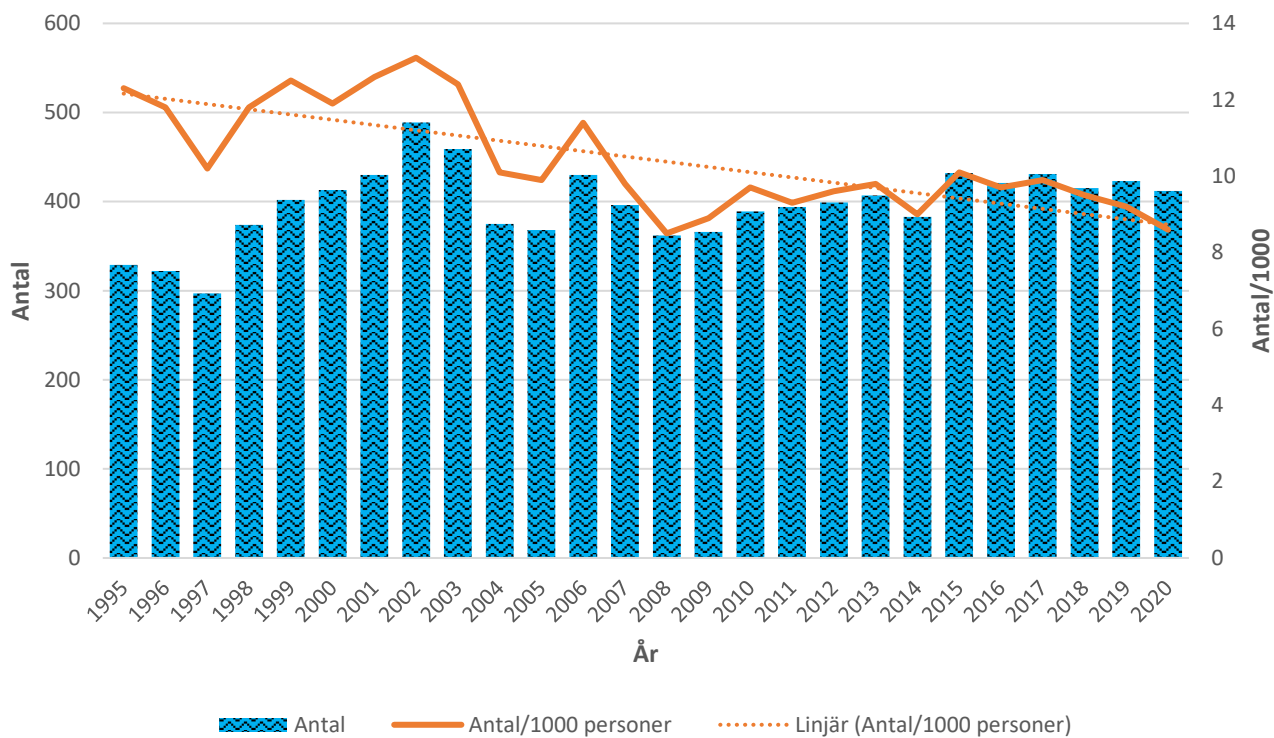
Antal sysselsatta	47.900
Antal arbetsolyckor	412
Arbetsolyckor/1000 personer	8,6
Antal arbetssjukdomar	27
Arbetssjukdomar/1000 personer	0,6
Dödsolyckor	0

## Arbetsolyckor och arbetssjukdomar 1995 – 2020

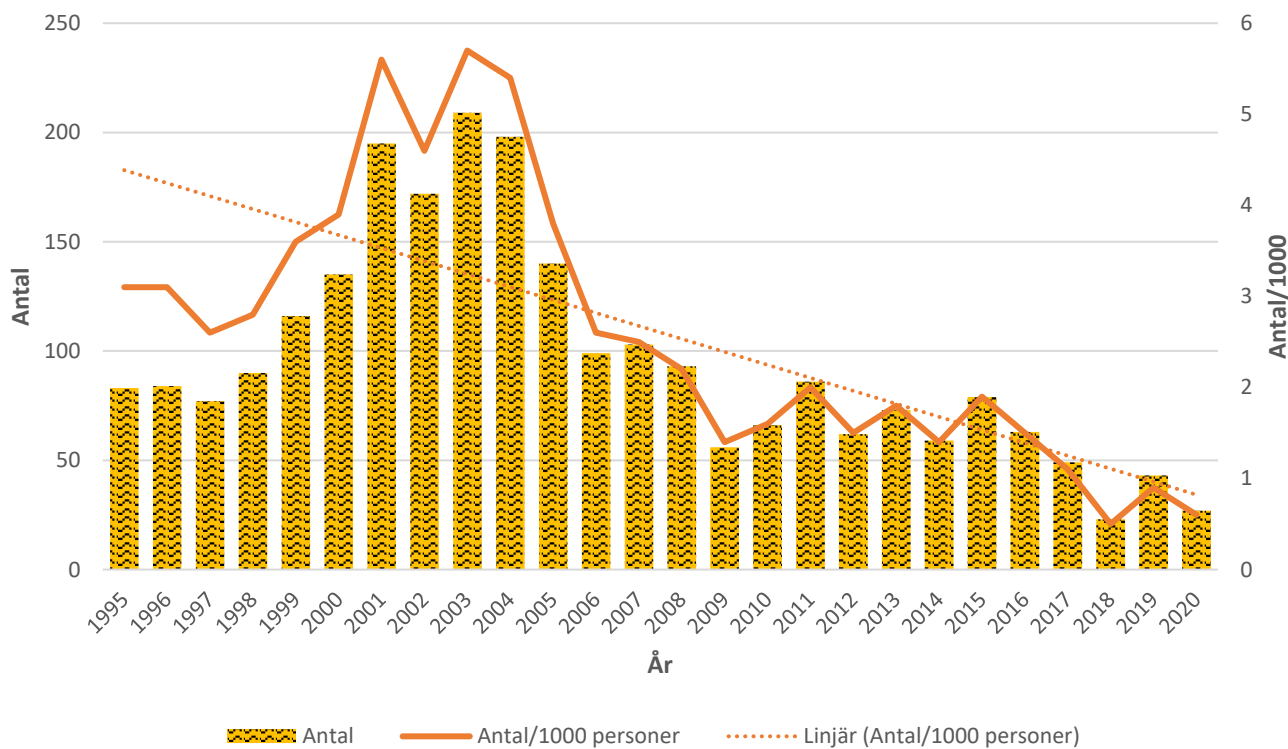
	1995	1996	1997	1998	1999	2000	2001	2002	2003	2004	2005	2006	2007
Arbetsolyckor antal	329	322	297	374	402	413	430	489	459	375	368	430	396
Arbetsolyckor /1000 personer	12,3	11,8	10,2	11,8	12,5	11,9	12,6	13,1	12,4	10,1	9,9	11,4	9,8
Arbetssjukdomar antal	83	84	77	90	116	135	195	172	209	198	140	99	103
Arbetssjukdomar /1000 personer	3,1	3,1	2,6	2,8	3,6	3,9	5,6	4,6	5,7	5,4	3,8	2,6	2,5

	2008	2009	2010	2011	2012	2013	2014	2015	2016	2017	2018	2019	2020
Arbetsolyckor antal	362	366	389	394	399	407	383	432	421	431	415	423	412
Arbetsolyckor /1000 personer	8,5	8,9	9,7	9,3	9,6	9,8	9,0	10,1	9,7	9,9	9,5	9,2	8,6
Arbetssjukdomar antal	93	56	66	86	62	73	59	79	63	49	23	43	27
Arbetssjukdomar /1000 personer	2,2	1,4	1,6	2,0	1,5	1,8	1,4	1,9	1,5	1,1	0,5	0,9	0,6

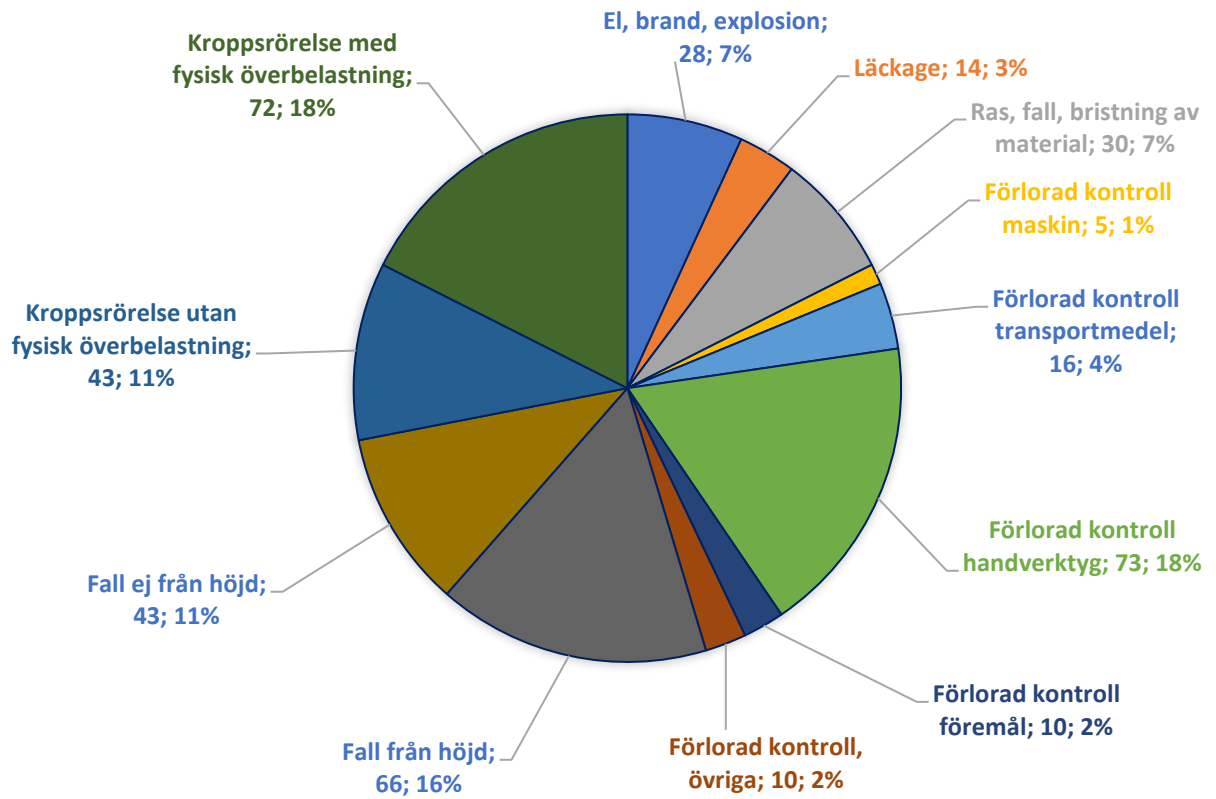
### Arbetsolyckor, elinstallation



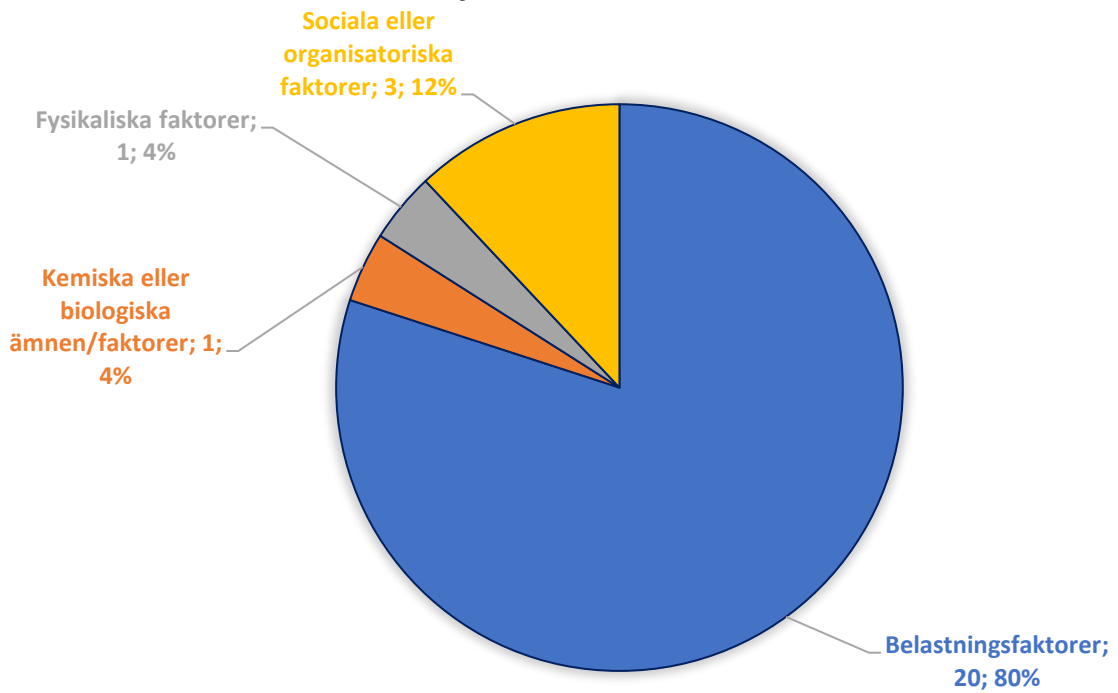
### Arbetsjukdomar, elinstallation



### Olyckor, elinstallation



### Arbetsjukdomar, elinstallation



## **Ventilation**

10.800 personer är sysselsatta med installation av ventilationsanordningar.

Antal arbetsolyckor vid ventilationsarbeten var totalt 109.

Antal arbetsjukdomar vid ventilationsarbeten var totalt 6.

Antal sysselsatta	10.800
Antal arbetsolyckor	109
Arbetsolyckor/1000 personer	10,4
Antal arbetsjukdomar	6
Arbetsjukdomar/1000 personer	0,6
Dödsolyckor	0

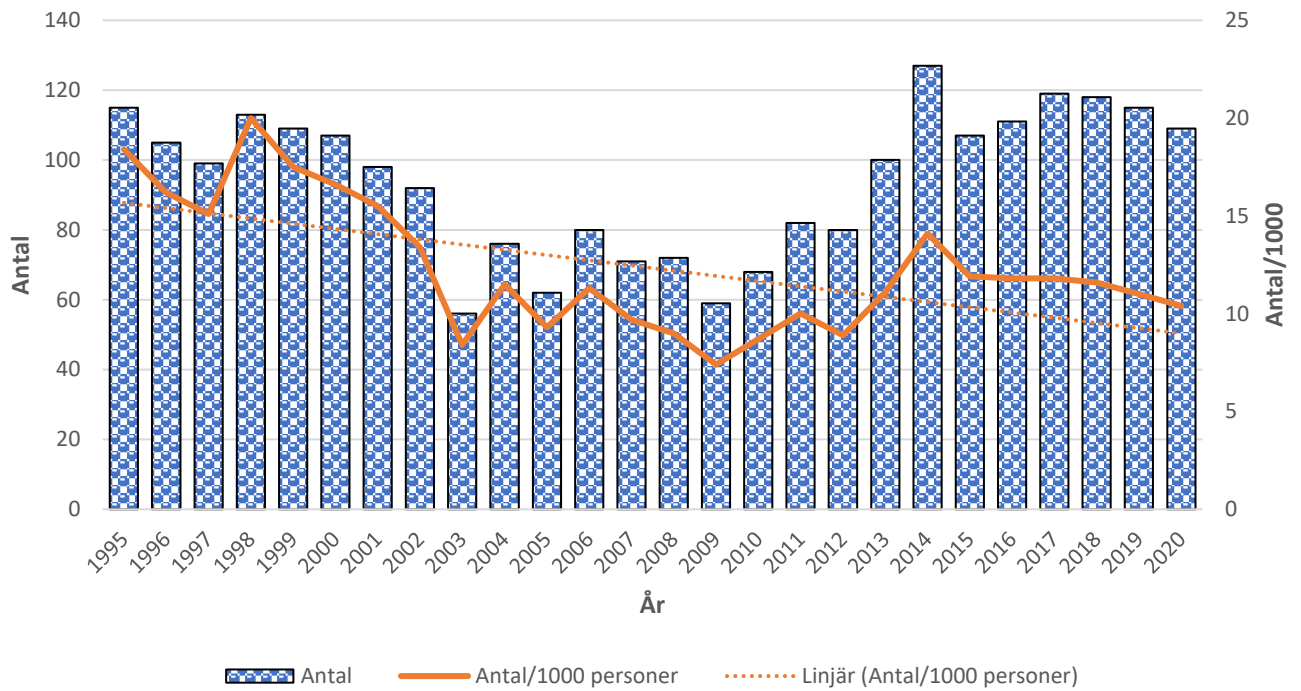


### Arbetsolyckor och arbetssjukdomar 1995 – 2020

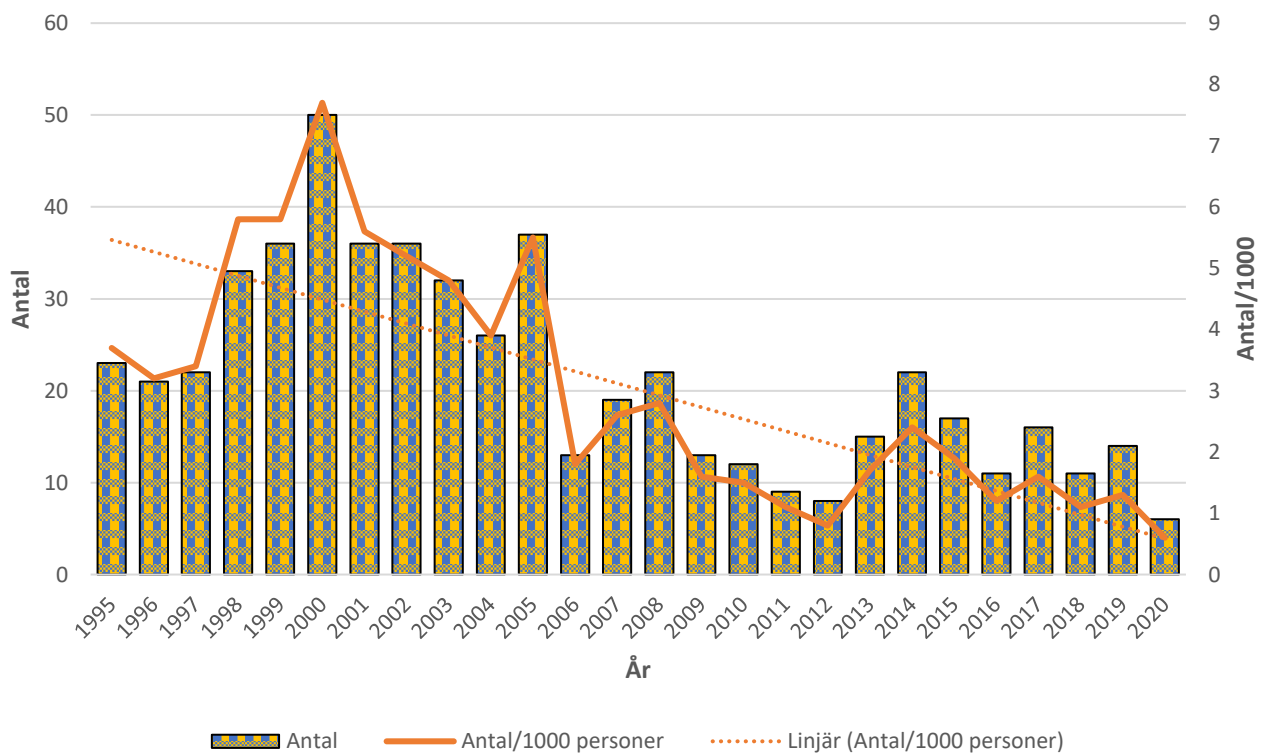
	1995	1996	1997	1998	1999	2000	2001	2002	2003	2004	2005	2006	2007
Arbetsolyckor antal	115	105	99	113	109	107	98	92	56	76	62	80	71
Arbetsolyckor /1000 personer	18,4	16,2	15,1	20,0	17,5	16,6	15,5	13,4	8,4	11,5	9,3	11,3	9,7
Arbetssjukdomar antal	23	21	22	33	36	50	36	36	32	26	37	13	19
Arbetssjukdomar /1000 personer	3,7	3,2	3,4	5,8	5,8	7,7	5,6	5,2	4,8	3,9	5,5	1,8	2,6

	2008	2009	2010	2011	2012	2013	2014	2015	2016	2017	2018	2019	2020
Arbetsolyckor antal	72	59	68	82	80	100	127	107	111	119	118	115	109
Arbetsolyckor /1000 personer	9,0	7,4	8,7	10	8,9	11,1	14,1	11,9	11,8	11,8	11,6	11,0	10,4
Arbetssjukdomar antal	22	13	12	9	8	15	22	17	11	16	11	14	6
Arbetssjukdomar /1000 personer	2,8	1,6	1,5	1,1	0,8	1,7	2,4	1,9	1,2	1,6	1,1	1,3	0,6

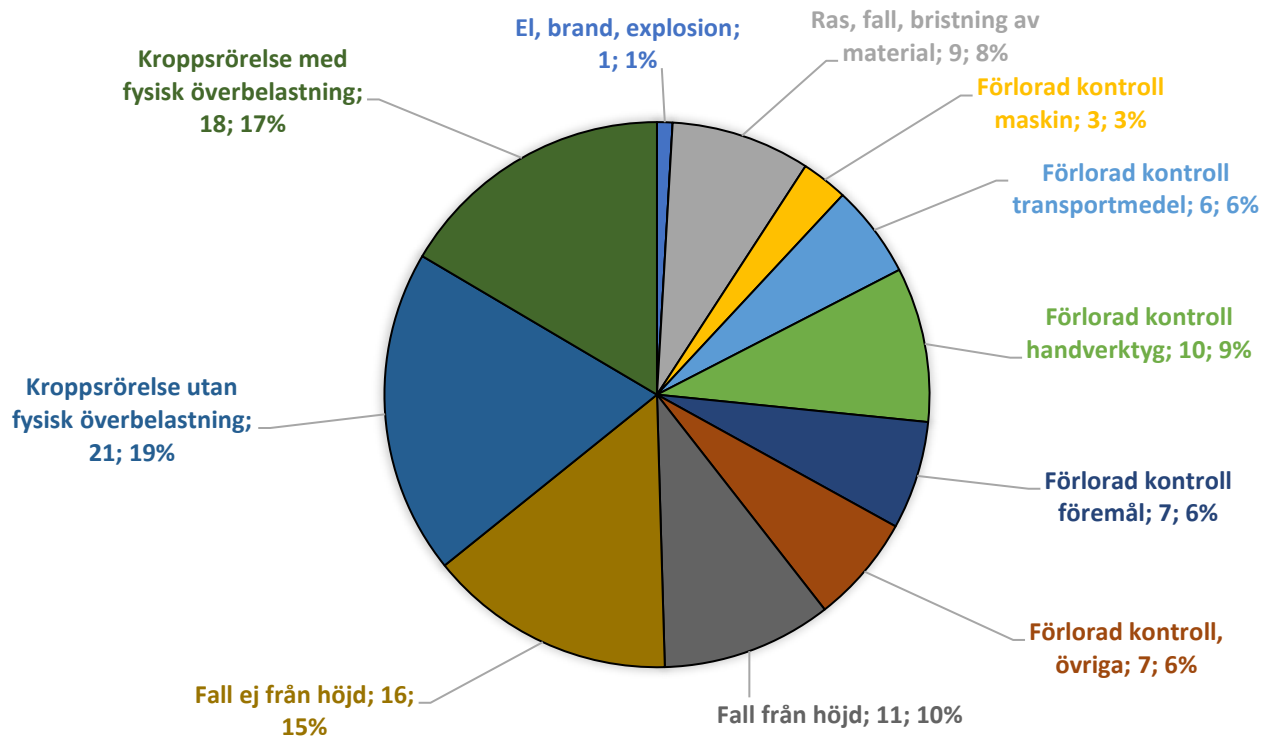
### Arbetsolyckor, ventilation



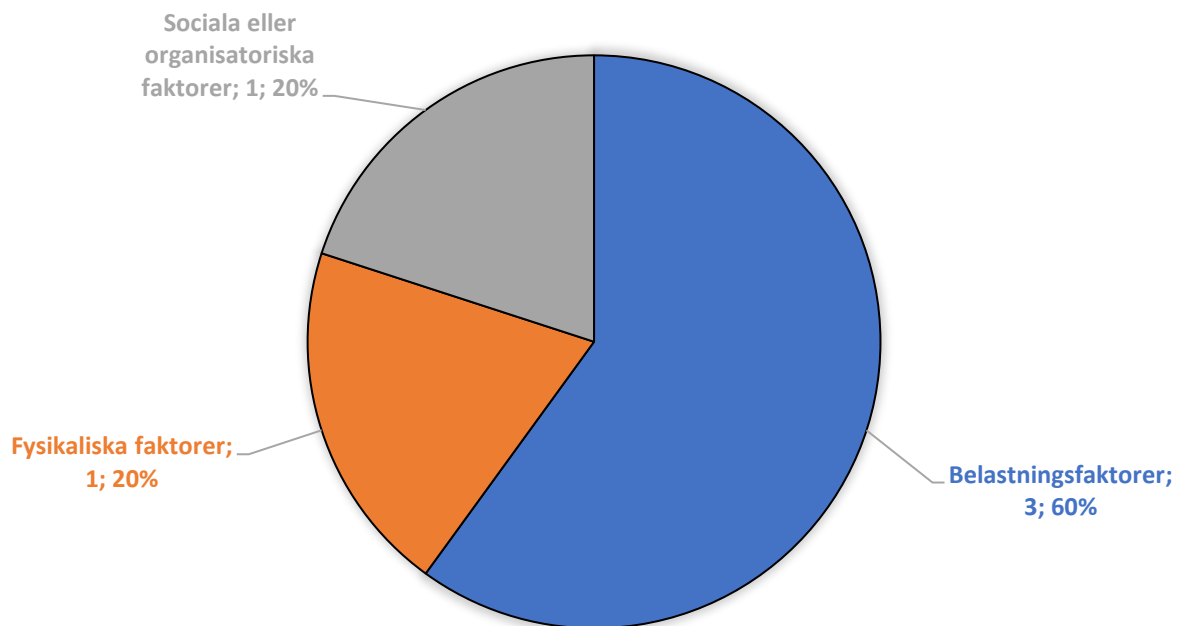
### Arbetsjukdomar, ventilation



## Olyckor, ventilation



## Arbetsjukdomar, ventilation



## VVS

26.000 personer är sysselsatta med VVS-installationsarbeten.  
(Ventilationsarbeten ingår inte i denna grupp.)

Antal arbetsolyckor inom VVS var 291

Antal arbetssjukdomar inom VVS var 33.

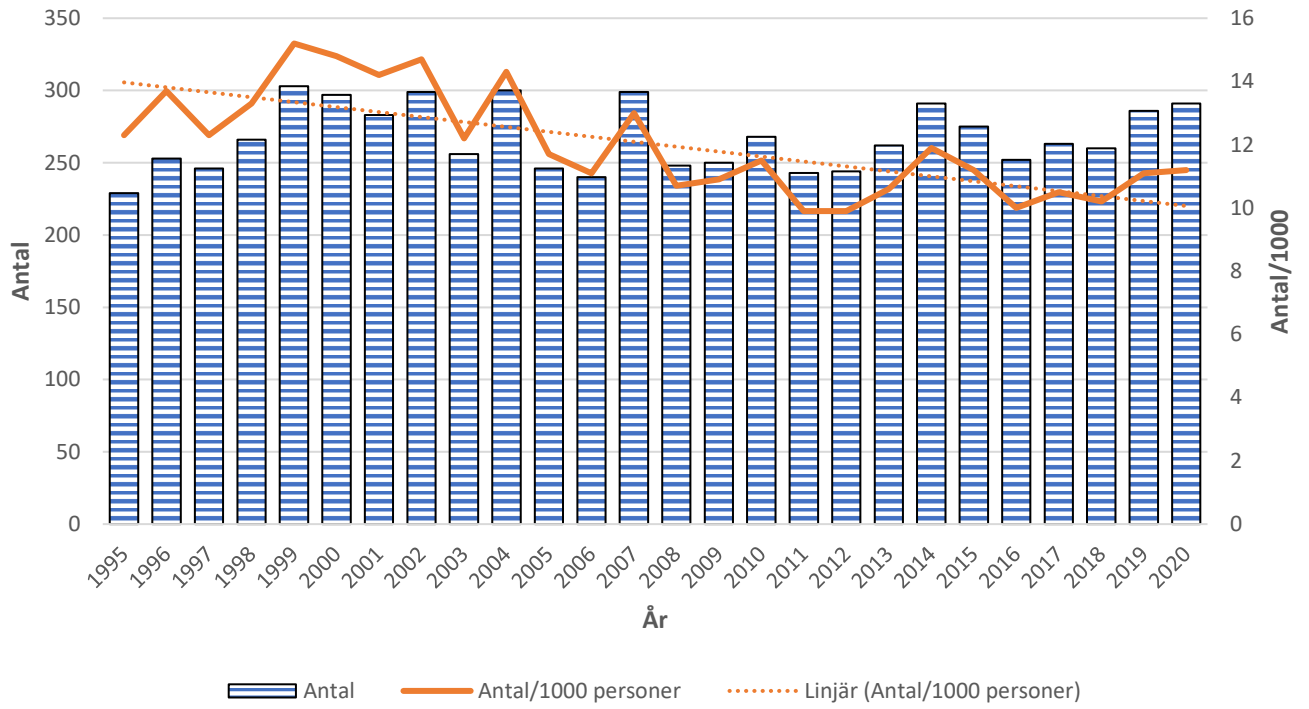
Antal sysselsatta	26.000
Antal arbetsolyckor	291
Arbetsolyckor/1000 personer	11,2
Antal arbetssjukdomar	33
Arbetssjukdomar/1000 personer	1,3
Dödsolyckor	0

### Arbetsolyckor och arbetssjukdomar 1995 – 2020

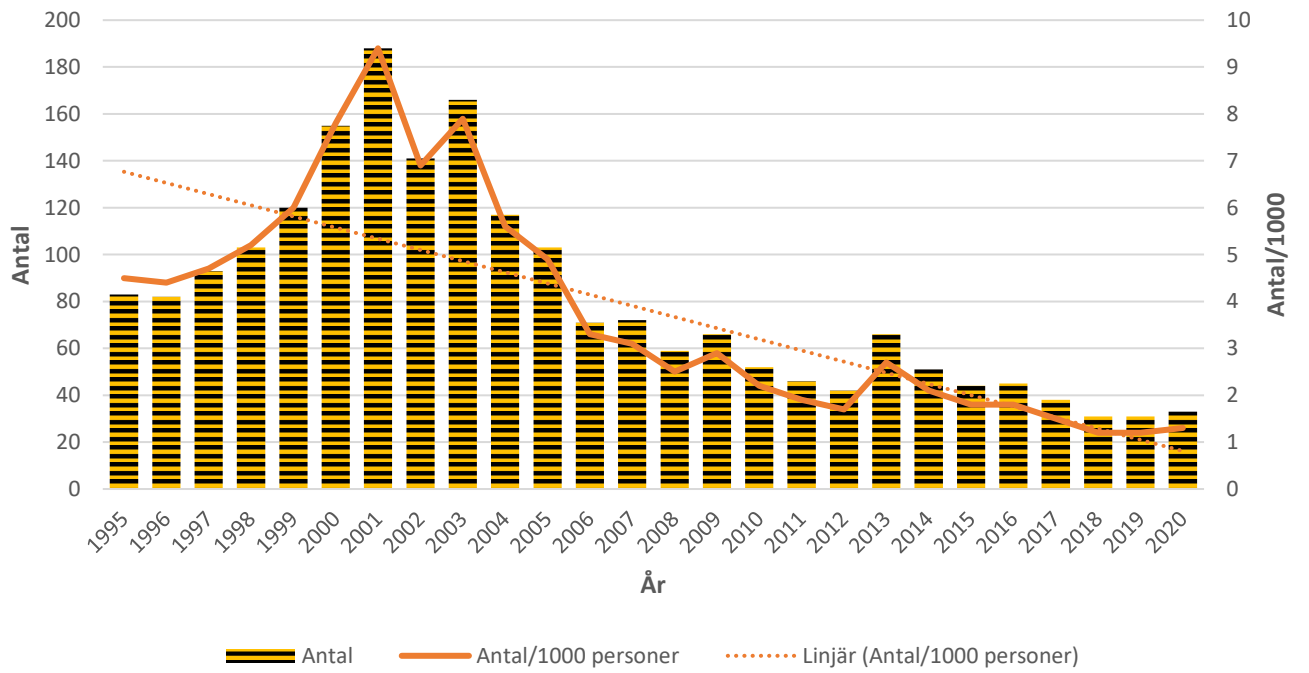
	1995	1996	1997	1998	1999	2000	2001	2002	2003	2004	2005	2006	2007
Arbetsolyckor antal	229	253	246	266	303	297	283	299	256	300	246	240	299
Arbetsolyckor /1000 personer	12,3	13,7	12,3	13,3	15,2	14,8	14,2	14,7	12,2	14,3	11,7	11,1	13,0
Arbetssjukdomar antal	83	82	93	103	120	155	188	141	166	117	103	71	72
Arbetssjukdomar /1000 personer	4,5	4,4	4,7	5,2	6	7,8	9,4	6,9	7,9	5,6	4,9	3,3	3,1

	2008	2009	2010	2011	2012	2013	2014	2015	2016	2017	2018	2019	2020
Arbetsolyckor antal	248	250	268	243	244	262	291	275	252	263	260	286	291
Arbetsolyckor /1000 personer	10,7	10,9	11,5	9,9	9,9	10,6	11,9	11,2	10,0	10,5	10,2	11,1	11,2
Arbetssjukdomar antal	59	66	52	46	42	66	51	44	45	38	31	31	33
Arbetssjukdomar /1000 personer	2,5	2,9	2,2	1,9	1,7	2,7	2,1	1,8	1,8	1,5	1,2	1,2	1,3

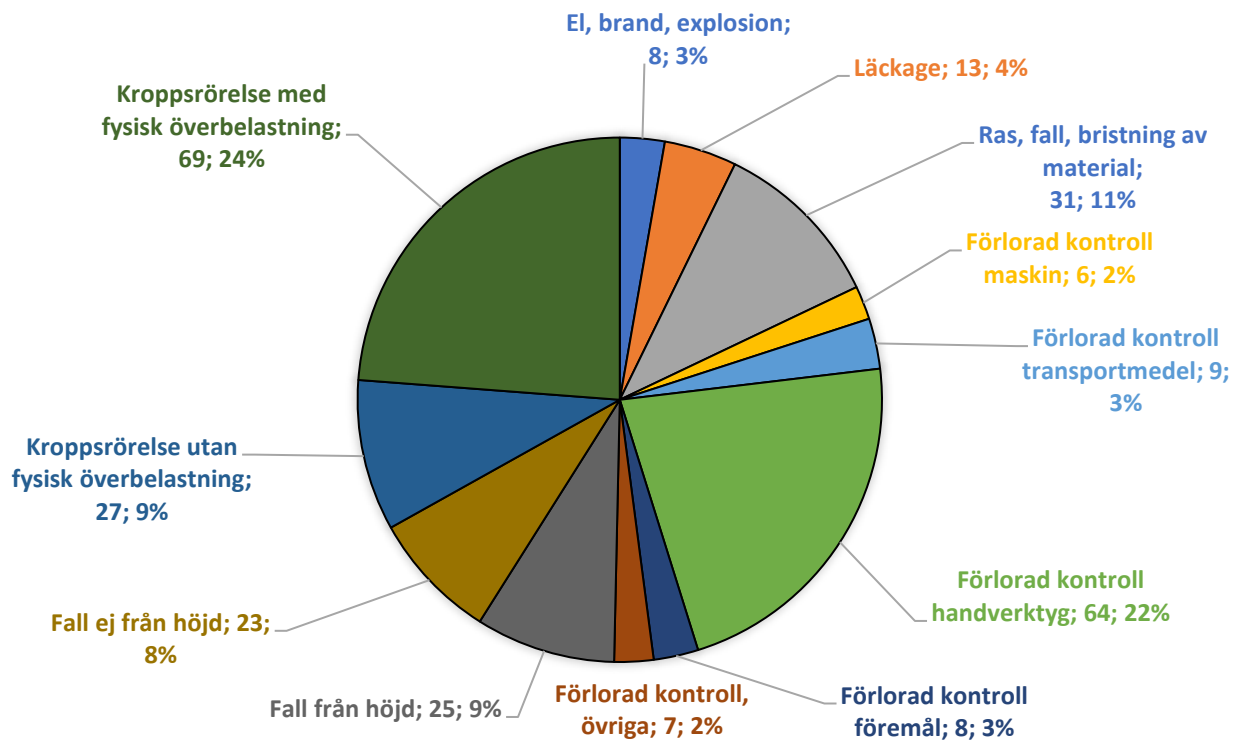
### Arbetsolyckor, VVS



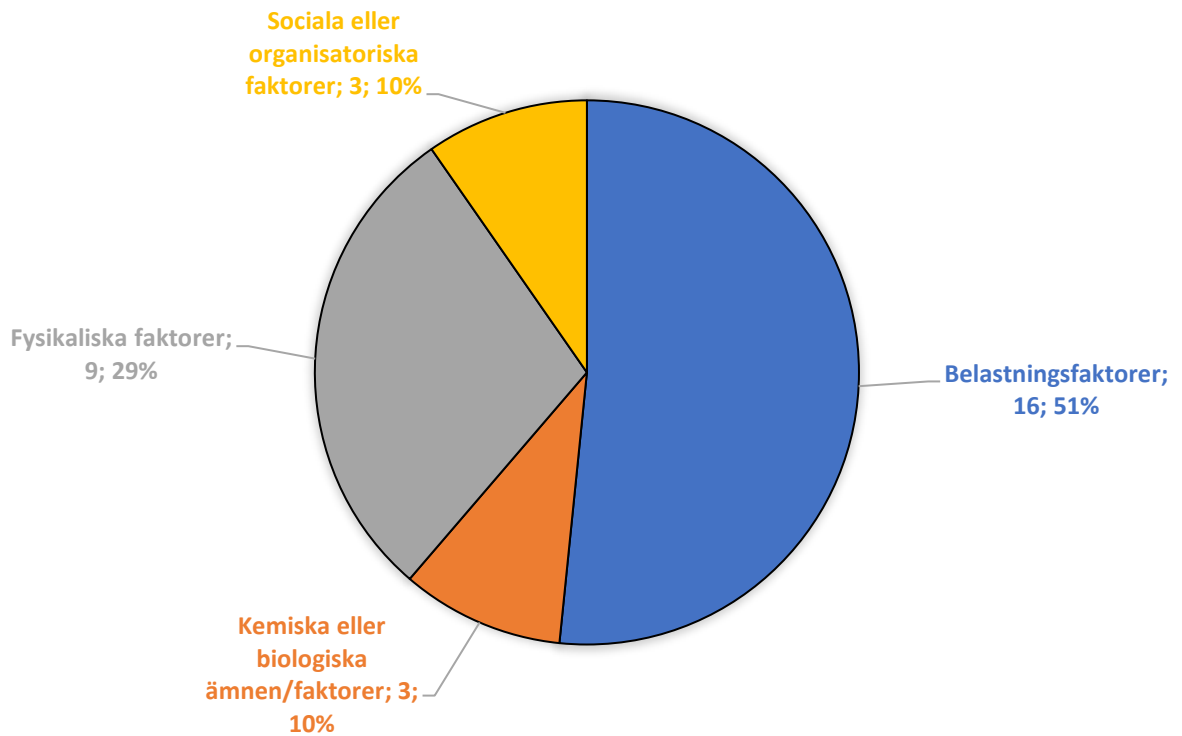
### Arbetsjukdomar, VVS



### Olyckor, VVS



### Arbetssjukdomar, VVS



## **Måleri**

19,000 personer är sysselsatta med måleriarbeten.

Antal arbetsolyckor inom måleri var 140

Antal arbetssjukdomar inom måleri var 37.

Antal sysselsatta	19,000
Antal arbetsolyckor	140
Arbetsolyckor/1000 personer	7,4
Antal arbetssjukdomar	37
Arbetssjukdomar/1000 personer	1,9
Dödsolyckor	0

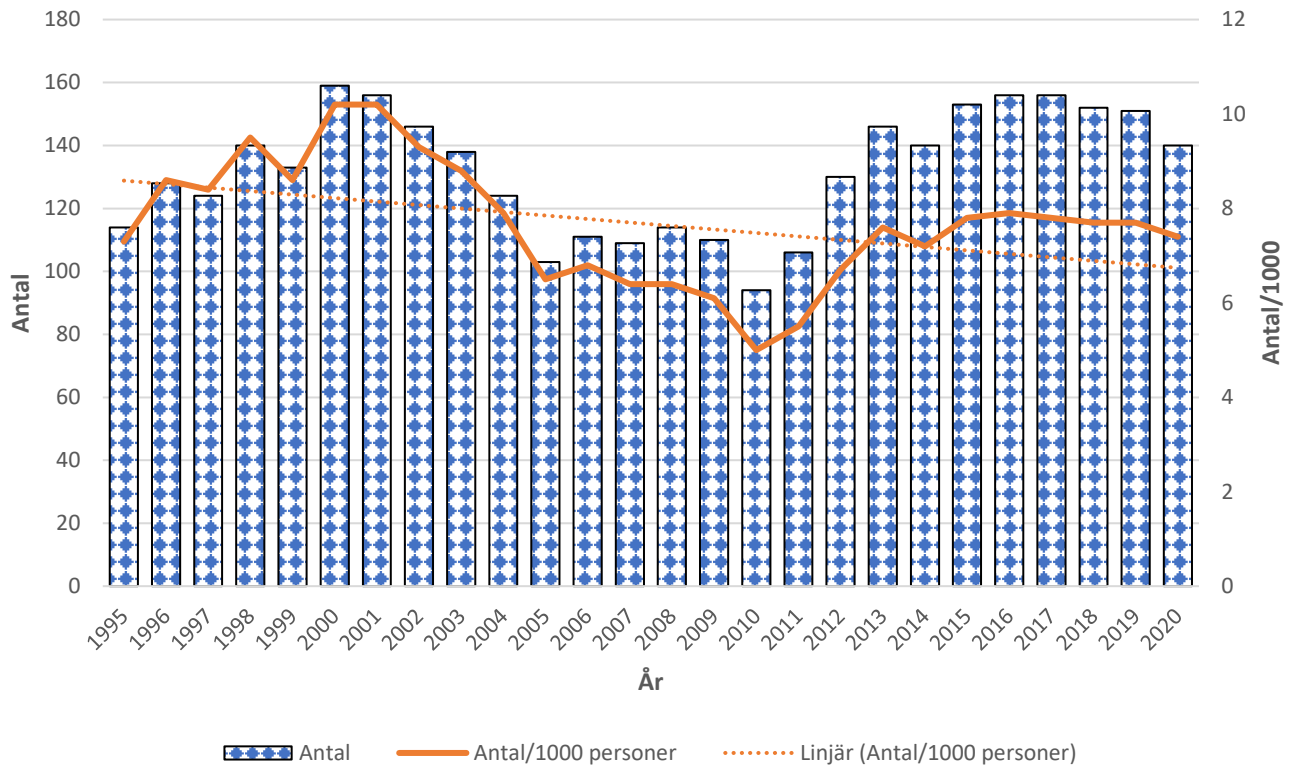


## Arbetsolyckor och arbetssjukdomar 1995 – 2020

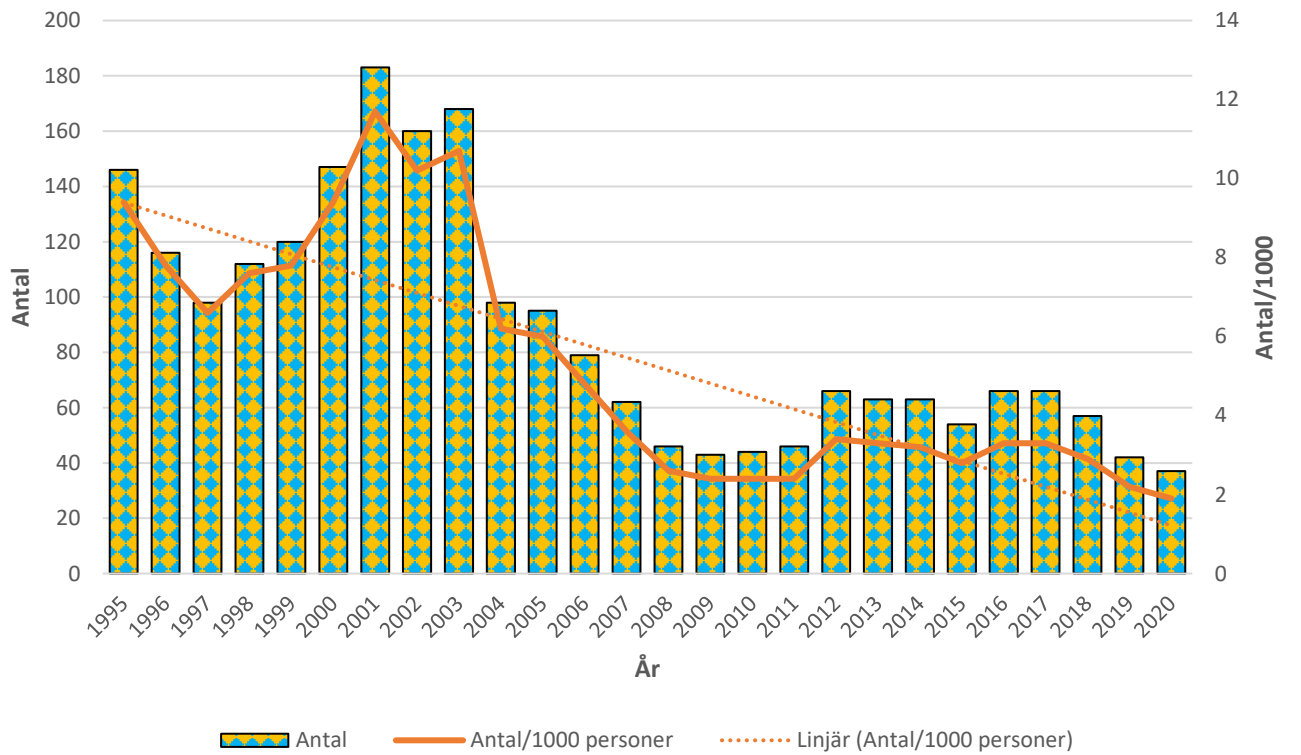
	1995	1996	1997	1998	1999	2000	2001	2002	2003	2004	2005	2006	2007
Arbetsolyckor antal	114	128	124	140	133	159	156	146	138	124	103	111	109
Arbetsolyckor /1000 personer	7,3	8,6	8,4	9,5	8,6	10,2	10,2	9,3	8,8	7,9	6,5	6,8	6,4
Arbetssjukdomar antal	146	116	98	112	120	147	183	160	168	98	95	79	62
Arbetssjukdomar /1000 personer	9,4	7,8	6,6	7,6	7,8	9,4	11,7	10,2	10,7	6,2	6,0	4,8	3,6

	2008	2009	2010	2011	2012	2013	2014	2015	2016	2017	2018	2019	2020
Arbetsolyckor antal	114	110	94	106	130	146	140	153	156	156	152	151	140
Arbetsolyckor /1000 personer	6,4	6,1	5,0	5,5	6,7	7,6	7,2	7,8	7,9	7,8	7,7	7,7	7,4
Arbetssjukdomar antal	46	43	44	46	66	63	63	54	66	66	57	42	37
Arbetssjukdomar /1000 personer	2,6	2,4	2,4	2,4	3,4	3,3	3,2	2,8	3,3	3,3	2,9	2,2	1,9

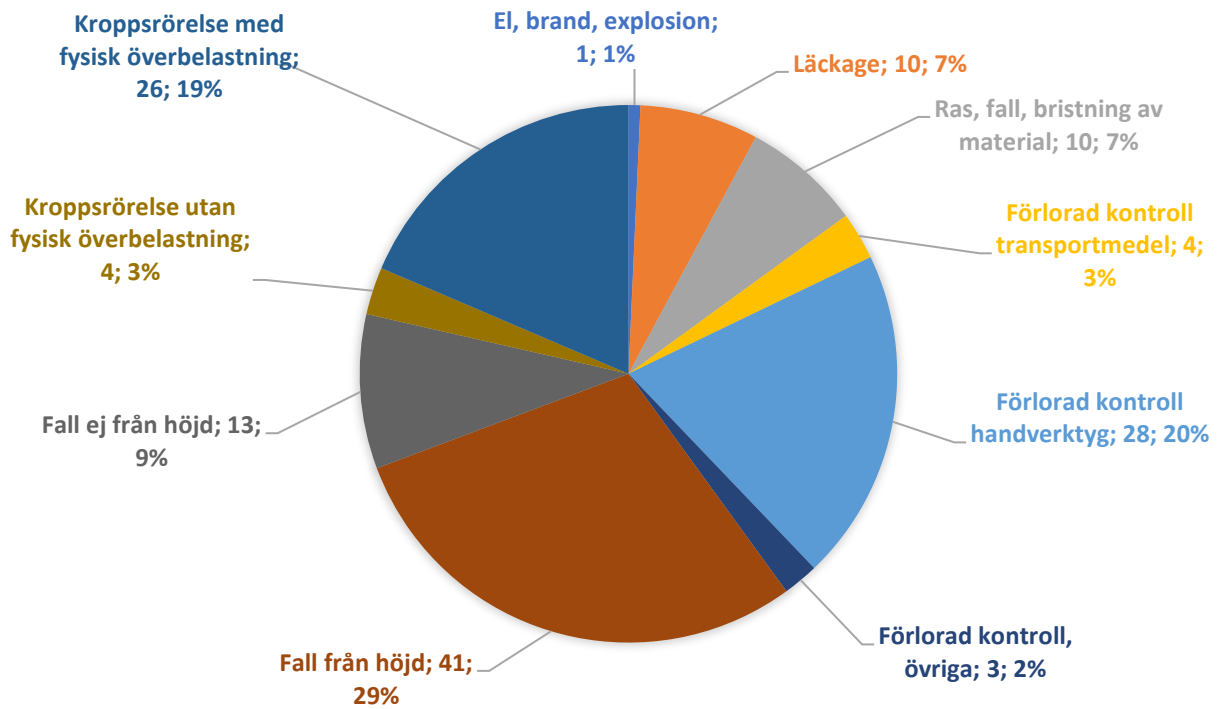
### Arbetsolyckor, måleri



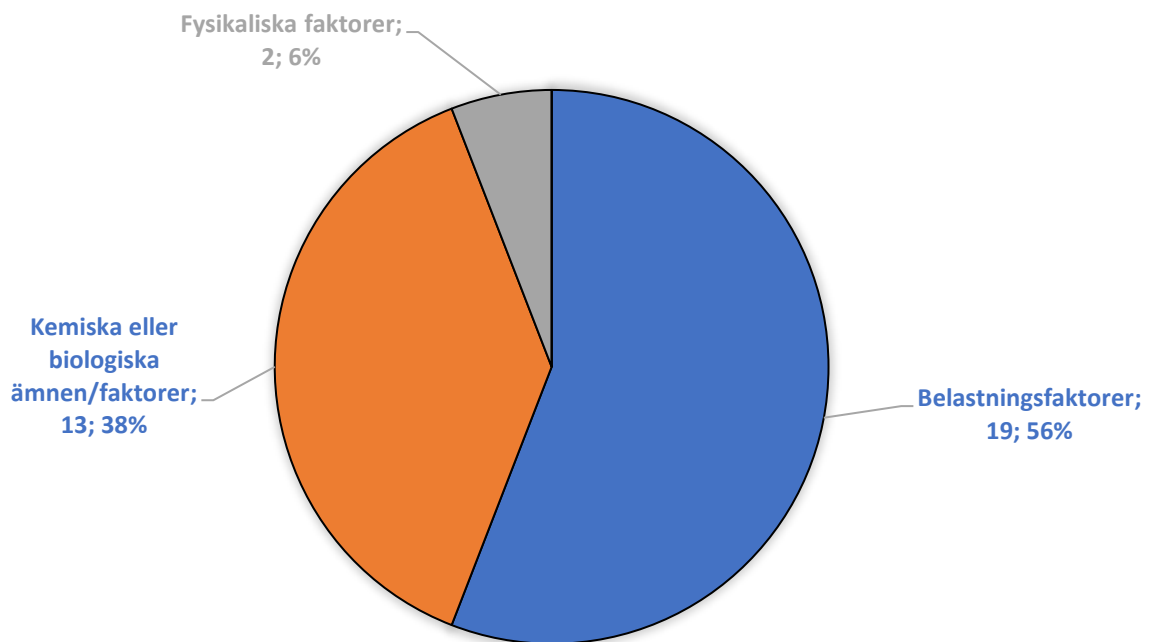
### Arbetsjukdomar, måleri



### Olyckor, måleri



### Arbetsjukdomar, måleri



## **Glasmästeriarbeten**

2.600 personer är sysselsatta med glasmästeriarbeten. (Bilglas ingår inte här.)

Antal arbetsolyckor inom glasmästeri var 34.

Antal arbetssjukdomar inom glasmästeri var 2.

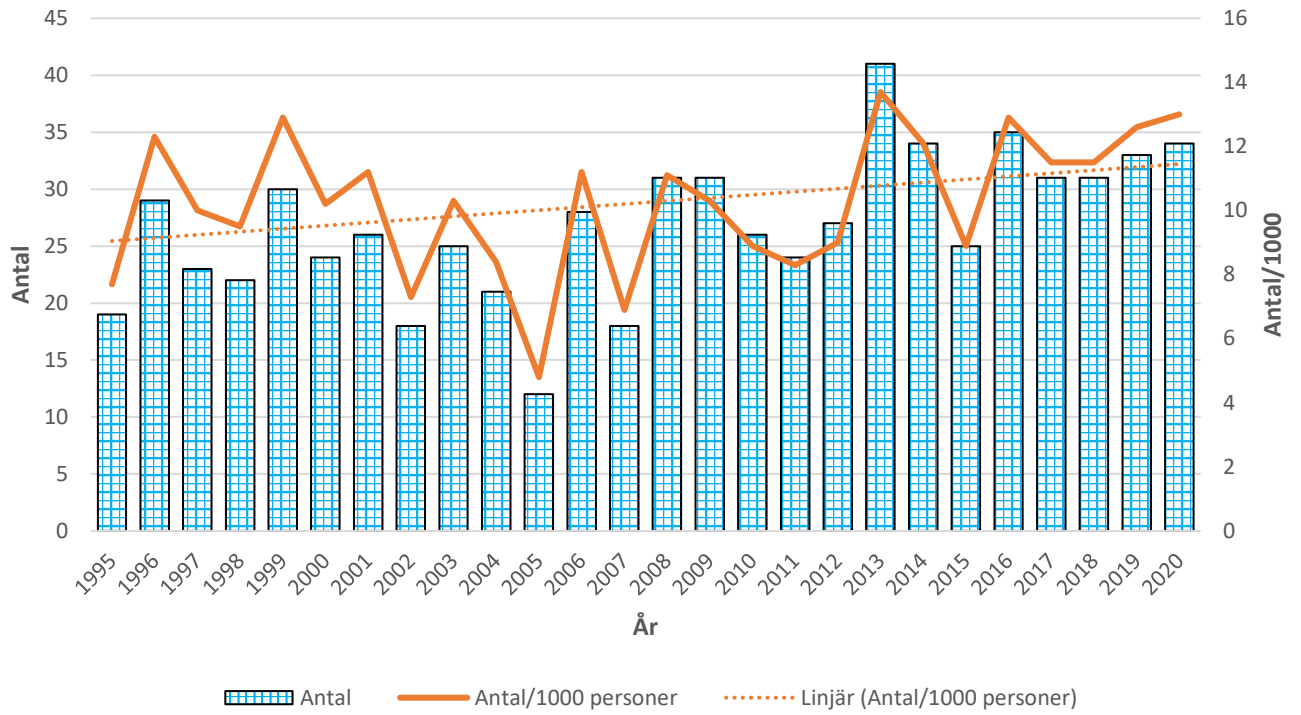
Antal sysselsatta	2.600
Antal arbetsolyckor	34
Arbetsolyckor/1000 personer	13
Antal arbetssjukdomar	2
Arbetssjukdomar/1000 personer	0,8
Dödsolyckor	0

### Arbetsolyckor och arbetssjukdomar 1995 – 2020

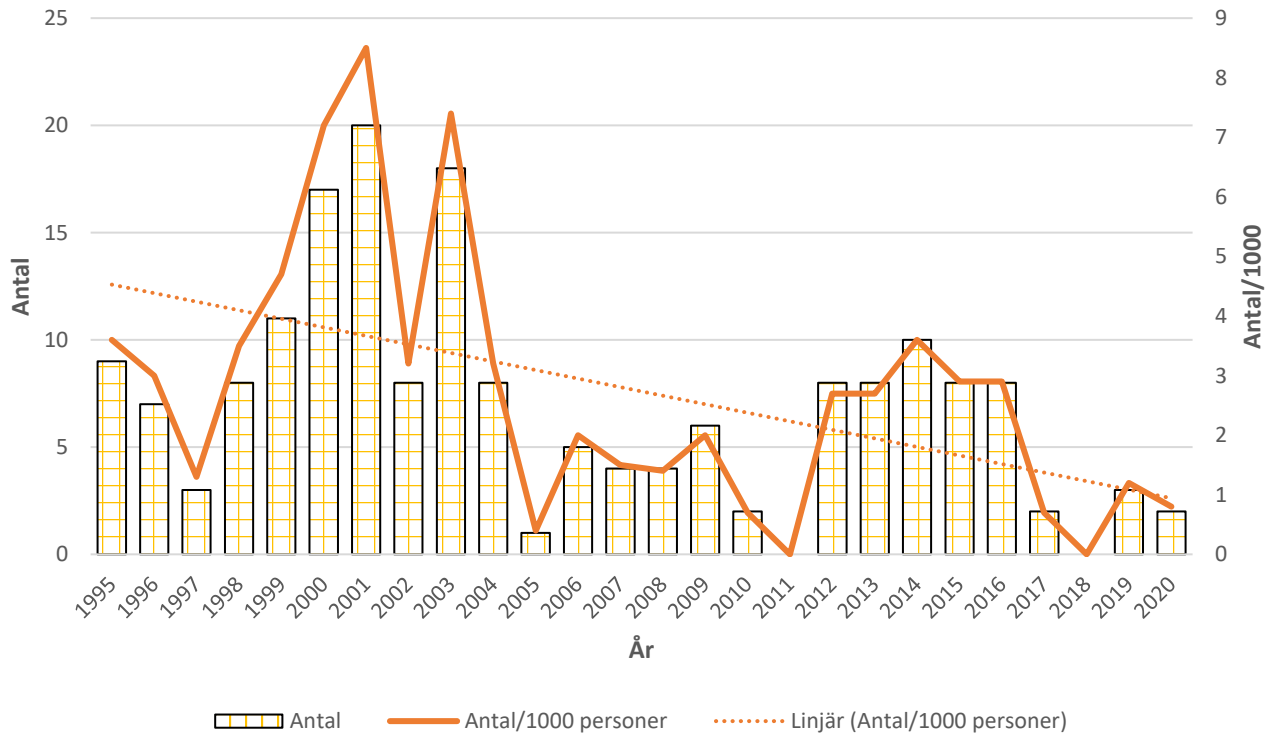
	1995	1996	1997	1998	1999	2000	2001	2002	2003	2004	2005	2006	2007
Arbetsolyckor antal	19	29	23	22	30	24	26	18	25	21	12	28	18
Arbetsolyckor /1000 personer	7,7	12,3	10,0	9,5	12,9	10,2	11,2	7,3	10,3	8,4	4,8	11,2	6,9
Arbetssjukdomar antal	9	7	3	8	11	17	20	8	18	8	1	5	4
Arbetssjukdomar /1000 personer	3,6	3,0	1,3	3,5	4,7	7,2	8,5	3,2	7,4	3,2	0,4	2,0	1,5

	2008	2009	2010	2011	2012	2013	2014	2015	2016	2017	2018	2019	2020
Arbetsolyckor antal	31	31	26	24	27	41	34	25	35	31	31	33	34
Arbetsolyckor /1000 personer	11,1	10,3	8,9	8,3	9,0	13,7	12,1	8,9	12,9	11,5	11,5	12,6	13
Arbetssjukdomar antal	4	6	2	0	8	8	10	8	8	2	0	3	2
Arbetssjukdomar /1000 personer	1,4	2,0	0,7	0,0	2,7	2,7	3,6	2,9	2,9	0,7	0	1,2	0,8

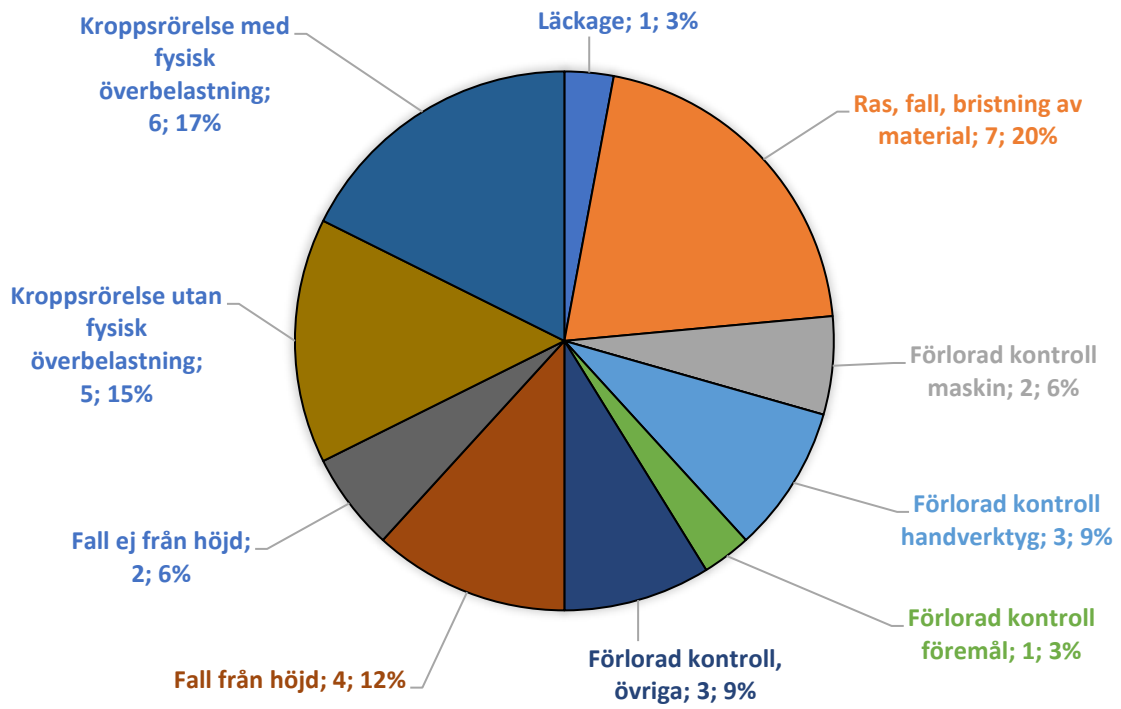
### Arbetsolyckor, glasmästeri



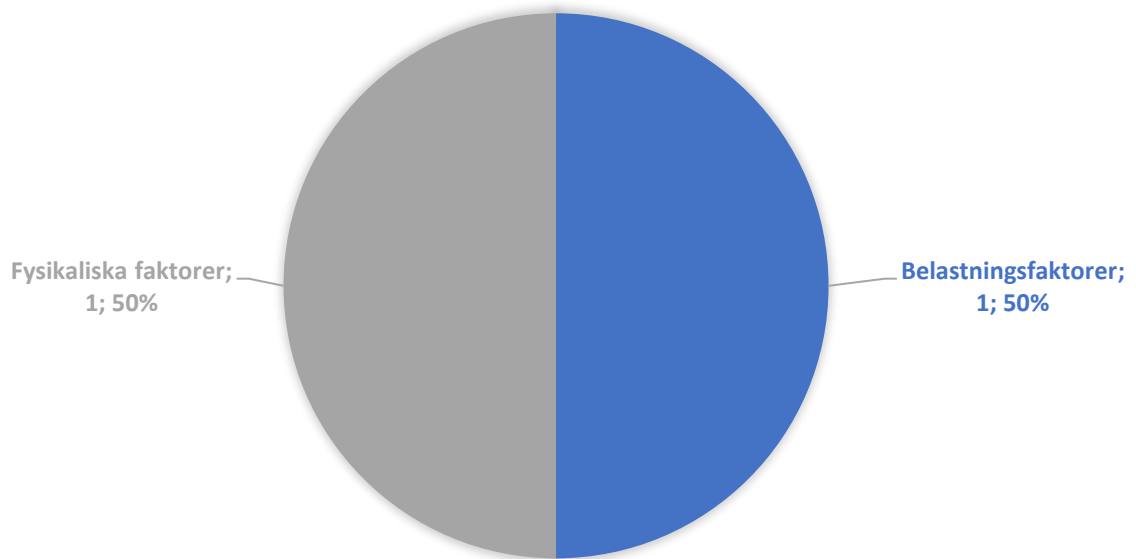
### Arbetsjukdomar, glasmästeri



### Olyckor, glasmästeri



### Arbetsjukdomar, glasmästeri



## **Maskinentreprenad**

4.900 personer är sysselsatta i företag vars huvudnäring är maskinentreprenad. Näringsgrenen definieras som uthyrning av maskiner med förare. Ytterligare andra kan vara maskinförare men är anställda i bygg- och anläggningsföretag. De räknas då in i branschgruppen Bygg- och anläggning som har behandlats ovan.

Antal arbetsolyckor inom maskinentreprenad var 45

Antal arbetssjukdomar inom maskinentreprenad var 4.

Antal sysselsatta	4.900
Antal arbetsolyckor	45
Arbetsolyckor/1000 personer	9,2
Antal arbetssjukdomar	4
Arbetssjukdomar/1000 personer	0,8
Dödsolyckor	0

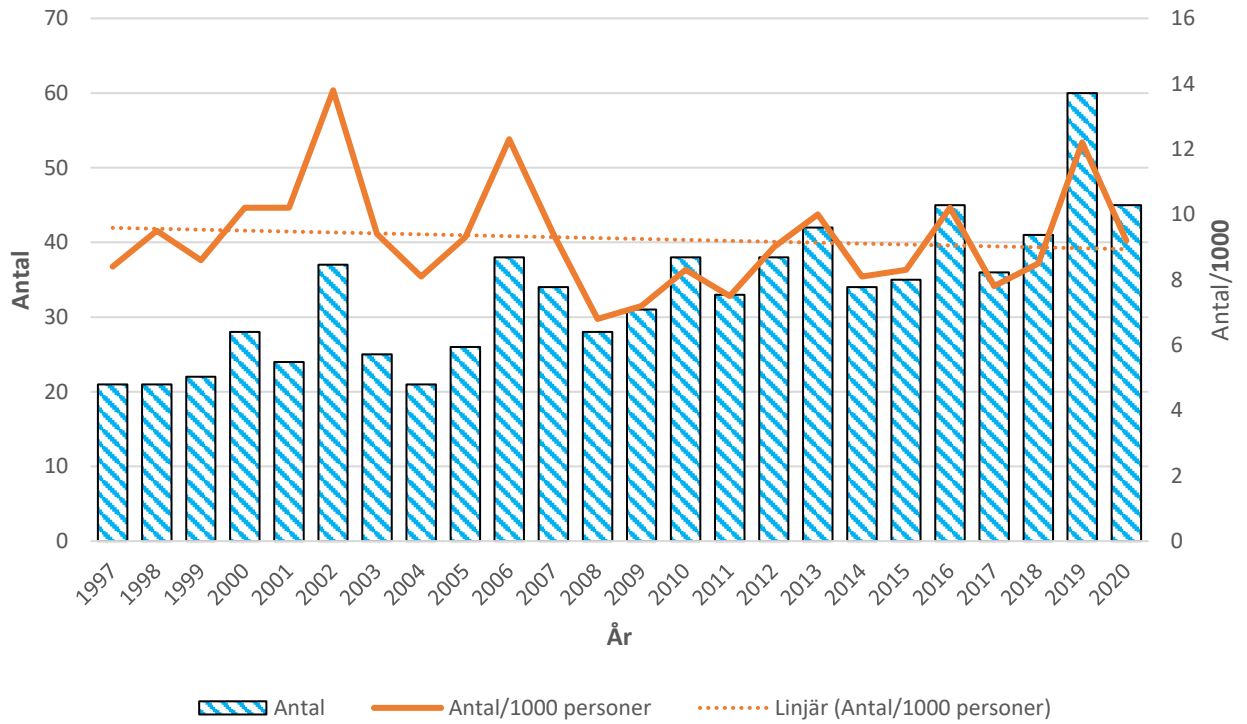


### Arbetsolyckor och arbetssjukdomar 1997 – 2020

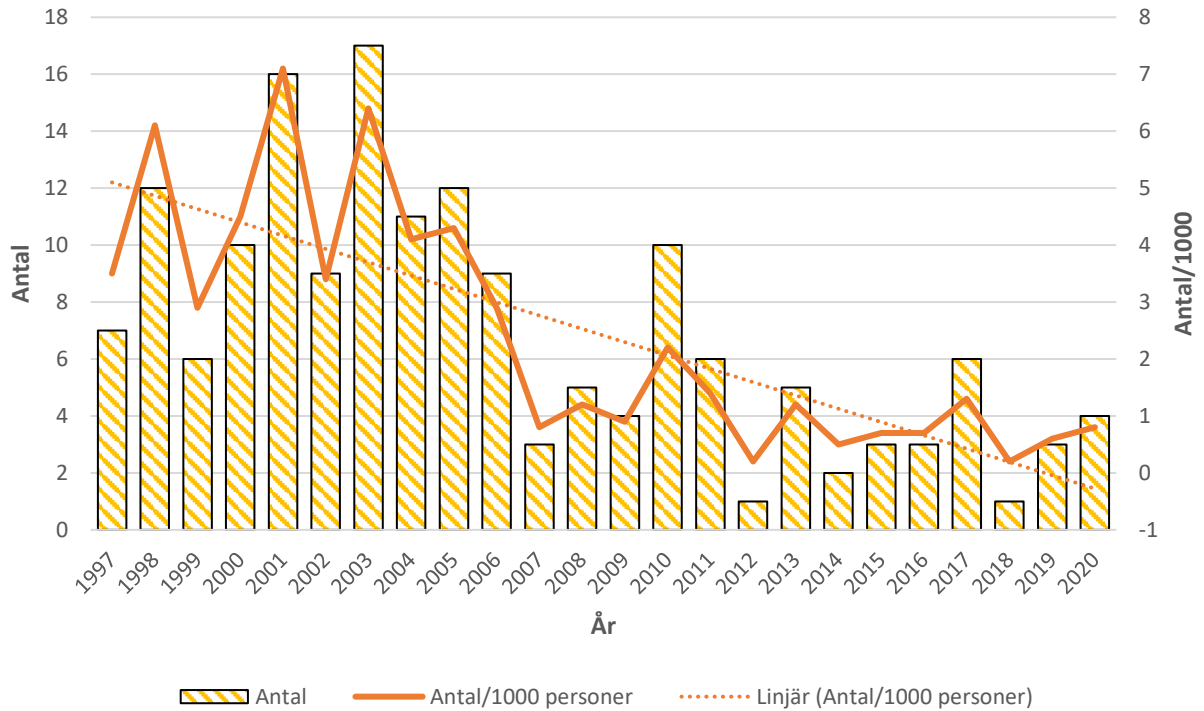
	1997	1998	1999	2000	2001	2002	2003	2004	2005	2006	2007	2008
Arbetsolyckor antal	21	21	22	28	24	37	25	21	26	38	34	28
Arbetsolyckor /1000 personer	8,4	9,5	8,6	10,2	10,2	13,8	9,4	8,1	9,3	12,3	9,4	6,8
Arbetssjukdomar antal	7	12	6	10	16	9	17	11	12	9	3	5
Arbetssjukdomar /1000 personer	3,5	6,1	2,9	4,5	7,1	3,4	6,4	4,1	4,3	2,9	0,8	1,2

	2009	2010	2011	2012	2013	2014	2015	2016	2017	2018	2019	2020
Arbetsolyckor antal	31	38	33	38	42	34	35	45	36	41	60	45
Arbetsolyckor /1000 personer	7,2	8,3	7,5	9,0	10,0	8,1	8,3	10,2	7,8	8,5	12,2	9,2
Arbetssjukdomar antal	4	10	6	1	5	2	3	3	6	1	3	4
Arbetssjukdomar /1000 personer	0,9	2,2	1,4	0,2	1,2	0,5	0,7	0,7	1,3	0,2	0,6	0,8

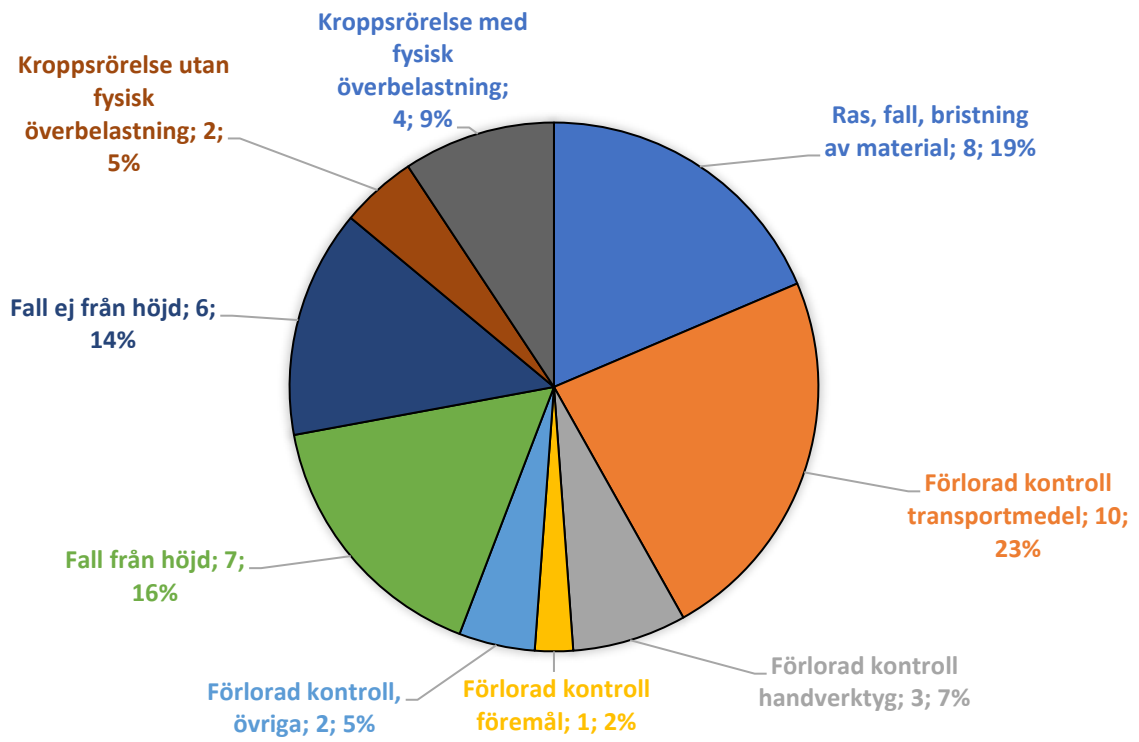
### Arbetsolyckor, maskinentreprenad



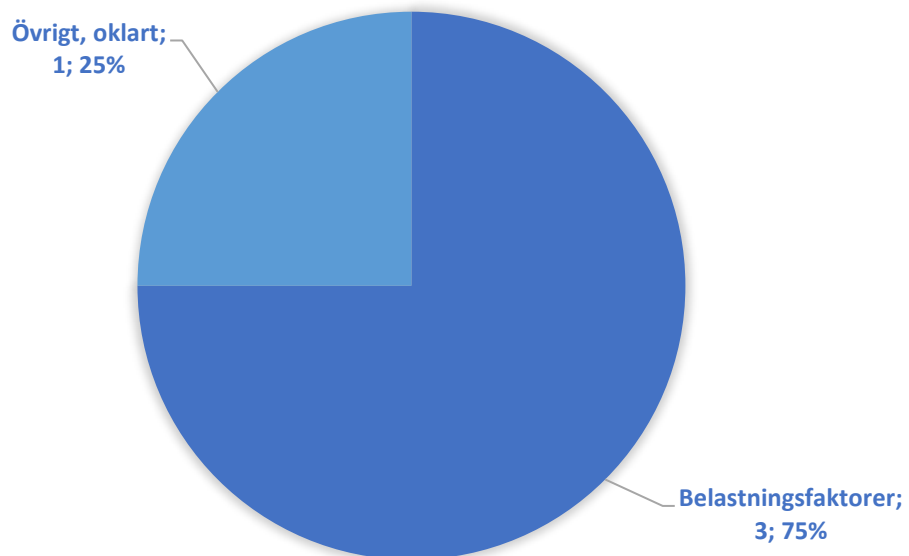
### Arbetssjukdomar, maskinentreprenad



### Olyckor, maskinentreprenad



### Arbetsjukdomar, maskinentreprenad



## Dödsolyckor

Under 2020 inträffade 10 dödsfall vid arbetsplatsolyckor som drabbade personal i företag som bedriver byggverksamhet. Det är lika många som året före, men något över genomsnittet för den studerade perioden.

Händelseförloppen vid olyckorna var i korthet:

- Hisstekniker klämd mellan hisskorg och hisschakt
- Banarbetare påkörd av pendeltåg
- Kranbilsförare träffad av fallande last
- Ställningsbyggare föll från byggnadsställning
- Linjemontör kom i kontakt med strömförande ledning
- Grävmaskinförare klämd mellan hjullastare och dieseltank
- Ställningsbyggare föll från byggnadsställning
- Byggnadsarbetare träffad av fallande stämp
- Hjullastarförare klämd mellan betongelement
- Byggnadsarbetare klämd under väggblock

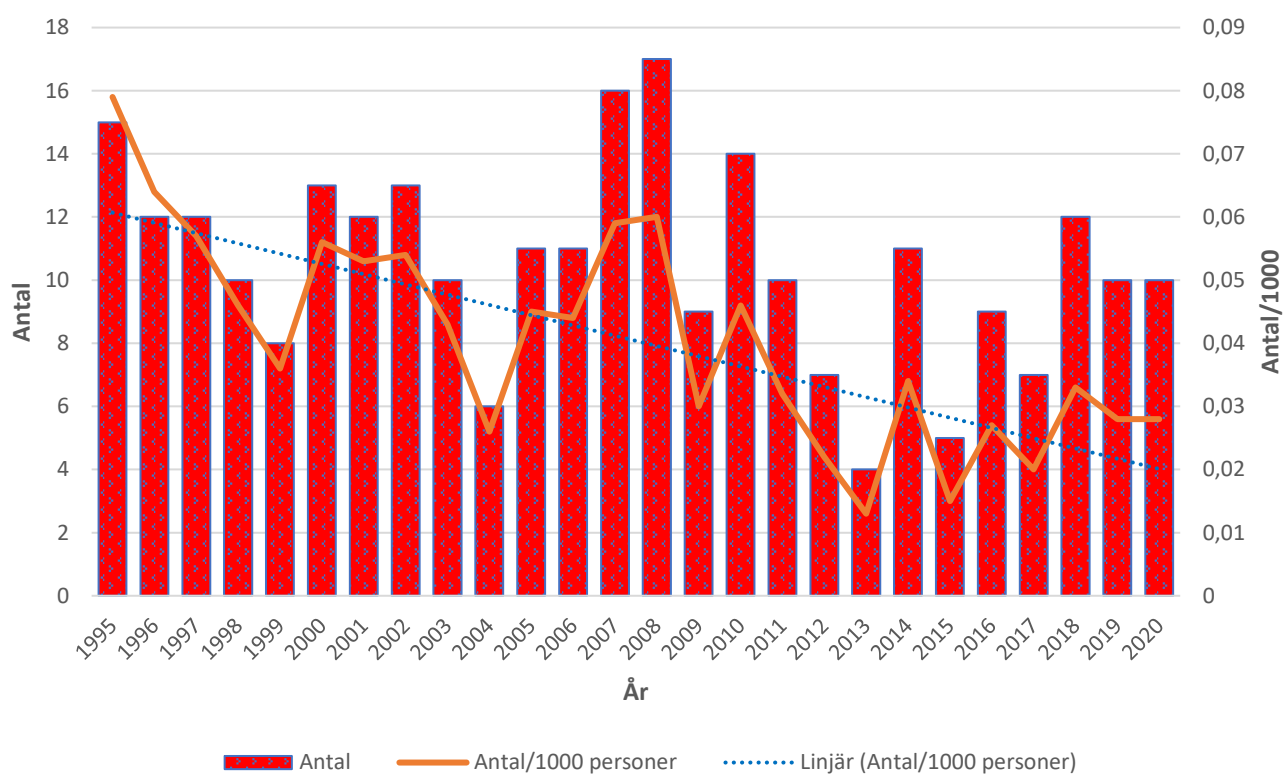
### Dödsfall i arbetsolyckor 1995 – 2020

År	1995	1996	1997	1998	1999	2000	2001	2002	2003	2004	2005	2006	2007
Antal	15	12	12	10	8	13	12	13	10	6	11	11	16
Antal/ 1000 sysselsatta	0,079	0,064	0,057	0,046	0,036	0,056	0,053	0,054	0,043	0,026	0,045	0,044	0,059
År	2008	2009	2010	2011	2012	2013	2014	2015	2016	2017	2018	2019	2020
Antal	17	9	14	10	7	4	11	5	9	7	12	10	10
Antal/1000 sysselsatta	0,060	0,030	0,046	0,032	0,022	0,013	0,034	0,015	0,027	0,020	0,033	0,028	0,028

Färdolycksfall (färd till och från arbetsplats som ej sker under arbetstid) ingår inte i arbetsskadestatistiken. Sådana olycksfall kan dock vara ersättningsbara från arbetsskadeförsäkringen.

Tillfälliga utländska arbetare som inte tillhör det svenska allmänna försäkringssystemet ingår inte heller i svensk statistik. De redovisas i stället i sitt hemlands nationella statistik. Omvänt gäller för svenskar som arbetar utomlands.

### Dödsolyckor i byggverksamhet 1995-2020

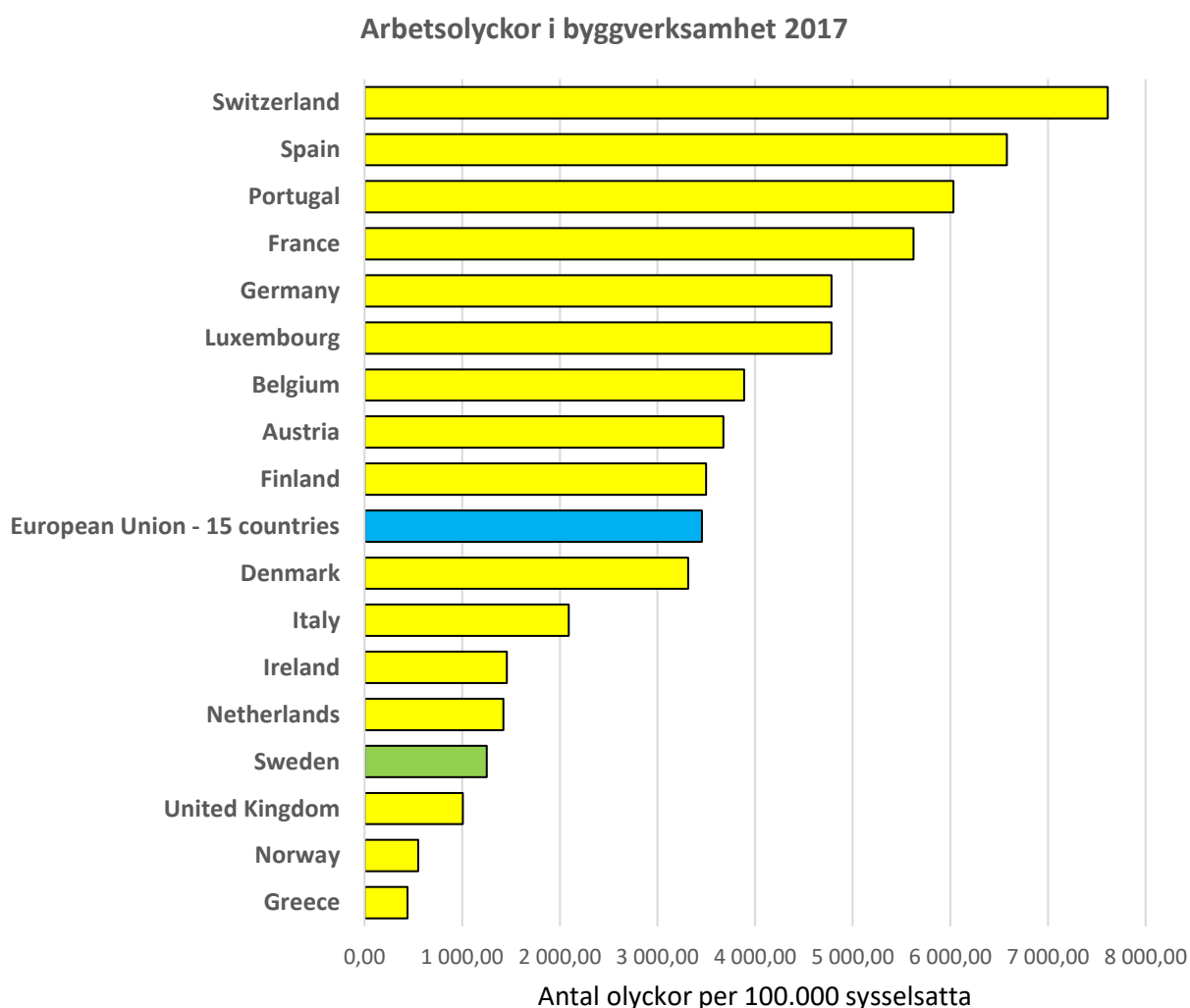


## Arbetsolyckor i Europa

Det europeiska statistikorganet Eurostat samlar in uppgifter om bland annat arbetsolyckor inom EU och EES-länderna. I jämförande sammanställningar visas vanligen data från de så kallade EU15-länderna, samt även några EES länder.

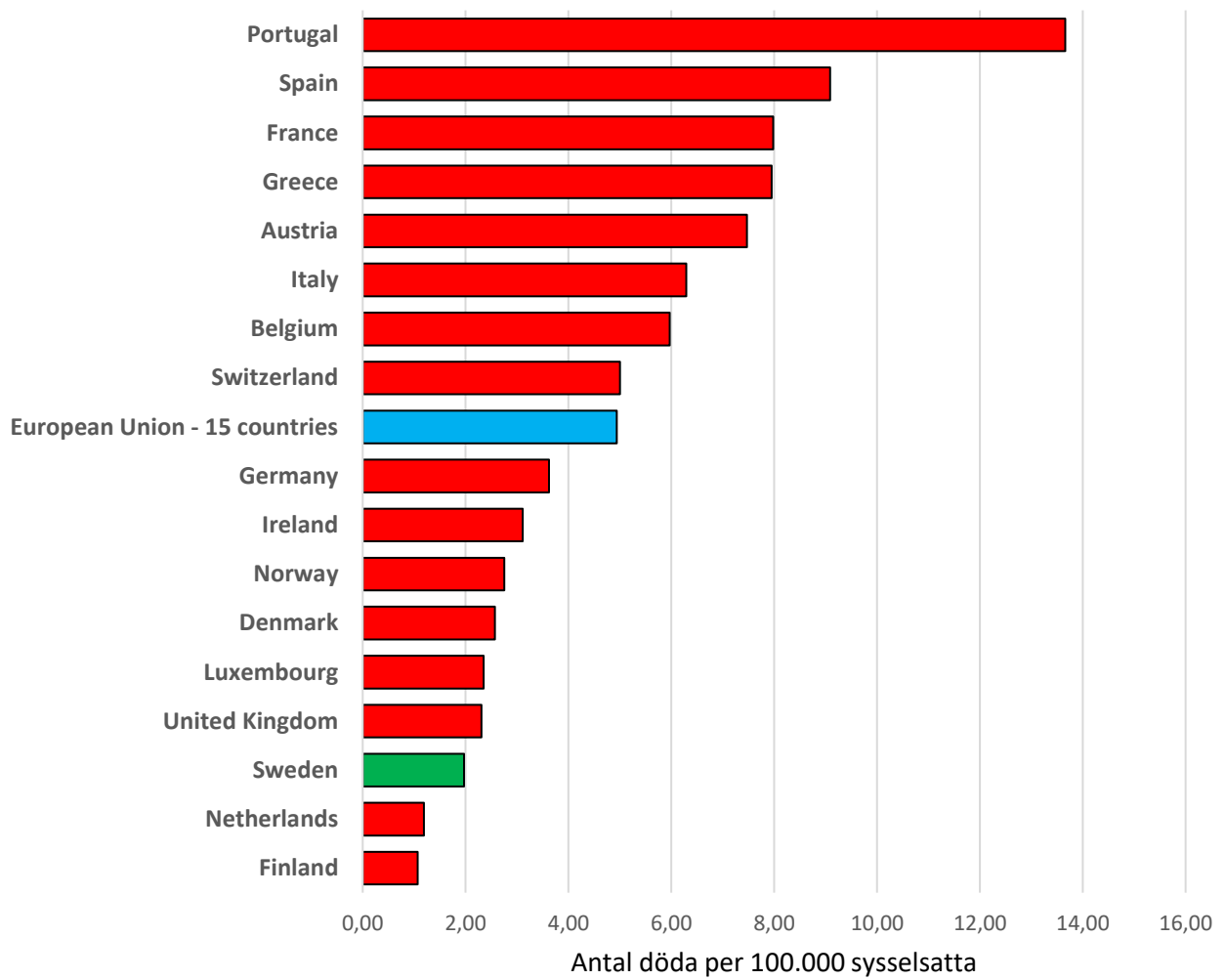
Kvaliteten på uppgifterna är varierande, därför ska redovisade data tolkas med stor försiktighet. Näringslivets struktur, lagar och regler, försäkringssystem med mera har stor inverkan på incitamenten för att rapportera. Uppgifterna om dödsolyckor har troligen högre tillförlitlighet än uppgifterna om arbetsolyckor. Eftersläpningen i rapportering är också betydande.

För arbetsolyckor redovisar Eurostat olyckor med frånvaro mer än tre dagar.



Källa: Eurostat 2020

### Dödsfall i byggverksamhet 2017



Källa. Eurostat 2020

## Sysselsatta i byggbranschens näringsgrenar, åldersfördelat

I nedanstående Tabell A redovisas antal sysselsatta år 2019 för varje näringsgren som ingår i byggbranschen, fördelat på ålder. (Uppgifter för år 2020 är ännu inte tillgängliga.)

Totala antalet förvärvsarbetande i privat byggverksamhet, inklusive installationsgrupperna, var cirka 346 000 personer. Med de anställda i offentlig byggverksamhet blir det totalt cirka 362 000 personer.

Tabell A. Antal sysselsatta i byggverksamhet 2019. Näringsgren och ålder.										
Näringsgren	Åldersklass									Totalt
	16-17	18-19	20-24	25-34	35-44	45-54	55-59	60-64	65-	
Bygg- och anläggning	940	3498	14942	52288	43608	44645	19740	13820	8385	201866
Takarbete av plåt	67	215	707	2094	1344	1588	720	486	402	7623
Elinstallationer	181	1528	6299	12726	9146	9345	3667	2963	2046	47901
Ventilationsarbeten	36	177	741	2836	2156	2489	1115	810	406	10766
VVS-arbeten	137	682	2537	6746	4818	5687	2607	1828	1053	26095
Måleri	71	347	1458	4509	3564	4626	1984	1407	1107	19073
Glasmästeriarbeten	15	29	154	561	565	645	275	185	163	2592
Maskinentreprenad	11	62	326	1121	921	1121	489	432	428	4911
Övriga inom bygg	216	689	2728	10257	9555	9404	3748	2623	2259	41479
<b>Totalt</b>	<b>1674</b>	<b>7227</b>	<b>29892</b>	<b>93138</b>	<b>75677</b>	<b>79550</b>	<b>34345</b>	<b>24554</b>	<b>16249</b>	<b>362306</b>



## Totalt antal anmälda arbetsskador med eller utan frånvaro samt färdolycksfall 2020

I Tabell B redovisas även de anmälningar som inte ingår i föreliggande rapport, d v s skador utan någon frånvarodag samt färdolycksfall.

(Obs! Anmälningar om olyckor under färd till eller från arbetet med noll sjukfrånvarodagar registrerades felaktigt som arbetsolyckor utan sjukfrånvaro vid anmälan via Arbetsmiljöverkets webbplats under perioden 1 december 2012 – 9 augusti 2018. Det är endast de två skadetyperna som påverkats. Detta innebär att motsvarande data i tabell B nedan inte kan jämföras direkt med okorrigerade data från tidigare år 2012 - 2018 i denna rapportserie.)

Tabell B. Totalt antal anmälda arbetsskador i byggverksamhet 2020						
Näringsgren/ Skadetyper	Arbetsolycka med frånvaro	Arbetsjukdom	Arbetsolycka utan frånvaro	Färdolycka	Gamla olyckor och sjukdomar	Ej arbetsskada/ Ofullständig
Bygg- och anläggning	2255	300	1705	123	6	4
Takarbete av plåt	100	11	51	1	-	-
Elinstallationer	412	27	437	32	-	-
Ventilationsarbeten	109	6	162	3	-	-
VVS-arbeten	291	33	249	9	-	-
Måleri	140	37	125	22	-	-
Glasmästeriarbeten	34	2	21	-	-	-
Maskinentrepenad	45	4	31	4	-	-
Övriga inom bygg	335	25	201	11	-	1
<b>Totalt</b>	<b>3721</b>	<b>445</b>	<b>2982</b>	<b>205</b>	<b>6</b>	<b>5</b>

## Data för 2020 i tabellform

I det följande redovisas mer i detalj arbetsolyckornas och arbetssjukdomarnas fördelning på **näringsgrenar, avvikelse, orsak, skadad kroppsdel, trolig frånvaro, ålder, veckodag och skademånad.**

Tabell 1. Arbetsolyckor. Näringsgren och avvikelse.															
Näringsgren/ Avvikelse	El, brand, explosion	Läckage, utströmning	Ras, fall, bristning av material	Förlorad kontroll över maskin	Förlorad kontroll över fordon, transportmedel	Förlorad kontroll över handverktyg, redskap	Förlorad kontroll över hanterat föremål	Förlorad kontroll, övriga	Fall av person från höjd	Fall av person (ej från höjd)	Kropps rörelse utan fysisk överbelastning	Kropps rörelse med fysisk överbelastning	Fysiskt våld, angrepp, traumatisk upplevelse	Övrigt, oklart	Totalt
Bygg- och anläggning	31	65	281	141	137	391	52	84	260	215	153	435	8	2	2255
Takarbete av plåt	-	3	9	13	3	10	2	2	19	11	10	17	1	-	100
Elinstallationer	28	14	30	5	16	73	10	10	66	43	43	72	2	-	412
Ventilationsarbeten	1	-	9	3	6	10	7	7	11	16	21	18	-	-	109
VVS-arbeten	8	13	31	6	9	64	8	7	25	23	27	69	1	-	291
Måleri	1	10	10	-	4	28	-	3	41	13	4	26	-	-	140
Glasmästeriarbeten	-	1	7	2	-	3	1	3	4	2	5	6	-	-	34
Maskinentreprenad	2	-	8	-	10	3	1	2	7	6	2	4	-	-	45
Övriga	-	5	43	30	8	58	13	16	47	27	24	63	1	-	335
<b>Totalt</b>	<b>71</b>	<b>111</b>	<b>428</b>	<b>200</b>	<b>193</b>	<b>640</b>	<b>94</b>	<b>134</b>	<b>480</b>	<b>356</b>	<b>289</b>	<b>710</b>	<b>13</b>	<b>2</b>	<b>3721</b>

Tabell 2. Arbetsolyckor. Näringsgren och avvikelse – mer än 14 dagars frånvaro.

Näringsgren/ Avvikelse	El, brand, explosion	Läckage, utströmning	Ras, fall, bristning av material	Förlorad kontroll över maskin	Förlorad kontroll över fordon, transportmedel	Förlorad kontroll över handverktyg, redskap	Förlorad kontroll över hanterat föremål	Förlorad kontroll, övriga	Fall av person från höjd	Fall av person (ej från höjd)	Kropps rörelse utan fysisk överbelastning	Kropps rörelse med fysisk överbelastning	Fysiskt våld, angrepp, traumatisk upplevelse	Övrigt, oklart	Totalt
Bygg- och anläggning	6	4	96	66	47	106	18	26	123	112	35	143	3	1	786
Takarbete av plåt	-	1	3	4	1	2	1	1	9	2	2	5	-	-	31
Elinstallationer	2	-	5	1	5	13	2	2	29	25	7	24	2	-	117
Ventilationsarbeten	-	-	2	-	-	1	3	2	7	8	8	3	-	-	34
VVS-arbeten	1	1	12	5	2	12	5	2	9	13	7	28	-	-	97
Måleri	-	4	2	-	1	2	-	1	22	5	3	10	-	-	50
Glasmästeriarbeten	-	-	1	2	-	-	-	1	3	1	3	3	-	-	14
Maskinentrepenad	-	-	3	-	6	1	-	2	3	2	2	1	-	-	20
Övriga	-	2	15	12	4	16	5	7	25	16	6	24	-	-	132
Totalt	9	12	139	90	66	153	34	44	230	184	73	241	5	1	1281

Tabell 3. Arbetsolyckor. Näringsgren och skadad kroppsdel.

Näringsgren / Kroppsdel	Huvud	Öga	Tänder	Nacke/ hals	Rygg	Bröstkorg, buk, bäcken	Skuldra/ axel och skulderled	Arm, inklusive armbåge	Fingrar	Hand/ handled	Höft/ höftled	Ben, inklusive knä	Fot, fotled, tå	Hela kroppen eller flera delar skadade	Annan, oklar eller ospec kroppsdel	Totalt
Bygg- och anläggning	100	82	13	51	181	50	63	111	341	337	24	225	244	31	402	2255
Takarbete av plåt	6	2	-	2	3	5	2	4	21	17	2	10	4	1	21	100
Elinstallationer	22	23	5	5	26	9	14	24	47	82	4	21	30	8	92	412
Ventilationsarbeten	1	3	1	6	9	1	1	9	15	21	2	7	12	1	20	109
VVS-arbeten	11	21	5	8	22	7	5	17	35	47	3	26	24	7	53	291
Måleri	8	2	-	-	10	2	4	11	16	11	4	23	15	5	29	140
Glasmästeriarbeten	2	1	-	-	1	-	-	3	11	2	1	3	3	-	7	34
Maskinentrepenad	1	-	-	3	2	2	1	1	5	6	1	4	8	-	11	45
Övriga	20	6	3	4	20	9	10	20	65	57	4	30	33	2	52	335
Totalt	171	140	27	79	274	85	100	200	556	580	45	349	373	55	687	3721

Tabell 4. Arbetsolyckor. Näringsgren och skadad kroppsdel – mer än 14 dagars frånvaro.

Näringsgren / Kroppsdel	Huvud	Öga	Tänder	Nacke/ hals	Rygg	Bröstkorg, buk, bäcken	Skuldra/ axel och skulderled	Arm, inklusive armbåge	Fingrar	Hand/ handled	Höft/ höftled	Ben, inklusive knä	Fot, fotled, tå	Hela kroppen eller flera delar skadade	Annan, oklar eller ospecificera d kroppsde	Totalt
Bygg- och anläggning	19	6	2	8	63	13	31	43	121	143	8	87	94	8	140	786
Takarbete av plåt	-	-	-	-	2	5	1	1	9	2	1	1	-	1	8	31
Elinstallationer	2	-	-	1	9	3	7	7	9	35	3	8	9	2	22	117
Ventilationsarbeten	-	-	-	1	2	-	1	3	8	7	1	1	4	1	5	34
VVS-arbeten	-	2	-	4	9	6	4	4	10	16	2	13	9	-	18	97
Måleri	2	-	-	-	4	1	2	3	1	3	2	9	9	3	11	50
Glasmästeriarbeten	-	-	-	-	1	-	-	1	5	-	-	3	2	-	2	14
Maskinentrepenad	-	-	-	2	-	1	-	-	3	4	1	-	5	-	4	20
Övriga	-	-	-	2	7	6	10	9	26	22	2	16	14	2	16	132
Totalt	23	8	2	18	97	35	56	71	192	232	20	138	146	17	226	1281

Tabell 5. Arbetsolyckor. Näringsgren och ålder.									
Näringsgren / Ålder	16-19	20-24	25-34	35-44	45-54	55-59	60-64	>=65	Totalt
Bygg- och anläggning	50	281	648	409	430	235	169	33	2255
Takarbete av plåt	8	12	31	21	17	8	3	-	100
Elinstallationer	24	91	124	66	53	30	16	8	412
Ventilationsarbeten	2	21	31	19	24	6	4	2	109
VVS-arbeten	5	38	78	53	63	28	21	5	291
Måleri	3	14	28	20	39	24	8	4	140
Glasmästeriarbeten	1	-	9	9	10	3	2	-	34
Maskinentrepenad	-	5	11	3	15	5	5	1	45
Övriga	5	49	82	81	67	21	23	7	335
Totalt	98	511	1042	681	718	360	251	60	3721

Tabell 6. Arbetsolyckor. Näringsgren och ålder – mer än 14 dagars frånvaro.									
Näringsgren / Ålder	16-19	20-24	25-34	35-44	45-54	55-59	60-64	>=65	Totalt
Bygg- och anläggning	18	85	197	146	149	93	75	23	786
Takarbete av plåt	1	3	6	5	10	5	1	-	31
Elinstallationer	4	17	31	20	21	11	8	5	117
Ventilationsarbeten	-	4	7	9	7	2	3	2	34
VVS-arbeten	2	5	21	18	24	15	10	2	97
Måleri	1	2	7	8	18	10	2	2	50
Glasmästeriarbeten	-	-	1	6	4	1	2	-	14
Maskinentrepenad	-	2	5	2	6	3	2	-	20
Övriga	4	18	25	32	31	7	13	2	132
Totalt	30	136	300	246	270	147	116	36	1281

Tabell 7. Arbetsolyckor. Näringsgren och skademånad.													
Näringsgren / Skademånad	Jan	Feb	Mars	April	Maj	Juni	Juli	Aug	Sept	Okt	Nov	Dec	Totalt
Bygg- och anläggning	181	227	167	163	176	230	102	187	238	230	206	148	2255
Takarbete av plåt	12	12	6	9	7	11	3	6	7	11	7	9	100
Elinstallationer	30	43	39	35	31	44	16	40	37	35	37	25	412
Ventilationsarbeten	12	13	5	13	4	10	5	5	15	11	10	6	109
VVS-arbeten	30	29	19	26	21	17	11	24	39	26	30	19	291
Måleri	16	15	10	7	10	16	8	8	13	13	14	10	140
Glasmästeriarbeten	4	3	2	1	2	5	-	2	7	3	2	3	34
Maskinentrepenad	2	4	5	4	3	5	1	6	4	2	2	7	45
Övriga	25	29	27	17	26	30	15	31	41	37	37	20	335
Totalt	312	375	280	275	280	368	161	309	401	368	345	247	3721

Tabell 8. Arbetsolyckor. Näringsgren och skademånad – mer än 14 dagars frånvaro.													
Näringsgren / Skademånad	Jan	Feb	Mars	April	Maj	Juni	Juli	Aug	Sept	Okt	Nov	Dec	Totalt
Bygg- och anläggning	61	88	56	58	58	89	35	46	91	79	75	50	786
Takarbete av plåt	4	3	3	3	3	2	1	1	1	3	3	4	31
Elinstallationer	7	8	9	10	8	16	4	10	12	14	13	6	117
Ventilationsarbeten	6	6	-	3	1	-	3	1	7	3	2	2	34
VVS-arbeten	11	13	10	8	8	5	4	6	11	4	10	7	97
Måleri	7	5	3	3	3	4	3	3	3	6	6	4	50
Glasmästeriarbeten	2	1	2	-	1	2	-	-	2	2	2	-	14
Maskinentrepenad	1	2	2	2	2	1	1	3	1	-	2	3	20
Övriga	8	14	12	3	14	10	9	13	17	15	14	3	132
Totalt	107	140	97	90	98	129	60	83	145	126	127	79	1281

Tabell 9. Arbetsolyckor. Bygg- och anläggning. Veckodag och trolig frånvaro.					
Veckodag / Trolig frånvaro	1-3 dagar	4-14 dagar	längre frånvaro, >14 dagar	Dödsfall	Totalt
Måndag	137	214	180	2	533
Tisdag	154	161	159	1	475
Onsdag	169	135	153	2	459
Torsdag	145	145	165	2	457
Fredag	66	106	108	2	282
Lördag	5	14	14	-	33
Söndag	3	6	7	-	16
Totalt	679	781	786	9	2255



Tabell 10. Arbetsolyckor. Takarbete av plåt. Veckodag och trolig frånvaro.					
Veckodag / Trolig frånvaro	1-3 dagar	4-14 dagar	längre frånvaro, >14 dagar	Dödsfall	Totalt
Måndag	4	15	10	-	29
Tisdag	3	10	5	-	18
Onsdag	8	3	5	-	16
Torsdag	5	7	9	-	21
Fredag	4	8	1	-	13
Lördag	1	1	-	-	2
Söndag	-	-	1	-	1
Totalt	25	44	31	-	100

Tabell 11. Arbetsolyckor. Elinstallation.  
Veckodag och trolig frånvaro.

Veckodag / Trolig frånvaro	1-3 dagar	4-14 dagar	längre frånvaro, >14 dagar	Dödsfall	Totalt
Måndag	36	33	27	-	96
Tisdag	38	26	28	-	92
Onsdag	36	22	35	-	93
Torsdag	35	25	14	-	74
Fredag	14	26	13	-	53
Lördag	2	2	-	-	4
Söndag	-	-	-	-	-
Totalt	161	134	117	-	412

Tabell 12. Arbetsolyckor. Ventilation. Veckodag och trolig frånvaro.					
Veckodag / Trolig frånvaro	1-3 dagar	4-14 dagar	längre frånvaro, >14 dagar	Dödsfall	Totalt
Måndag	4	9	6	-	19
Tisdag	9	8	8	-	25
Onsdag	13	10	4	-	27
Torsdag	5	6	8	-	19
Fredag	6	5	6	-	17
Lördag	-	-	1	-	1
Söndag	-	-	1	-	1
Totalt	37	38	34	-	109

Tabell 13. Arbetsolyckor. VVS. Veckodag och trolig frånvaro.					
Veckodag / Trolig frånvaro	1-3 dagar	4-14 dagar	längre frånvaro, >14 dagar	Dödsfall	Totalt
Måndag	27	21	16	-	64
Tisdag	19	20	17	-	56
Onsdag	23	16	24	-	63
Torsdag	19	21	21	-	61
Fredag	9	19	17	-	45
Lördag	-	-	2	-	2
Söndag	-	-	-	-	-
Totalt	97	97	97	-	291

Tabell 14. Arbetsolyckor. Måleri. Veckodag och trolig frånvaro.					
Veckodag / Trolig frånvaro	1-3 dagar	4-14 dagar	längre frånvaro, >14 dagar	Dödsfall	Totalt
Måndag	8	15	12	-	35
Tisdag	5	9	8	-	22
Onsdag	14	12	3	-	29
Torsdag	6	9	17	-	32
Fredag	8	3	9	-	20
Lördag	-	-	1	-	1
Söndag	-	1	-	-	1
Totalt	41	49	50	-	140

Tabell 15. Arbetsolyckor. Glasmästeri. Veckodag och trolig frånvaro.					
Veckodag / Trolig frånvaro	1-3 dagar	4-14 dagar	längre frånvaro, >14 dagar	Dödsfall	Totalt
Måndag	1	4	3	-	8
Tisdag	4	3	4	-	11
Onsdag	2	3	1	-	6
Torsdag	1	1	4	-	6
Fredag	1	-	2	-	3
Lördag	-	-	-	-	-
Söndag	-	-	-	-	-
Totalt	9	11	14	-	34

Tabell 16. Arbetsolyckor. Maskinentreprenad.  
Veckodag och trolig frånvaro.

Veckodag / Trolig frånvaro	1-3 dagar	4-14 dagar	längre frånvaro, >14 dagar	Dödsfall	Totalt
Måndag	2	2	6	-	10
Tisdag	-	1	5	-	6
Onsdag	2	4	4	-	10
Torsdag	6	4	-	-	10
Fredag	1	2	5	-	8
Lördag	-	1	-	-	1
Söndag	-	-	-	-	-
Totalt	11	14	20	-	45

Tabell 17. Arbetsolyckor. Övriga.  
 . Veckodag och trolig frånvaro.

Veckodag / Trolig frånvaro	1-3 dagar	4-14 dagar	längre frånvaro, >14 dagar	Dödsfall	Totalt
Måndag	21	27	30	-	78
Tisdag	12	21	28	1	62
Onsdag	27	21	25	-	73
Torsdag	24	19	31	-	74
Fredag	5	22	18	-	45
Lördag	2	-	-	-	2
Söndag	-	1	-	-	1
Totalt	91	111	132	1	335



Tabell 18. Arbetsolyckor. Näringsgren och trolig frånvaro.					
Näringsgren / Trolig frånvaro	1-3 dagar	4-14 dagar	längre frånvaro, >14 dagar	Dödsfall	Totalt
Bygg- och anläggning	679	781	786	9	2255
Takarbete av plåt	25	44	31	-	100
Elinstallationer	161	134	117	-	412
Ventilationsarbeten	37	38	34	-	109
VVS-arbeten	97	97	97	-	291
Måleri	41	49	50	-	140
Glasmästeriarbeten	9	11	14	-	34
Maskinentrepenad	11	14	20	-	45
Övriga	91	111	132	1	335
<b>Totalt</b>	<b>1151</b>	<b>1279</b>	<b>1281</b>	<b>10</b>	<b>3721</b>

Tabell 19. Arbetssjukdomar. Näringsgren och orsak.

Näringsgren / Orsak	Belastningsfaktorer	Kemiska eller biologiska ämnen/faktorer	Fysikaliska faktorer (inkl. vib, buller)	Sociala eller organisatoriska faktorer	Övrigt, oklart	Totalt
Bygg- och anläggning	146	19	93	19	23	300
Takarbete av plåt	7	-	2	2	-	11
Elinstallationer	20	1	1	3	2	27
Ventilationsarbeten	3	-	1	1	1	6
VVS-arbeten	16	3	9	3	2	33
Måleri	19	13	2	-	3	37
Glasmästeriarbeten	1	-	1	-	-	2
Maskinentreprenad	3	-	-	-	1	4
Övriga	9	4	6	2	4	25
<b>Totalt</b>	<b>224</b>	<b>40</b>	<b>115</b>	<b>30</b>	<b>36</b>	<b>445</b>

Tabell 20. Arbetssjukdomar. Näringsgren och orsak – mer än 14 dagars frånvaro.

Yrke / Orsak	Belastningsfaktorer	Kemiska eller biologiska ämnen/faktorer	Fysikaliska faktorer (inkl. vib, buller)	Sociala eller organisatoriska faktorer	Övrigt, oklart	Totalt
Bygg- och anläggning	76	2	24	9	10	121
Takarbete av plåt	7	-	-	2	-	9
Elinstallationer	12	-	-	2	1	15
Ventilationsarbeten	2	-	-	1	1	4
VVS-arbeten	9	2	2	1	1	15
Måleri	13	4	-	-	1	18
Glasmästeriarbeten	-	-	-	-	-	-
Maskinentreprenad	2	-	-	-	1	3
Övriga	4	1	3	1	2	11
<b>Totalt</b>	<b>125</b>	<b>9</b>	<b>29</b>	<b>16</b>	<b>17</b>	<b>196</b>

Tabell 21. Arbetsjukdomar. Näringsgren och trolig frånvaro.						
Näringsgren / Trolig frånvaro	Ingen sjukfrånvaro	1-3 dagar	4-14 dagar	längre frånvaro, >14 dagar	Dödsfall	Totalt
Bygg- och anläggning	107	10	61	121	1	300
Takarbete av plåt	2	-	-	9	-	11
Elinstallationer	6	-	6	15	-	27
Ventilationsarbeten	2	-	-	4	-	6
VVS-arbeten	12	2	4	15	-	33
Måleri	11	1	7	18	-	37
Glasmästeriarbeten	1	-	1	-	-	2
Maskinentrepenad	1	-	-	3	-	4
Övriga	4	3	7	11	-	25
Totalt	146	16	86	196	1	445

Tabell 22. Arbetsjukdomar. Näringsgren och ålder.									
Näringsgren / Ålder	16-19	20-24	25-34	35-44	45-54	55-59	60-64	>=65	Totalt
Bygg- och anläggning	1	13	67	50	75	50	38	6	300
Takarbete av plåt	-	1	1	-	1	5	3	-	11
Elinstallationer	-	1	3	7	5	6	5	-	27
Ventilationsarbeten	-	-	2	-	1	-	3	-	6
VVS-arbeten	-	2	6	7	8	9	-	1	33
Måleri	-	2	9	5	13	3	4	1	37
Glasmästeriarbeten	-	1	-	-	-	1	-	-	2
Maskinentrepenad	-	1	-	2	1	-	-	-	4
Övriga	-	1	3	3	10	5	1	2	25
Totalt	1	22	91	74	114	79	54	10	445

Tabell 23. Arbetsjukdomar. Näringsgren och ålder – mer än 14 dagars frånvaro.									
Näringsgren / Ålder	16-19	20-24	25-34	35-44	45-54	55-59	60-64	>=65	Totalt
Bygg- och anläggning	-	3	17	24	33	26	17	1	121
Takarbete av plåt	-	1	1	-	1	4	2	-	9
Elinstallationer	-	-	2	2	4	4	3	-	15
Ventilationsarbeten	-	-	2	-	1	-	1	-	4
VVS-arbeten	-	-	3	4	4	4	-	-	15
Måleri	-	1	3	1	8	2	3	-	18
Glasmästeriarbeten	-	-	-	-	-	-	-	-	-
Maskinentrepenad	-	1	-	1	1	-	-	-	3
Övriga	-	-	1	2	6	2	-	-	11
Totalt	-	6	29	34	58	42	26	1	196

Byggindustrins Centrala Arbetsmiljöråd  
Box 5054  
102 42 Stockholm

e-post [bjorn.samuelson@byggforetagen.se](mailto:bjorn.samuelson@byggforetagen.se)