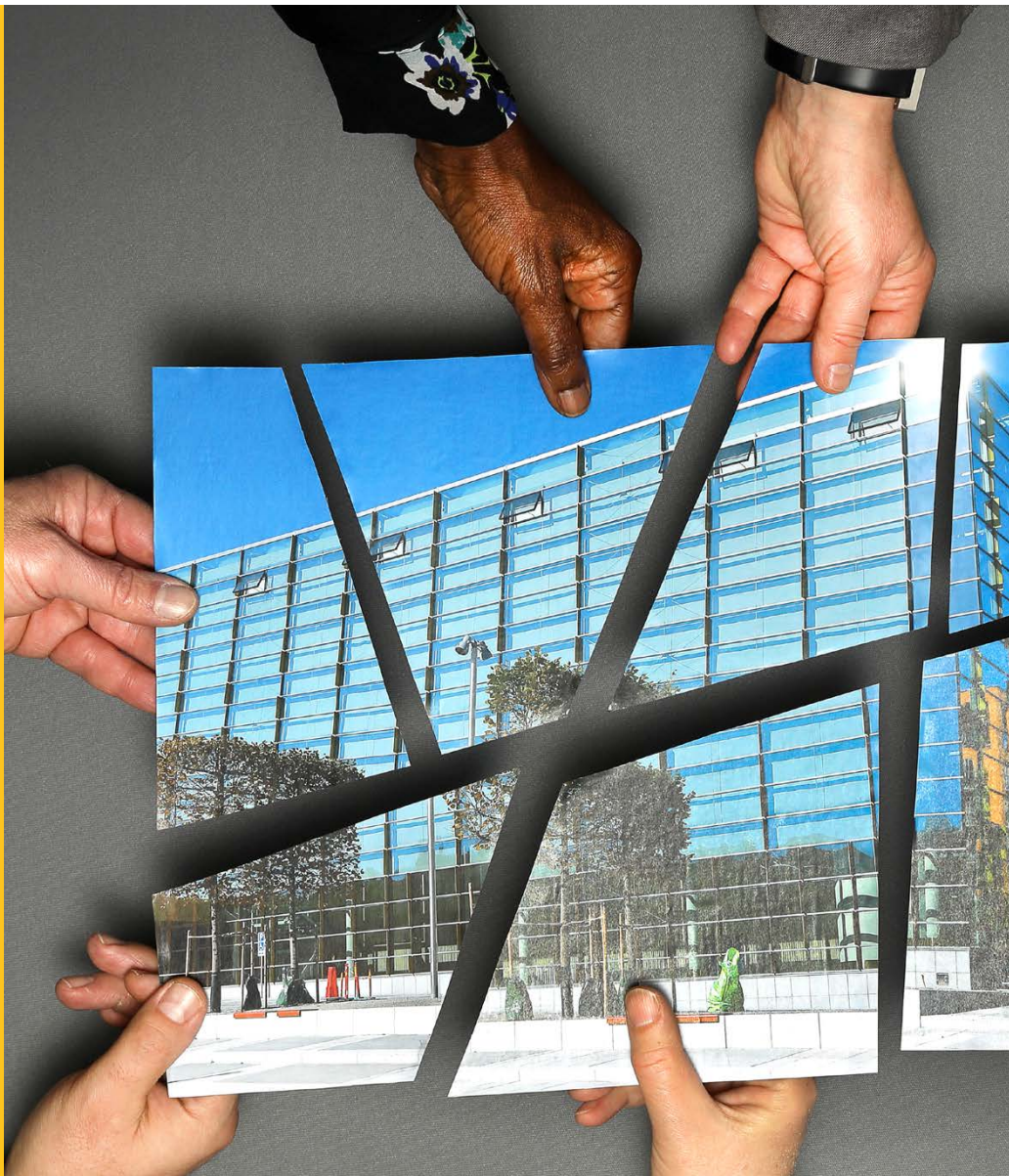


# Minska riskerna i arbetsmiljön – gör rätt redan i planeringen och projekteringen



Arbetsmiljöansvar för dig som är byggherre, projektör,  
uppdragstagare, Bas-P, Bas-U, entreprenör, arbetsgivare

# Innehåll

<b>Minska riskerna – gör rätt redan från början</b> .....	<b>3</b>
<b>Planera och projektera för en bra arbetsmiljö</b> .....	<b>5</b>
<b>Redan i upphandlingen kan du påverka arbetsmiljön</b> .....	<b>7</b>
<b>Byggherren – har ansvar under hela byggprocessen</b> .....	<b>12</b>
<b>Projektör – ansvarar för sina lösningar och ritningar</b> .....	<b>20</b>
<b>Bas-P – samordnar i planeringen och projekteringen</b> .....	<b>24</b>
<b>Bas-U – samordnar och ansvarar för byggskedet</b> .....	<b>27</b>
<b>Arbetsgivare – har alltid kvar ansvaret för egen och inhyrd personal</b> .....	<b>30</b>
<b>Sanktionsavgifter – för de farligaste riskerna</b> .....	<b>32</b>
<b>Uppföljning, utvärdering och erfarenheter</b> .....	<b>33</b>
<b>Checklista – planering och projektering</b> .....	<b>35</b>
<b>Ordlista</b> .....	<b>36</b>
<b>Roller med särskilda uppgifter och ansvar</b> .....	<b>38</b>
<b>Mer information – regler, webb, svarstjänst</b> .....	<b>41</b>

# Minska riskerna – gör rätt redan från början

**Du som är med och planerar och projekterar ett byggprojekt är också med och delar ansvaret för arbetsmiljön. När ni beslutar om utformningen påverkar ni både arbetsmiljön i det färdiga byggnadsverket och arbetsmiljön under byggprocessen.**

Om ni under projekteringen skapar förutsättningar för en bra arbetsmiljö, kan ni minska riskerna för arbetsskador – men också för förseningar, oväntade kostnader och behov av att bygga om.

I den här broschyren ser ni vilket ansvar varje roll har. Se till att **samarbeta** i projekteringen – och att alla bidrar med sitt perspektiv och sin kompetens.

Använd broschyren ihop med **checklistan** *Planera, projektera och samordna för en bra arbetsmiljö*. Då får ni svar på många frågor:

- Vilka regler har Arbetsmiljöverket, som ni ska följa?
- Vad är syftet med reglerna?
- Vem har ansvar för vad, under planeringen och projekteringen?
- Hur kan ni påverka arbetsmiljön, i planeringen och projekteringen?

Du kan ha nytta av broschyren och checklistan, oavsett vilken roll du har, och under både projekteringen och byggskedet. Det är bra att veta vem som ansvarar för vad, för att kunna bidra till att förebygga risker i arbetsmiljön.

I checklistan visas byggprocessens skeden. Med byggprocessen menar vi allt arbete för att ta fram ett byggnadsverk, fram till att byggnadsverket övergår i bruksskedet – det vill säga då det börjar användas.

- **Idé- och startskedet:** programskede och upphandling
- **Planerings- och projekteringskedet**
- **Bygg- och slutskedet:** produktion, uppföljning och utvärdering

För varje skede, finns frågor som bygger på föreskrifterna om arbetsmiljö, i checklistan [Planera, projektera och samordna för en bra arbetsmiljö \(ADI 714\)](#).

**Planera, projektera och samordna för en bra arbetsmiljö**  
– checklista om arbetsmiljöansvar för dig som är byggherre, uppdragstagare, projektör, Bas-P, Bas-U eller entreprenör





**Använd checklistan flera gånger under projektet**

I tabellen nedan finns det i hur du kan använda checklistan, i varje skede i byggprocessen.

Skede	Idé- och startskedet	Planerings- och projekteringskedet	Byggskedet – produktion	Slutskedet
Vilken är användningsområdena?	Har du identifierat alla användningsområden för byggnaden, till exempel för bostäder, kontor, skolor, sjukhus, hotell, restauranger, etc.?	Har du identifierat alla användningsområden för byggnaden, till exempel för bostäder, kontor, skolor, sjukhus, hotell, restauranger, etc.?	Har du identifierat alla användningsområden för byggnaden, till exempel för bostäder, kontor, skolor, sjukhus, hotell, restauranger, etc.?	Har du identifierat alla användningsområden för byggnaden, till exempel för bostäder, kontor, skolor, sjukhus, hotell, restauranger, etc.?
Vilka är de viktigaste riskerna?	Har du identifierat alla risker för byggnaden, till exempel för bostäder, kontor, skolor, sjukhus, hotell, restauranger, etc.?	Har du identifierat alla risker för byggnaden, till exempel för bostäder, kontor, skolor, sjukhus, hotell, restauranger, etc.?	Har du identifierat alla risker för byggnaden, till exempel för bostäder, kontor, skolor, sjukhus, hotell, restauranger, etc.?	Har du identifierat alla risker för byggnaden, till exempel för bostäder, kontor, skolor, sjukhus, hotell, restauranger, etc.?
Hur ska man hantera riskerna?	Har du identifierat alla risker för byggnaden, till exempel för bostäder, kontor, skolor, sjukhus, hotell, restauranger, etc.?	Har du identifierat alla risker för byggnaden, till exempel för bostäder, kontor, skolor, sjukhus, hotell, restauranger, etc.?	Har du identifierat alla risker för byggnaden, till exempel för bostäder, kontor, skolor, sjukhus, hotell, restauranger, etc.?	Har du identifierat alla risker för byggnaden, till exempel för bostäder, kontor, skolor, sjukhus, hotell, restauranger, etc.?

Första, andra och tredje skedet är för basarbete. (ADI 714)

## Planera och projektera för en bra arbetsmiljö

Redan under planeringen och projekteringen av ett byggnadsverk, har ni goda möjligheter att göra mycket för att skapa en bra arbetsmiljö – både för de som ska arbeta där i byggskedet, och när det är klart och används – i hela bruksskedet.

Ett arbetssätt är att börja med att se till att ni förebygger de risker som är vanligast, och som orsakar många olyckor, tillbud och skador.

I byggskedet är de **vanligaste** arbetsmiljöriskerna att någon

- förlorar kontrollen över ett handhållet **verktyg**
- **faller** från en höjd
- utsätts för **buller**
- utsätts för **farliga ämnen**, till exempel damm eller asbest
- **belastar kroppen fel**, till exempel vid manuell hantering, i påfrestande arbetsställningar eller i trånga utrymmen.

Undersök också vilka **andra** risker som kan uppstå, dels i byggskedet, dels i bruksskedet. Utgå från de typer av verksamheter och arbeten som kommer att bedrivas, i eller i anslutning till byggnadsverket. Glöm inte bort underhållsarbete och rivning.

### Samarbeta om arbetsmiljön under planering och projektering

Ni kan ha stor nytta av att samarbeta. Diskutera gärna utifrån de följande kapitlen, som riktar sig till de roller som har ansvar för arbetsmiljön.

Du som är **arkitekt, konstruktör, teknisk konsult** eller annan typ av **projektör**, har ansvar för att ta hänsyn till arbetsmiljön inom ramen för ditt uppdrag. Redan i planeringen och projekteringen ska du alltså bedöma vilka risker som kan

uppstå i arbetsmiljön. När du väljer utformning, material och arbetsmetoder, ska du förebygga riskerna, både för de som arbetar med att bygga och de som ska arbeta i byggnaden när den är klar.

Du som är **byggherre** har det övergripande ansvaret för att se till att alla tar hänsyn till arbetsmiljön under planeringen och projekteringen. Underlätta din styrning genom att ta fram tydliga underlag till de andra, och ha rutiner för möten och samordning.

Även byggarbetsmiljösamordnarna för planering och projektering (**Bas-P**) respektive utförande (**Bas-U**) har definierade uppgifter i samband med planering och projektering.

**Bjud in skyddsombud** och skyddskommitté tidigt, redan i planeringen och projekteringen. Då har ni goda förutsättningar för samverkan, och för bra arbetsmiljö och bra resultat.

Informera och samverka med andra berörda, till exempel entreprenörer, framtida arbetsgivare, brukare, drift- och underhållspersonal, arbetsmiljöingenjörer och det fasta driftsställets samordningsansvariga för arbetsmiljöfrågor.



Ta vara på allas kompetenser. Bjud in till samarbete, redan från början. Om ni projekterar klokt, kan ni minska riskerna för arbetsskador – men också för förseningar, oväntade kostnader och behov av att bygga om.



## Redan i upphandlingen kan du påverka arbetsmiljön

**Undvik risker, kostnader och förseningar. Tänk på arbetsmiljön, redan när du förbereder upphandlingar av entreprenörer och projektörer.**

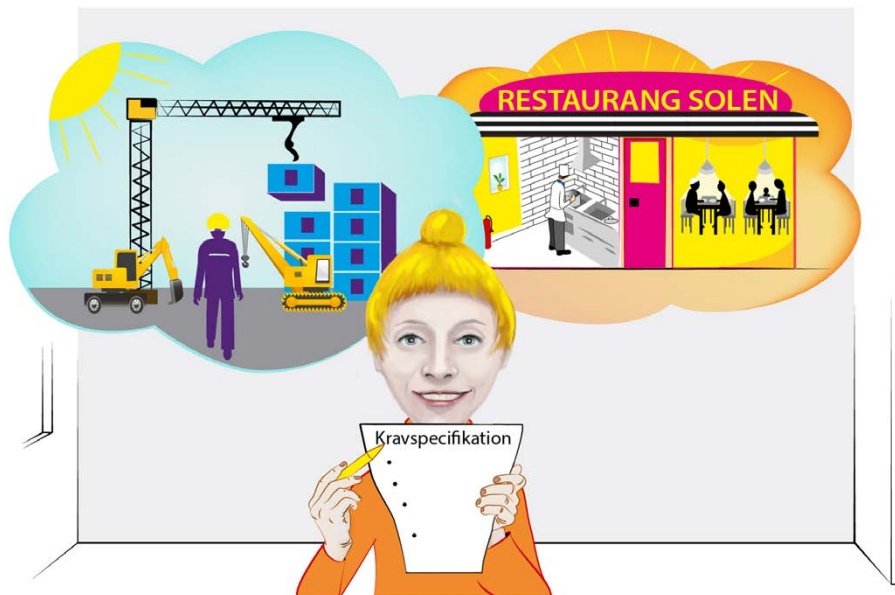
Du som upphandlar entreprenörer och projektörer – konstruktörer, arkitekter och tekniska konsulter – kan kräva att de ska beskriva sitt arbetsmiljöarbete i anbudet, och låta det påverka vilka du väljer för uppdraget.

På så sätt bidrar du till att projektörer och entreprenörer **konkurrerar på lika villkor** i upphandlingar. Du bidrar också till bättre förutsättningar för att **förebygga arbetsolyckor och arbetssjukdomar** – både i byggbranschen och på alla färdiga arbetsplatser.

I checklistan *Planera, projektera och samordna för en bra arbetsmiljö* finns ett kapitel som stöd kring upphandling, organisation och ansvarsfördelning. Följ checklistans frågor, för att sätta ihop ett team som har rätt kompetens, uppdrag och förutsättningar för att skapa en bra arbetsmiljö.

Skriv redan i upphandlingsunderlagen att du kommer att **följa upp** allas arbetsmiljöarbete under kontraktstiden, för att se att alla följer kontrakten, och uppfyller sitt ansvar och sina åtaganden. Du kan ha med i kontraktet att du har rätt att kräva vite, och rätt att häva kontraktet, om uppföljningen visar att leverantörerna inte uppfyller kraven eller åtagandena i kontraktet.

Om du inte ska sköta upphandlingen själv, utan ta hjälp av exempelvis en inköpscentral, behöver du ändå styra och bevaka vad upphandlarna formulerar – **kraven** på leverantörerna och **villkoren** i kontrakten. Du som byggherre har ändå kvar det övergripande ansvaret för arbetsmiljön.



## BYGGHERRE

Var tydlig, redan när du skriver underlaget till upphandlingen, om vad som kommer att krävas och vilka risker som finns. Du kan ställa krav om leverantörernas arbetsmiljöarbete.

### **Kontrollera att leverantörer har rätt kunskap och kompetens**

Det är viktigt att både projektörer och entreprenörer har kunskap och kompetens om byggnadsarbete. Projektets storlek och komplexitet påverkar risknivån, och avgör därför hur omfattande kompetens som behövs.

Ställ därför kontraktsvillkor om att de visar att de har tillräcklig kunskap och kompetens inom arbetsmiljö, för att kunna arbeta på ett bra sätt, och ta sitt ansvar.

**Projektörer** behöver veta att i val av utformning, material och arbetsmetoder, ingår att bedöma om valen medför risker för ohälsa eller olyckor, dels för de som ska arbeta vid utförandet av byggnadsarbetet, dels för arbetstagarna i bruksskedet.



**Entreprenörer** behöver veta att de ska kunna visa utbildningsbevis eller yrkesbevis om det krävs för att utföra uppdraget säkert och rätt enligt arbetsmiljöreglerna.

### **Onormalt låga priser kan vara tecken på osund konkurrens**

Om en leverantör brister i arbetet med arbetsmiljön, kan det vara ett tecken på att de **inte är tillräckligt kunniga**, eller att de **inte är seriösa**.

Vi vet att det förekommer att entreprenörer låter bli att följa arbetsmiljöreglerna, för att spara pengar, kunna ge ett lägre pris, och därmed vinna anbud.

De lägger alltså inte tillräckligt med pengar på att arbetstagarna ska ha rätt utrustning och rätt utbildning. Det ger så klart allvarliga risker för både dig, arbetsgivaren och arbetstagarna, eller den enskilda entreprenören. Det kan leda till arbetsolyckor eller ohälsa både i byggskedet och i bruksskedet.

Olyckor och allvarliga tillbud ska dessutom anmälas till Arbetsmiljöverket. Det blir ofta förseningar och stopp i produktionen under tiden som utredning pågår, och därmed ökade kostnader.

Om anbudsgivaren inte räknar med tillräckligt med tid i anbudets pris, kan det även medföra att en leveransförsening påverkar arbetsmiljön, till exempel att man tvingas ta "genvägar" i arbetet för att bli klar inom den avtalade kontraktstiden, för att inte riskera vite. Detta kan medföra både dålig arbetsmiljö och bristande kvalitet och resultat på slutprodukten.

Var därför noga – se till att alla leverantörer följer arbetsmiljöreglerna redan vid upphandlingen – för att förebygga olyckor och ohälsa i arbetet, och för att uppnå en bra arbetsmiljö. Det här gäller alla typer och former av entreprenader.



Onormalt låga priser kan vara ett tecken på att ett företag inte planerar tillräckligt med tid och pengar för att arbeta på ett säkert sätt, med säker utrustning. Se till att skriva krav som ger en bra avvägning mellan pris och kvalitet – inklusive en bra och säker arbetsmiljö.

### Ha koll på underentreprenörerna också

Se till att du även vet vilka entreprenörer som anlitar underentreprenörer för arbete i dina projekt. Låt inte entreprenörskedjan bli så lång, att du inte kan kontrollera att varje företag arbetar systematiskt med arbetsmiljön, gör riskbedömningar och har handlingsplaner med åtgärder.

Du kan ställa krav och villkor exempelvis på hur många led som är tillåtna och om det krävs en skriftlig överenskommelse för att få lägga ut uppdrag i nästa led. Som byggherre har du ansvar att kontrollera att alla företag som har uppdrag i ditt projekt följer relevanta delar inom sitt arbete i arbetsmiljöregelverket.

## Följ upp under arbetet, att alla följer det ni har avtalat

Under projektets gång, **följ upp** att alla gör sin del, i att förebygga risker och skapa en god arbetsmiljö. Kontrollera att alla följer det som står i uppdrag, anbud, kontrakt, anvisningar, policyer, rutiner och regler. Om de inte gör det, kan du ha rätt till vite om arbetet måste stoppas eller blir försenat.

Ha gärna fysiska möten med varje projektör och entreprenör – under projekteringen och byggskedet, och när arbetet är klart. Du kan göra det som en del i ditt kvalitetsarbete, för att vara säker på att allas arbete uppfyller upphandlingens krav på resultat, kvalitet och driftsäkerhet i bruksskedet.

Se till att du dokumenterar, under arbetets gång,

- de val de gör, för till exempel utformning, arbetsmetod och material
- vad valen fick för konsekvenser, när arbetet utfördes
- vilka åtgärder de vidtog för att få bort risker i arbetsmiljön.

Dokumentationen och erfarenheterna kan du dessutom ha nytta av även i nästa projekt – för att arbeta ännu bättre, redan från början.



Följ upp arbetet, för att se till att alla följer villkoren i kontrakten. Fick ni ett bra resultat, av det ni skrev i upphandlingen? Fungerar samarbetet bra?

## Byggherren – har ansvar under hela byggprocessen

Du som är byggherre har det juridiska ansvaret för att se till att arbetsmiljön ingår i planeringen och projekteringen av ett byggnadsverk. Ditt ansvar gäller arbetsmiljön både under byggskedet och i den färdiga byggnaden – de förhållanden och risker i arbetsmiljön som blir följderna av de val ni gör under planeringen och projekteringen.

Du har ansvar för att se till, att **alla uppmärksammar arbetsmiljön** när de väljer utformning, arbetsmetoder, material och så vidare, för hela processen tills byggnadsverket är färdigt.

Du får bättre kontroll, om du har **rutiner för möten** och rutiner för hur ni ska samordna ert arbete och era förslag.

Använd gärna **checklistan** *Planera, projektera och samordna för en bra arbetsmiljö*. Där finns frågor, baserade på föreskrifternas krav, för olika typer av risker. Ni kan fylla i checklistan, när ni diskuterar arbetsmiljön på era möten.

För att projektörerna ska kunna ta hänsyn till arbetsmiljön ska du **ge dem tillräckliga underlag**, om byggandet och om de verksamheter och arbeten som går att förutse, under byggnadens hela livslängd, inklusive fastighetsdriften.

För allas lärande och utveckling: **följ upp** arbetet för en bra arbetsmiljö. Diskutera och dokumentera allas erfarenheter, både under arbetets gång och i slutskedet.

Kom ihåg att du har kvar det övergripande ansvaret, även för de arbetsmiljöuppgifter som projektörer och Bas har ansvar för – **se till att de gör** det de ska. Om arbetsmiljöarbetet inte fungerar, ska du åtgärda det.

## Ställ krav på kunskap när du utser Bas

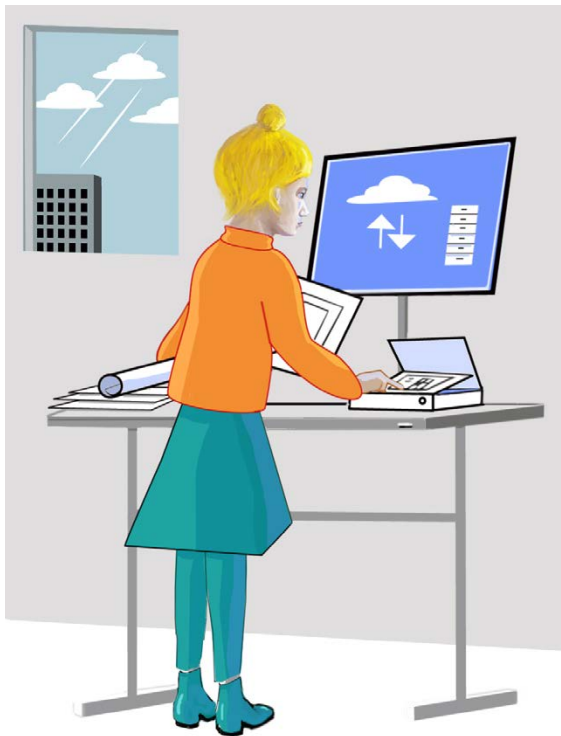
Bas ska ordna den löpande samordningen, för att alla ska få en säker arbetsmiljö. I byggskedet är samordning särskilt viktigt, för att man inte ska skapa risker för varandra.

När du utser Bas-P och Bas-U, ska du se till att de **har kunskaper** om arbetsmiljölagen och de föreskrifter som styr de arbeten som ska utföras i projektet. Eftersom Bas kan vara antingen en fysisk person, eller en juridisk person som förfogar över fysiska personer, behöver **Bas kunna styrka** vilka fysiska personer som har den utbildning och kompetens som behövs, inklusive erfarenhet från tidigare projekt av samma omfattning och komplexitet.

Du behöver följa hur Bas-P och Bas-U arbetar, under projektets gång, och se till att de har förutsättningar att utföra sina uppgifter, eftersom du som byggherre alltid har ett back-up-ansvar för Bas-Ps och Bas-Us uppgifter.

Du ska också följa upp hur samordningen har fungerat. Ta med Bas-P:s och Bas-U:s bidrag i dokumentationen för framtida arbeten. Allas erfarenheter och lärdomar kan sedan användas för att förebygga risker i nästa projekt.

Byggherren kan ha fler skyldigheter än de som står i denna broschyr, enligt andra lagar, förordningar eller föreskrifter.



Som byggherre har du mycket att vinna på att löpande dokumentera arbetet med arbetsmiljön. Använd gärna check-listan, för att upptäcka risker tidigt. Sedan kan ni återkomma till checklistan under hela byggprocessen, för att följa upp att ni förebygger riskerna, så att ni kan undvika arbetsskador och bygghfel.

## Ordna dokumentationen redan från början

I Arbetsmiljöverkets föreskrifter finns krav på förhandsanmälan, arbetsmiljöplan och dokumentation för framtida arbeten. Några av kraven är belagda med sanktionsavgifter.

Du har ansvar för att **se till** att följande dokument finns, för de projekt där de krävs.

- **förhandsanmälan** till Arbetsmiljöverket – ska lämnas in innan etableringen påbörjas, kan fyllas i i e-tjänsten på [av.se](https://www.av.se)
- **arbetsmiljöplan** – ska uppdateras löpande, under projekteringen och byggskedet
- **dokumentation** om byggnadsverket, **för framtida arbeten** – ska uppdateras med förändringar under byggskedet.



## Förhandsanmälan

Innan arbetet påbörjas, ska byggherren skicka en förhandsanmälan till Arbetsmiljöverket, om någon av dessa två punkter gäller:

- om arbetet på byggarbetsplatsen beräknas pågå under längre tid än **30 arbetsdagar**, och mer än **20 personer** sysselsätts där samtidigt, vid något tillfälle, eller
- om det totala antalet **persondagar** på byggarbetsplatsen beräknas överstiga **500**.

Förhandsanmälan ska bland annat innehålla

- information om typen av byggnadsverk
- kontaktuppgifter till byggherre, projektörer, byggarbetsmiljösamordnare och entreprenörer
- datum för när bygget ska starta och vara avslutat
- antalet entreprenörer och ensamföretagare som planeras delta.

**Hämta blanketten** för förhandsanmälan på [av.se](#).

## Arbetsmiljöplan

Det ska finnas en arbetsmiljöplan, om arbetet kräver en förhandsanmälan, eller om arbetet innehåller något av de 13 särskilt riskfyllda arbetena, se rutan.

Arbetsmiljöplanen ska **innehålla** följande:

- A. **reglerna** som ska gälla på byggarbetsplatsen
- B. hur arbetsmiljöarbetet ska **organiseras**
- C. vilka särskilda **arbetsmiljöåtgärder** man vidtar under byggskedet, om något av de 13 riskfyllda arbetena ingår
- D. hur man anpassar för **annat arbete**, som samtidigt pågår på platsen.

## Arbeten där det krävs en arbetsmiljöplan:

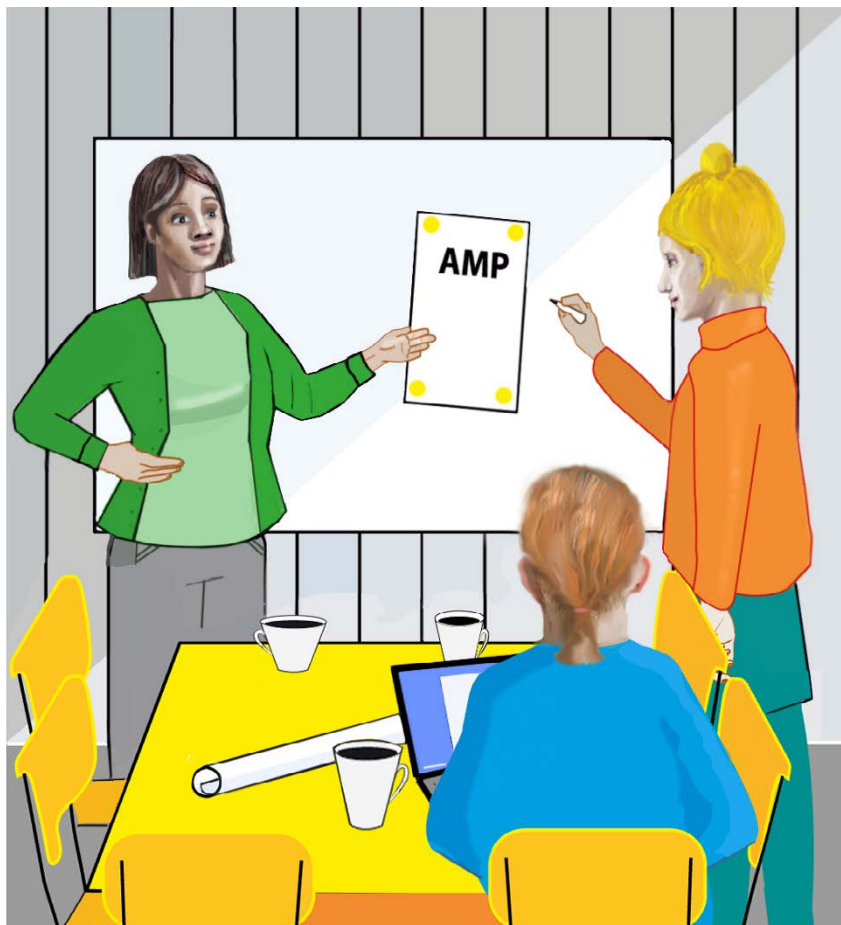
- arbete med risk för fall 2 meter eller mer
- arbete med risk att begravas under jordmassor eller sjunka ned i lös mark
- arbete med kemiska eller biologiska ämnen som medför särskild fara för hälsa och säkerhet, eller som omfattas av krav på medicinska kontroller
- arbete med exponering för joniserande strålning, med krav på kontrollerat eller skyddat område, enligt Statens strålskyddsinstitutets föreskrifter (SSI FS 1998:3)
- arbete nära högspänningsledning
- arbete som medför risk att drunkna
- arbete i brunnar eller tunnlar, samt anläggningsarbete under jord
- arbete under vatten med dykarutrustning
- arbete i kassuner under förhöjt lufttryck
- arbete där sprängämnen används
- arbete där det ingår lansering, montering eller nedmontering av tunga byggelement eller formbyggnadselement
- arbete på en plats eller ett område där fordonstrafik passerar
- rivning av bärande konstruktioner eller hälsofarliga material eller ämnen

När det krävs en arbetsmiljöplan, ska den

- skrivas **innan** etableringen påbörjas
- **anpassas** till riskerna i det aktuella projektet
- diskuteras och **samordnas** med alla projektörer, så att arbetena sker på ett bra sätt och i en bra ordning, så att ni inte skapar risker för varandra i byggskedet
- **revideras** under projektets gång, och ändras om det behövs, till exempel om nya förhållanden eller risker uppstår – även yttre faktorer, som passerande trafik på väg eller järnväg
- finnas **tillgänglig** på arbetsplatsen, så att alla som arbetar där kan läsa den, och bidra till att den hålls aktuell.

Bas-P **påbörjar** arbetsmiljöplanen. Bas-U tar över ansvaret för arbetsmiljöplanen från Bas-P, när byggarbetsplatsen börjar etableras, och **anpassar** planen till de risker som finns, så att den är aktuell under hela byggskedet.

Byggherren har kvar **huvudansvaret** – att kontrollera att det finns en anpassad arbetsmiljöplan, och att den uppdateras, så att den hålls aktuell.



Se till att alla bidrar till arbetsmiljöplanen. Planera in tid att diskutera regelbundet.

## Dokumentation för framtida arbeten

**Bas-P** påbörjar en dokumentation om byggnadsverket. Den ska innehålla de uppgifter som behövs, för framtida arbeten – till exempel för driften och underhållet, eller om man vill bygga om eller riva byggnadsverket.

Dokumentationen ska

- underlätta planeringen av arbeten efter byggtiden
- beskriva byggnadsverkets **konstruktion** och **utformning**
- beskriva de **byggprodukter** som har använts
- omfatta **det som påverkar säkerhet och hälsa**, vid arbete med drift, underhåll, reparation, ändring eller rivning av byggnadsverket.

**Bas-U** ser till att dokumentationen anpassas till de förändringar som eventuellt sker under byggtiden.

**Byggherren kontrollerar** och följer upp att Bas-P tar fram dokumentationen, och att Bas-U uppdaterar den under tiden som byggarbetet pågår. Byggherren lämnar över dokumentationen till den **nya ägaren**, om byggnadsverket byter ägare.

Den som äger byggnadsverket förvaltar och förvarar dokumentationen så länge byggnadsverket finns kvar.

## Uppdragstagaren – kan överta byggherrens ansvar

Byggherren kan överlåta sitt arbetsmiljöansvar till en uppdragstagare, ställföreträdare, som självständigt ansvarar för

- hela **planeringen och projekteringen** av hela byggprojektet, eller
- hela **utförandet** av hela byggprojektet, eller
- alla skeden – planeringen, projekteringen och utförandet.

Det blir då i stället uppdragstagarens ansvar att utse Bas-P och Bas-U samt se till att det skrivs en arbetsmiljöplan.

Uppdragstagaren ska ha befogenheter att disponera resurser och styra över projektet, för att kravet på självständighet ska anses vara uppfyllt. Ansvaret ska överlåtas i ett skriftligt avtal.

Om uppdragstagaren inte kan hantera avväganden om arbetsmiljön, eller om det finns andra skäl, kan Arbetsmiljöverket besluta om att flytta tillbaka ansvaret från uppdragstagaren till byggherren.

## Konsumentförhållande – när en privatperson beställer

Ibland är byggherren samtidigt konsument. Det kan vara en privatperson som uppdrar åt **ett företag** att utföra tjänster, som att reparera, renovera eller bygga en bostad.

Företaget får automatiskt ansvaret för arbetsmiljön – utan att det skrivs i ett avtal – och räknas som uppdragstagare, om alla följande punkter gäller:

- byggherren är konsument (privatperson)
- allt arbete sker som **ett enda** samlat uppdrag
- företagaren är tillräckligt **självständig** gentemot byggherren.

Men om byggherren anlitar **flera olika** entreprenörer, för olika delar av arbetet, har byggherren själv kvar arbetsmiljöansvaret.

## Projektör – ansvarar för sina lösningar och ritningar

**Du som är med och påverkar utformningen av ett byggnadsverk, har del i arbetsmiljöansvaret. De lösningar du föreslår, ska ge möjlighet till en bra arbetsmiljö och säkra arbetsmetoder.**

Projektörer är alla som påverkar **hur ett byggnadsverk** utformas, till exempel arkitekter, konstruktörer och andra tekniska konsulter.

Du har ansvar för att dina ritningar och förslag förebygger arbetsmiljörisker, i både **byggskedet och bruksskedet**. Det gäller utformning, konstruktioner, installationer, produkter osv., men även de arbetsmetoder som behöver användas i byggskedet, på grund av dina förslag och lösningar.



Du har ansvar inom ditt område. Men dela med dig till de andra projektörerna, så har alla bättre förutsättningar och bättre underlag.



Du behöver därför vara förutseende och ta reda på hur den framtida arbetsmiljön påverkas av dina lösningar – bland annat av

- planlösningen, inklusive rumsindelning, personalutrymmen och korridorer
- byggmaterial, som byggelement, fönsterpartier och golvmaterial
- belysning och tillgång till dagsljus
- buller, akustik, klimat och ventilation
- tillgänglighet, transportleder och utrymning, inklusive hissar, trappor och dörrar
- förutsättningarna för varumottagning och avfallshantering
- förutsättningarna för städning och fönsterputsning
- mark och vägar runt byggnaden, samt övrig infrastruktur.

Du har dock bara ansvar för det som du kan påverka inom ditt uppdrag.

### Skapa bra förutsättningar för städning, drift och underhåll

Projektera så att man kan arbeta på ett bra och säkert sätt, även i de tillfälliga arbeten som ska utföras inom drift och underhåll. Kontrollera till exempel att

- **städrummen** är välplacerade, tillräckligt stora och utrustade för de städmetoder som ska användas
- tillträdet och utrymmena för **installationer** är utformade så att man kan arbeta med bra ergonomi vid drift och underhåll
- det finns tillräckligt utrymme för **rullande hantering** av till exempel sängar, eller vagnar med mat eller städmaterial
- det finns fasta **fästpunkter** för personlig skyddsutrustning, som gör att man kan komma åt hela taket, till exempel vid snöskottning, inspektion och sotning

- det går att arbeta på ett säkert sätt, när man **monterar eller underhåller** till exempel skyltar, armaturer och räcken vid gator eller järnvägsspår.

Du hittar fler saker att överväga, i checklistan *Planera, projektera och samordna för en bra arbetsmiljö* (ADI 714).

## Uppnå en bra och säker arbetsmiljö i byggskedet

I ditt uppdrag som projektör ingår ett ansvar att identifiera och bedöma arbetsmiljörisker i byggskedet, så att du kan bidra till att begränsa dem.

Vad kan du göra, för att dina lösningar ska ge förutsättningar för en bra och säker arbetsmiljö i byggskedet? Hur kan du se till att

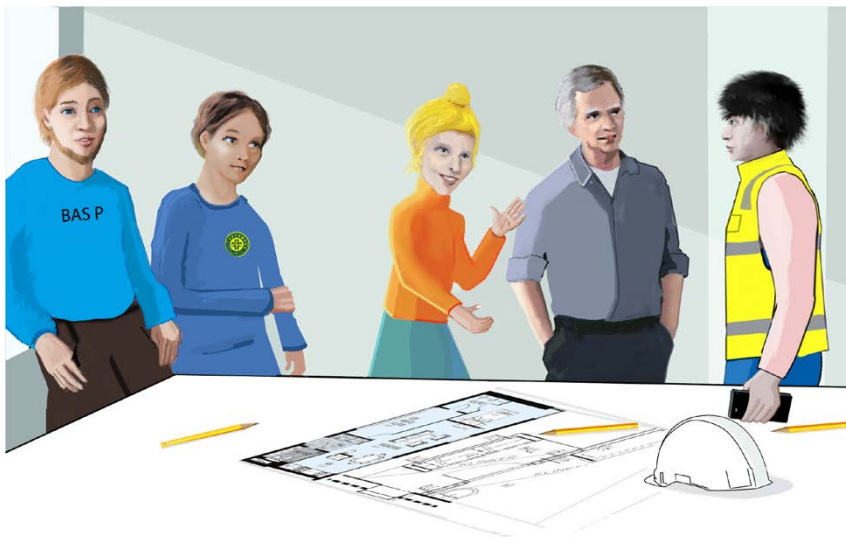
- man kan arbeta på ett säkert sätt
- det finns tillräckligt mycket utrymme, för de olika arbeten som ska göras
- man kan använda arbetsutrustning och bra arbetsteknik?

### Exempel:

För att minska risken för belastningsskador kan du välja material och byggprodukter som är **lätta att hantera**.

Skador i ryggen och axlarna orsakas ofta av tung manuell hantering – att människor behöver lyfta och bära saker, som skulle kunna transporteras **rullande**. Se därför till att **det går att använda maskiner** eller utrustning för att lyfta och flytta tunga och otympliga saker.

Om du föreslår monteringsfärdiga byggelement, så välj främst lösningar som gör att ingen **bilning eller håltagning** behöver utföras på plats. Om det ändå behövs, så förebygg **påfrestande arbetsställningar** och **repetitiva arbetsrörelser** genom att planera för användning av bilningsrobot eller avlastande stativ till maskinerna. Du minskar då dessutom riskerna med vibrationer, buller och damm.



Redan i projekteringen: ta vara på synpunkter från de som kommer att arbeta i byggnaden i bruksskedet. Bjud in entreprenörer, skyddsombud och personal från drift och underhåll.

### Diskutera med Bas-P om de risker som kan finnas

Du behöver **samråda med Bas-P** om de risker du ser. Ge dina ritningar och andra underlag till Bas-P. Se till att du har varit tydlig med det som kan påverka arbetsmiljön, till exempel följande:

- Finns det **belastningsergonomiska risker**, för att arbete kommer att behöva utföras i ett trångt utrymme?
- Om du förutsätter att man ska använda någon särskild **arbetsmetod**, kan det medföra risker för fall eller ras?
- Går det att snabbt **ta sig ut** från utrymmet man arbetar i, om något händer, till exempel brand eller gasutsläpp?
- Om det ska installeras något komplext, till exempel ett installationsgolv med utrymme för kablar, har **momenten planerats i en bra ordning**, så att de som ska montera, kan arbeta under goda förutsättningar?

## Bas-P – samordnar i planeringen och projekteringen

**Byggarbetsmiljösamordnarens arbete under planeringen och projekteringen är avgörande för hur bra arbetsmiljön blir – både under byggskedet och i det färdiga byggnadsverket.**

Det är byggherren som utser byggarbetsmiljösamordnaren (Bas-P). Ditt ansvar som Bas-P börjar redan i den inledande fasen, när planeringen och projekteringen börjar.

Under planeringen och projekteringen ska du samordna det som kommer att påverka arbetsmiljön i **byggskedet** och arbetsmiljön i **bruksskedet**. Alltså allt från säkerheten när byggnadsdelar monteras, till förutsättningarna för städning, drift och underhåll.

Använd gärna checklistan *Planera, projektera och samordna för en bra arbetsmiljö*. Där finns frågor, baserade på föreskrifternas krav, för de olika skedena och för olika typer av risker. Ni kan fylla i checklistan, när ni diskuterar arbetsmiljön på era möten.

I ditt ansvar som Bas-P ingår att du ska

- delta i planeringen, och **delta i ledningen** av projekteringen
- se till att alla projektörer som medverkar, får information om hur samordningen organiseras, och att de **ska ta hänsyn till varandras** projektering
- säkra att inga arbetsmiljöfrågor förbises, för att någon är tveksam om **vilken** projektör som ska hantera dem
- se till att **tidsplaneringen** samordnas så att tillräckligt med utrymme ges för olika arbeten, så att de inte "krockar" och leder till arbetsmiljörisker genom att de utförs samtidigt eller efter varandra
- meddela byggherren, om någon **projektör inte verkar åtgärda en risk**, till exempel fel i en bygghandling, som du har påtalat

- beakta att arbetsmiljöriskerna är identifierade, och att åtgärder är planerade
- se till att byggskedets risker och åtgärder står i arbetsmiljöplanen, om en sådan krävs, så att den är ett bra underlag när Bas-U och entreprenörerna ska planera för säkra arbeten.

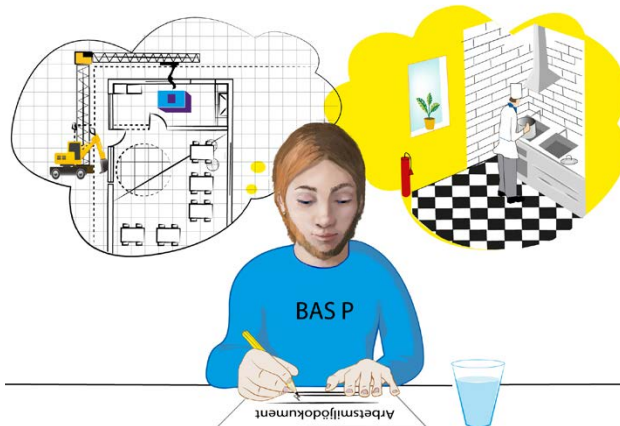
## Påbörja arbetsmiljöplanen

Det krävs en arbetsmiljöplan för de flesta byggnadsprojekt och anläggningsprojekt. Syftet med att skriva en arbetsmiljöplan är att hitta risker redan under projekteringen, och planera för att begränsa dem. Som Bas-P är det du som påbörjar planen.

Se till att arbetsmiljöplanen täcker **hela** byggprojektet.

Rent konkret kan du granska de tekniska beskrivningarna och projektörernas ritningar, och skriva arbetsmiljöplanen utifrån dem. Du kan gärna lägga in **riskbedömningarna** från de som medverkar i projekteringen.

Du kan läsa mer i avsnittet *Ordna dokumentationen redan från början.*



Ju bättre arbetsmiljödokumentation, desto lättare blir det att sammanställa dokumentationen för framtida arbeten.

## Påbörja dokumentationen för framtida arbeten

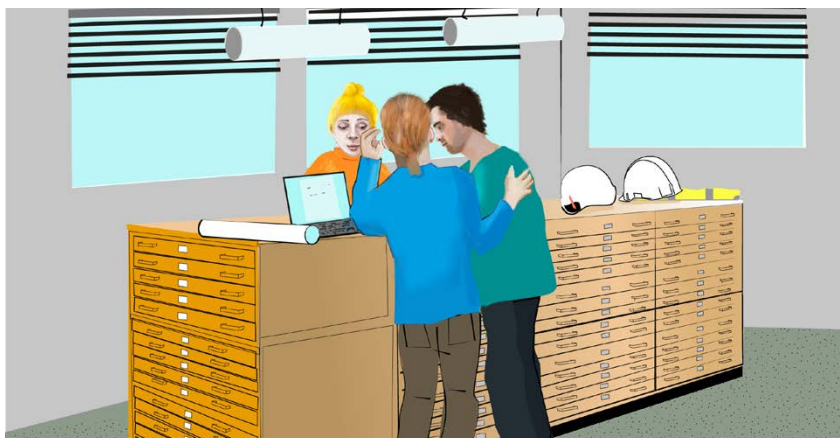
Du ska också påbörja en dokumentation som ger underlag till framtida arbeten. Den ska beskriva byggnadsverkets konstruktion och utformning samt de byggprodukter som har använts. Den ska ha den omfattning som behövs för säkerhet och hälsa, vid arbetet med drift, underhåll, reparation, ändring och rivning av byggnadsverket.

Du kan påbörja dokumentationen genom att utgå från relationshandlingarna eller bygghandlingarna och lägga till arbetsmiljöinformation.

## Lämna över ansvaret till Bas-U

Gör överlämningen i god tid, från Bas-P till Bas-U. Innan byggarbetet startar, behöver Bas-U hinna samordna alla entreprenörers arbeten. Ofta uppstår risker just på grund av att flera olika arbeten pågår samtidigt.

Om det fortfarande pågår projektering när byggskedet börjar, har Bas-P och Bas-U ett löpande samarbete. Se också till att byggherren hela tiden får tillräcklig information.



Planera in gott om tid för att lämna över ansvaret. Diskutera igenom arbetsmiljöplanen, och se till att alla har samma bild, innan byggskedet börjar.



## Bas-U – samordnar och ansvarar för byggskedet

**Under byggskedet ligger ansvaret för att begränsa arbetsmiljöriskerna hos byggarbetsmiljösamordnaren för utförandet.**

Byggherren utser en byggarbetsmiljösamordnare för utförandet (Bas-U). Som Bas-U samordnar du arbetsmiljöarbetet, så att entreprenörerna inte skapar risker för varandra. Du behöver löpande hålla dig informerad om entreprenörernas arbetsmiljöarbete. Du ska också

- delta i **planeringen** av byggarbetet
- se till att gemensamma arbetsmiljösynpunkter ingår, när man
  - väljer arbetsmetoder och arbetsutrustning
  - gör tidsplaner
  - samplanerar olika arbeten
- organisera en samlad **skyddsverksamhet** för byggarbetsplatsen, inklusive **möten** om skyddsfrågor tillsammans med de övriga företagen på byggarbetsplatsen:
  - gemensamma skyddsronder
  - samordningsmöten
  - regelbundna uppföljningar med entreprenörerna
  - "stickprovskontroller"
- utse ansvariga för särskilda skyddsfrågor, bland annat för brandskydd och el
- kontrollera att tekniska anordningar är **besiktigade** och provade, och att förare har den kompetens eller de tillstånd som krävs
- se till att det finns tillräckliga personalutrymmen

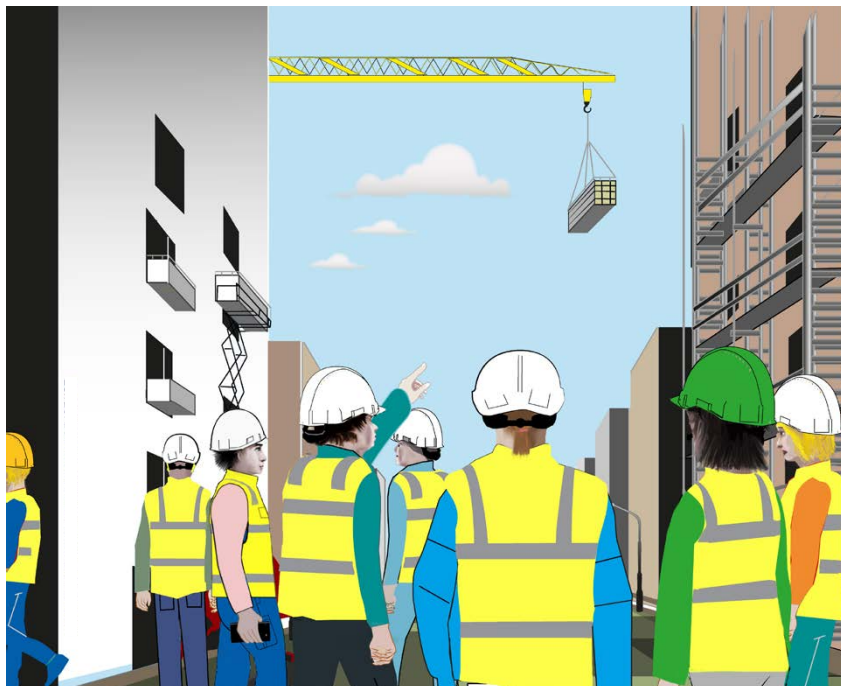
- se till att **bara behöriga** personer kommer in på arbetsstället
- kontrollera att **entreprenörerna följer** arbetsmiljöreglerna och den aktuella arbetsmiljöplanen.

**Använd gärna checklistan** *Planera, projektera och samordna för en bra arbetsmiljö*. Där finns frågor, baserade på föreskrifternas krav, för olika typer av risker. Ni kan fylla i checklistan, när ni diskuterar arbetsmiljön på era möten.

Som Bas-U har du också ansvar för **dokumentation**. Du ska

- anpassa och uppdatera **arbetsmiljöplanen** som Bas-P påbörjade, så att den stämmer överens med hur arbetet utförs, och med de verkliga förutsättningarna på byggarbetsplatsen och de arbetsmetoder som faktiskt används
- se till att arbetsmiljöplanen är tillgänglig för alla på arbetsplatsen
- uppdatera **dokumentationen för framtida arbeten**, så att den stämmer med den slutliga utformningen som byggnadsverket har fått
- dokumentera eventuella avsteg från bygghandlingarna, som får konsekvenser för arbetsmiljön, så att byggherren får reda på det, och så att det kommer med i **relationshandlingarna**.

Du kan läsa mer i avsnittet *Ordna dokumentationen redan från början*.



Planera in gott om tid för skyddsronderna. Där har ni möjlighet att diskutera era olika perspektiv på arbetsmiljön.

Ibland ska ett byggarbete ske på en plats där det redan finns en fast ordinarie verksamhet. Om platsen är ett fast driftsställe, som är ett gemensamt arbetsställe för flera verksamheter, finns det en person som är utsedd till samordningsansvarig för arbetsmiljön i den ordinarie verksamheten.

Det är den personen som har ansvaret för att det sker samråd med Bas-U. Bjud gärna in platsens skyddsombud till alla samråd.

## Arbetsgivare – har alltid kvar ansvaret för egen och inhyrd personal

**Du som är arbetsgivare eller entreprenör har alltid kvar arbetsmiljöansvaret för din egen personal och din inhyrda personal. Ditt ansvar minskar inte för att Bas-P och Bas-U har samordningsansvar för arbetsmiljön.**

Ditt arbetsmiljöansvar gäller för din personal, även om du är underentreprenör eller om du har underentreprenörer, och oavsett om du har ansvar för en, få eller många arbetstagare.

I ditt arbetsmiljöansvar ingår att bedriva **systematiskt arbetsmiljöarbete** och anpassa det till arbetsplatsen. Om du har tio anställda eller fler, ska du även ha en skriftlig arbetsmiljöpolicy och skriftliga rutiner, som visar hur du förebygger ohälsa och olycksfall.

### Ditt systematiska arbetsmiljöarbete

I det systematiska arbetsmiljöarbetet ingår att du organiserar och planerar arbetet, så att företagets verksamhet inte skapar risker för någon på arbetsplatsen. Du ska

- utgå från den aktuella byggarbetsplatsen, och undersöka och anpassa din och personalens arbetsmiljö, redan innan arbetet startar
- välja arbetsmetoder, utrustning och produkter som är säkra, och är de bäst lämpade för utförandet
- följa arbetsmiljöplanen och bidra till att den uppdateras så att den alltid är aktuell
- följa Bas-U:s anvisningar om ordningsregler och skyddsregler inom byggarbetsplatsen
- löpande informera Bas-U om de risker ert arbete kan medföra, till exempel om ni ska använda maskiner eller kemiska produkter, utföra håltagning eller ändra något, som att ändra ställningar eller ändra tidsplanen för något arbete.

## Undersök, riskbedöm, åtgärda och kontrollera

Eftersom varje bransch har sina specifika risker, ska du som är arbetsgivare göra en **riskbedömning**:

- undersöka arbetet och identifiera riskerna
- bedöma sannolikhet och allvarlighetsgrad för varje risk
- åtgärda riskerna
- följa upp om åtgärderna har gett rätt effekt för att förebygga olyckor och ohälsa.

Om de inte har gett rätt effekt gör du nya åtgärder, tills risken är minimerad.

Om det finns en risk **inom** en viss entreprenörs arbete, är det i första hand den entreprenören som har skyldighet att få bort eller minimera risken. Om risken är farlig även **för andra** entreprenörer ska risken diskuteras gemensamt och samordnas av Bas-U, som då har ansvaret för att besluta om åtgärder som är nödvändiga.

Glöm inte att ge **skyddsombud och arbetstagarare** möjlighet att vara med vid riskbedömningen. Du kan ha stor nytta av deras erfarenheter och förslag, för att snabbt förstå och åtgärda risker.

Lämna dina riskbedömningar till Bas-U, som underlag för dokumentationen.

Läs mer om systematiskt arbetsmiljöarbete på [av.se](http://av.se).

Riskbedömningar är särskilt viktiga att genomföra för **arbetsplatser som är tillfälliga** eller rörliga, eftersom **många dödsolyckor** i arbetet sker på sådana arbetsplatser. Hit räknas byggbranschen.



## Sanktionsavgifter – för de farligaste riskerna

I byggarbete finns många arbeten och situationer som är mycket farliga, och där det ofta sker olyckor. Flera personer dör varje år, för att de faller, kläms eller förlorar kontroll över maskiner.

Vissa av arbetsmiljöreglerna är därför så viktiga, att den som bryter mot dem ska betala en **sanktionsavgift**. Avgiften är mellan 40 000 och 400 000 kronor, beroende på hur många som arbetar i företaget.

Följande är några exempel där det finns regler med sanktionsavgift – läs de exakta reglerna i föreskrifterna.

Om det **saknas fallskydd**, och det finns risk för att någon faller 2 meter eller mer, vid takarbete eller byggarbete, kan arbetsgivaren bli skyldig att betala sanktionsavgift.

Samma sak om arbetsgivaren inte har sett till att det finns **tillstånd, besiktningsintyg, utbildningsbevis, bruksanvisning** eller **dokumentation** som föreskrifterna kräver, vid arbete med asbest, kvarts, ställningar, kranar, grävmaskiner, lyftanordningar eller kemiska arbetsmiljörisiker.

Byggherren, Bas-P och Bas-U kan bli skyldiga att betala sanktionsavgift om byggarbetet kräver en **arbetsmiljöplan**, men den inte finns, innan byggarbetsplatsen etableras, eller om den inte finns tillgänglig på byggarbetsplatsen.

Läs mer om riskerna och reglerna som är förenade med sanktionsavgift på [av.se](http://av.se).

## Uppföljning, utvärdering och erfarenheter

I slutskedet, se till att samla ihop alla dokument – men också alla erfarenheter och lärdomar från de som var med i planeringen och projekteringen. De kan vara till nytta i bruksskedet, men också i nästa projekt.

Inför avslutet, gå igenom alla **dokument**. Se till att relationshandlingarna är uppdaterade och fullständiga. Beskriv vad som blev **resultatet av de åtgärder** och ändringar som gjordes för att få bort arbetsmiljörisker. Arbetsmiljöplanen och allas uppdaterade riskbedömningar kan samlas i dokumentationen för framtida arbeten.



I slutskedet, för att utvärdera resultatet och ert arbete, träffas gärna allihop – projektörer, Bas-P, Bas-U, byggherre, skyddsombud och gärna de som ska arbeta i det färdiga byggnadsverket. Diskutera och dokumentera allas erfarenheter av hur samarbetet och överlämningarna fungerade. Uppdatera dokumentationen inför framtida arbeten, så att den beskriver det som till slut blev resultatet.

Det ni valde att ha med i **upphandlingen**: utvärdera hur det påverkade projekteringen, byggskedet och det färdiga byggnadsverket. Utvärdera också hur arbetsmiljön påverkades, av ert arbete under planeringen och projekteringen.

Samla gärna in **lärdomar och erfarenheter** från alla som deltog i planeringen och projekteringen, och i byggskedet. Frågor ni kan diskutera:

- Vad fungerade bra?
- Blev resultatet som ni hade tänkt er?
- Var tillräckligt med tid inplanerad för att arbeta med arbetsmiljön, i varje skede av arbetet?
- Hur kan ni använda dokumentationen i kvalitetsarbete och kompetensutveckling?
- Hur ser ni till att lärdomarna kommer till nytta, i nästa upphandling, och i nästa projekt?



## Checklista – planering och projektering

**Till denna broschyr hör checklistan Planera, projektera och samordna för en bra arbetsmiljö (ADI 714). Där finns frågor till de roller som har ansvar: byggherre, projektör, Bas-P, Bas-U, entreprenörer och arbetsgivare.**

I checklistan finns plats för att fylla i svar på frågorna, om sådant som behöver undersökas, åtgärdas, kompletteras eller noteras, exempelvis ansvarig person eller en avvikelse. Tanken är att man fyller i allt man behöver veta och ta hänsyn till under byggprocessen, som kan påverka arbetsmiljö, säkerhet och hälsa under byggskedet eller bruksskedet.

Checklistans delar rör var sitt perspektiv:

- A. **Upphandling**, organisation och ansvarsfördelning – frågor som stöd för att sätta ihop ett team som har rätt kompetens, uppdrag och förutsättningar för att skapa en bra arbetsmiljö.
- B. **Bruksskedets** arbetsmiljö – frågor som stöd i planeringen och projekteringen, om sådant som påverkar arbetsmiljön för de som kommer att arbeta i det färdiga byggnadsverket.
- C. **Byggskedets** arbetsmiljö – frågor som stöd för att skapa en bra och säker arbetsmiljö för de som kommer att arbeta i byggskedet.

Till dig som arbetar med upphandling finns också en folder: Att ställa krav på arbetsmiljö vid upphandling – Råd och tips till dig som arbetar med upphandling av tjänster. Där finns råd och resonemang om vad du kan göra för att bidra till att leverantörer konkurrerar med bra arbetsmiljö.

Du kan begära att de beskriver sitt arbetsmiljöarbete i anbudet. Sedan, under arbetets gång, kan du följa upp deras arbetsmiljöarbete med hjälp av checklistan (ADI 714).

## Ordlista

**Arbetsplats:** Plats för arbete, inklusive förbindelseleder och personalutrymmen, till vilken en arbetstagare har tillträde under sitt arbete. Arbetsplatser kan finnas både inomhus och utomhus och vara både stadigvarande och tillfälliga.

**Byggarbetsplats:** Plats eller område där det utförs byggnadsarbete eller anläggningsarbete, oavsett storlek, komplexitet och risknivå.

**Byggnadsverk:** en byggnad eller annan anläggning.

**Byggprocessen:** Allt arbete som utförs för att ta fram ett byggnadsverk, fram till att byggnadsverket övergår i bruksskedet. I byggprocessen ingår följande:

- **Idé- och startskedet:** Arbetet med att undersöka behov samt formulera idéer och visioner för ett byggnadsverk, att börja se över arbetsmiljörisker och förbereda för att omsätta planerna till handling. Här ingår
  - programskedet – att konkretisera förutsättningarna och målen för marken och byggnadsverket
  - upphandlingen – att utforma underlag som ytterligare konkretiserar behoven och arbetsmiljöriskerna, samt genomföra upphandling av projektörer och entreprenörer som har bra förutsättningar att sköta arbetsmiljöarbetet i projektet.

- **Planerings- och projekteringskedet:**
  - Den tidiga, övergripande **planeringen** av byggprojektet – startar så snart det är bestämt att det ska genomföras; utförs innan projekteringen påbörjas och fortsätter parallellt med den, men omfattar inte produktionsplaneringen.
  - Arbetet med att **projektera** – bestämma hur byggnaden eller anläggningen ska utformas; resulterar i ritningar, beräkningar och beskrivningar; även projektering som utförs under byggskedet.
- **Byggskedet (utförandeskedet, produktionsskedet):** Tidsperioden när det praktiska byggnadsarbetet eller anläggningsarbetet utförs på byggarbetsplatsen.
- **Slutskedet:** Arbetet med att följa upp hur arbetsmiljöarbetet har fungerat, följa upp ohälsa, olycksfall och allvarliga tillbud samt samla in nödvändig dokumentation inför framtida arbeten på byggnadsverket. Även att följa upp hur upphandlingen påverkade arbetet och resultatet.

**Bruksskedet:** Tidsperioden då det färdiga byggnadsverket används. Under bruksskedet utförs

- arbetet i de verksamheter som bedrivs i eller i anslutning till det färdiga byggnadsverket
- arbetet med byggnadsverkets drift och underhåll
- annat arbete i eller i anslutning till det färdiga byggnadsverket, till exempel leveranser och avfallshantering.

## Roller med särskilda uppgifter och ansvar

**Anbudsgivare:** Den som deltar i en upphandling genom att ge ett anbud. (I andra sammanhang kan samma person kallas för företag, arbetsgivare, leverantör, projektör, entreprenör eller annat).

### **Arbetsgivare:**

- kan vara en fysisk person, eller en juridisk person, till exempel ett företag
- har egna anställda, eller hyr in personal, eller ger någon i uppdrag på annat sätt att utföra arbete mot ersättning

### **Bas, Byggarbetsmiljösamordnare:**

- **Bas-P** = byggarbetsmiljösamordnare för **planering och projektering**. Samordnar arbetsmiljöfrågor i planeringen och projekteringen. Skriver arbetsmiljöplanen.
- **Bas-U** = Byggarbetsmiljösamordnare för utförandet. Samordnar arbetsmiljöfrågor under utförandet av byggnadsarbetet, och kontrollerar att arbetet utförs på ett säkert sätt.
- kan vara fysiska eller juridiska personer
- ska ha den utbildning, erfarenhet och kompetens som behövs för projektets inriktning och komplexitet.

**Beställare:** den som köper en konsulttjänst eller en byggtreprenadupphandling; är skyldig att se till att upphandlingen genomförs på ett korrekt sätt.

## **Byggherre:**

- den som beställer (låter utföra) ett byggnadsarbete eller anläggningsarbete, exempelvis ombyggnad, rivning, markarbete eller uppförande av ett nytt byggnadsverk.
- är till exempel ett företag, en bostadsrättsförening, en kommun eller en myndighet.
- har det övergripande ansvaret för projekteringen
- har alltid ett backup-ansvar för att de uppgifter som Bas-P och Bas-U ska utföra, blir utförda
- kan överlåta sitt arbetsmiljöansvar på en uppdragstagare (från 2024 "ställföreträdare"), under vissa förutsättningar
- kan ha skyldigheter även enligt andra lagar, förordningar eller föreskrifter.

**Entreprenör:** Den som utför en entreprenad, alltså har ett kontrakt om att utföra byggarbete. Normalt ett företag. Är ofta även arbetsgivare. Vissa är egenföretagare, men kan då ändå i arbetsmiljölagen vara likställd med arbetsgivare och därmed ha samma skyldigheter som en arbetsgivare enligt vissa av arbetsmiljöreglerna.

**Leverantör:** Den som vinner en upphandling, och skriver kontrakt med beställaren, om att utföra en tjänst mot ersättning, eller sälja en vara. (Kan i andra sammanhang kallas t.ex. arbetsgivare, egenföretagare, entreprenör, projektör).

**Projektör:** Den som medverkar i planeringen eller projekteringen av ett byggnads- eller anläggningsarbete. Tar fram och samordnar ritningar och annat som beskriver eller föreslår hur ett byggnadsverk ska utformas. Exempel: arkitekter, konstruktörer, andra tekniska konsulter inom t.ex. el, ventilation samt vatten och avlopp, specialister inom mekaniska tjänster, inredning eller tillfälliga stödkonstruktioner. Även byggherrar och entreprenörer kan omfattas när de planerar och projekterar eller gör inköp som medför förändrade förutsättningar för arbetsmiljön.

**Samordningsansvarig för fast driftställe:** Den vid ett gemensamt arbetsställe som är utsedd att samordna och bevaka arbetsmiljön i den ordinarie verksamheten när byggarbete pågår.

**Skyddsombud, arbetsmiljöombud:** Den som är utsedd till arbetstagarernas representant, för att bevaka att risker upptäcks i tid, så att arbetsmiljön är säker och hälsosam på arbetsstället.

**Uppdragstagare:** Den som har i uppdrag att självständigt ta det arbetsmiljöansvar som annars är byggherrens, under hela byggprocessen, eller under delar av byggprocessen. Överlåtelsen av ansvaret görs i ett skriftligt kontrakt.

## Mer information – regler, webb, svarstjänst

Reglerna för att inkludera arbetsmiljön i planering och projektering, utgår från **arbetsmiljölagen**. Arbetsmiljöverkets regler finns i **föreskrifter** (AFS) som mer i detalj beskriver aktörernas skyldigheter inom arbetsmiljö.

Reglerna för ...	... finns i Arbetsmiljöverkets föreskrifter om ...
<p>Den färdiga byggnadens arbetsmiljöer, till exempel:</p> <ul style="list-style-type: none"><li>• drift och underhåll</li><li>• trapphus, korridorer och andra förbindelseleder</li><li>• personalutrymmen.</li></ul>	<p>Arbetsplatsens utformning AFS 2020:1</p>
<p>Risker som kan vara skadliga för kroppen, till exempel</p> <ul style="list-style-type: none"><li>• påfrestande arbetsställningar och arbetsrörelser</li><li>• tung manuell hantering</li><li>• repetitivt arbete</li><li>• sådant som anstränger synen, rösten eller kognitionen.</li></ul>	<p>Belastningsergonomi AFS 2012:2</p>
<p>Ansvar under byggskedet, samt vikten av att inkludera arbetsmiljön redan i planeringen och projekteringen</p>	<p>Byggnads- och anläggningsarbete, AFS 1999:3</p>
<p>Undersökning och genomförande av arbetsmiljöarbetet</p>	<p>Systematiskt arbetsmiljöarbete (SAM), AFS 2001:1</p>
<p>Arbetsbelastning, arbetstid och annat organisatoriskt och socialt</p>	<p>Organisatorisk och social arbetsmiljö, AFS 2015:4</p>

Du kan behöva följa även andra föreskrifter, till exempel om användning av arbetsutrustning, personlig skyddsutrustning, kemiska arbetsmiljörisiker, asbest, kvarts – stendamm i arbetsmiljön, ställningar samt stegar och arbetsbockar.

### Läs mer på [av.se](https://www.av.se)

- upphandling och arbetsmiljö
- lokaler och arbetsutrymmen
- arbetsställningar och belastning – ergonomi
- projektera och bygga restaurang (exempel på att arbeta med arbetsmiljö i projektering)
- byggnads- och anläggningsarbete
- e-tjänster och blanketter

### Svarstjänsten – 010-730 90 00

<https://www.av.se/om-oss/kontakta-oss/>

Välkommen att ringa eller skriva till Arbetsmiljöverkets svarstjänst. De kan svara på allmänna frågor om reglerna.

Vår vision: Ingen ska bli sjuk, skadas eller dö av jobbet.

