

Arbets-skador inom byggindustrin 1999

**Björn Samuelson
Lotta Lundholm**

BCA 2000:1

Innehåll

Innehåll	1
Sammanfattning	3
Bakgrund	4
Arbets-skador inom privata byggindustrin 1999	5
Allmänt	5
Översikt arbetsolyckor och arbetssjukdomar 1994 - 1999	6
Husbyggnad, väg och anläggning	6
Schaktarbeten	7
Husbyggnad, väg och anläggning	9
Näringsgrenar inom Husbyggnad, väg och anläggning	9
Tabell 1. Arbetsolyckor - yrke, antal och händelse	10
Tabell 2. Arbetsolyckor - yrke, antal och skadad kroppsdel	11
Tabell 3. Arbetsolyckor - yrke, genomsnittligt antal sjukdagar och skadans följd	12
Tabell 4. Arbetssjukdomar - yrke, antal och orsak <i>Uppgift saknas!</i>	13
Tabell 5. Arbetssjukdomar - yrke, genomsnittligt antal sjukdagar och orsak <i>Uppgift saknas!</i>	13
Tabell 6. Arbetssjukdomar - yrke, antal belastningssjukdomar och skadad kroppsdel <i>Uppgift saknas!</i>	13
Tabell 7. Arbetsolyckor - näringsgren, antal och händelse	14
Tabell 8. Arbetsolyckor - näringsgren, genomsnittligt antal sjukdagar och händelse	15
Tabell 9. Arbetsolyckor - näringsgren, antal och skadad kroppsdel	16
Tabell 10. Arbetsolyckor - näringsgren, genomsnittligt antal sjukdagar och skadad kroppsdel	16
Tabell 11. Arbetsolyckor - näringsgren, antal och ålder	17
Tabell 12. Arbetsolyckor - näringsgren, genomsnittligt antal sjukdagar och ålder	17
Tabell 13. Arbetsolyckor - näringsgren, antal och skademånad	18
Tabell 14. Arbetsolyckor - näringsgren, genomsnittligt antal sjukdagar och skademånad	18
Tabell 15. Arbetsolyckor - näringsgren, antal och tidpunkt	19
Tabell 16. Arbetsolyckor - näringsgren, antal och skadans följd	19
Tabell 17. Arbetssjukdomar - näringsgren, antal och orsak	20
Tabell 18. Arbetssjukdomar - näringsgren, genomsnittligt antal sjukdagar och orsak	20
Tabell 19. Arbetssjukdomar - näringsgren, antal och skadad kroppsdel <i>Uppgift saknas!</i>	21
Tabell 20. Arbetssjukdomar - näringsgren, genomsnittligt antal sjukdagar, skadad kroppsdel <i>Uppgift saknas!</i>	21
Tabell 21. Arbetssjukdomar - näringsgren, antal belastningssjukdomar, skadad kroppsdel <i>Uppgift saknas!</i>	21
Tabell 22. Arbetssjukdomar - näringsgren, genomsnittligt antal sjukdagar av belastningssjukdomar och skadad kroppsdel <i>Uppgift saknas!</i>	21
Tabell 23. Arbetssjukdomar - näringsgren, antal och skadans följd	22
Tabell 24. Arbetssjukdomar - näringsgren, genomsnittligt antal sjukdagar och skadans följd	22
Tabell 25. Arbetssjukdomar - näringsgren, antal och ålder	23
Tabell 26. Arbetssjukdomar - näringsgren, genomsnittligt antal sjukdagar och ålder	23
Schakt	24
Tabell 27. Arbetsolyckor - yrke, antal, genomsnittligt antal sjukdagar och händelse	25
Tabell 28. Arbetsolyckor - yrke, antal, genomsnittligt antal sjukdagar och skadad kroppsdel	26
Tabell 29. Arbetsolyckor - yrke, genomsnittligt antal sjukdagar och skadans följd	26
Tabell 30. Arbetssjukdomar - yrke, antal och orsak	27
Tabell 31. Arbetssjukdomar - yrke, genomsnittligt antal sjukdagar och orsak	27
Tabell 32. Arbetssjukdomar - yrke, antal belastningssjukdomar och skadad kroppsdel	27
Tabell 33. Arbetsolyckor - antal, genomsnittligt antal sjukdagar och ålder	28
Tabell 34. Arbetsolyckor - antal, genomsnittligt antal sjukdagar och skademånad	28
Tabell 35. Arbetsolyckor - antal, genomsnittligt antal sjukdagar och tidpunkt	28
Tabell 36. Arbetssjukdomar - antal, genomsnittligt antal sjukdagar och skadad kroppsdel <i>Uppgift saknas!</i>	29
Tabell 37. Arbetssjukdomar - antal belastningssjukdomar, genomsnittligt antal sjukdagar och skadad kroppsdel <i>Uppgift saknas!</i>	29
Tabell 30* Special. Arbetssjukdomar - antal, genomsnittligt antal sjukdagar och orsak	30
Tabell 38. Arbetssjukdomar - antal, genomsnittligt antal sjukdagar och skadans följd	30
Tabell 39. Arbetssjukdomar - antal, genomsnittligt antal sjukdagar och ålder	30

Sammanfattning

Denna sammanställning omfattar till Försäkringskassan anmälda arbetsolyckor och arbetssjukdomar i privata byggindustrin inom de två branschgrupperna "Husbyggnad, väg och anläggning" respektive "Schaktarbeten". Arbets-skador inträffade under 1999, som är anmälda och registrerade till och med september 2000 ingår i redovisningen.

Den nedåtgående trenden under 90-talet beträffande antal anmälda olycksfall vid arbeten med husbyggnad, väg och anläggning har vänt under 1998 och visar istället en ökning som fortsatt under 1999. Liksom tidigare år är det fallolyckor, hanteringsskador samt skador från maskiner och verktyg som dominerar. Dessa olyckor är också de som ökar mest. Svårighetsgraden av olyckorna mätt som genomsnittligt antal sjukdagar har också ökat.

För arbetssjukdomar inom husbyggnad, väg och anläggning sker det en tydlig ökning sedan 1997. Även med hänsyn till ökningen i sysselsättning så är frekvensen fortsatt stigande. I särklass vanligast är fortfarande belastningsskadorna (förslitningsskadorna) som också visar en kraftig ökning. De till antalet fåtaliga arbetssjukdomarna av sociala/organisatoriska orsaker har även de ökat relativt mycket.

Inom schaktbranschen (mark- och rivningsarbeten) har antalet arbetsolyckor ökat något sedan föregående år. Även här är det fallolyckor och skador från maskiner och verktyg som är vanligast. Intressant att notera är att fallolyckorna minskar i denna bransch. Största ökningen står skador från maskiner för samt fordonsolyckor.

Schaktbranschens arbetssjukdomar har minskat något till antalet sedan förra året. Detta kan möjligen vara en utplaning av den ökning som skett under de tre föregående åren. Helt dominerande är förslitningsskadorna.

Bakgrund

Med arbetsskador menas anmälda **arbetsolyckor** och **arbetssjukdomsfall**. Dessa anmäls av arbetsgivaren till försäkringskassan som sedan vidarebefordrar uppgifterna till Arbetarskyddsverket vilket granskar och dataregistrerar uppgifterna. Denna rapport bygger på en särskild bearbetning av arbetsskadestatistiken inom den privata byggsektorn som beställts av Byggindustrins Centrala Arbetsmiljöråd. Underlaget är framtaget i september år 2000.

Som **arbetsolyckor** räknas olycksfall som inträffat på arbetsplatsen eller på den plats där arbetstagaren vistas för arbetsgivarens räkning. Alla olycksfall som lett till sjukskrivning ingår i statistiken. Beträffande vissa olycksfall, olyckor som medfört tandskada eller akut hörselskada, så räknas de in i statistiken även i de fall de inte medfört någon sjukskrivning.

Till **arbetssjukdomar** räknas sjukdomar som orsakas av annan skadlig inverkan, t ex belastningsfaktorer, kemiska ämnen, buller, vibrationer samt sociala eller organisatoriska förhållanden. Dessa är ej av den akuta karaktär som kännetecknar olycksfallen.

I begreppet arbetsskador ingår förutom arbetsolyckor och arbetssjukdomar även färdolycksfall (dvs olyckor vid färd till och från arbetsplatsen). Dessa kan dock inte redovisas efter bransch.

De uppgifter som rapporteras för varje arbetsskada är: tidpunkt, person, yrke, arbetsgivare, personskadans art och omfattning samt åtgärder. Dessa uppgifter dataregistreras till vissa delar. Uppgifter om sjukskrivningstiden kompletteras i efterhand genom att man hämtar uppgifter från Riksförsäkringsverket. För 1999 har inte uppgifter om yrke och skadad kroppsdel dataregistrerats för arbetssjukdomarna beroende på resursbrist.

För att ha en möjlighet att göra jämförelser mellan olika branscher och olika år måste det finnas uppgifter om antalet sysselsatta. Dessa uppgifter hämtas från Statistiska Centralbyråns registerbaserade arbetsmarknadsstatistik (RAMS) som är en årlig totalräknad undersökning. RAMS baseras bl a på arbetsgivarnas kontrolluppgifter och självdeklarationer från egna företagare. RAMS har emellertid en lång framställningstid (ca 15 månader), varför vi i föreliggande arbetsskadestatistik har valt att använda RAMS98 uppräknat för 1999 med hjälp av SCBs ackumulerade AKU-statistik. AKU är en månatlig urvalsundersökning av arbetskraften insamlad genom intervjuer.

Gruppindelningen i statistiken bygger på den så kallade SNI92-koden (Svenskt näringslivs index) som beror på arbetsställets sysselsättningslag, samt på SSYK96 (Standard för svensk yrkesklassificering).

Ett betydande problem vid bearbetning och analys av statistiken är att det saknas tillförlitliga uppgifter om antalet sysselsatta i respektive yrke. Uppgifterna om sysselsättning inom näringsgrenarna (från RAMS) är säkrare.

Denna sammanställning omfattar arbetsolyckor och arbetssjukdomar i den privata byggbranschen inom de två branschgrupperna **"Husbyggnad, väg o anläggning"** respektive **"Schaktarbeten"** (mark- och rivningsarbeten), vilka tillhör Sveriges Byggindustriers huvudsakliga avtalsområden. Dessa branschgrupper sysselsätter ca 95.000 respektive 15.000 personer. Inom hela den privata byggsektorn, dvs inklusive VVS, El, Måleri m fl sidobranscher, sysselsätts ca 190.000 personer.

Branschgruppen "Husbyggnad, väg o anläggning" har i denna rapport även delats upp i från statistikunderlaget tillgängliga näringsgrenar. En förteckning över dessa näringsgrenar återfinns längre fram i rapporten.

Rapporten har sammanställts av Björn Samuelson, Byggindustrins Centrala Arbetsmiljöråd och Lotta Lundholm, Arbetarskyddsstyrelsens statistikenhet.

Arbetsskador inom privata byggindustrin 1999

Allmänt

Denna sammanställning omfattar till Försäkringskassan anmälda arbetsolyckor och arbetssjukdomar i byggbranschen inom de två branschgrupperna "Husbyggnad, väg och anläggning" respektive "Schaktarbeten".

Den nedåtgående trenden under 90-talet beträffande antal anmälda olycksfall vid arbeten med husbyggnad, väg och anläggning har vänt under 1998 och visar istället en ökning som fortsatt under 1999. År 1999 anmäldes 1.723 olyckor. Liksom tidigare år är det fallolyckor med 520 (30%), hanteringsskador 249 (14%), plötslig överbelastning 233 (14%) samt skador från maskiner och verktyg 213 (12%) som dominerar. Dessa olyckor är också de som ökar mest. Svårighetsgraden av olyckorna mätt som genomsnittligt antal sjukdagar per olycka har också ökat, från 31,4 dagar 1998 till 39,8 dagar 1999.

För arbetssjukdomar inom husbyggnad, väg och anläggning har det skett en tydlig ökning sedan 1997. År 1999 var antalet anmälda arbetssjukdomar 740 stycken. Även med hänsyn till ökningen i sysselsättning så är frekvensen fortsatt stigande. I särklass vanligast är fortfarande belastningssjukdomarna 548 (74%) som också visar en kraftig ökning. De till antalet relativt fåtaliga arbetssjukdomarna av sociala/organisatoriska orsaker har även de ökat mycket (24 fall år 1999 mot 9 anmälda fall 1998). Svårighetsgraden har även när det gäller arbetssjukdomar ökat från 110,7 till 133,2 sjukdagar per sjukdomsfall.

Inom schaktbranschen (mark- och rivningsarbeten) har antalet arbetsolyckor (149 fall) ökat något sedan föregående år. Här är det skador från fallande föremål 26 (17%), skador från maskiner och verktyg 23 (15%), och fallolyckor 21 (14%) som är vanligast. Intressant att notera är att fallolyckorna minskar i denna bransch. Största ökningen står skador från maskiner och verktyg för samt fordonsolyckor. Svårighetsgraden har ökat från 48,7 till 63,7 sjukdagar per fall.

Schaktbranschens arbetssjukdomar (59 fall) har minskat med ett fall sedan förra året. Detta kan möjligen vara en utplaning av ökningen under de tre föregående åren. Helt dominerande är belastningssjukdomarna 46, (78%). Även för arbetssjukdomar har svårighetsgraden ökat från 130,5 till 152,7 sjukdagar per sjukdomsfall.

I det följande redovisas mer i detalj arbetsolyckornas och arbetssjukdomarnas fördelning på **yrkesgrupper** (redovisas ej 1999 på arbetssjukdomarna), **näringsgrenar, orsaker, skadad kroppsdel, sjukdagar, ålder, tidpunkt och årstid**. För arbetssjukdomarna 1999 redovisas inte tabellerna som innehåller yrke och skadad kroppsdel eftersom de variablerna inte registrerades pga. resursbrist vid den stora ökningen av anmälda arbetssjukdomar.

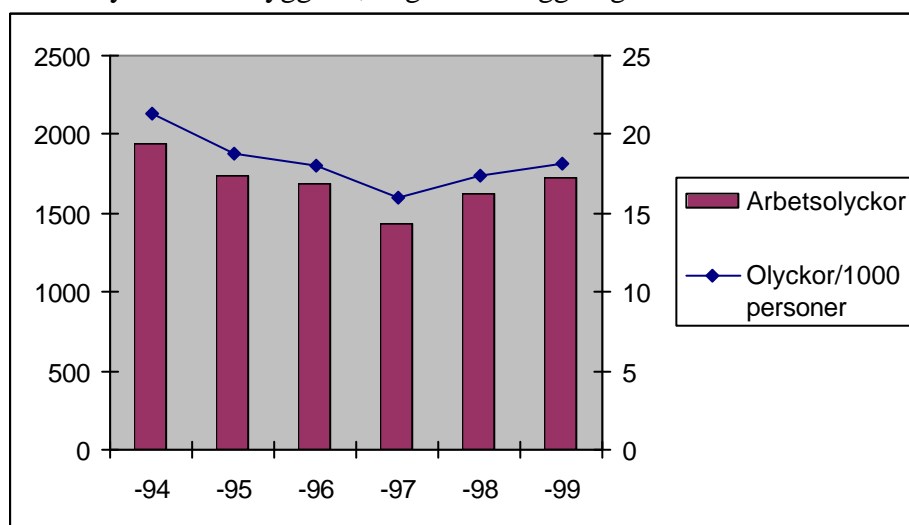
Översikt arbetsolyckor och arbetssjukdomar 1994 - 1999

Översikten visar arbetsolyckor med sjukdagar (inkl tandskador och akut hörselskada) och arbetssjukdomar under perioden 1994 t o m 1999. Under denna period har ersättningssystemet för arbetsskador varit i stort oförändrat och uppgifterna är därför jämförbara mellan åren.

Husbyggnad, väg och anläggning

	-94	-95	-96	-97	-98	-99
Antal sysselsatta	91.000	96.810	93.524	89.190	93.341	95.348
Arbetsolyckor	1.944	1.741	1.688	1.430	1.624	1.723
-"/1000 personer	21,3	18,8	18,0	16,0	17,4	18,1
Arbetssjukdomar	886	557	507	508	588	740
-"/1000 personer	9,7	5,8	5,4	5,7	6,3	7,8
Dödsfall	9	6	5	6	5	3
Sjukdagar/olycka	32,7	32,0	32,2	38,5	31,4	39,8
Sjukdagar/sjukdom	80	85,0	93,4	123,5	110,7	133,2

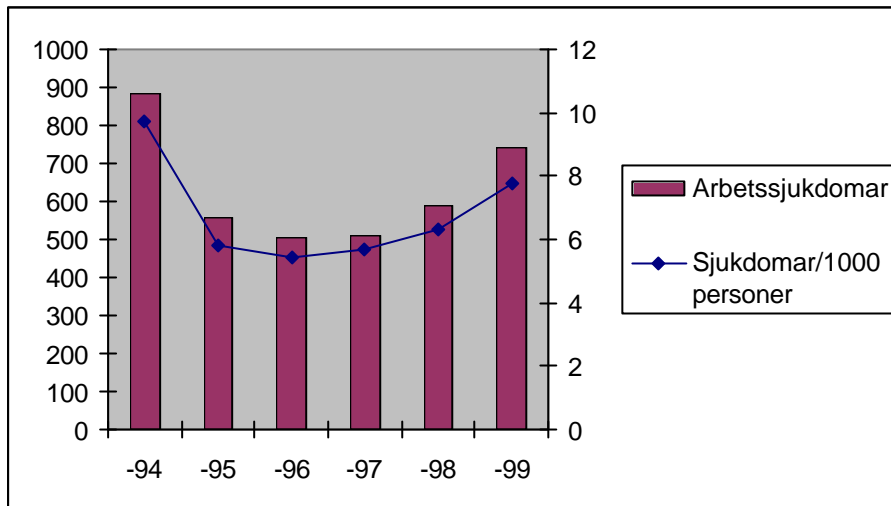
Arbetsolyckor. Husbyggnad, väg och anläggning



Diagrammet ovan visar hur utvecklingen av antalet olycksfall (staplarna) har varit i avtagande fram till 1997, medan det från 1998 har inträffat en ökning. Även med hänsyn till det ökade antalet sysselsatta så är frekvensen (linjen) ökande från 1997 till 1999 (+13%).

Diagrammet nedan visar på motsvarande sätt en tydlig ökning av arbetssjukdomarna både i absoluta tal och i sysselsättningsrelaterade frekvenser (+36%).

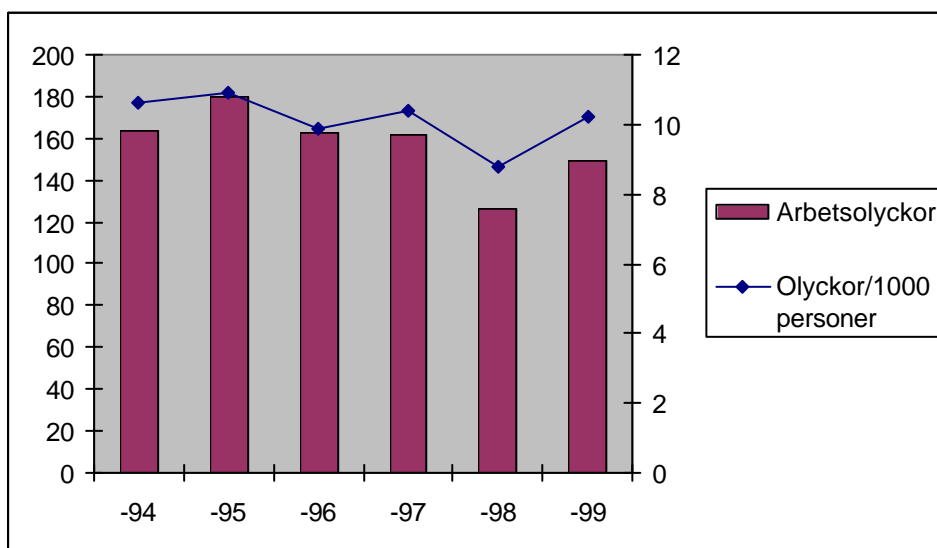
Arbetsjukdomar. Husbyggnad, väg och anläggning



Schaktarbeten

	-94	-95	-96	-97	-98	-99
Antal sysselsatta	15.500	16.487	16.419	15.549	14328	15.428
Arbetsolyckor	164	180	163	162	126	149
-"/1000 personer	10,6	10,9	9,9	10,4	8,8	9,7
Arbetsjukdomar	77	49	37	48	60	59
-"/1000 personer	5,0	3,0	2,3	3,1	4,2	3,8
Dödsfall	8	3	3	1	0	3
Sjukdagar/olycka	48,7	52,0	37,9	50,6	48,7	63,7
Sjukdagar/sjukdom	98	60,6	89,8	184,4	130,5	152,7

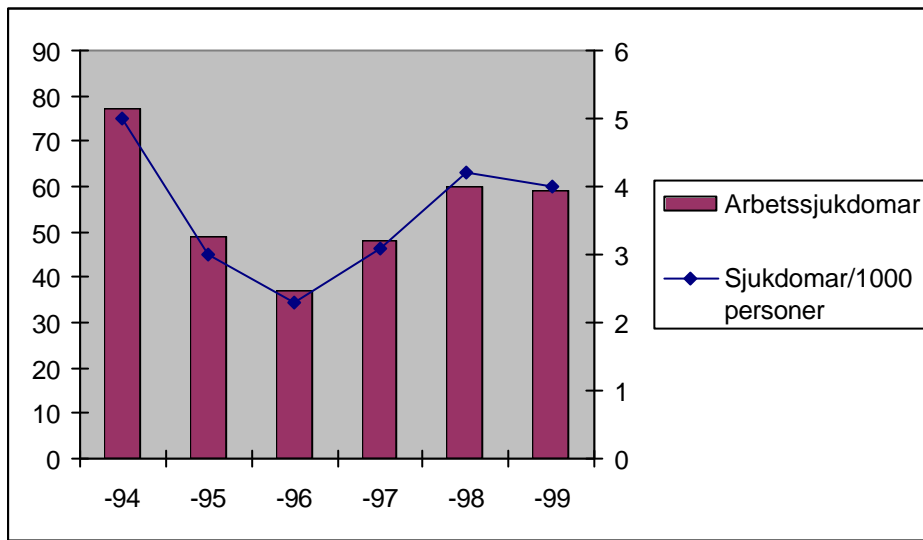
Arbetsolyckor. Schaktarbeten.



Diagrammet ovan visar att antalet arbetsolyckor har ökat något sedan föregående år. Tendensen tidigare år har annars varit lätt minskande. Emellertid, eftersom detta är en mycket mindre grupp individer än inom bygg- och anläggning så blir variationerna lätt större både uppåt och nedåt.

Diagrammet nedan visar den omvända utvecklingen vad beträffar arbetssjukdomarna. En tydligt uppåtgående tendens har ändrats till en liten minskning. Även här gäller dock i än högre grad att det relativt låga antalet fall lätt ger upphov till stora fluktuationer.

Arbetssjukdomar. Schaktarbeten.



Husbyggnad, väg och anläggning

I det följande kapitlet (sidorna 10 - 23) redovisas data för de näringsgrenar som ingår i branschgruppen "Husbyggnad, väg och anläggning".

Näringsgrenar inom Husbyggnad, väg och anläggning

I nedanstående tabell redovisas de näringsgrenar (delgrupper) som ingår i branschgruppen "Husbyggnad, väg och anläggning". I tabellen visas också ungefärligt antal sysselsatta 1999 för varje näringsgren.

De närliggande näringsgrenarna "Byggande av hus och andra byggnadsverk" och "Byggnadssnickeriarbeten" har i de följande tabellerna redovisats sammanslagna eftersom de oftast beskriver samma sak.

Grupp	SNI92-kod	Benämning	Antal
1	45211 + 45420	Byggande av hus och andra byggnadsverk Byggnadssnickeriarbeten	63.900
2	45212	Uppförande av andra byggnadsverk	8.600
3	45229	Övriga takarbeten	1.300
4	45230	Anläggning av vägar, flygfält och idrottsanläggningar	2.000
5	45240	Vattenbyggnad	500
6	45250	Andra bygg- och anläggningsarbeten	10.000
7	45320	Isoleringsarbeten	1.700
8	45340	Andra bygginstallationer	200
9	45410	Puts-, fasad- och stuckatörsarbeten	1.600
10	45430	Golv- och väggbeläggningsarbeten	5.500
Totalt			95.300

Tabell 1. Arbetsolyckor - yrke, antal och händelse

Bygg och anläggning

Yrke	El-olyckor	Explosion, sprängning, brand etc	Skadad av värme	Skadad av kemiskt ämne	Skadad av maskin, föremål i rörelse	Träffad av flygande föremål	Träffad av fallande föremål	Fordonsolycka	Skadad av person eller djur	Fall av person		Fel-tramp, sned-tramp	Överbelastning av kroppsdel		Hanterings-skada	Slagit emot stillastående föremål	Övrigt	Totalt
										Totalt	Därav till lägre nivå		Totalt	Därav vid lyft				
Bergarbetare	-	-	-	-	3	2	6	-	-	4	3	-	2	2	3	-	-	20
Murare	-	-	-	4	5	4	6	2	-	27	14	6	18	9	6	1	1	80
Betongarbetare	2	-	-	3	21	16	18	6	2	64	31	7	28	14	17	12	4	200
Träarbetare	-	-	3	3	113	50	66	4	4	243	167	40	90	61	128	38	6	788
Anläggningsarbetare	-	-	3	1	28	9	20	6	-	64	34	12	37	21	37	9	2	228
Ställningsbyggare	-	-	-	2	-	1	3	-	-	7	6	-	6	5	-	3	-	22
Takmontörer	-	1	-	1	1	-	1	2	-	7	4	1	5	3	3	1	-	23
Golvläggare	-	-	-	-	1	-	1	2	-	3	1	-	5	3	10	2	1	25
Dykare	-	-	-	-	-	-	-	-	-	-	-	1	-	-	-	-	1	2
Maskinförare	-	-	-	1	2	1	1	3	-	3	2	2	1	1	2	3	1	20
Kranförare	-	-	-	-	1	-	-	-	-	1	1	-	-	-	1	1	-	4
Övr (tjm, montörer, transp.arb m.fl.)	2	1	6	1	38	12	26	15	4	97	48	12	41	19	42	9	5	311
TOTALT	4	2	12	16	213	95	148	40	10	520	311	81	233	138	249	79	21	1723

Tabell 2. Arbetsolyckor - yrke, antal och skadad kroppsdel

Bygg och anläggning

Yrke	Huvud, ej ansikte	Ansikte	Nacke, hals	Rygg, ej nacke	Bröst	Buk, bäck- en	Hela el större delar av kroppen	Öga	Fingrar	Hand, hand- led	Axel, arm	Tår	Fot, fotled	Höft- led, ben, knä	Totalt
Bergarbetare	1	3	-	3	2	-	-	2	2	2	-	-	2	3	20
Murare	1	8	6	13	-	1	1	8	8	7	8	-	6	13	80
Betongarbetare	4	15	3	24	12	2	3	13	30	11	22	1	33	27	200
Träarbetare	22	87	17	87	33	4	11	31	169	85	73	7	80	82	788
Anläggningsarbetare	12	24	6	30	7	3	3	4	46	17	17	3	22	34	228
Ställningsbyggare	2	2	-	8	-	-	1	2	-	2	2	-	1	2	22
Takmontörer	1	1	2	5	1	-	-	-	5	2	1	-	3	2	23
Golvläggare	-	3	1	3	2	-	-	1	7	2	1	-	-	5	25
Dykare	1	-	-	-	-	-	-	-	-	-	-	-	1	-	2
Maskinförare	1	4	1	3	1	-	1	1	4	1	-	-	2	1	20
Kranförare	1	1	-	-	-	-	-	1	-	-	-	-	-	1	4
Övr (tim, montörer, transp.arb m.fl.)	9	48	8	35	8	4	5	7	54	27	33	1	36	36	311
TOTALT	55	196	44	211	66	14	25	70	325	156	157	12	186	206	1723

Tabell 3. Arbetsolyckor - yrke, genomsnittligt antal sjukdagar och skadans följd

Bygg och anläggning

Yrke	Ingen sjukfrånvaro	1-7 dagars sjukfrånvaro	Mer än 7 dagars sjukfrånvaro	Dödsfall	Totalt	Genomsnittligt antal sjukdagar
Bergarbetare	3	6	11	-	20	64,4
Murare	5	18	57	-	80	37,7
Betongarbetare	9	77	114	-	200	35,0
Träarbetare	73	249	466	-	788	36,9
Anläggningsarbetare	24	61	142	1	228	45,0
Ställningsbyggare	-	4	18	-	22	39,1
Takmontörer	1	4	18	-	23	59,3
Golvläggare	3	1	21	-	25	58,1
Dykare	-	1	1	-	2	21,0
Maskinförare	4	6	10	-	20	27,0
Kranförare	1	-	3	-	4	80,3
Övriga (tjm,montörer, transp.arb m.fl.)	40	88	181	2	311	43,2
TOTALT	163	515	1042	3	1723	39,8

Tabell 4. Arbetssjukdomar – yrke*, antal
och orsak
Bygg och anläggning

*Uppgift om yrke och arbetssjukdomar anmälda 1999 finns ej registrerat.

Tabell 5. Arbetssjukdomar – yrke*, genomsnittligt antal sjukdagar
och orsak
Bygg och anläggning

*Uppgift om yrke och arbetssjukdomar anmälda 1999 finns ej registrerat.

Tabell 6. Arbetssjukdomar – yrke*, antal belastningssjukdomar
och skadad kroppsdel
Bygg och anläggning

*Uppgift om yrke och arbetssjukdomar anmälda 1999 finns ej registrerat.

Tabell 7. Arbetsolyckor - näringsgren, antal och händelse
Bygg och anläggning

Händelse	1	2	3	4	5	6	7	8	9	10	TOT
	45211 45420	45212	45229	45230	45240	45250	45320	45340	45410	45430	
Blank	-	1	-	-	-	-	-	-	-	-	1
Skadad av djur genom bett, knuff, spark	1	1	-	-	-	-	-	-	-	-	2
Skadad av person oavsiktligt, av misstag	8	-	-	-	-	-	-	-	-	-	8
<i>Skadad av person eller djur (även chock)</i>	9	1	-	-	-	-	-	-	-	-	10
Elolycka	1	3	-	-	-	-	-	-	-	-	4
Brand	-	-	1	-	-	-	-	-	-	-	1
Explosion, sprängning	-	-	-	-	-	1	-	-	-	-	1
<i>Elolycka, brand, explosion, sprängning</i>	1	3	1	-	-	1	-	-	-	-	6
Fall på samma nivå	129	21	2	5	-	23	4	-	6	4	194
Fall till lägre nivå	218	29	3	8	2	26	5	1	5	4	301
Fall till lägre nivå, ned i grop	4	3	-	-	-	1	1	1	-	-	10
Hoppade till lägre nivå	8	4	-	-	1	2	-	-	-	-	15
<i>Fall av person, hopp</i>	359	57	5	13	3	52	10	2	11	8	520
Inandning av skadligt ämne eller syrebrist	2	1	1	-	-	-	-	-	-	-	4
Kemikalie i ögon eller på hud.	4	3	-	-	-	3	-	-	2	-	12
Brännskada	9	2	-	-	-	-	1	-	-	-	12
<i>Bränn, frät, köld el. förgiftningsskada</i>	15	6	1	-	-	3	1	-	2	-	28
Trampat på vasst föremål. Spiktramp	2	2	-	-	-	1	-	-	-	-	5
Feltramp, snedtramp	56	12	-	-	-	2	2	-	1	1	74
Feltramp vid avstigning från fordon	-	-	-	2	-	-	-	-	-	-	2
<i>Feltramp, snedtramp, spiktramp</i>	58	14	-	2	-	3	2	-	1	1	81
Skadad av maskindel,arbetsstycke	136	31	1	5	2	27	4	1	2	4	213
Träffad av sprut, splitter, flygande föremål	53	7	-	2	-	9	-	-	2	-	73
Träffad av fallande föremål	102	16	1	2	-	15	3	-	1	2	142
Träffad av stråle av vätska eller gas	1	1	-	-	-	-	-	-	-	-	2
Träffad av rasande massgods,schaktmassa	4	2	-	-	-	-	-	-	-	-	6
Träffad av sprättande gren, stropp m m	13	5	-	1	-	1	-	-	-	-	20
<i>Skadad av något i rörelse</i>	309	62	2	10	2	52	7	1	5	6	456
Påkörd	4	1	-	-	1	4	1	1	-	1	13
Kollision mellan fordon i trafik	7	1	1	1	-	1	-	-	-	2	13
Dikeskörning, körning nedför brant ed	1	-	-	1	-	-	-	-	-	-	2
Körning mot fast föremål	2	-	-	-	-	1	-	-	-	-	3
Rattslag, t ex skad av styrknapp el ratteker	1	-	-	-	-	-	-	-	-	-	1
Omkullkörning, vältning, kantring	-	2	-	1	-	-	-	-	-	-	3
Stött i fordonsdel, tak ed vid körning i gupp	-	-	-	-	-	1	-	-	-	-	1
Övrig oklar fordonsolycka	3	-	-	1	-	-	-	-	-	-	4
<i>Fordonsolycka eller påkörd</i>	18	4	1	4	1	7	1	1	-	3	40
Lyft eller annan förflyttning av börda.	87	19	4	1	-	17	2	-	4	4	138
Ansträngande eller håftig rörelse övrig	63	11	1	2	-	13	1	-	2	2	95
<i>Överbastning av kroppsdel</i>	150	30	5	3	-	30	3	-	6	6	233
Skadad av hanterat verktyg eller föremål	164	32	2	7	1	26	3	-	3	8	246
Slant med hanter verktyg o sloq mot maskin	2	-	-	-	-	1	-	-	-	-	3
Slagit mot föremål, byggnadsdel ed	31	6	-	1	-	4	1	-	-	2	45
Slagit mot föremål ed pga halkning ed	12	2	-	1	1	1	-	-	-	-	17
Övrig skada av något stillastående	13	1	1	-	-	1	-	-	-	1	17
<i>Hanteringskada</i>	222	41	3	9	2	33	4	-	3	11	328
Akut psykisk skada, chockupplevelse	-	-	-	1	-	-	-	-	-	-	1
Skadat sig själv utan verktyg ed	3	-	-	-	-	-	-	-	-	-	3
Skadad av tryckvåg, enstaka högt ljud ed	3	-	-	-	-	-	-	-	-	-	3
Dykolycka	-	-	1	-	1	-	-	-	-	-	2
Övrig, oklar olycka	5	3	-	-	1	-	1	-	-	1	11
<i>Chockupplevelse, och övriga olyckor</i>	11	3	1	1	2	-	1	-	-	1	20
TOTALT	1152	222	19	42	10	181	29	4	28	36	1723

Tabell 8. Arbetsolyckor - näringsgren, genomsnittligt antal sjukdagar och händelse
Bygg och anläggning

Händelse	1	2	3	4	5	6	7	8	9	10	TOT
	45211 45420	45212	45229	45230	45240	45250	45320	45340	45410	45430	
Blank	-	2.0	-	-	-	-	-	-	-	-	2.0
Skadad av djur genom bett, knuff, spark	-	6.0	-	-	-	-	-	-	-	-	6.0
Skadad av person oavsiktligt, av misstag	70.6	-	-	-	-	-	-	-	-	-	70.6
<i>Skadad av person eller djur (även chock)</i>	<i>70.6</i>	<i>6.0</i>	<i>-</i>	<i>-</i>	<i>-</i>	<i>-</i>	<i>-</i>	<i>-</i>	<i>-</i>	<i>-</i>	<i>63.4</i>
Elolycka	1.0	50.5	-	-	-	-	-	-	-	-	34.0
Brand	-	-	-	-	-	-	-	-	-	-	-
Explosion, sprängning	-	-	-	-	-	47.0	-	-	-	-	47.0
<i>Elolycka, brand, explosion, sprängning</i>	<i>1.0</i>	<i>50.5</i>	<i>-</i>	<i>-</i>	<i>-</i>	<i>47.0</i>	<i>-</i>	<i>-</i>	<i>-</i>	<i>-</i>	<i>37.3</i>
Fall på samma nivå	35.6	45.8	156.0	79.0	-	29.4	41.8	-	49.8	47.0	39.2
Fall till lägre nivå	61.1	55.3	65.3	28.1	10.0	82.6	81.8	4.0	108.3	41.7	61.7
Fall till lägre nivå, ned i grop	30.0	94.3	-	-	-	5.0	19.0	10.0	-	-	45.2
Hoppade till lägre nivå	66.6	6.3	-	-	-	2.0	-	-	-	-	42.8
<i>Fall av person, hopp</i>	<i>51.8</i>	<i>51.3</i>	<i>101.6</i>	<i>46.6</i>	<i>10.0</i>	<i>54.7</i>	<i>59.5</i>	<i>7.0</i>	<i>79.0</i>	<i>44.3</i>	<i>52.6</i>
Inandning av skadligt ämne eller syrebrist	1.5	-	5.0	-	-	-	-	-	-	-	2.7
Kemikalie i ögon eller på hud.	9.0	26.0	-	-	-	2.0	-	-	-	-	12.3
Brännskada	66.7	2.0	-	-	-	-	14.0	-	-	-	56.0
<i>Bränn, frät, köld el. förgiftningsskada</i>	<i>47.8</i>	<i>18.0</i>	<i>5.0</i>	<i>-</i>	<i>-</i>	<i>2.0</i>	<i>14.0</i>	<i>-</i>	<i>-</i>	<i>-</i>	<i>34.9</i>
Trampat på vasst föremål. Spiktramp	3.0	21.0	-	-	-	4.0	-	-	-	-	12.3
Feltramp, snedtramp	40.8	11.1	-	-	-	9.0	5.5	-	8.0	26.0	33.1
Feltramp vid avstigning från fordon	-	-	-	8.0	-	-	-	-	-	-	8.0
<i>Feltramp, snedtramp, spiktramp</i>	<i>40.1</i>	<i>12.6</i>	<i>-</i>	<i>8.0</i>	<i>-</i>	<i>7.3</i>	<i>5.5</i>	<i>-</i>	<i>8.0</i>	<i>26.0</i>	<i>31.3</i>
Skadad av maskindel,arbetsstycke	32.8	25.2	60.0	3.7	9.0	62.7	53.7	292.0	-	143.5	37.5
Träffad av sprut, splitter, flygande föremål	13.0	25.9	-	-	-	7.8	-	-	0.5	-	13.4
Träffad av fallande föremål	42.8	58.7	37.0	15.5	-	18.9	12.7	-	16.0	141.0	42.2
Träffad av stråle av vätska eller gas	15.0	-	-	-	-	-	-	-	-	-	15.0
Träffad av rasande massgods,schaktmassa	16.0	49.5	-	-	-	-	-	-	-	-	29.4
Träffad av sprättande gren, stropp m m	2.3	11.8	-	-	-	-	-	-	-	-	4.8
<i>Skadad av något i rörelse</i>	<i>31.6</i>	<i>33.5</i>	<i>48.5</i>	<i>6.0</i>	<i>9.0</i>	<i>40.4</i>	<i>33.2</i>	<i>292.0</i>	<i>3.4</i>	<i>142.3</i>	<i>33.9</i>
Påkörd	15.7	5.0	-	-	58.0	42.0	11.0	53.0	-	-	28.7
Kollision mellan fordon i trafik	39.6	1.0	-	14.0	-	57.0	-	-	-	14.0	31.4
Dikeskörning, körning nedför brant ed	-	-	-	280.0	-	-	-	-	-	-	280.0
Körning mot fast föremål	21.0	-	-	-	-	5.0	-	-	-	-	13.0
Rattslag, t ex skad av styrknapp el ratteker	3.0	-	-	-	-	-	-	-	-	-	3.0
Omkullkörning, vältning, kantring	-	99.0	-	63.0	-	-	-	-	-	-	87.0
Stött i fordonsdel, tak ed vid körning i gupp	-	-	-	-	-	10.0	-	-	-	-	10.0
Övrig oklar fordonsolycka	5.5	-	-	3.0	-	-	-	-	-	-	4.7
<i>Fordonsolycka eller påkörd</i>	<i>25.6</i>	<i>51.0</i>	<i>-</i>	<i>90.0</i>	<i>58.0</i>	<i>31.2</i>	<i>11.0</i>	<i>53.0</i>	<i>-</i>	<i>14.0</i>	<i>38.4</i>
Lyft eller annan förflyttning av börda.	52.6	44.0	60.5	14.0	-	39.1	21.0	-	138.0	128.3	53.7
Ansträngande eller håftig rörelse övrig	54.4	30.1	14.0	74.5	-	46.9	2.0	-	49.0	96.0	51.0
<i>Överbastning av kroppsdel</i>	<i>53.3</i>	<i>39.4</i>	<i>45.0</i>	<i>54.3</i>	<i>-</i>	<i>43.0</i>	<i>14.7</i>	<i>-</i>	<i>102.4</i>	<i>117.5</i>	<i>52.6</i>
Skadad av hanterat verktyg eller föremål	17.8	20.2	1.5	5.7	125.0	14.9	3.3	-	3.3	44.9	18.3
Slant med hanter verktyg o sloq mot maskin	25.0	-	-	-	-	-	-	-	-	-	16.7
Slagit mot föremål, byggnadsdel ed	26.4	8.3	-	54.0	-	37.5	4.0	-	-	-	23.6
Slagit mot föremål ed pga halkning ed	25.9	-	-	1.0	6.0	-	-	-	-	-	19.5
Övrig skada av något stillastående	32.2	5.0	-	-	-	-	-	-	-	181.0	39.1
<i>Hanteringskada</i>	<i>20.3</i>	<i>17.3</i>	<i>1.5</i>	<i>11.1</i>	<i>65.5</i>	<i>14.9</i>	<i>3.5</i>	<i>-</i>	<i>3.3</i>	<i>55.0</i>	<i>20.0</i>
Akut psykisk skada, chockupplevelse	-	-	-	-	-	-	-	-	-	-	-
Skadat sig själv utan verktyg ed	5.0	-	-	-	-	-	-	-	-	-	5.0
Skadad av tryckvåg, enstaka högt ljud ed	-	-	-	-	-	-	-	-	-	-	-
Dykolycka	-	-	-	-	21.0	-	-	-	-	-	21.0
Övrig, oklar olycka	103.0	20.3	-	-	10.0	-	-	-	-	59.0	54.9
<i>Chockupplevelse, och övriga olyckor</i>	<i>36.0</i>	<i>20.3</i>	<i>-</i>	<i>-</i>	<i>15.5</i>	<i>-</i>	<i>-</i>	<i>-</i>	<i>-</i>	<i>59.0</i>	<i>31.7</i>
TOTALT	39.9	34.2	57.5	33.8	28.7	38.7	32.9	89.8	53.6	74.1	39.8

Tabell 9. Arbetsolyckor - näringsgren, antal och skadad kroppsdel

Bygg och anläggning

Kroppsdel	1	2	3	4	5	6	7	8	9	10	TOT
	45211 45420	45212	45229	45230	45240	45250	45320	45340	45410	45430	
Huvud, ej ansikte	35	4	2	5	1	6	2	-	-	-	55
Ansikte	125	27	1	5	1	24	4	-	7	2	196
Nacke, hals	29	4	1	2	-	3	-	1	1	3	44
Rygg, ej nacke	138	24	4	3	2	27	5	-	5	3	211
Bröst	46	8	1	2	-	6	1	-	-	2	66
Buk, bäcken	9	1	-	-	1	2	1	-	-	-	14
Hela el större delar av kroppen	18	3	1	-	-	2	1	-	-	-	25
Öga	44	8	-	3	-	9	-	-	4	2	70
Fingrar	213	45	3	6	-	37	8	1	2	10	325
Hand, handled	114	13	2	6	1	13	2	1	2	2	156
Axel/arm	116	17	2	1	-	15	2	-	2	2	157
Tår	11	-	-	1	-	-	-	-	-	-	12
Fot, fotled	124	37	1	3	4	12	2	-	1	2	186
Höftled/ben/knä	130	31	1	5	-	25	1	1	4	8	206
TOTALT	1152	222	19	42	10	181	29	4	28	36	1723

Tabell 10. Arbetsolyckor - näringsgren, genomsnittligt antal sjukdagar och skadad kroppsdel

Bygg och anläggning

Kroppsdel	1	2	3	4	5	6	7	8	9	10	TOT
	45211 45420	45212	45229	45230	45240	45250	45320	45340	45410	45430	
Huvud, ej ansikte	36.5	80.0	5.0	1.0	21.0	105.0	4.0	-	-	-	42.8
Ansikte	7.7	1.2	-	12.6	-	3.2	-	-	-	-	5.8
Nacke, hals	101.5	7.8	-	20.0	-	77.0	-	53.0	-	11.0	77.7
Rygg, ej nacke	42.8	40.6	149.5	17.7	14.0	29.8	20.6	-	90.4	245.3	45.2
Bröst	36.8	9.4	56.0	143.5	-	6.0	2.0	-	-	37.5	34.5
Buk, bäcken	15.5	24.0	-	-	58.0	37.5	3.0	-	-	-	21.8
Hela el större delar av kroppen	49.7	21.0	-	-	-	7.5	14.0	-	-	-	40.8
Öga	17.2	10.3	-	35.0	-	8.0	-	-	5.5	-	15.6
Fingrar	31.1	32.1	33.3	10.8	-	42.7	31.3	292.0	155.5	51.1	34.6
Hand, handled	32.2	25.9	29.0	30.0	125.0	84.6	66.5	4.0	41.0	58.5	36.2
Axel/arm	52.1	56.1	64.0	5.0	-	58.9	176.0	-	26.5	6.5	53.7
Tår	36.8	-	-	4.0	-	-	-	-	-	-	33.8
Fot, fotled	41.6	33.2	102.0	51.7	8.7	54.1	21.5	-	8.0	26.0	40.0
Höftled/ben/knä	70.5	68.6	-	66.0	-	47.7	11.0	10.0	87.3	112.9	68.7
TOTALT	39.9	34.2	57.5	33.8	28.7	38.7	32.9	89.8	53.6	74.1	39.8

Tabell 11. Arbetsolyckor - näringsgren, antal och ålder											
Bygg och anläggning											
Ålder	1	2	3	4	5	6	7	8	9	10	TOT
	45211 45420	45212	45229	45230	45240	45250	45320	45340	45410	45430	
16-19	21	4	-	-	-	6	-	-	-	-	31
20-24	86	13	1	1	-	15	2	-	4	5	127
25-34	251	43	4	9	5	42	9	1	8	7	379
35-44	259	49	5	16	2	36	6	2	6	6	387
45-54	325	70	8	11	2	53	9	1	7	13	499
55-59	157	36	-	5	1	19	2	-	1	3	224
60-64	52	7	1	-	-	10	1	-	2	2	75
65-*	1	-	-	-	-	-	-	-	-	-	1
TOTALT	1152	222	19	42	10	181	29	4	28	36	1723

Tabell 12. Arbetsolyckor - näringsgren, genomsnittligt antal sjukdagar och ålder											
Bygg och anläggning											
Ålder	1	2	3	4	5	6	7	8	9	10	TOT
	45211 45420	45212	45229	45230	45240	45250	45320	45340	45410	45430	
16-19	19.9	15.7	-	-	-	7.3	-	-	-	-	17.4
20-24	26.6	24.8	37.0	6.0	-	52.8	22.0	-	123.7	19.7	31.7
25-34	43.4	23.9	33.7	4.8	25.8	51.5	23.9	10.0	14.6	136.3	41.6
35-44	36.2	23.5	28.0	21.4	5.0	40.4	21.2	172.5	95.4	72.5	36.1
45-54	40.5	51.6	99.0	75.5	10.0	36.5	69.7	4.0	43.0	43.5	43.4
55-59	48.0	35.5	-	23.5	125.0	26.6	5.0	-	-	187.0	44.3
60-64	41.4	18.3	102.0	-	-	15.6	4.0	-	-	35.0	35.0
65-*	-	-	-	-	-	-	-	-	-	-	-
TOTALT	39.9	34.2	57.5	33.8	28.7	38.7	32.9	89.8	53.6	74.1	39.8

Tabell 13. Arbetsolyckor - näringsgren, antal och skademånad

Bygg och anläggning

Skademånad	1	2	3	4	5	6	7	8	9	10	TOT
	45211 45420	45212	45229	45230	45240	45250	45320	45340	45410	45430	
Januari	97	25	3	2	-	15	2	-	3	4	151
Februari	94	21	1	5	1	15	-	-	1	1	139
Mars	95	28	1	2	2	20	1	1	4	3	157
April	81	17	1	1	-	13	2	1	2	2	120
Maj	93	15	-	1	4	13	2	-	2	1	131
Juni	99	16	2	3	-	21	1	-	3	-	145
Juli	56	9	1	-	1	9	3	-	1	2	82
Augusti	97	19	3	9	1	15	2	2	3	6	157
September	124	18	1	4	-	21	8	-	-	6	182
Oktober	97	23	2	3	-	14	4	-	3	5	151
November	127	16	2	6	1	14	2	-	2	2	172
December	92	15	2	6	-	11	2	-	4	4	136
TOTALT	1152	222	19	42	10	181	29	4	28	36	1723

Tabell 14. Arbetsolyckor - näringsgren, genomsnittligt antal sjukdagar och skademånad

Bygg och anläggning

Skademånad	1	2	3	4	5	6	7	8	9	10	TOT
	45211 45420	45212	45229	45230	45240	45250	45320	45340	45410	45430	
Januari	37.9	23.3	14.3	2.5	-	23.6	8.0	-	25.0	234.0	38.5
Februari	43.0	49.2	268.0	67.8	10.0	28.6	-	-	36.0	40.0	44.7
Mars	40.2	35.6	3.0	48.0	62.5	70.7	4.0	4.0	135.7	21.0	43.6
April	34.6	56.5	90.0	-	-	52.5	42.0	10.0	20.0	27.0	39.7
Maj	57.4	29.2	-	5.0	28.7	37.3	38.5	-	24.0	-	49.2
Juni	55.7	13.5	56.0	14.0	-	33.3	3.0	-	22.5	-	46.7
Juli	21.9	51.6	31.0	-	21.0	62.8	125.3	-	190.0	8.0	35.7
Augusti	23.0	51.4	29.0	10.4	6.0	35.5	7.5	172.5	54.7	44.8	30.3
September	38.1	25.3	-	117.7	-	18.2	32.0	-	-	70.0	36.6
Oktober	37.7	24.8	37.0	56.0	-	48.3	3.5	-	4.0	39.0	35.3
November	35.3	21.3	-	19.0	10.0	35.4	19.0	-	8.0	51.0	33.1
December	50.0	32.5	81.0	15.8	-	44.8	16.0	-	61.0	98.0	47.9
TOTALT	39.9	34.2	57.5	33.8	28.7	38.7	32.9	89.8	53.6	74.1	39.8

Tabell 15. Arbetsolyckor - näringsgren, antal och tidpunkt

Bygg och anläggning

Tidpunkt	1	2	3	4	5	6	7	8	9	10	TOT
	45211 45420	45212	45229	45230	45240	45250	45320	45340	45410	45430	
00	1	2	-	-	-	-	-	1	-	-	4
01	1	-	-	-	-	-	-	-	-	-	1
02	-	-	-	-	-	1	-	-	-	-	1
03	-	3	-	-	-	-	-	-	-	-	3
04	-	-	-	-	-	-	-	-	-	-	-
05	1	1	-	-	-	-	-	-	-	-	2
06	10	2	-	-	-	1	-	-	2	-	15
07	68	15	1	1	-	12	2	-	1	3	103
08	147	33	1	5	4	19	3	-	2	2	216
09	59	8	-	6	1	8	1	-	3	3	89
10	151	29	1	5	1	27	5	1	4	4	228
11	122	28	2	3	1	25	3	-	4	3	191
12	67	12	2	5	-	9	4	-	2	6	107
13	107	19	1	1	-	13	2	1	2	3	149
14	145	28	5	3	-	17	5	-	-	7	210
15	135	20	3	1	1	20	3	1	4	2	190
16	17	7	-	3	-	2	-	-	2	-	31
17	7	-	-	-	-	3	-	-	-	-	10
18	4	1	-	2	-	2	-	-	-	-	9
19	4	1	-	1	-	-	-	-	-	-	6
20	1	1	-	1	1	-	-	-	-	-	4
21	1	1	-	1	-	1	-	-	-	-	4
22	1	-	-	-	-	-	-	-	-	-	1
23	-	1	-	-	-	-	-	-	-	-	1
Oklar tid	100	10	2	4	1	20	1	-	2	2	142
Oklar tid, förmiddag	1	-	1	-	-	1	-	-	-	-	3
Oklar tid, eftermiddag	2	-	-	-	-	-	-	-	-	1	3
TOTALT	1152	222	19	42	10	181	29	4	28	36	1723

Tabell 16. Arbetsolyckor - näringsgren, antal och skadans följd

Bygg och anläggning

Skadans följd	1	2	3	4	5	6	7	8	9	10	TOT
	45211 45420	45212	45229	45230	45240	45250	45320	45340	45410	45430	
Ingen sjukfrånvaro	107	20	1	6	1	18	3	-	5	2	163
1-7 dagars sjukfrånvaro	351	77	4	17	2	44	9	1	4	6	515
Mer än 7 dagars sjukfrånvaro	691	125	14	19	7	119	17	3	19	28	1042
Dödsfall	3	-	-	-	-	-	-	-	-	-	3
TOTALT	1152	222	19	42	10	181	29	4	28	36	1723

Tabell 17. Arbetssjukdomar - näringsgren, antal och orsak

Bygg och anläggning

Orsak	1	2	3	4	5	6	7	8	9	10	TOT
	45211 45420	45212	45229	45230	45240	45250	45320	45340	45410	45430	
Uppgift saknas	8	2	1	1	-	5	1	-	1	-	19
Belastningsfaktorer	360	48	9	12	2	57	7	-	12	41	548
<i>Kemiska eller biologiska ämnen</i>	19	10	-	1	1	6	4	-	1	8	50
- Hudpåverkan, inkl eksem	5	1	-	-	-	4	-	-	1	4	15
- Astma, hösnuva o annan allergi	6	4	-	1	-	1	-	-	-	-	12
- Annan inverkan av kemiskt ämne	6	5	-	-	1	1	3	-	-	4	20
- Oklar kemisk inverkan	2	-	-	-	-	-	1	-	-	-	3
<i>Fysikaliska faktorer</i>	60	16	-	3	-	5	1	-	-	2	87
- Strålning	-	1	-	1	-	-	-	-	-	-	2
- Vibrationer	24	3	-	-	-	-	-	-	-	-	27
- Buller	35	12	-	2	-	5	1	-	-	2	57
- Annan el oklar fysikal faktor	1	-	-	-	-	-	-	-	-	-	1
Smitta	1	-	-	1	-	2	-	-	-	-	4
Sociala/Organisatoriska faktorer	15	5	-	2	-	1	1	-	-	-	24
Övrigt, oklart	5	-	-	1	-	2	-	-	-	-	8
TOTALT	468	81	10	21	3	78	14	-	14	51	740

Tabell 18. Arbetssjukdomar - näringsgren, genomsnittligt antal sjukdagar och orsak

Bygg och anläggning

Orsak	1	2	3	4	5	6	7	8	9	10	TOT
	45211 45420	45212	45229	45230	45240	45250	45320	45340	45410	45430	
Uppgift saknas	56.2	73.5	14.0	68.0	-	35.0	15.0	-	-	-	50.1
Belastningsfaktorer	139.5	144.2	224.9	91.3	10.0	205.1	169.8	-	117.1	163.4	148.4
<i>Kemiska eller biologiska ämnen</i>	155.9	16.1	-	-	-	86.2	421.3	-	24.0	213.6	147.7
- Hudpåverkan, inkl eksem	29.2	23.0	-	-	-	25.0	-	-	24.0	207.0	65.3
- Astma, hösnuva o annan allergi	342.4	45.0	-	-	-	186.0	-	-	-	-	248.5
- Annan inverkan av kemiskt ämne	127.4	-	-	-	-	231.0	289.5	-	-	218.5	145.1
- Oklar kemisk inverkan	-	-	-	-	-	-	685.0	-	-	-	342.5
<i>Fysikaliska faktorer</i>	41.3	42.0	-	-	-	-	-	-	-	-	36.0
- Strålning	-	68.0	-	-	-	-	-	-	-	-	34.0
- Vibrationer	96.7	173.3	-	-	-	-	-	-	-	-	105.5
- Buller	5.1	-	-	-	-	-	-	-	-	-	3.2
- Annan el oklar fysikal faktor	-	-	-	-	-	-	-	-	-	-	-
Smitta	-	-	-	45.0	-	11.0	-	-	-	-	22.3
Sociala/Organisatoriska faktorer	166.7	118.8	-	117.5	-	92.0	225.0	-	-	-	151.9
Övrigt, oklart	91.2	-	-	637.0	-	613.5	-	-	-	-	290.0
TOTALT	125.5	108.2	203.8	105.4	10.0	178.4	210.3	-	107.8	164.0	133.2

Tabell 19. Arbetssjukdomar - näringsgren, antal
och skadad kroppsdel*
Bygg och anläggning

*Uppgift om skadad kroppsdel för arbetssjukdomar anmälda 1999 finns ej registrerat.

Tabell 20. Arbetssjukdomar - näringsgren, genomsnittligt antal sjukdagar
och skadad kroppsdel*
Bygg och anläggning

*Uppgift om skadad kroppsdel för arbetssjukdomar anmälda 1999 finns ej registrerat.

Tabell 21. Arbetssjukdomar - näringsgren, antal belastningssjukdomar
och skadad kroppsdel*
Bygg och anläggning

*Uppgift om skadad kroppsdel för arbetssjukdomar anmälda 1999 finns ej registrerat.

Tabell 22. Arbetssjukdomar - näringsgren, genomsnittligt antal sjukdagar
av belastningssjukdomar och skadad kroppsdel
Bygg och anläggning

*Uppgift om skadad kroppsdel för arbetssjukdomar anmälda 1999 finns ej registrerat.

Tabell 23. Arbetssjukdomar - näringsgren, antal och skadans följd

Bygg och anläggning											
Skadans följd	1	2	3	4	5	6	7	8	9	10	TOT
	45211	45212	45229	45230	45240	45250	45320	45340	45410	45430	
	45420										
Ingen sjukfrånvaro	93	24	-	8	-	10	1	-	-	6	142
1-7 dagars sjukfrånvaro	32	2	1	2	-	1	2	-	1	1	42
Mer än 7 dagars sjukfrånvaro	343	54	9	11	3	67	10	-	13	43	553
Dödsfall	-	1	-	-	-	-	1	-	-	1	3
TOTALT	468	81	10	21	3	78	14	-	14	51	740

Tabell 24. Arbetssjukdomar - näringsgren, genomsnittligt antal sjukdagar och skadans följd

Bygg och anläggning											
Skadans följd	1	2	3	4	5	6	7	8	9	10	TOT
	45211	45212	45229	45230	45240	45250	45320	45340	45410	45430	
	45420										
Ingen sjukfrånvaro	-	-	-	-	-	-	-	-	-	-	-
1-7 dagars sjukfrånvaro	3.7	6.0	4.0	2.0	-	5.0	4.0	-	4.0	7.0	4.0
Mer än 7 dagars sjukfrånvaro	174.1	169.0	226.0	210.7	10.0	213.9	251.9	-	119.3	204.8	182.3
Dödsfall	-	-	-	-	-	-	-	-	-	-	-
TOTALT	125.5	108.2	203.8	105.4	10.0	178.4	210.3	-	107.8	164.0	133.2

Tabell 25. Arbetssjukdomar - näringsgren, antal och ålder
Bygg och anläggning

Ålder	1	2	3	4	5	6	7	8	9	10	TOT
	45211 45420	45212	45229	45230	45240	45250	45320	45340	45410	45430	
16-19	-	-	-	-	-	-	-	-	-	-	-
20-24	7	3	-	-	-	4	-	-	-	-	14
25-34	56	10	5	1	2	14	2	-	4	10	104
35-44	102	14	-	4	-	21	1	-	4	11	157
45-54	168	26	4	9	1	26	6	-	4	14	258
55-59	99	22	1	6	-	12	5	-	1	12	158
60-64	35	5	-	1	-	1	-	-	1	4	47
65-*	1	1	-	-	-	-	-	-	-	-	2
TOTALT	468	81	10	21	3	78	14	-	14	51	740

Tabell 26. Arbetssjukdomar - näringsgren, genomsnittligt antal sjukdagar
och ålder
Bygg och anläggning

Ålder	1	2	3	4	5	6	7	8	9	10	TOT
	45211 45420	45212	45229	45230	45240	45250	45320	45340	45410	45430	
16-19	-	-	-	-	-	-	-	-	-	-	-
20-24	18.8	14.5	-	-	-	9.3	-	-	-	-	14.5
25-34	87.7	24.5	38.6	2.0	10.0	91.9	84.0	-	77.0	87.9	77.5
35-44	84.3	43.5	-	-	-	265.5	-	-	147.3	179.4	111.8
45-54	122.2	93.8	390.8	151.9	-	217.6	171.8	-	16.0	140.7	136.5
55-59	174.2	184.4	282.0	136.2	-	83.0	331.0	-	249.0	172.6	174.0
60-64	200.6	248.6	-	-	-	20.0	-	-	63.0	507.5	208.4
65-*	-	-	-	-	-	-	-	-	-	-	-
TOTALT	125.5	108.2	203.8	105.4	10.0	178.4	210.3	-	107.8	164.0	133.2

Schakt

I det följande kapitlet (sidorna 25 – 30) redovisas data för branschgruppen ”Schakt”. Denna branschgrupp omfattar bland annat markarbeten och rivningsarbeten.

Tabell 27. Arbetsolyckor - yrke, antal, genomsnittligt antal sjukdagar och händelse

Schakt

Yrke	El-olyckor	Explosion, sprängning, brand etc	Skadad av värme	Skadad av kemiskt ämne	Skadad av maskin, föremål i rörelse	Träffad av flygande föremål	Träffad av fallande föremål	Fordonsolycka	Skadad av person eller djur	Fall av person		Fel-tramp, sned-tramp	Överbelastning av kroppsdel		Hanterings-skada	Slagit emot stillastående föremål	Övrigt	Totalt
										Totalt	Därav till lägre nivå		Totalt	Därav vid lyft				
Bergarbetare	-	-	-	-	3	1	2	-	-	-	2	-	-	-	1	-	-	9
Betongarbetare	-	-	-	-	1	1	3	-	-	1	-	-	-	-	1	-	-	7
Träarbetare	-	-	-	-	3	-	-	-	-	2	-	-	-	-	2	-	-	7
Anläggningsarbetare	-	-	-	-	2	1	6	1	-	1	5	1	3	-	1	1	-	22
Maskinförare	-	-	-	-	8	2	7	5	-	7	3	-	1	2	5	1	-	41
Kranförare	-	-	-	-	-	-	-	-	-	-	-	1	-	-	-	-	-	1
Övr (tjm, montörer, transp.arb m.fl.)	-	-	-	3	6	1	8	8	3	10	5	5	2	3	5	2	1	62
TOTALT	-	-	-	3	23	6	26	14	3	21	15	7	6	5	15	4	1	149
Genomsnittligt antal sjukdagar	-	-	-	137.0	56.8	8.0	99.8	74.4	78.5	55.0	90.4	5.2	93.3	36.3	27.4	118.3	25.0	63.7

Tabell 28. Arbetsolyckor - yrke, antal, genomsnittligt antal sjukdagar och skadad kroppsdel

Schakt

Yrke	Huvud, ej ansikte	Ansikte	Nacke, hals	Rygg, ej nacke	Bröst	Buk, bäcken	Hela el större delar av kroppen	Öga	Fingrar	Hand, hand-led	Axel, arm	Tår	Fot, fotled	Höft-led, ben, knä	Totalt
Bergarbetare	-	-	1	-	-	-	-	1	3	-	1	1	-	2	9
Betongarbetare	1	1	-	-	1	1	-	-	-	-	1	-	-	2	7
Träarbetare	-	2	-	-	-	-	-	-	2	1	-	-	1	1	7
Anläggningsarbetare	1	-	-	1	-	1	-	1	4	2	3	-	2	7	22
Maskinförare	-	6	4	6	1	-	-	2	8	2	5	1	2	4	41
Kranförare	-	-	-	-	-	-	-	-	-	-	-	-	1	-	1
Övr (tjm, montörer, transp.arb m.fl.)	2	3	2	4	3	1	4	4	6	2	5	1	14	11	62
TOTALT	4	12	7	11	5	3	4	8	23	7	15	3	20	27	149
Genomsnittligt antal sjukdagar	58.0	2.9	59.0	81.3	33.0	2.0	56.5	58.0	51.3	60.2	29.31	76.5	70.4	80.5	63.7

Tabell 29. Arbetsolyckor - yrke, genomsnittligt antal sjukdagar och skadans följd

Schakt

Yrke	Ingen sjuk-frånvaro	1-7 dagars sjuk-frånvaro	Mer än 7 dagars sjuk-frånvaro	Döds-fall	Totalt	Genom-snittligt antal sjukdagar
Bergarbetare	-	-	9	-	9	106.7
Betongarbetare	1	1	4	1	7	51.7
Träarbetare	2	1	4	-	7	58.0
Anläggningsarbetare	-	3	19	-	22	67.4
Maskinförare	5	8	28	-	41	57.3
Kranförare	-	1	-	-	1	6.0
Övr (tjm, m.fl.)	1	17	42	2	62	64.3
TOTALT	9	31	106	3	149	63.7
Genomsnittligt antal sjukdagar	-	4.0	83.6	2.0	63.7	

Tabell 30. Arbetssjukdomar – yrke*, antal
och orsak
Schakt

*Uppgift om yrke och arbetssjukdomar anmälda 1999 finns ej registrerat.

Tabell 31. Arbetssjukdomar – yrke*, genomsnittligt antal sjukdagar
och orsak
Schakt

*Uppgift om yrke och arbetssjukdomar anmälda 1999 finns ej registrerat.

Tabell 32. Arbetssjukdomar – yrke*, antal belastningssjukdomar
och skadad kroppsdel
Schakt

*Uppgift om yrke och arbetssjukdomar anmälda 1999 finns ej registrerat.

Tabell 33. Arbetsolyckor - antal, genomsnittligt antal sjukdagar och ålder
Schakt

Alder	Antal	Genomsnittligt antal sjukdagar
16-19	1	142.0
20-24	10	29.1
25-34	43	62.4
35-44	42	66.9
45-54	37	72.4
55-59	12	57.0
60-64	4	42.0
TOTALT	149	63.7

Tabell 34. Arbetsolyckor - antal, genomsnittligt antal sjukdagar och skademånad
Schakt

Skademånad	Antal	Genomsnittligt antal sjukdagar
Januari	11	108.5
Februari	14	47.7
Mars	14	64.1
April	7	49.8
Maj	11	26.9
Juni	18	34.2
Juli	8	74.1
Augusti	13	108.0
September	16	68.3
Oktober	4	12.0
November	16	75.8
December	17	58.6
TOTALT	149	63.7

Tabell 35. Arbetsolyckor - antal, genomsnittligt antal sjukdagar och tidpunkt
Schakt

Tidpunkt	Antal	Genomsnittligt antal sjukdagar
06	8	44.3
07	9	127.6
08	12	40.9
09	13	114.5
10	10	15.8
11	20	48.5
12	13	63.2
13	10	116.9
14	14	42.9
15	16	46.4
16	5	46.6
17	4	34.5
18	1	58.0
19	2	40.5
20	1	106.0
21	2	-
Oklar tid	9	84.8
TOTALT	149	63.7

Tabell 36. Arbetssjukdomar - antal, genomsnittligt antal sjukdagar
och skadad kroppsdel*
Schakt

*Uppgift om skadad kroppsdel för arbetssjukdomar anmälda 1999 finns ej registrerat.

Tabell 37. Arbetssjukdomar – antal belastningssjukdomar, genomsnittligt antal
sjukdagar och skadad kroppsdel*
Schakt

*Uppgift om skadad kroppsdel för arbetssjukdomar anmälda 1999 finns ej registrerat.

Tabell 30*. Arbetssjukdomar - antal, genomsnittligt antal sjukdagar och orsak Schakt		
Orsak	Antal	Genomsnittligt antal sjukdagar
Belastningsfaktorer	46	181.6
<i>Kemiska eller biologiska ämnen</i>	2	16.5
- Astma, hörsnuva o annan allergi	2	16.5
<i>Fysikaliska faktorer</i>	7	-
- Vibrationer	3	-
- Buller	4	-
Smitta	-	-
Sociala / Organisatoriska faktorer	3	150.3
Övrigt, oklart	1	407.0
TOTALT	59	152.7

Tabell 38. Arbetssjukdomar - antal, genomsnittligt antal sjukdagar och skadans följd Schakt		
Skadans följd	Antal	Genomsnittligt antal sjukdagar
Ingen sjukfrånvaro	14	-
1-7 dagars sjukfrånvaro	1	7.0
Mer än 7 dagars sjukfrånvaro	44	216.2
TOTALT	59	152.7

Tabell 39. Arbetssjukdomar - antal, genomsnittligt antal sjukdagar och ålder Schakt		
Ålder	Antal	Genomsnittligt antal sjukdagar
20-24	-	-
25-34	3	406.0
35-44	14	114.6
45-54	20	164.2
55-59	15	107.4
60-64	6	285.7
65-*	1	-
TOTALT	59	152.7