



# **Arbets-skador i byggverksamhet 2018**

**Privat och offentlig verksamhet**

**Bygg- och anläggning  
Byggnadsplåtslageri  
Elinstallation  
Ventilation  
VVS  
Måleri  
Glasmästeri  
Maskinentreprenad**

**Björn Samuelson**

**BCA 2019:2**

<i>Sammanfattning</i>	4
<i>Bakgrund och metod</i>	5
<i>Arbets-skador i byggverksamhet 2018</i>	7
Hela byggverksamheten 2018	7
Arbetsolyckor och arbetssjukdomar 1995 - 2018	8
Bygg- och anläggning	11
Arbetsolyckor och arbetssjukdomar 1994 – 2018, endast privat sektor	12
Byggnadsplåtslageri	15
Arbetsolyckor och arbetssjukdomar 1995 – 2018	16
Elinstallation	19
Arbetsolyckor och arbetssjukdomar 1995 – 2018	20
Ventilation	23
Arbetsolyckor och arbetssjukdomar 1995 – 2018	24
VVS	27
Arbetsolyckor och arbetssjukdomar 1995 – 2018	28
Måleri	31
Arbetsolyckor och arbetssjukdomar 1995 – 2018	32
Glasmästeriarbeten	35
Arbetsolyckor och arbetssjukdomar 1995 – 2018	36
Maskinentreprenad	39
Arbetsolyckor och arbetssjukdomar 1997 – 2018	40
Dödsolyckor	43
Dödsfall i arbetsolyckor 1995 – 2018	43
Arbetsolyckor i Europa	45
Sysselsatta i byggbranschens näringsgrenar, åldersfördelat	47
Tabell A. Antal sysselsatta i byggverksamhet 2017. Näringsgren och ålder.	47
<b>Totalt antal anmälda arbets-skador med eller utan frånvaro samt färdolycksfall 2018</b>	<b>48</b>
Tabell B. Totalt antal anmälda arbets-skador i byggverksamhet 2018	48
<b>Data för 2018 i tabellform</b>	<b>49</b>
Tabell 1. Arbetsolyckor. Näringsgren och avvikelse.	49
Tabell 2. Arbetsolyckor. Näringsgren och avvikelse – mer än 14 dagars frånvaro.	50
Tabell 3. Arbetsolyckor. Näringsgren och skadad kroppsdel.	51

Tabell 4. Arbetsolyckor. Näringsgren och skadad kroppsdel – mer än 14 dagars frånvaro. _____	52
Tabell 5. Arbetsolyckor. Näringsgren och ålder. _____	53
Tabell 6. Arbetsolyckor. Näringsgren och ålder – mer än 14 dagars frånvaro. _____	53
Tabell 7. Arbetsolyckor. Näringsgren och skademånad. _____	54
Tabell 8. Arbetsolyckor. Näringsgren och skademånad – mer än 14 dagars frånvaro. _____	54
Tabell 9. Arbetsolyckor. Bygg- och anläggning. Veckodag och trolig frånvaro. _____	55
Tabell 10. Arbetsolyckor. Takarbete av plåt. Veckodag och trolig frånvaro. _____	56
Tabell 11. Arbetsolyckor. Elinstallation. Veckodag och trolig frånvaro. _____	57
Tabell 12. Arbetsolyckor. Ventilation. Veckodag och trolig frånvaro. _____	58
Tabell 13. Arbetsolyckor. VVS. Veckodag och trolig frånvaro. _____	59
Tabell 14. Arbetsolyckor. Måleri. Veckodag och trolig frånvaro. _____	60
Tabell 15. Arbetsolyckor. Glasmästeri. Veckodag och trolig frånvaro. _____	61
Tabell 16. Arbetsolyckor. Maskinentreprenad. Veckodag och trolig frånvaro. _____	62
Tabell 17. Arbetsolyckor. Övriga. . Veckodag och trolig frånvaro. _____	63
Tabell 18. Arbetsolyckor. Näringsgren och trolig frånvaro. _____	64
Tabell 19. Arbetsjukdomar. Näringsgren och orsak. _____	65
Tabell 20. Arbetsjukdomar. Näringsgren och orsak – mer än 14 dagars frånvaro. _____	65
Tabell 21. Arbetsjukdomar. Näringsgren och trolig frånvaro. _____	66
Tabell 22. Arbetsjukdomar. Näringsgren och ålder. _____	67
Tabell 23. Arbetsjukdomar. Näringsgren och ålder – mer än 14 dagars frånvaro. _____	67

## Sammanfattning

Denna sammanställning omfattar till Försäkringskassan anmälda arbetsolyckor och arbetssjukdomar i den privata och offentliga byggverksamheten. Byggverksamheten omfattar företag inom bygg- och anläggning, byggnadsplåtslageri, elinstallation, ventilation, VVS, måleri, glasmästeri och maskinentreprenad. Arbetsolyckor inträffade under år 2018 respektive arbetssjukdomar anmälda under år 2018, som är anmälda och registrerade till och med maj 2018, ingår i redovisningen. Sammanställningen visar inte vilka av dessa anmälda arbetsskador som senare blir godkända.

Rapporten omfattar anmälda arbetsolyckor som medfört minst en dags frånvaro och samtliga anmälda arbetssjukdomar.

Den nedåtgående trenden i hela byggverksamheten för *olycksfalls*frekvensen har planat ut sedan omkring 2010. Antalet olyckor ökar dock i takt med det ökande antalet sysselsatta i branschen. Det registrerade antalet arbetsolyckor år 2018 ökade marginellt till 3.838. Frekvensen (antal olyckor/1000 sysselsatta) ökade även den marginellt till 10,8 (ca 6 olyckor/miljon arbetstimmar).

Liksom tidigare år är det fallolyckor (inkl halkning och snubbling), skador från verktyg samt plötslig överbelastning som dominerar.

Vanligaste avvikelserna är fall. Den avvikelserna indelas i fall på samma nivå (snubbling) och fall till lägre nivå. Antalet av vardera är ungefär lika stort och sammantaget, (totalt 1.011) svarar fall för 26 % av alla olyckshändelser. Enskilt vanligaste avvikelserna är förlorad kontroll över handverktyg och redskap 16 %. Fysisk plötslig överbelastning är också en vanlig avvikelse med 16 % (ej att förväxlas med belastningsfaktorer som har sin orsak i långvarig felaktig fysisk belastning och klassas som arbetssjukdom). Avvikelsen Ras, fall och bristning av material är också en av de mer förekommande (11 %). Här döljs även en del fallolyckor, t ex stegolyckor där stegen glider eller brister.

För *arbetssjukdomar* har den under 2000-talet kraftiga nedgången fortsatt i ökad takt och återigen nått den lägsta nivån någonsin. Antalet registrerade fall för år 2018 var 505 (-34% sedan 2016!). Frekvensen var 1,4 arbetssjukdom/1000 sysselsatta, eller ca 0,8 arbetssjukdom/miljon arbetstimmar.

I särklass vanligast är fortfarande belastningssjukdomar med 258 fall (51 % av samtliga fall), vilket är ungefär samma andel av totala antalet fall som tidigare år och i absoluta tal en väsentlig minskning (-42 % sedan 2016!). Fysikaliska faktorer, buller och vibrationer, är de näst vanligaste orsakerna, 28 % av samtliga fall.

Under 2018 inträffade 12 *dödsfall* vid arbetsplatsolyckor. Det är klart över genomsnittet i den redovisade perioden. Den långsiktiga trenden är dock fortsatt sjunkande om än i långsammare takt.

## Bakgrund och metod

Med arbetsskador menas anmälda **arbetsolyckor** och **arbetssjukdomsfall**. Arbetsgivaren sänder blanketten till Försäkringskassans inläsningscentral, som skannar och registrerar vissa uppgifter från blanketten, innan den når Arbetsmiljöverket. Anmälan kan också göras digitalt via internet och går då samtidigt till både Arbetsmiljöverket och Försäkringskassan. Denna rapport bygger på en särskild bearbetning av arbetsskadestatistiken inom den privata och offentliga byggsektorn som beställts av Byggindustrins Centrala Arbetsmiljöråd.

Underlaget, databearbetningen, är framtaget i juni år 2019.

Rapporten omfattar alla anmälda arbetsolyckor som medfört minst en dags frånvaro och samtliga arbetssjukdomar (oberoende av om de lett till frånvaro eller ej) oavsett om dessa godkänts för arbetsskadeersättning eller ej vid senare prövning. I underlaget ingår både arbetare och tjänstemän.

Betonas bör att denna rapport omfattar *anmälda* arbetsskador. Vilka av dessa som sedan blir *godkända* arbetsskador vet vi inte förrän om flera år. Anmälningar kan också gälla arbetsskador som inträffat tidigare år. För arbetssjukdomar kan en anmälan komma många år efter den exponering som orsakat skadan. På senare år har antalet anmälda arbetsskador ökat mer än antalet godkända, d v s en allt mindre andel av de anmälda blir godkända. Orsaken kan vara att det blivit lättare att anmäla arbetsskada samt att karensdagen avskaffats för arbetsolyckor.

Som **arbetsolyckor** räknas olycksfall som *inträffat år 2018* på arbetsplatsen eller på den plats där arbetstagaren vistas för arbetsgivarens räkning. Alla olycksfall som lett till minst en dags sjukfrånvaro ingår i statistiken.

Utländska arbetstagare som är skrivna i sitt hemland och därmed försäkrade i sitt hemland, räknas inte till den svenska statistiken. Detta även om olyckan inträffar vid arbete i Sverige. De olyckorna förs in i hemlandets statistik. Omvänt ingår svenska arbetstagare i den svenska statistiken om en olycka inträffar under tjänstgöring utomlands.

Till **arbetssjukdomar** räknas sjukdomar som orsakas av annan skadlig inverkan, t ex belastningsfaktorer, kemiska ämnen, buller, vibrationer samt sociala eller organisatoriska förhållanden. Dessa är ej av den akuta karaktär som kännetecknar olycksfallen. Arbetssjukdomar hänförs till *det år de anmäls*, oavsett när den skadliga påverkan förevarit.

I begreppet arbetsskador ingår även trafikolycksfall (d v s olyckor vid färd till, från och mellan arbetsplatser). Trafikolycksfall som inträffat utanför arbetstiden (färdolycksfall) på väg till eller från arbetet räknas inte in i arbetsskadestatistiken (men är ersättningsbara från försäkringskassan) och behandlas därför inte närmare denna rapport.

De uppgifter som rapporteras för varje arbetsskada är bl a uppgifter om den skadade, arbetsgivare, arbetssituation, skadans omfattning och skadeförlopp. Dessa uppgifter dataregistreras till vissa delar. Trolig frånvaro anges också på blanketten.

När det gäller arbetsolycksfall görs manuell kodning och komplettering endast i de fall det är fråga om frånvaro under minst en dag, vilket också är de skador som redovisas i den nu aktuella statistiken. Om ingen uppgift om frånvaro finns i anmälan registreras skadan med förmodat 4-14 dagar sjukfrånvaro.

För att ha en möjlighet att beräkna skadefrekvenser samt göra jämförelser mellan olika år och branscher måste det finnas uppgifter om antalet sysselsatta. Dessa uppgifter hämtas från Statistiska Centralbyråns registerbaserade arbetsmarknadsstatistik (RAMS) som är en årlig totalräknad undersökning. RAMS baseras bl a på arbetsgivarnas kontrolluppgifter och självdeklarationer från egna företagare. RAMS har emellertid en lång framställningstid (ca ett år), varför vi i föreliggande arbetsskadestatistik har valt att använda RAMS2017.

Gruppindelningen i statistiken bygger på den så kallade SNI-koden (Svenskt näringslivs index) som beror på arbetsställets sysselsättningslag, Idag kodas enligt SNI2007. Rapporten har i tillämpliga delar delats upp i från statistikunderlaget tillgängliga näringsgrenar:

Näringsgren	SNI2007
Bygg- och anläggning	411+412+421+422+429+431+43310+43330+43912+43999
Takarbeten av plåt	43911
Elinstallationer	43210
Ventilationsarbeten	43222
VVS-arbeten	43222
Måleri	43341
Glasmästeriarbeten	43342
Maskinentreprenad	43991
Övriga inom byggverksamhet	Övriga inom huvudgrupp 41, 42, 43

Ett betydande problem vid bearbetning och analys av statistiken är att det saknas tillförlitliga uppgifter om antalet sysselsatta i respektive yrke. Uppgifterna om sysselsättning inom respektive näringsgren (från RAMS) är säkrare.

I hela den svenska byggverksamheten sysselsätts cirka 355.000 personer. Inom privat byggverksamhet arbetar cirka 339.000 personer vilket innebär att sysselsatta i privat byggverksamhet utgör cirka 95 procent av samtliga i byggverksamhet i Sverige.

Professor **Björn Samuelson**, Luleå tekniska universitet och Sveriges Byggindustrier, har sammanställt rapporten.

**Per Anders Paulson**, Arbetsmiljöverkets statistikenhet, har svarat för registeruttaget.

## Arbets-skador i byggverksamhet 2018

Denna sammanställning omfattar till försäkringskassan anmälda arbetsolyckor och arbetssjukdomar från företag vars huvudsakliga näring är byggverksamhet. I denna ingår både arbetare och tjänstemän.

Sammanställningen omfattar både privat och offentlig sektor, där inte annat anges.

Endast arbetsolyckor som medfört minst en dags sjukfrånvaro ingår. Arbetssjukdomar ingår oavsett om de medfört sjukfrånvaro eller ej. Längre fram i rapporten finns ett kapitel där även anmälda olyckor utan frånvaro samt färdolycksfall redovisas sammanställda i en tabell.

Det är viktigt att känna till att inte alla av dessa *anmälda* arbetsolyckor blir *godkända* som arbets-skador.

### Hela byggverksamheten 2018

Byggverksamheten omfattar företag inom bygg- och anläggning, byggnadsplåtslageri, elinstallation, ventilation, VVS, måleri, glasmästeri och maskinentreprenad. Dessa grupper redovisas närmare nedan. I totala statistiken ingår även en grupp Övrigt.

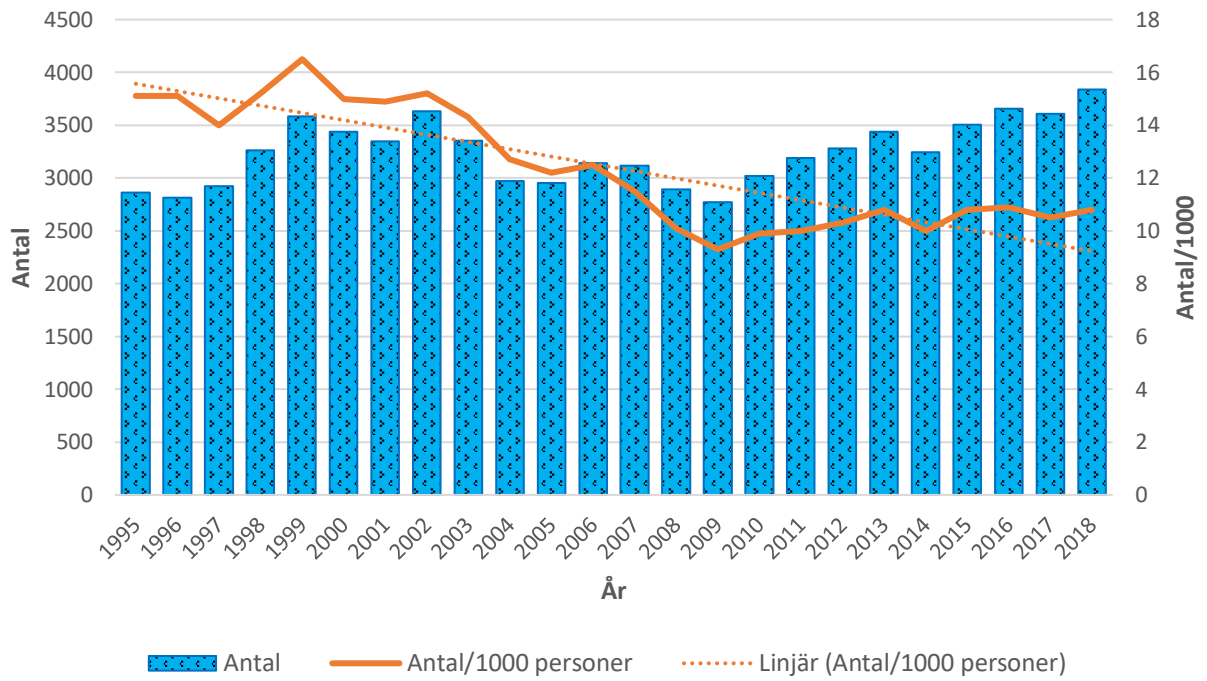
	Byggverksamhet	Jämförtal	
		Tillverknings-industri (exkl bygg)	Hela riket (samtliga förvärvsarbetande)
Antal sysselsatta	355.000	550.000	4.972.000
Antal arbetsolyckor	3.838	5.997	34.554
Arbetsolyckor/1000 personer	10,8	10,9	6,7
Antal arbetssjukdomar	505	1.639	8.876
Arbetssjukdomar/1000 personer	1,4	3,0	1,8
Dödsolyckor	12	3	50

### Arbetsolyckor och arbetssjukdomar 1995 - 2018

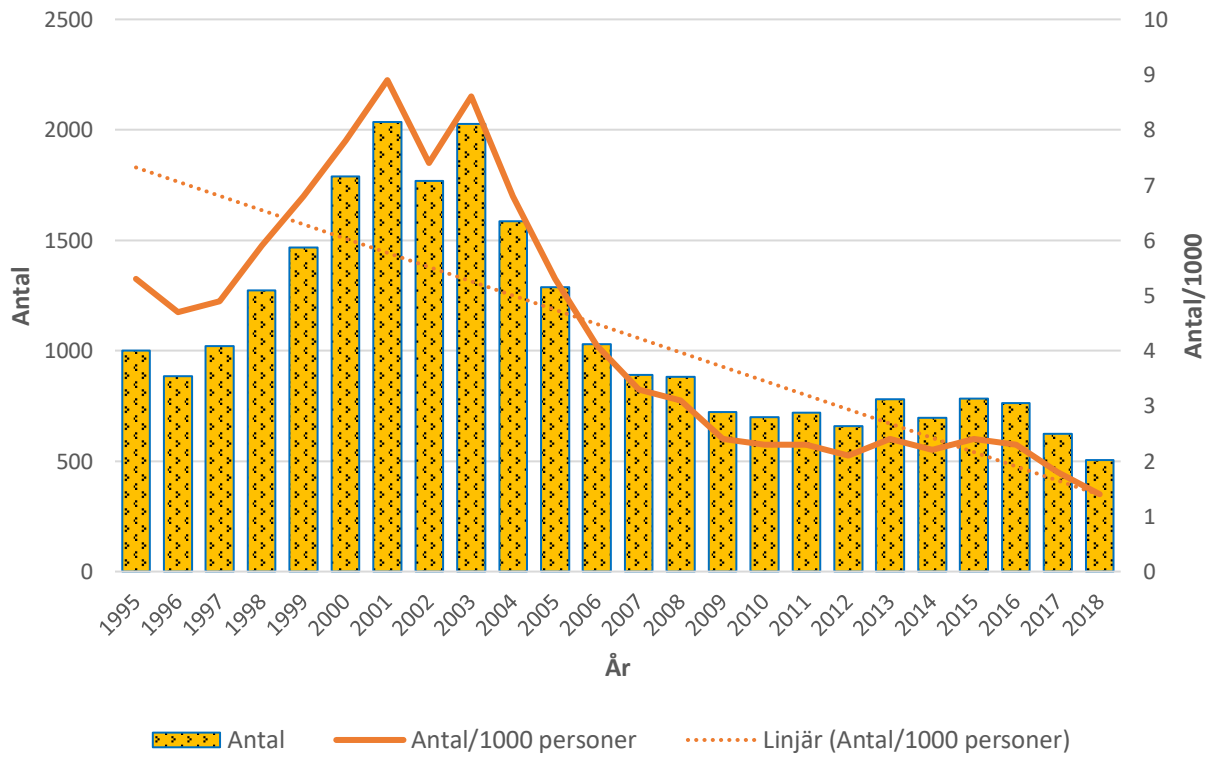
År	1995	1996	1997	1998	1999	2000	2001	2002	2003	2004	2005	2006	2007	2008	2009	2010	2011	2012	2013	2014	2015	2016	2017	2018
Arbetsolyckor antal	2 860	2 814	2 923	3 265	3 582	3 440	3 345	3 634	3 351	2 974	2 951	3 140	3 114	2 890	2 774	3 018	3 189	3 280	3 437	3 245	3 505	3 656	3 610	3 838
Arbetsolyckor /1000 personer	15,1	15,1	14,0	15,2	16,5	15,0	14,9	15,2	14,3	12,7	12,2	12,5	11,5	10,1	9,3	9,9	10,0	10,3	10,8	10,0	10,8	10,9	10,5	10,8
Arbetssjukdomar antal	1 000	885	1 020	1 273	1 468	1 788	2 035	1 770	2 028	1 585	1 287	1 028	890	883	722	698	718	659	779	696	783	764	623	505
Arbetssjukdomar /1000 personer	5,3	4,7	4,9	5,9	6,8	7,8	8,9	7,4	8,6	6,8	5,3	4,1	3,3	3,1	2,4	2,3	2,3	2,1	2,4	2,2	2,4	2,3	1,8	1,4



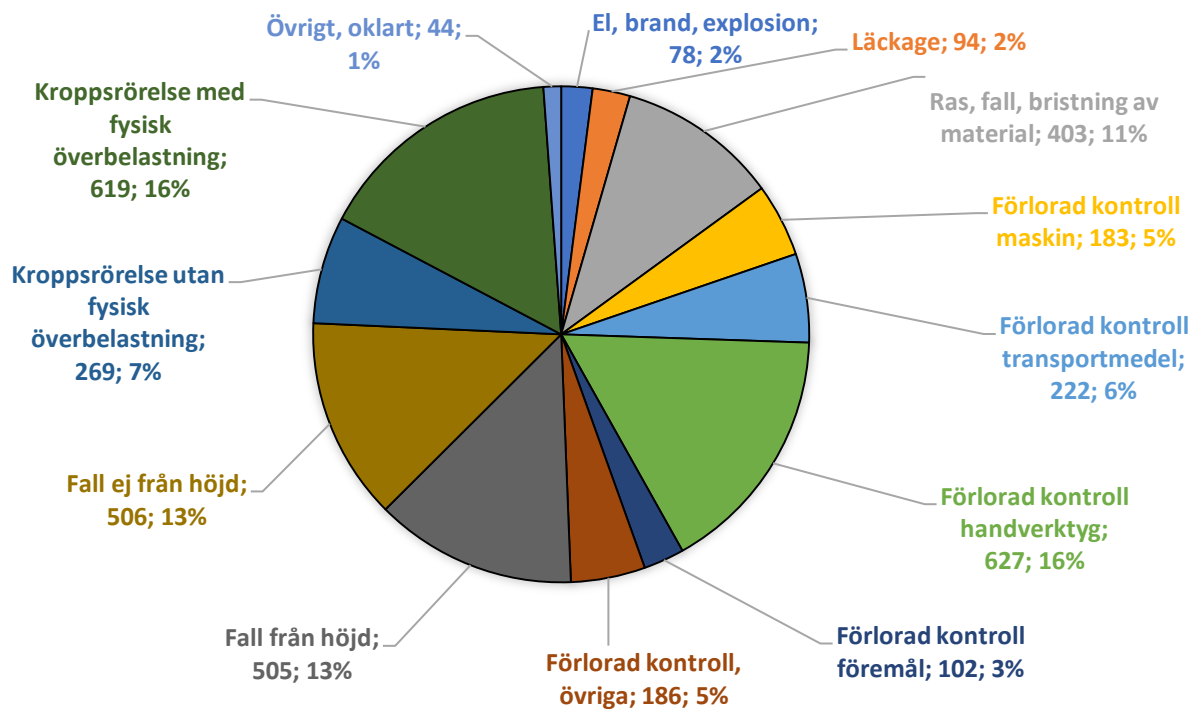
### Arbetsolyckor 1995-2018, hela byggverksamheten



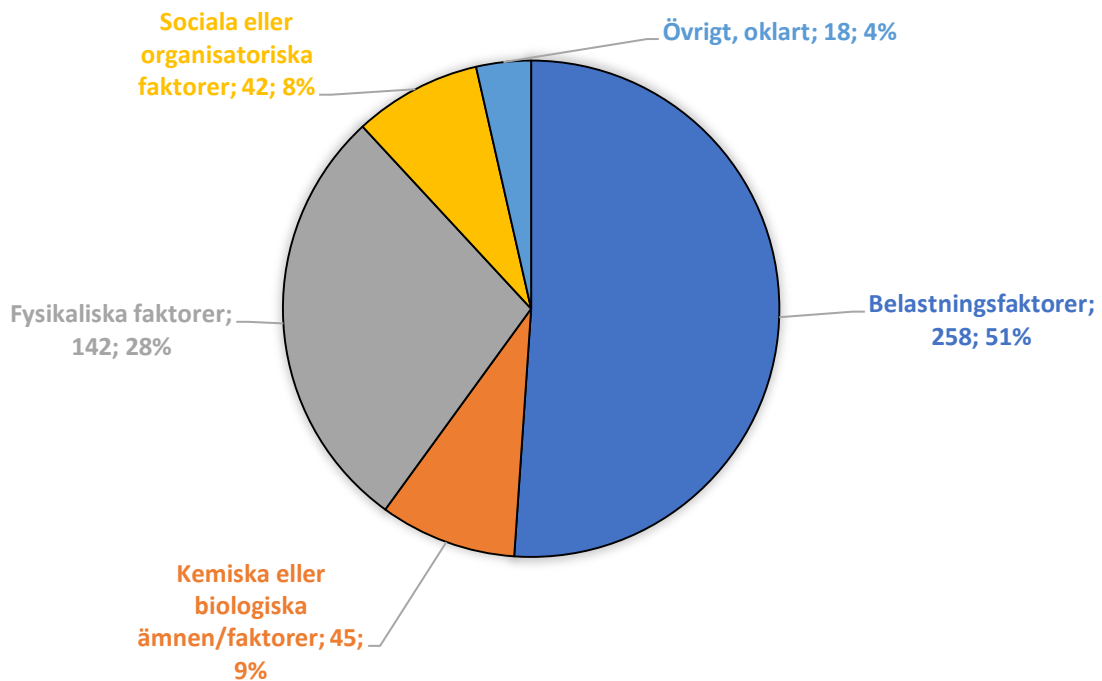
### Arbetsjukdomar 1995-2018, hela byggverksamheten



### Olyckor, hela byggverksamheten



### Arbetsjukdomar, hela byggverksamheten



## **Bygg- och anläggning**

224.000 personer är sysselsatta inom privat och offentlig bygg- och anläggningsindustri. Av dessa arbetar 198.000 i den privata delen.

Antal arbetsolyckor inom privat och offentlig bygg- och anläggningsverksamhet var totalt 2.394, varav 2.290 inträffade inom den privata delen.

Antal arbetsjukdomar inom privat och offentlig bygg- och anläggningsverksamhet var totalt 330, varav 300 inträffade inom den privata delen.

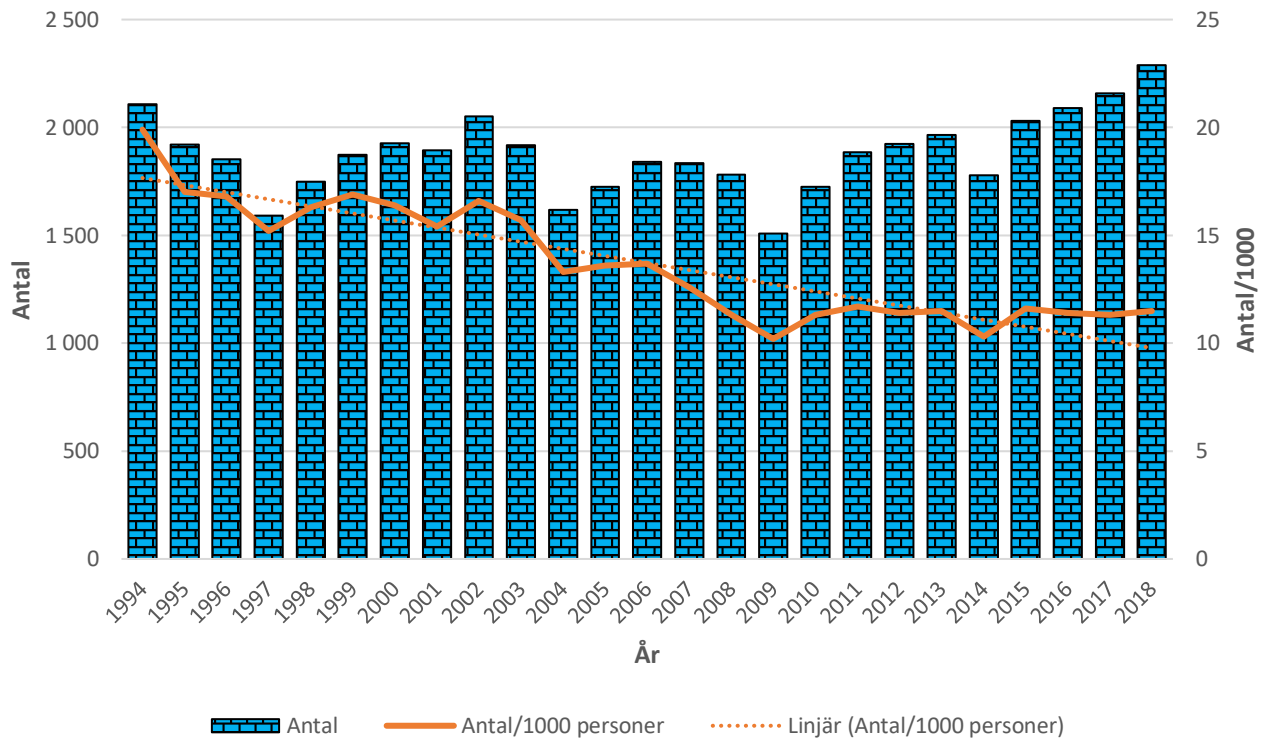
Antal sysselsatta (priv + off)	224.000
Antal arbetsolyckor (priv + off)	2.394
Arbetsolyckor/1000 personer	10,7
Antal arbetsjukdomar (priv + off)	330
Arbetsjukdomar/1000 personer	1,5
Dödsolyckor (priv + off)	8

## Arbetsolyckor och arbetssjukdomar 1994 – 2018, endast privat sektor

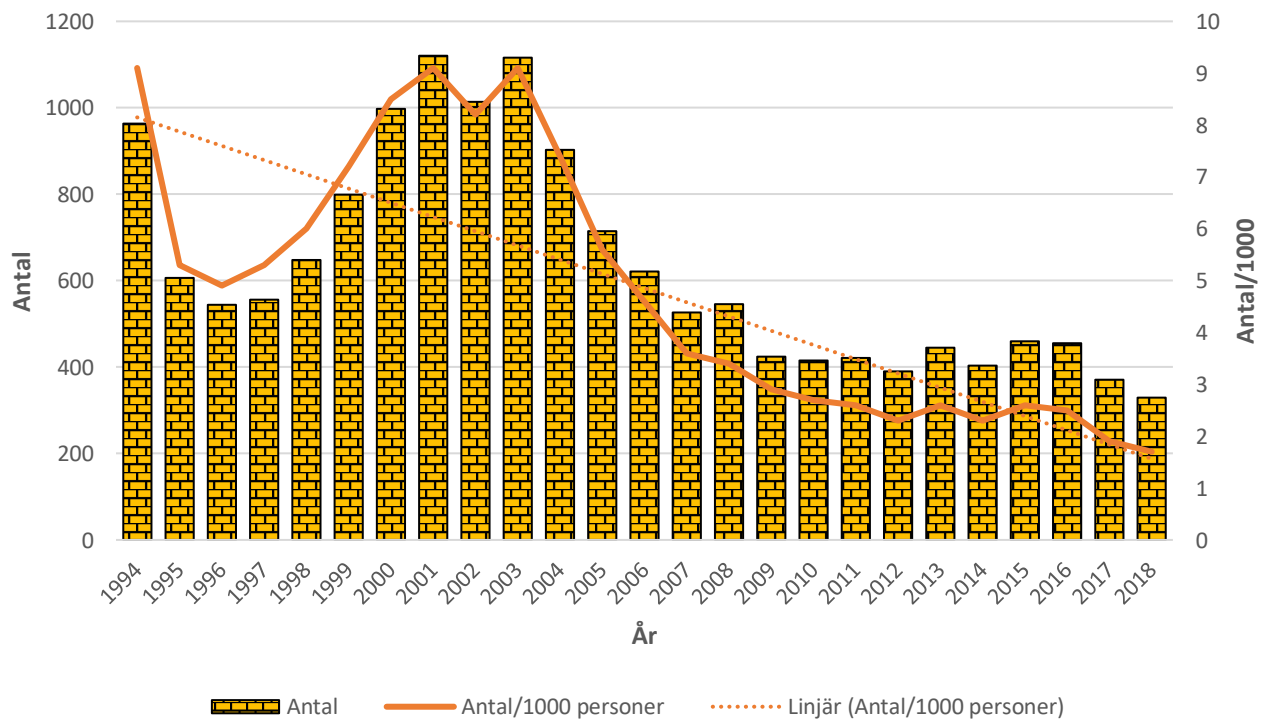
	1994	1995	1996	1997	1998	1999	2000	2001	2002*	2003	2004	2005	2006
Antal sysselsatta (1000 pers)	106,0	113,3	109,9	104,7	107,7	110,8	117,4	123,1	123,7	122,2	121,5	126,9	134,2
Arbetsolyckor	2 108	1 921	1 851	1 592	1 750	1 872	1 927	1 895	2 050	1 918	1 617	1 726	1 840
-"- /1000 personer	19,9	17,0	16,8	15,2	16,3	16,9	16,4	15,4	16,6	15,7	13,3	13,6	13,7
Arbets-sjukdomar	963	606	544	556	648	799	998	1 120	1 014	1 116	903	714	621
-"- /1000 personer	9,1	5,3	4,9	5,3	6,0	7,2	8,5	9,1	8,2	9,1	7,4	5,6	4,6
Dödsfall	17	9	8	7	5	6	3	8	6	7	4	7	8

	2007	2008	2009	2010	2011	2012	2013	2014	2015	2016	2017	2018
Antal sysselsatta (1000 pers)	145,8	158,1	147,9	152,5	160,3	169,1	171,7	172,3	175,6	182,7	191,0	198,4
Arbetsolyckor	1834	1782	1509	1724	1886	1923	1966	1779	2032	2089	2158	2290
-"- /1000 personer	12,6	11,3	10,2	11,3	11,7	11,4	11,5	10,3	11,6	11,4	11,3	11,5
Arbets-sjukdomar	526	545	424	415	421	390	445	403	460	455	371	330
-"- /1000 personer	3,6	3,4	2,9	2,7	2,6	2,3	2,6	2,3	2,6	2,5	1,9	1,7
Dödsfall	11	14	8	9	7	5	4	5	4	5	4	8

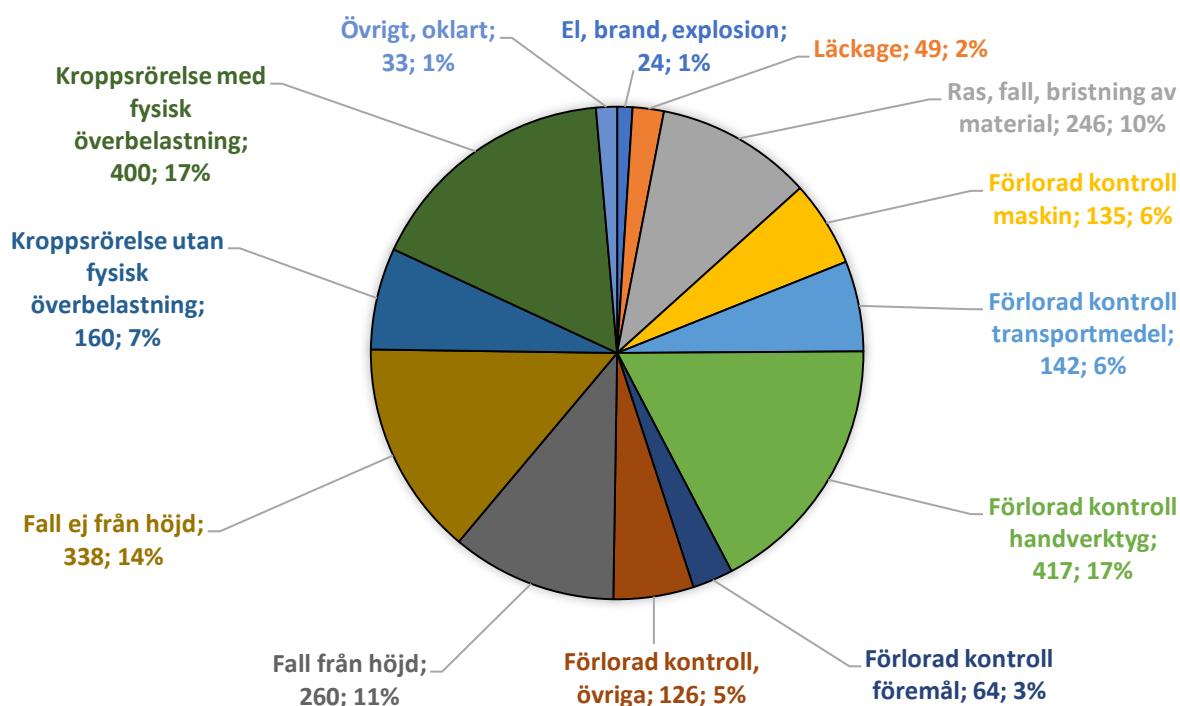
### Arbetsolyckor 1994-2018, bygg- och anläggning, privat sektor



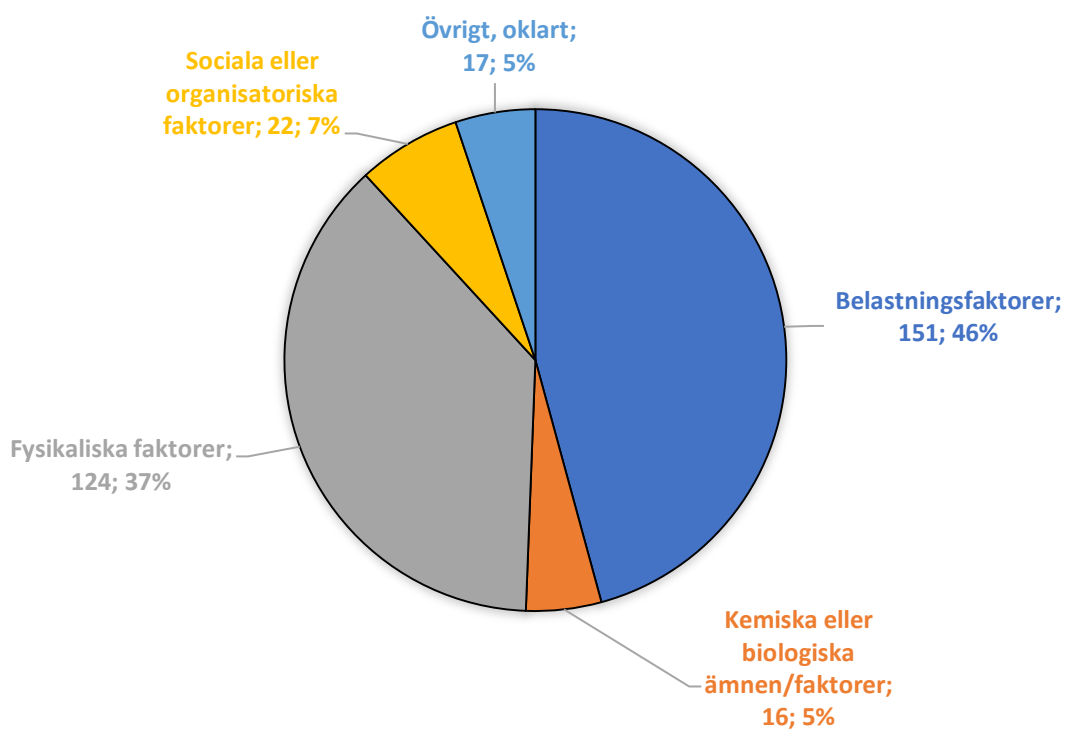
### Arbetsjukdomar 1994-2018, bygg- och anläggning, privat sektor



## Olyckor, bygg- och anläggning



## Arbetsjukdomar, bygg- och anläggning



## **Byggnadsplåtslageri**

Byggnadsplåtslageri sysselsätter ca 7.500 personer. Näringsgrenen omfattar tillverkning av takplåt detaljer och montering av sådana detaljer, alltså takarbeten av plåt.

Antal arbetsolyckor inom Byggnadsplåtslageri var totalt 122.

Antal arbetssjukdomar inom Byggnadsplåtslageri var totalt 21.

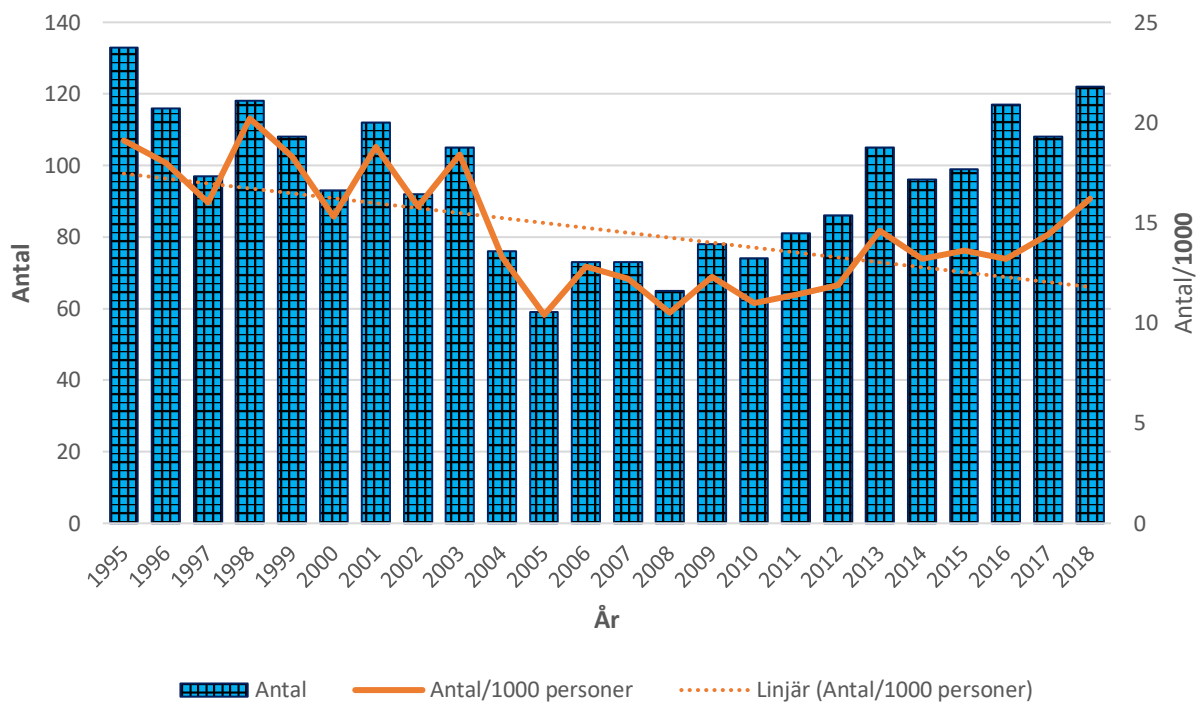
Antal sysselsatta	7.500
Antal arbetsolyckor	122
Arbetsolyckor/1000 personer	16,2
Antal arbetssjukdomar	21
Arbetssjukdomar/1000 personer	2,8
Dödsolyckor	1

### Arbetsolyckor och arbetssjukdomar 1995 – 2018

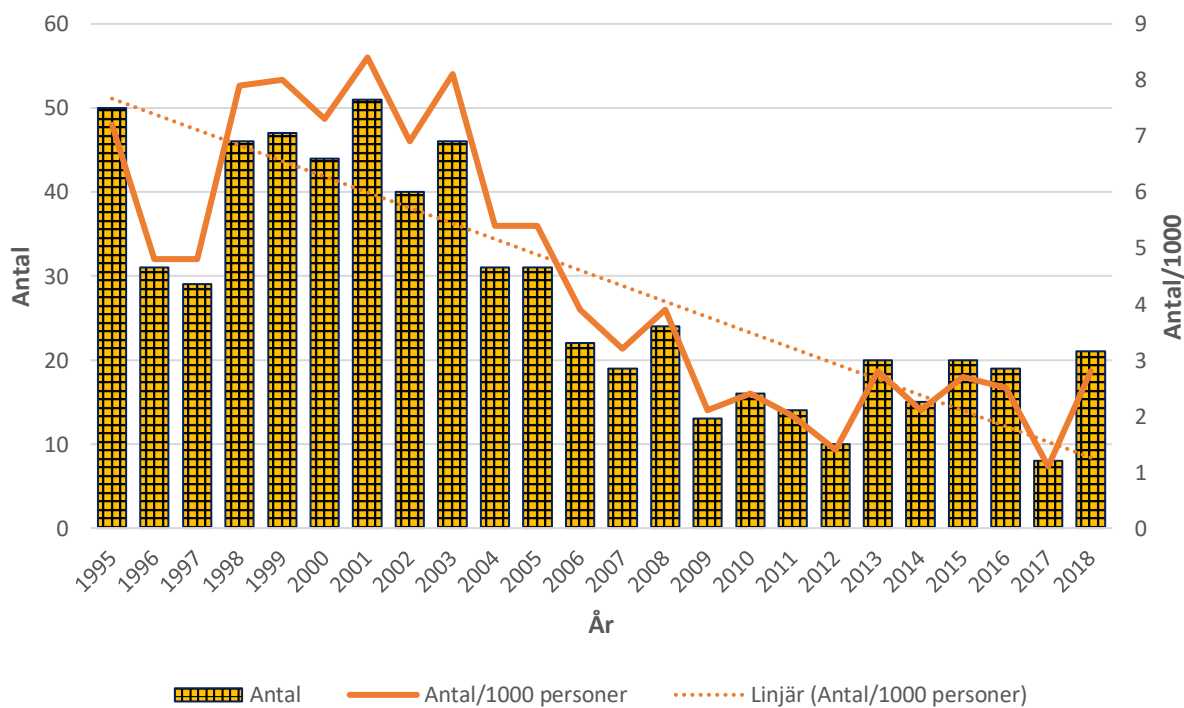
	1995	1996	1997	1998	1999	2000	2001	2002	2003	2004	2005	2006	2007	2008	2009	2010	2011	2012	2013	2014	2015	2016	2017	2018
Arbetsolyckor antal	133	116	97	118	108	93	112	92	105	76	59	73	73	65	78	74	81	86	105	96	99	117	108	122
Arbetsolyckor /1000 personer	19,1	18,0	16,0	20,2	18,3	15,3	18,8	15,8	18,4	13,3	10,4	12,8	12,2	10,5	12,3	11,0	11,4	11,9	14,6	13,2	13,6	13,2	14,4	16,2
Arbetssjukdomar antal	50	31	29	46	47	44	51	40	46	31	31	22	19	24	13	16	14	10	20	15	20	19	8	21
Arbetssjukdomar /1000 personer	7,2	4,8	4,8	7,9	8,0	7,3	8,4	6,9	8,1	5,4	5,4	3,9	3,2	3,9	2,1	2,4	2,0	1,4	2,8	2,1	2,7	2,5	1,1	2,8



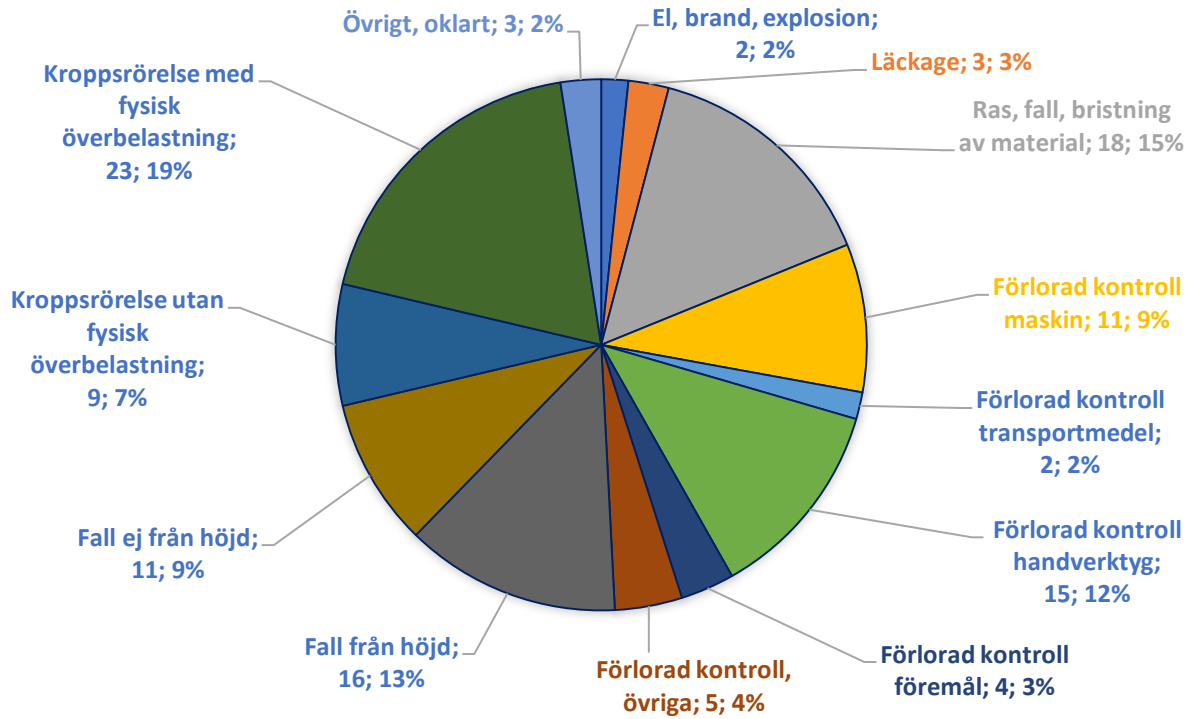
### Arbetsolyckor 1995-2018, byggnadsplåtslageri



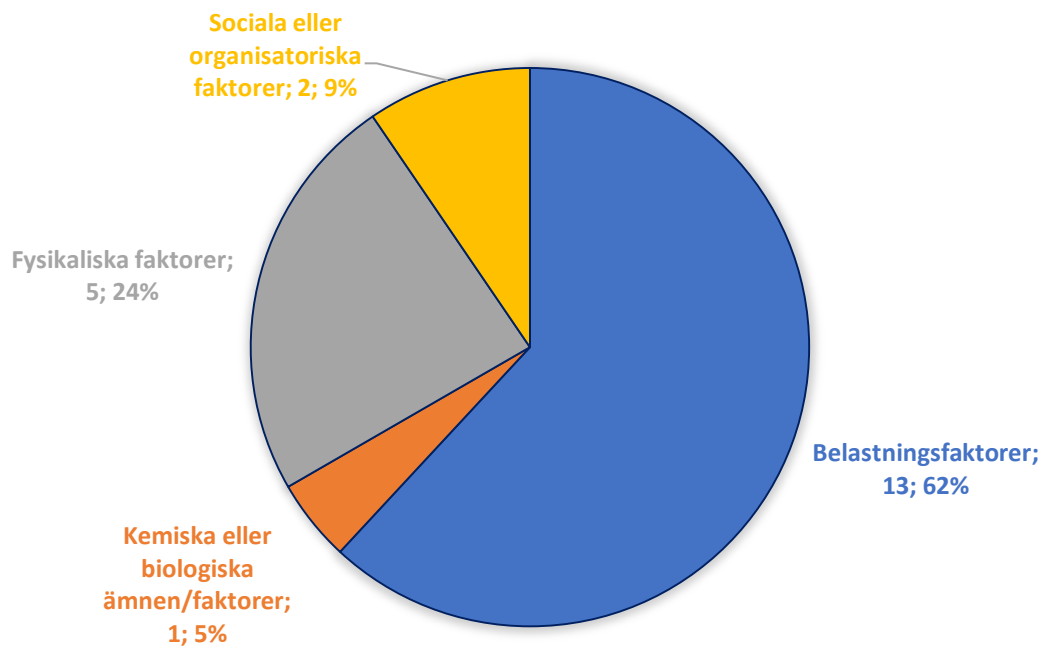
### Arbetsjukdomar 1995-2018, byggnadsplåtslageri



### Olyckor, byggnadsplåtslageri



### Arbetssjukdomar, byggnadsplåtslageri



## ***Elinstallation***

Elinstallation sysselsätter ca 46.200 personer. Näringsgrenen omfattar elektrisk installation i husbyggnader och anläggningar.

Antal arbetsolyckor inom Elinstallation var totalt 415.

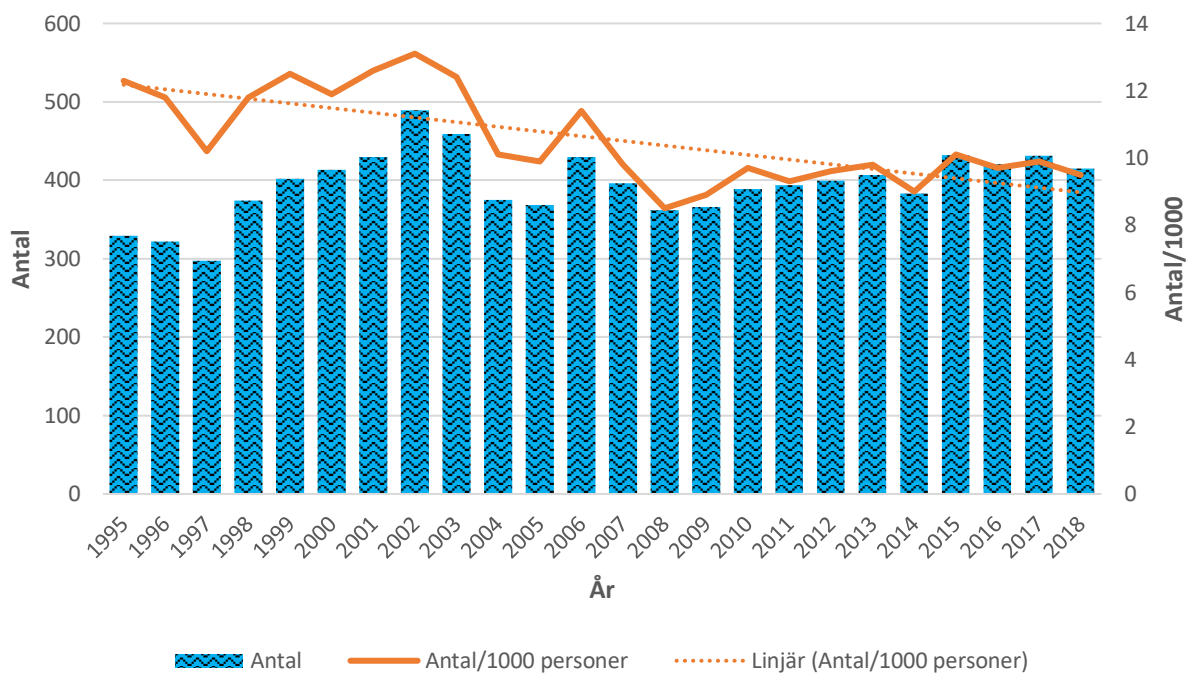
Antal arbetssjukdomar inom Elinstallation var totalt 23.

Antal sysselsatta	46.200
Antal arbetsolyckor	415
Arbetsolyckor/1000 personer	9,5
Antal arbetssjukdomar	23
Arbetssjukdomar/1000 personer	0,5
Dödsolyckor	1

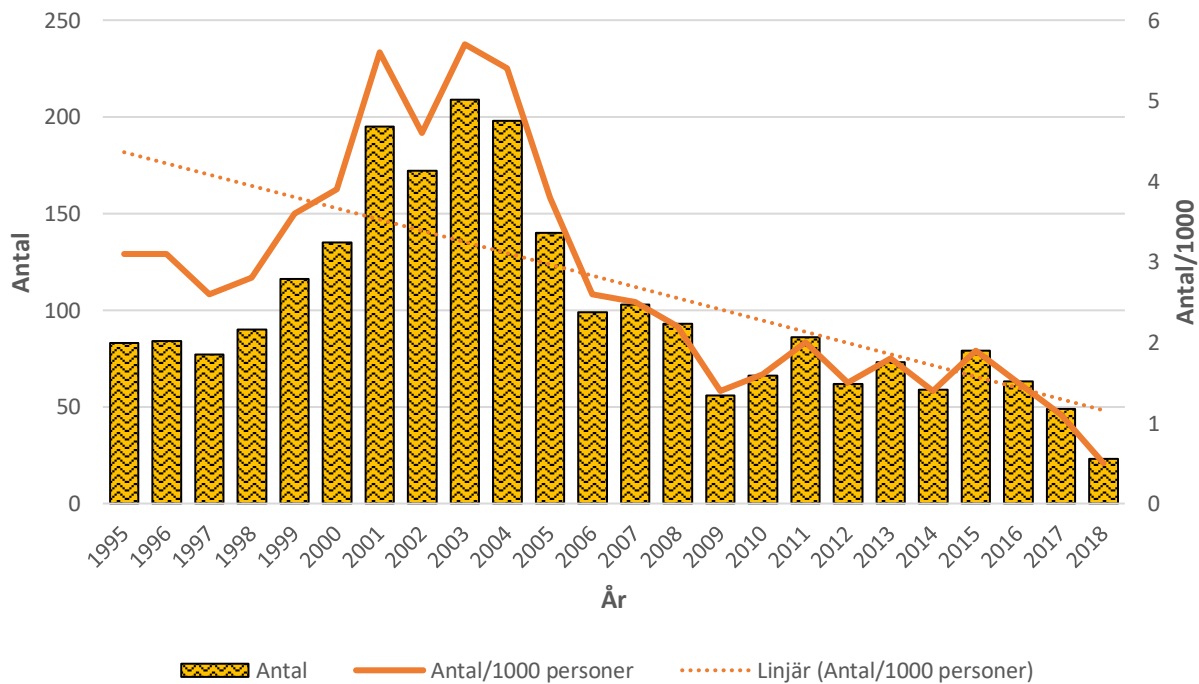
### Arbetsolyckor och arbetssjukdomar 1995 – 2018

	1995	1996	1997	1998	1999	2000	2001	2002	2003	2004	2005	2006	2007	2008	2009	2010	2011	2012	2013	2014	2015	2016	2017	2018
Arbetsolyckor antal	329	322	297	374	402	413	430	489	459	375	368	430	396	362	366	389	394	399	407	383	432	421	431	415
Arbetsolyckor /1000 personer	12,3	11,8	10,2	11,8	12,5	11,9	12,6	13,1	12,4	10,1	9,9	11,4	9,8	8,5	8,9	9,7	9,3	9,6	9,8	9,0	10,1	9,7	9,9	9,5
Arbetssjukdomar antal	83	84	77	90	116	135	195	172	209	198	140	99	103	93	56	66	86	62	73	59	79	63	49	23
Arbetssjukdomar /1000 personer	3,1	3,1	2,6	2,8	3,6	3,9	5,6	4,6	5,7	5,4	3,8	2,6	2,5	2,2	1,4	1,6	2,0	1,5	1,8	1,4	1,9	1,5	1,1	0,5

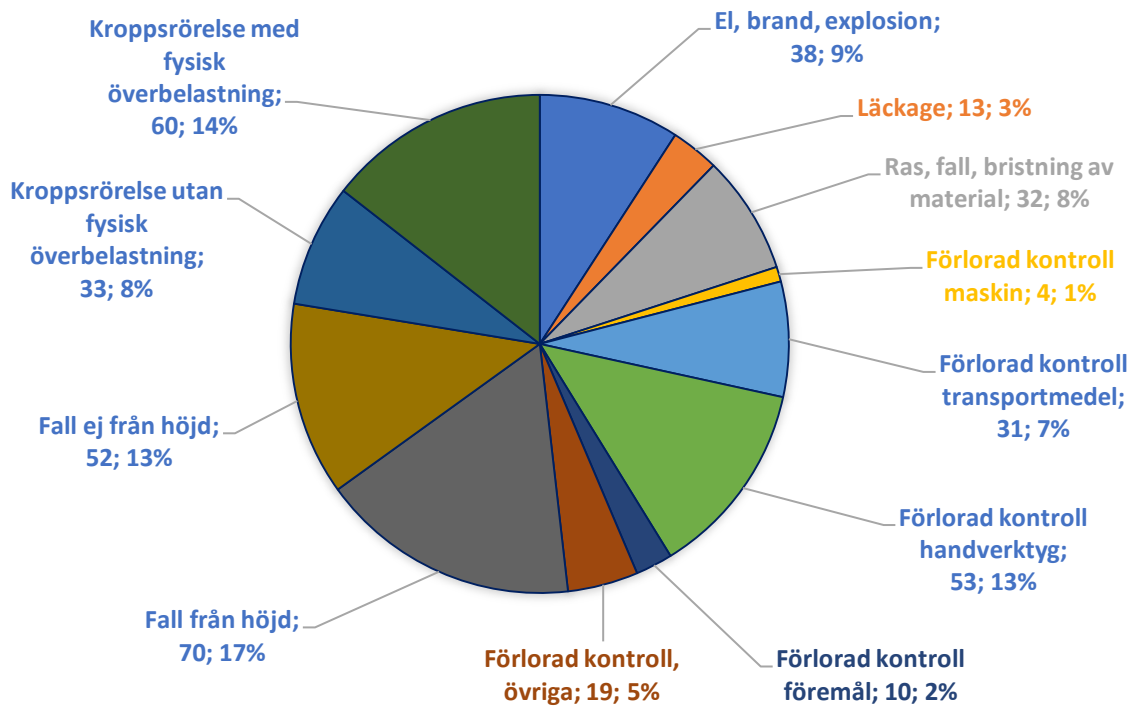
### Arbetsolyckor 1995-2018, elinstallation



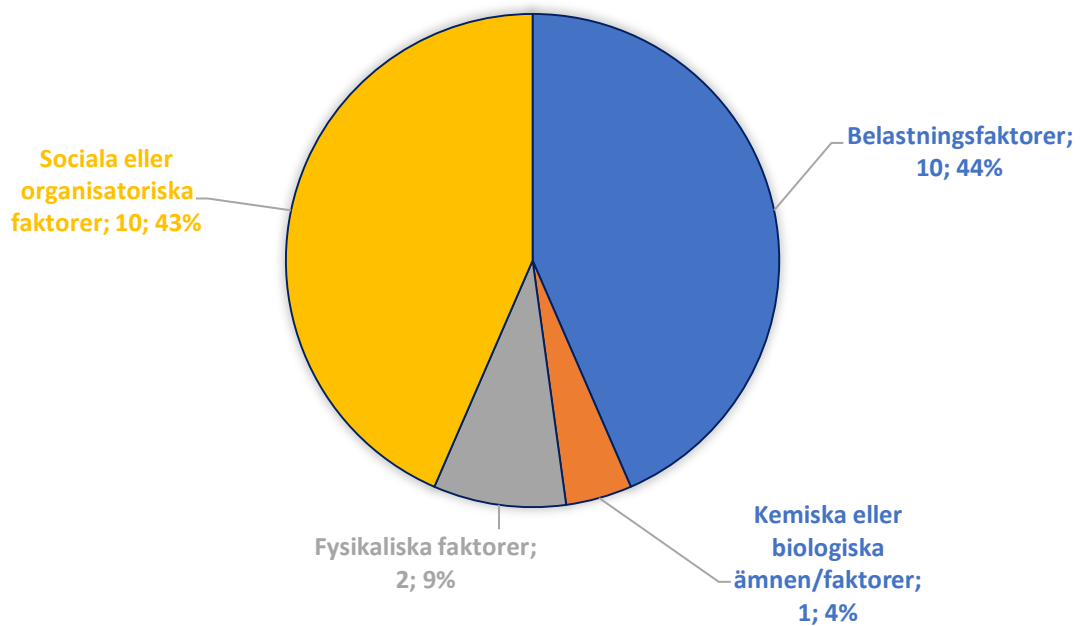
### Arbetsjukdomar 1995-2018, elinstallation



### Olyckor, elinstallation



### Arbetsjukdomar, elinstallation



## **Ventilation**

10.200 personer är sysselsatta med installation av ventilationsanordningar.

Antal arbetsolyckor vid ventilationsarbeten var totalt 118.

Antal arbetssjukdomar vid ventilationsarbeten var totalt 11.

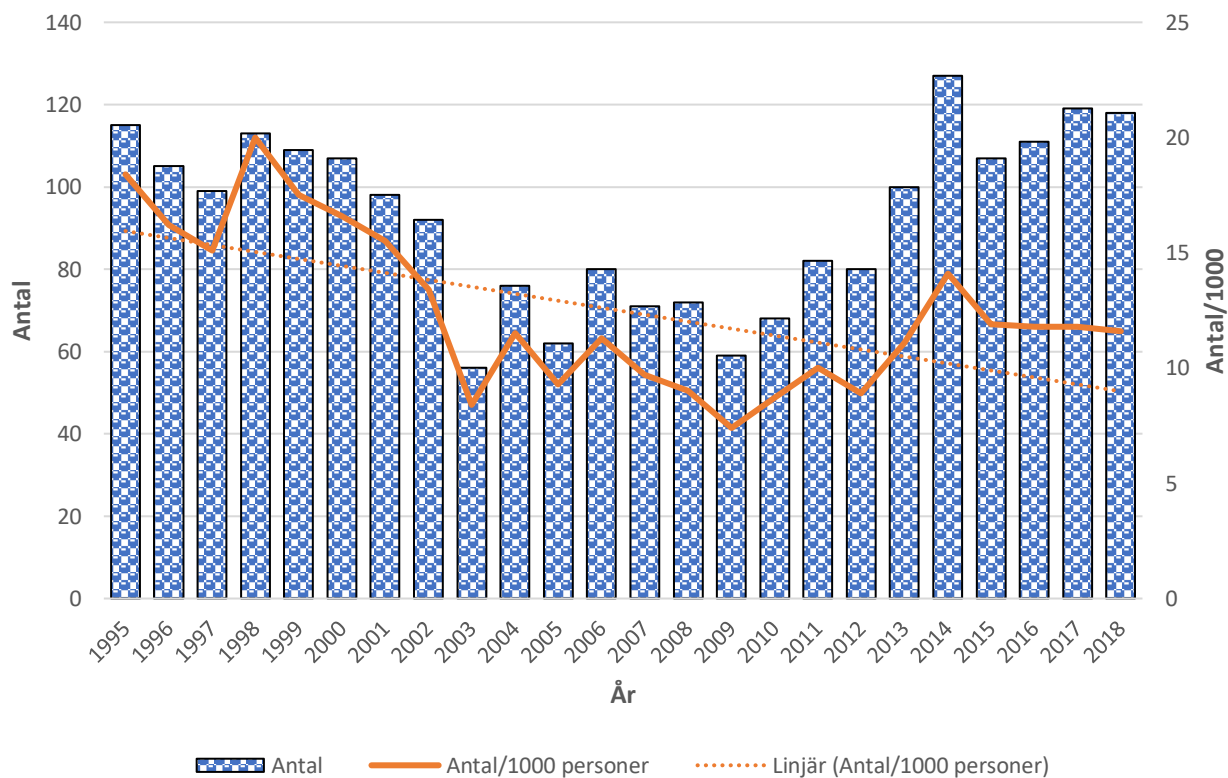
Antal sysselsatta	10.200
Antal arbetsolyckor	118
Arbetsolyckor/1000 personer	11,6
Antal arbetssjukdomar	11
Arbetssjukdomar/1000 personer	1,1
Dödsolyckor	0

### Arbetsolyckor och arbetssjukdomar 1995 – 2018

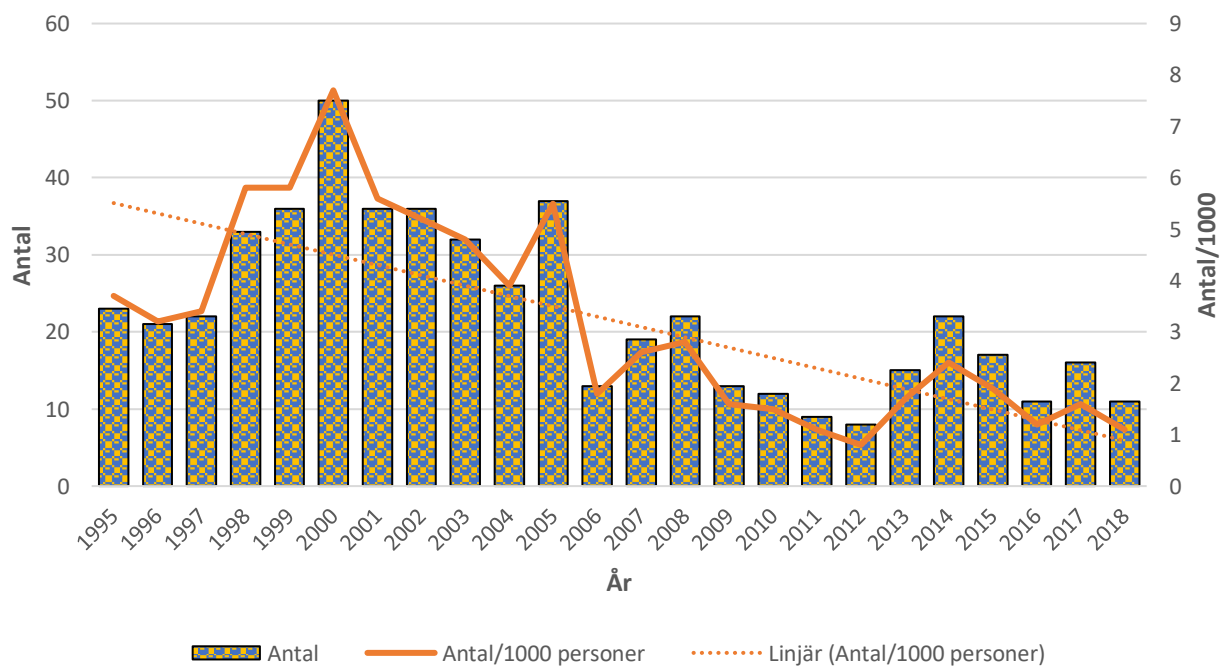
	1995	1996	1997	1998	1999	2000	2001	2002	2003	2004	2005	2006	2007	2008	2009	2010	2011	2012	2013	2014	2015	2016	2017	2018
Arbetsolyckor antal	115	105	99	113	109	107	98	92	56	76	62	80	71	72	59	68	82	80	100	127	107	111	119	118
Arbetsolyckor /1000 personer	18,4	16,2	15,1	20,0	17,5	16,6	15,5	13,4	8,4	11,5	9,3	11,3	9,7	9,0	7,4	8,7	10	8,9	11,1	14,1	11,9	11,8	11,8	11,6
Arbetssjukdomar antal	23	21	22	33	36	50	36	36	32	26	37	13	19	22	13	12	9	8	15	22	17	11	16	11
Arbetssjukdomar /1000 personer	3,7	3,2	3,4	5,8	5,8	7,7	5,6	5,2	4,8	3,9	5,5	1,8	2,6	2,8	1,6	1,5	1,1	0,8	1,7	2,4	1,9	1,2	1,6	1,1



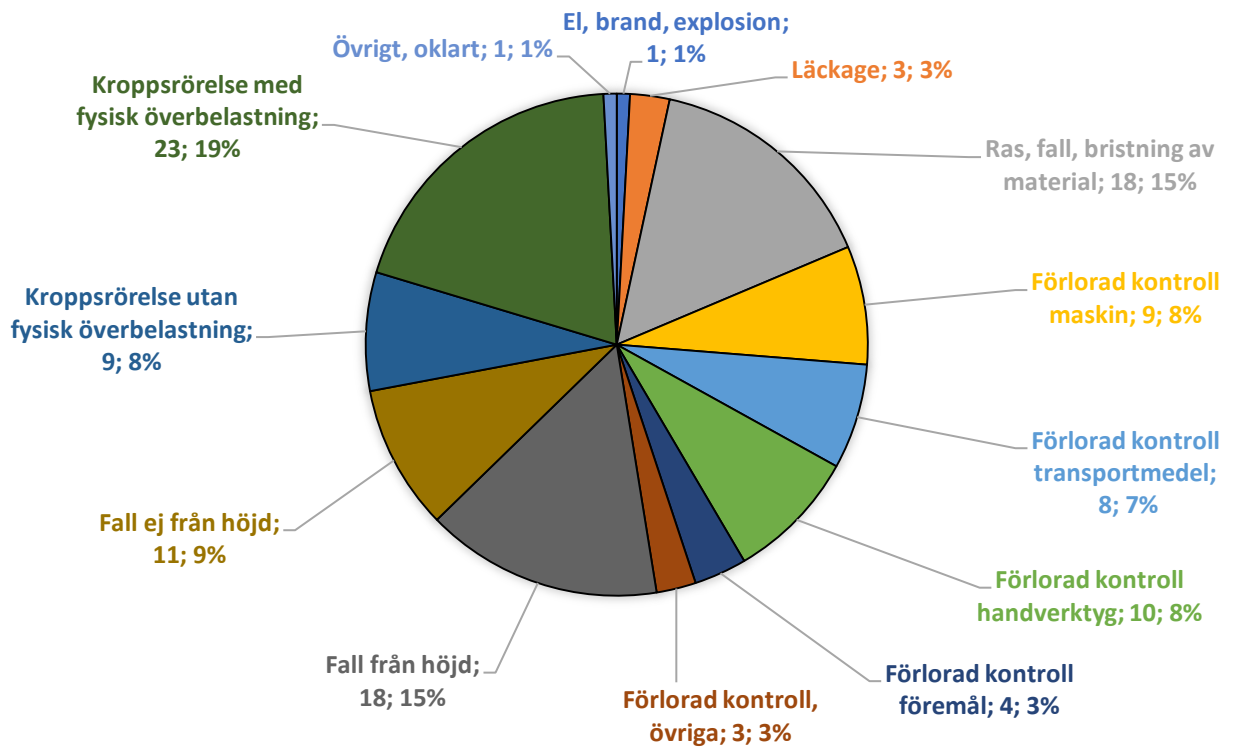
### Arbetsolyckor 1995-2018, ventilation



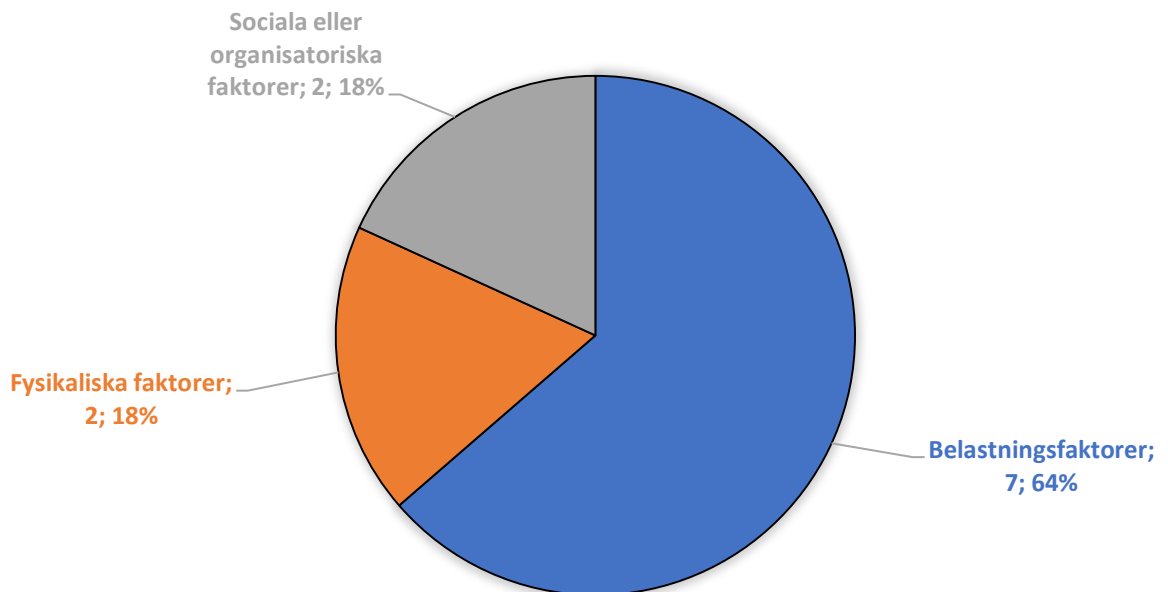
### Arbetsjukdomar 1995-2018, ventilation



### Olyckor, ventilation



### Arbetsjukdomar, ventilation



## VVS

25.500 personer är sysselsatta med VVS-installationsarbeten.  
(Ventilationsarbeten ingår inte i denna grupp.)

Antal arbetsolyckor inom VVS var 260.

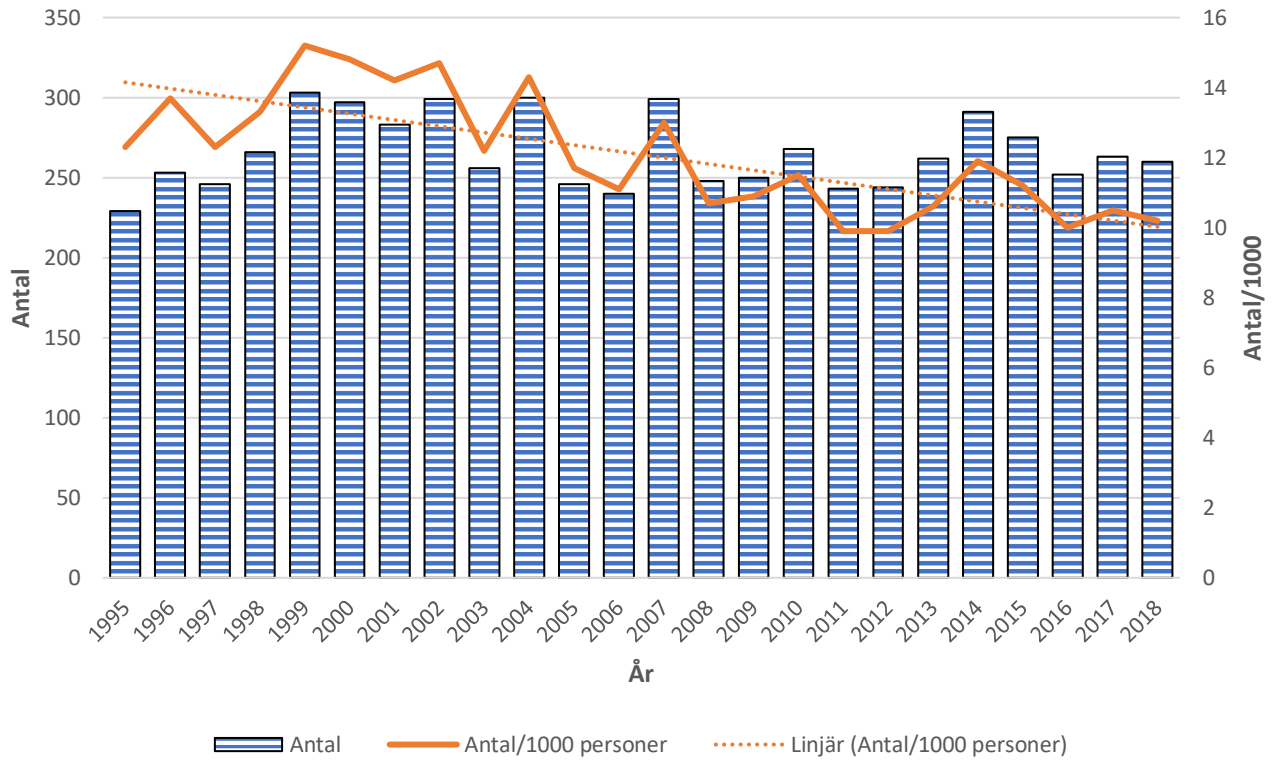
Antal arbetssjukdomar inom VVS var 31.

Antal sysselsatta	25.500
Antal arbetsolyckor	260
Arbetsolyckor/1000 personer	10,2
Antal arbetssjukdomar	31
Arbetssjukdomar/1000 personer	1,2
Dödsolyckor	0

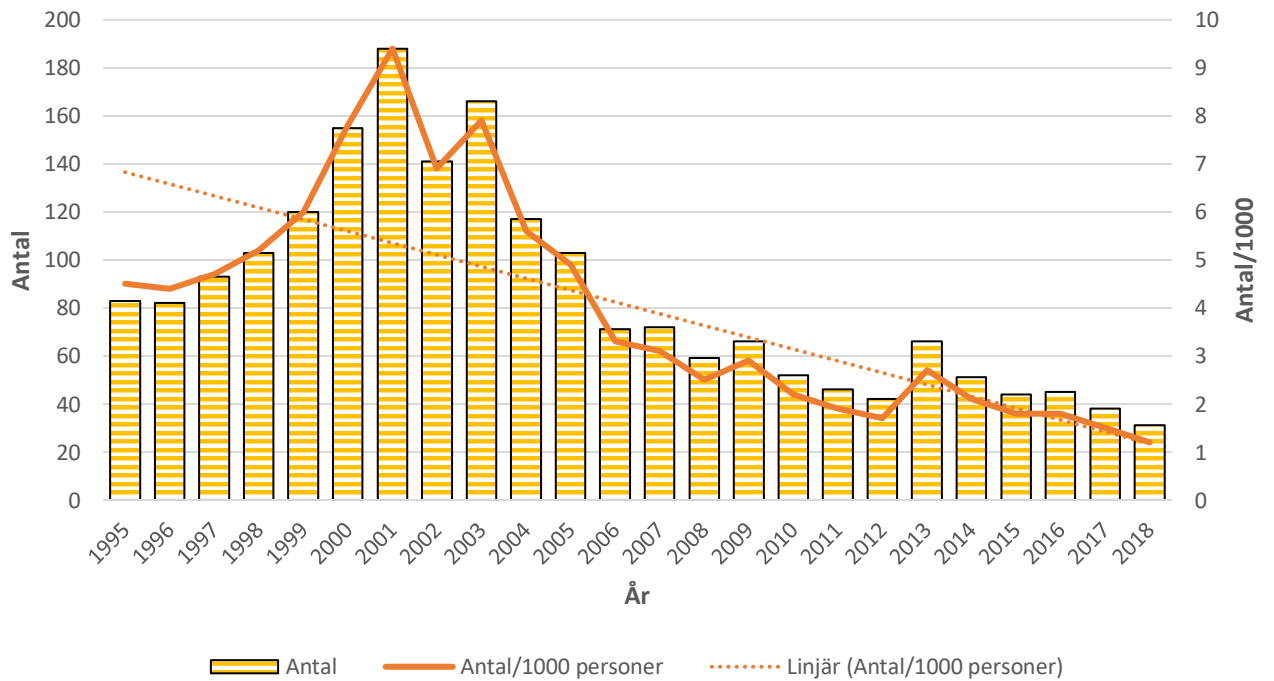
### Arbetsolyckor och arbetssjukdomar 1995 – 2018

	1995	1996	1997	1998	1999	2000	2001	2002	2003	2004	2005	2006	2007	2008	2009	2010	2011	2012	2013	2014	2015	2016	2017	2018
Arbetsolyckor antal	229	253	246	266	303	297	283	299	256	300	246	240	299	248	250	268	243	244	262	291	275	252	263	260
Arbetsolyckor /1000 personer	12,3	13,7	12,3	13,3	15,2	14,8	14,2	14,7	12,2	14,3	11,7	11,1	13,0	10,7	10,9	11,5	9,9	9,9	10,6	11,9	11,2	10,0	10,5	10,2
Arbetssjukdomar antal	83	82	93	103	120	155	188	141	166	117	103	71	72	59	66	52	46	42	66	51	44	45	38	31
Arbetssjukdomar /1000 personer	4,5	4,4	4,7	5,2	6	7,8	9,4	6,9	7,9	5,6	4,9	3,3	3,1	2,5	2,9	2,2	1,9	1,7	2,7	2,1	1,8	1,8	1,5	1,2

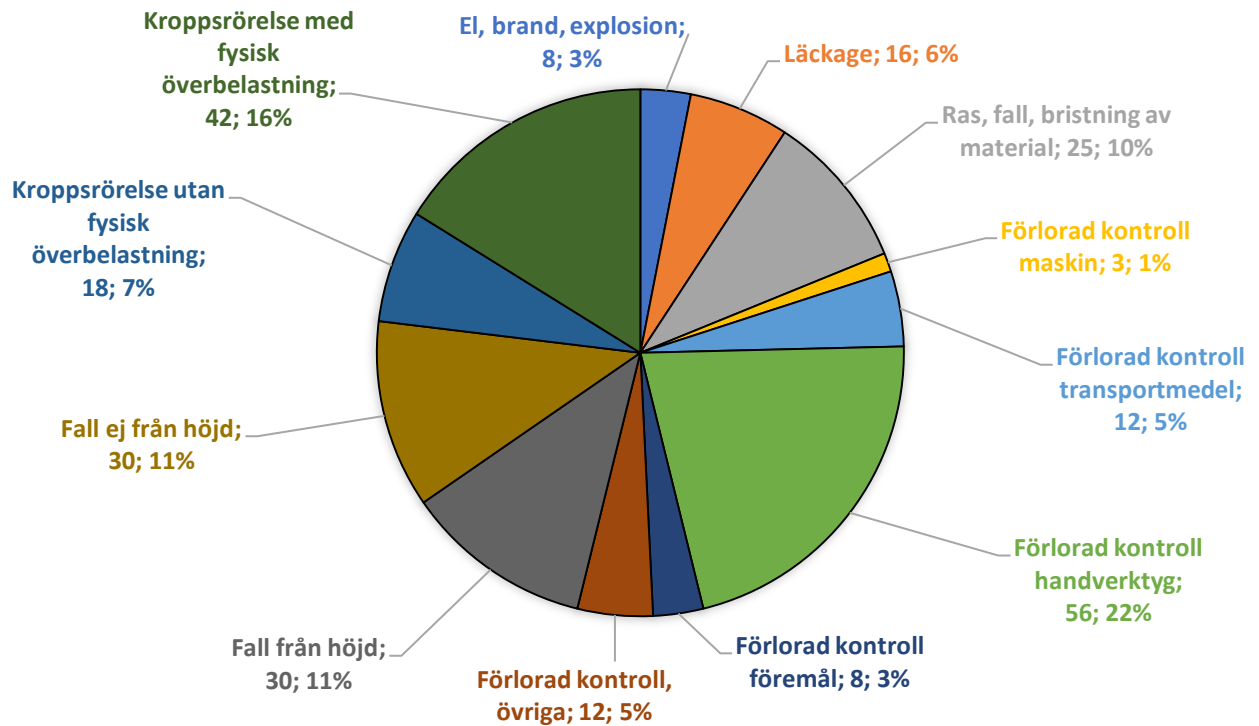
### Arbetsolyckor 1995-2018, VVS



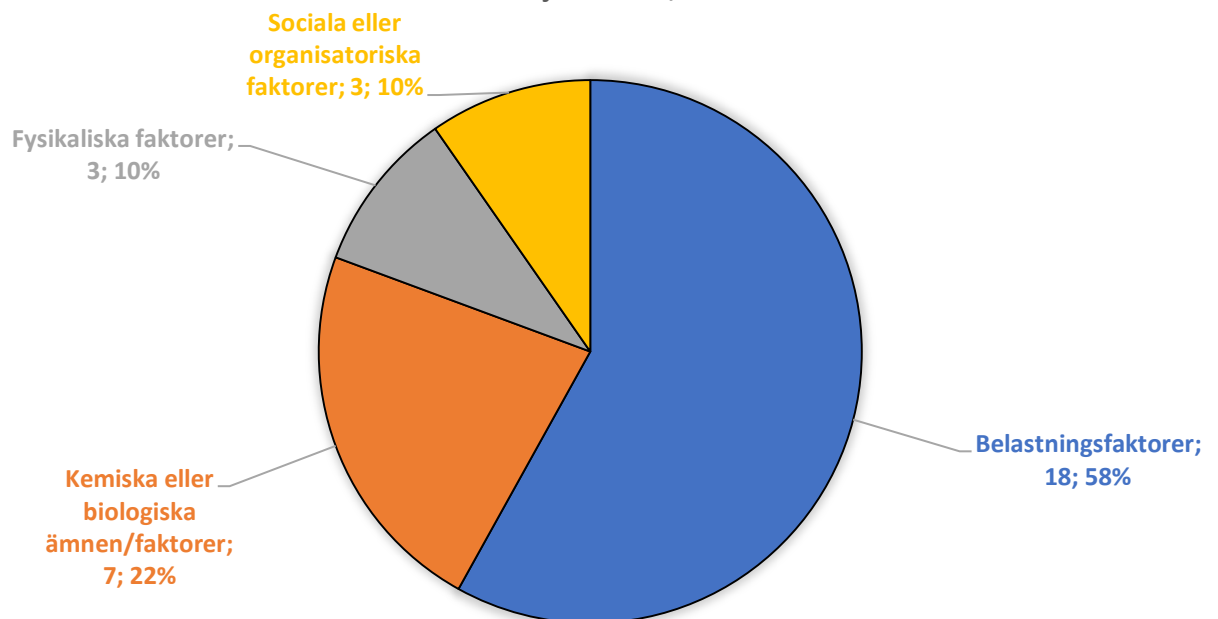
### Arbetsjukdomar 1995-2018, VVS



## Olyckor, VVS



## Arbetssjukdomar, VVS



## **Måleri**

19,700 personer är sysselsatta med måleriarbeten.

Antal arbetsolyckor inom måleri var 152

Antal arbetssjukdomar inom måleri var 57.

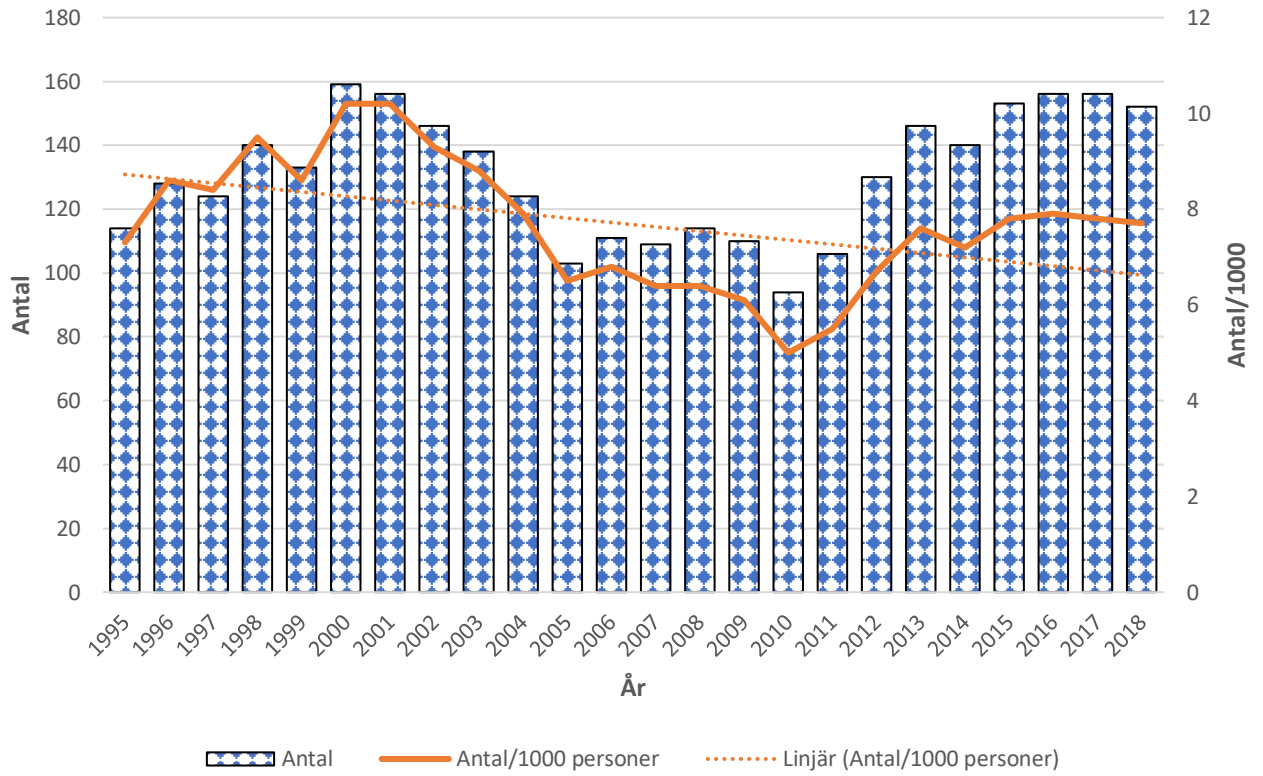
Antal sysselsatta	19,700
Antal arbetsolyckor	152
Arbetsolyckor/1000 personer	7,7
Antal arbetssjukdomar	57
Arbetssjukdomar/1000 personer	2,9
Dödsolyckor	0

### Arbetsolyckor och arbetssjukdomar 1995 – 2018

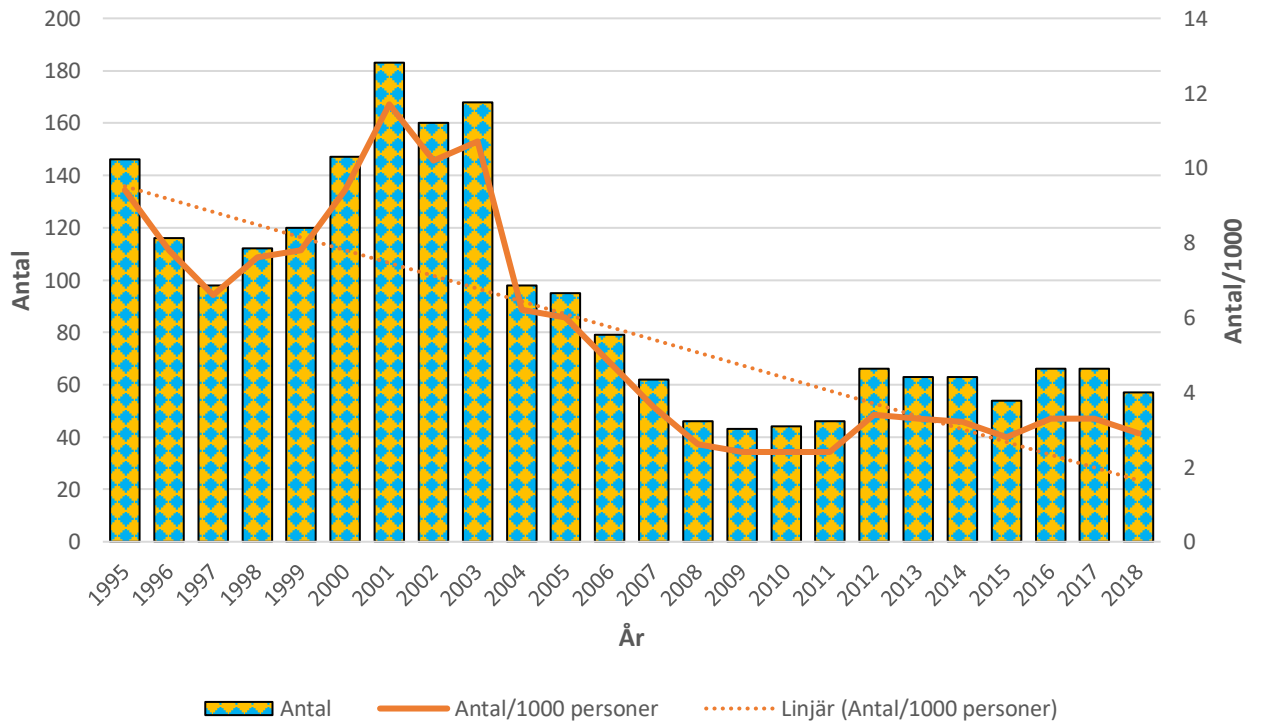
	1995	1996	1997	1998	1999	2000	2001	2002	2003	2004	2005	2006	2007	2008	2009	2010	2011	2012	2013	2014	2015	2016	2017	2018
Arbetsolyckor antal	114	128	124	140	133	159	156	146	138	124	103	111	109	114	110	94	106	130	146	140	153	156	156	152
Arbetsolyckor /1000 personer	7,3	8,6	8,4	9,5	8,6	10,2	10,2	9,3	8,8	7,9	6,5	6,8	6,4	6,4	6,1	5,0	5,5	6,7	7,6	7,2	7,8	7,9	7,8	7,7
Arbetssjukdomar antal	146	116	98	112	120	147	183	160	168	98	95	79	62	46	43	44	46	66	63	63	54	66	66	57
Arbetssjukdomar /1000 personer	9,4	7,8	6,6	7,6	7,8	9,4	11,7	10,2	10,7	6,2	6,0	4,8	3,6	2,6	2,4	2,4	2,4	3,4	3,3	3,2	2,8	3,3	3,3	2,9



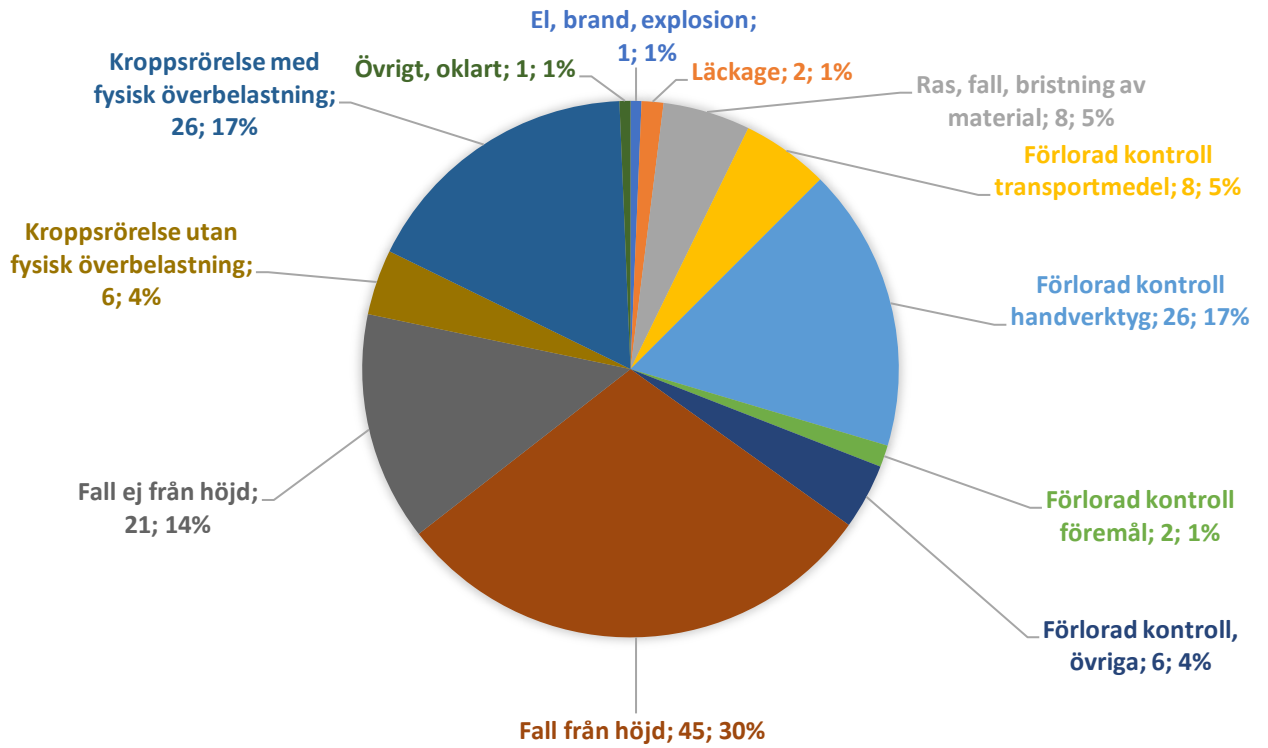
### Arbetsolyckor 1995-2018, måleri



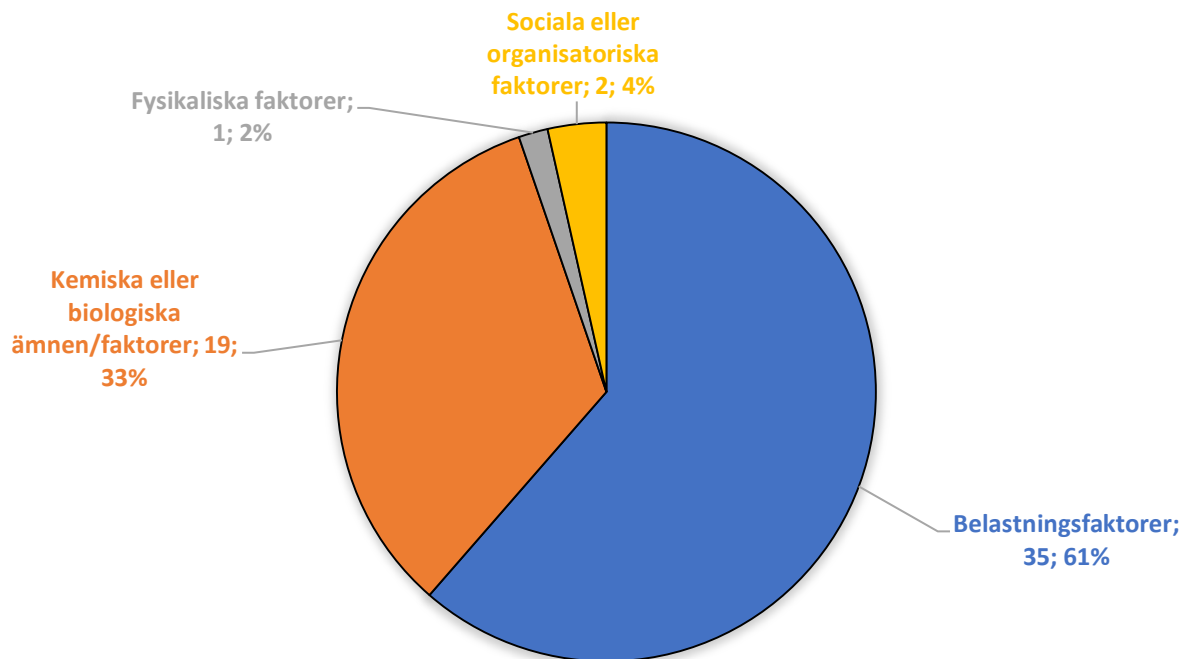
### Arbetsjukdomar 1995-2018, måleri



### Olyckor, måleri



### Arbetsjukdomar, måleri



## **Glasmästeriarbeten**

2.700 personer är sysselsatta med glasmästeriarbeten. (Bilglas ingår inte här.)

Antal arbetsolyckor inom glasmästeri var 31.

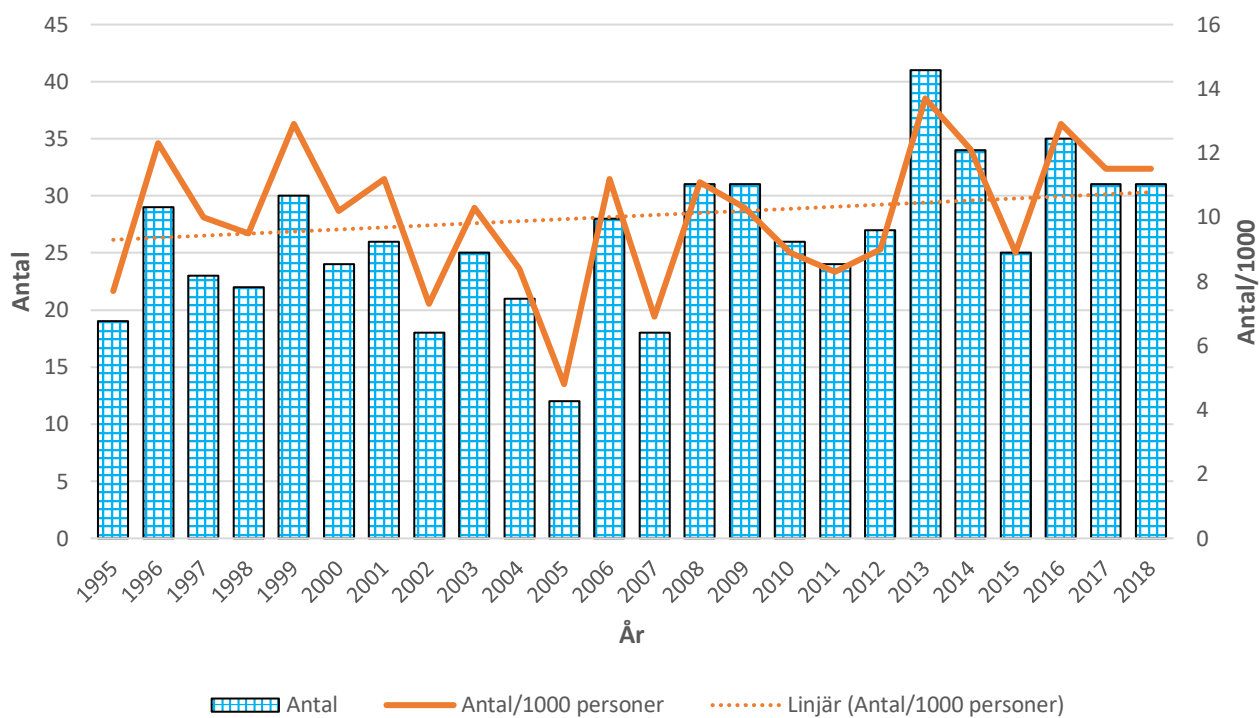
Antal arbetssjukdomar inom glasmästeri var 0.

Antal sysselsatta	2.700
Antal arbetsolyckor	31
Arbetsolyckor/1000 personer	11,5
Antal arbetssjukdomar	0
Arbetssjukdomar/1000 personer	0
Dödsolyckor	0

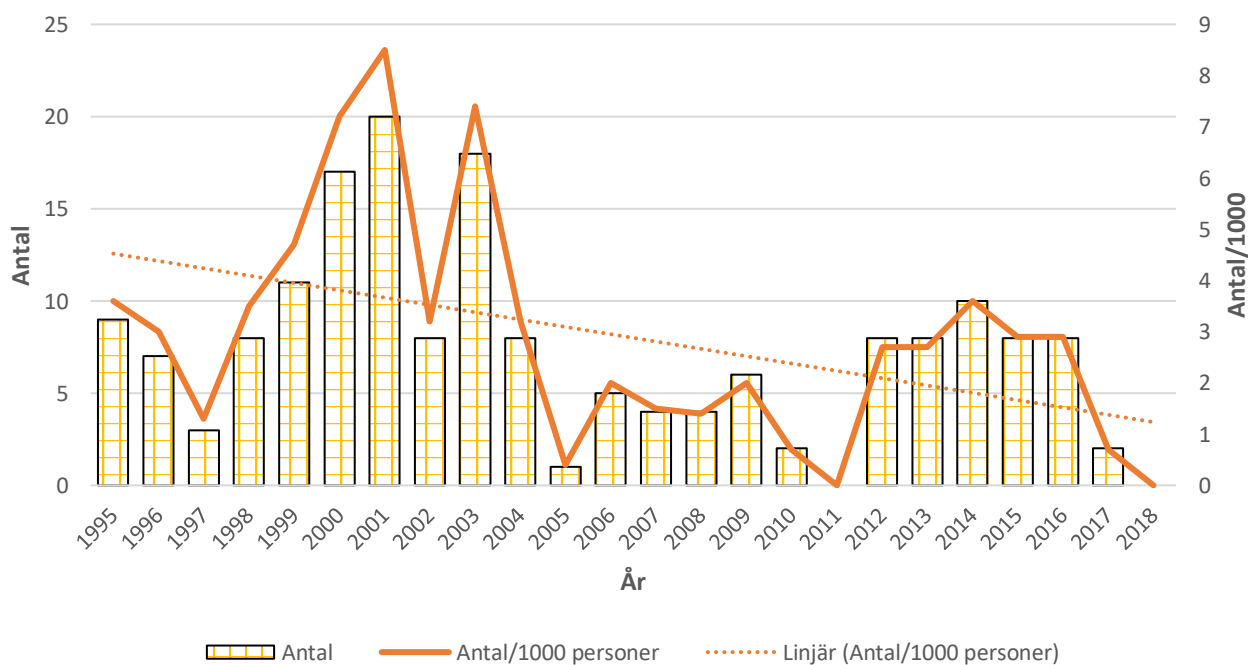
### Arbetsolyckor och arbetssjukdomar 1995 – 2018

	1995	1996	1997	1998	1999	2000	2001	2002	2003	2004	2005	2006	2007	2008	2009	2010	2011	2012	2013	2014	2015	2016	2017	2018
Arbetsolyckor antal	19	29	23	22	30	24	26	18	25	21	12	28	18	31	31	26	24	27	41	34	25	35	31	31
Arbetsolyckor /1000 personer	7,7	12,3	10,0	9,5	12,9	10,2	11,2	7,3	10,3	8,4	4,8	11,2	6,9	11,1	10,3	8,9	8,3	9,0	13,7	12,1	8,9	12,9	11,5	11,5
Arbetssjukdomar antal	9	7	3	8	11	17	20	8	18	8	1	5	4	4	6	2	0	8	8	10	8	8	2	0
Arbetssjukdomar /1000 personer	3,6	3,0	1,3	3,5	4,7	7,2	8,5	3,2	7,4	3,2	0,4	2,0	1,5	1,4	2,0	0,7	0,0	2,7	2,7	3,6	2,9	2,9	0,7	0

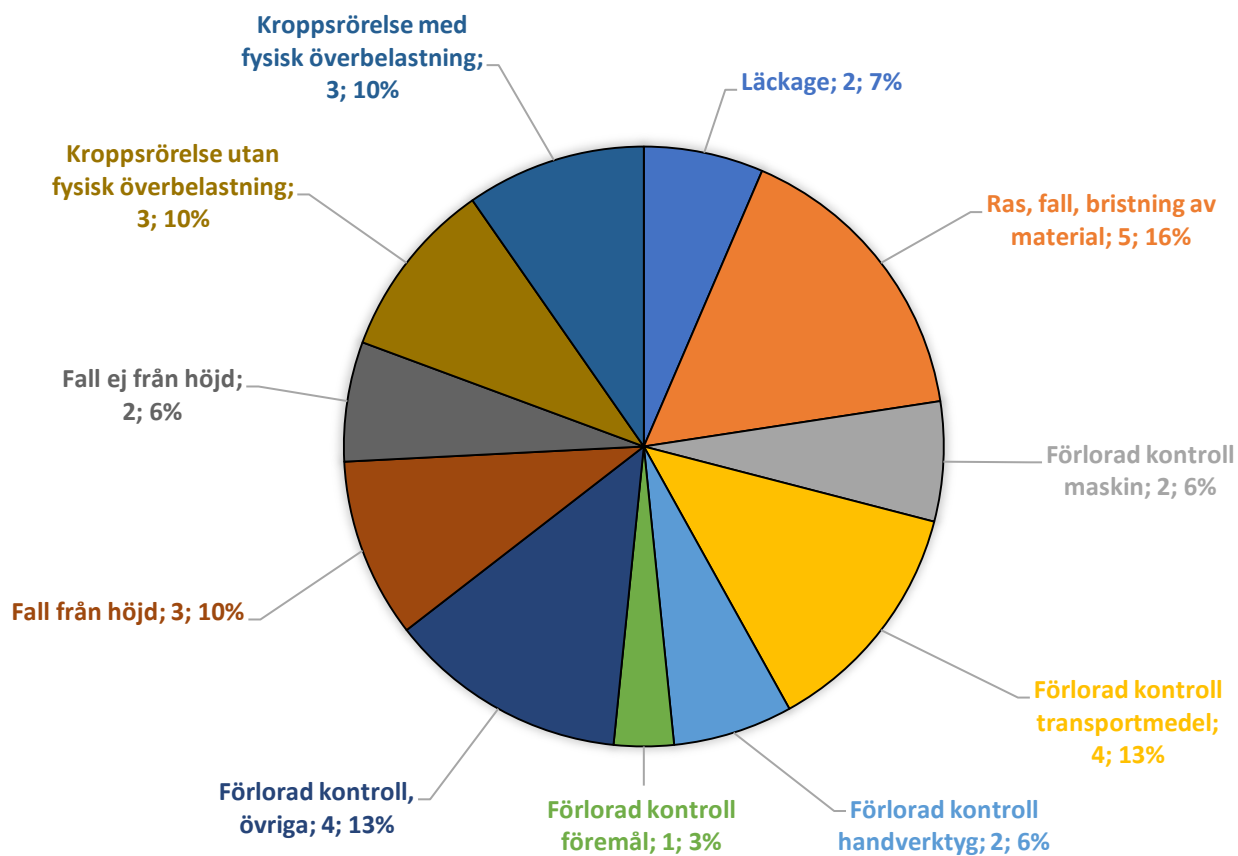
### Arbetsolyckor 1995-2018, glasmästeri



### Arbetsjukdomar 1995-2018, glasmästeri



## Olyckor, glasmästeri



## Arbetssjukdomar, glasmästeri

Inga arbetssjukdomar anmäldes år 2018.

## **Maskinentreprenad**

4.800 personer är sysselsatta i företag vars huvudnäring är maskinentreprenad. Näringsgrenen definieras som uthyrning av maskiner med förare. Ytterligare andra kan vara maskinförare men är anställda i bygg- och anläggningsföretag. De räknas då in i branschgruppen Bygg- och anläggning som har behandlats ovan.

Antal arbetsolyckor inom maskinentreprenad var 41

Antal arbetssjukdomar inom maskinentreprenad var 1.

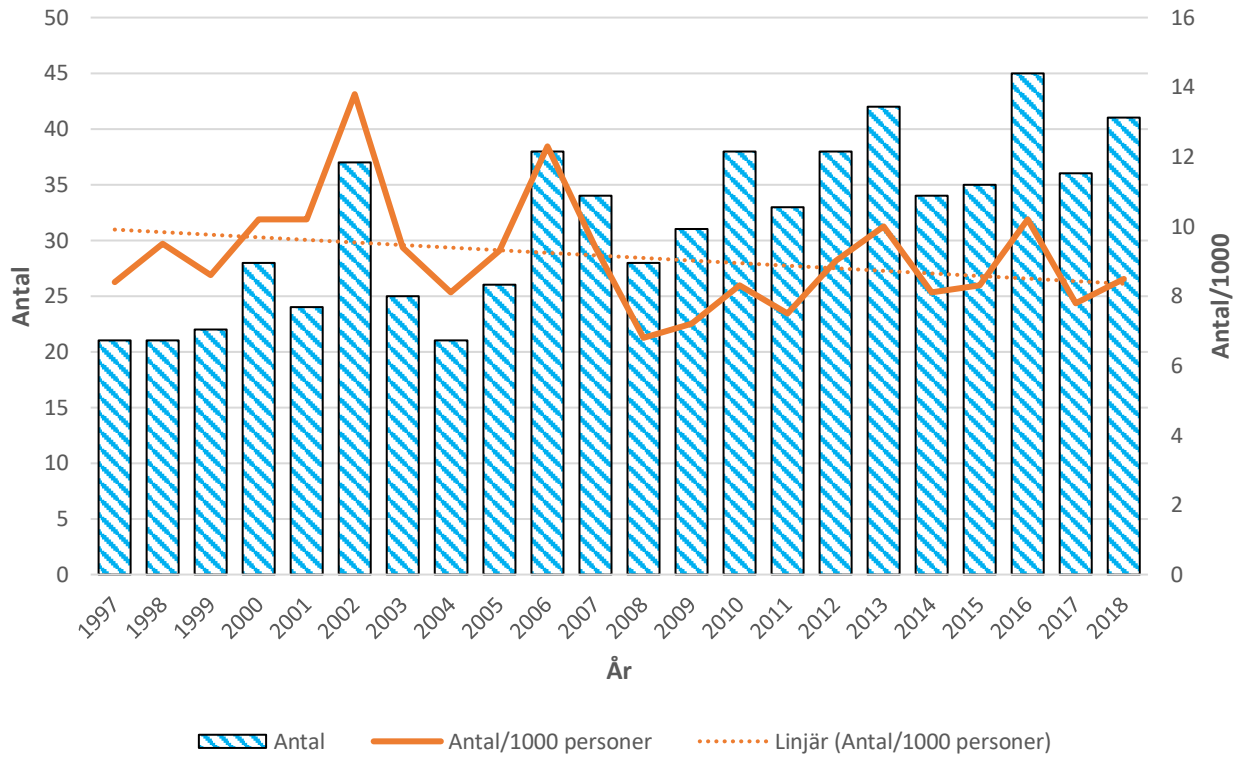
Antal sysselsatta	4.800
Antal arbetsolyckor	41
Arbetsolyckor/1000 personer	8,5
Antal arbetssjukdomar	1
Arbetssjukdomar/1000 personer	0,2
Dödsolyckor	0

### Arbetsolyckor och arbetssjukdomar 1997 – 2018

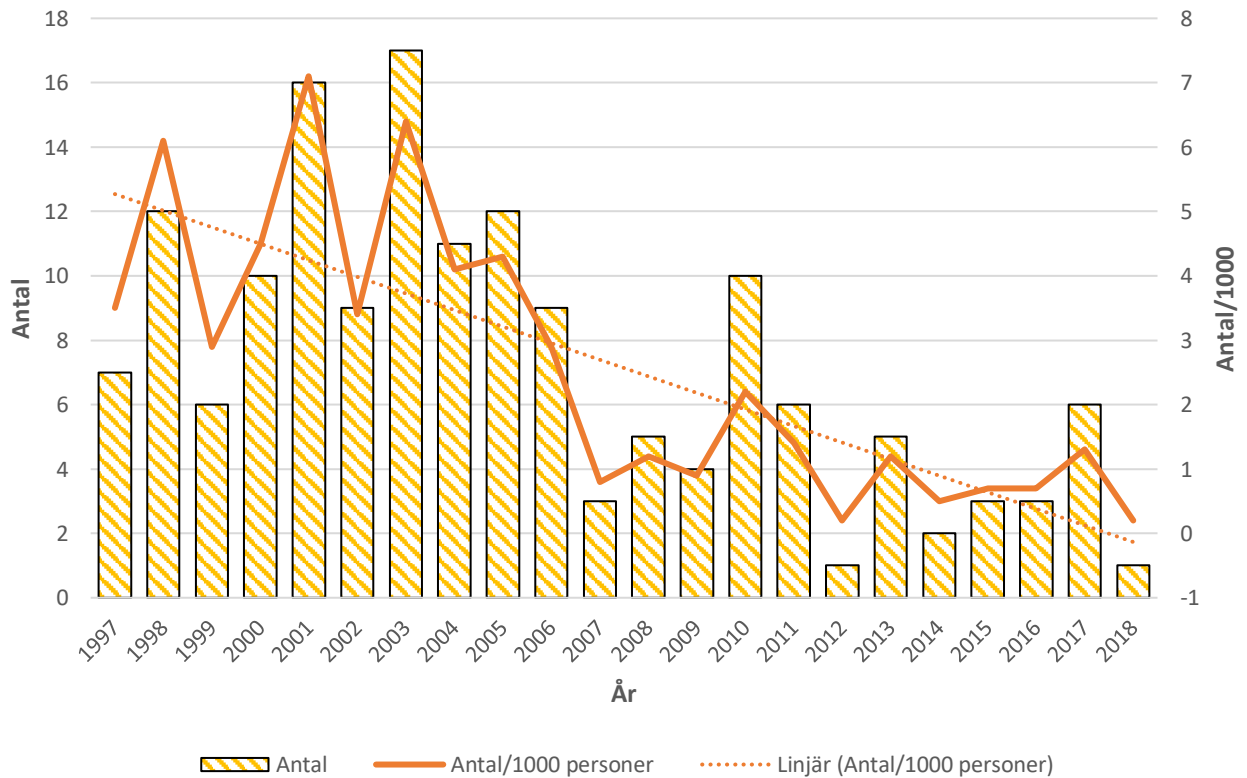
	1997	1998	1999	2000	2001	2002	2003	2004	2005	2006	2007	2008	2009	2010	2011	2012	2013	2014	2015	2016	2017	2018
Arbetsolyckor antal	21	21	22	28	24	37	25	21	26	38	34	28	31	38	33	38	42	34	35	45	36	41
Arbetsolyckor /1000 personer	8,4	9,5	8,6	10,2	10,2	13,8	9,4	8,1	9,3	12,3	9,4	6,8	7,2	8,3	7,5	9,0	10,0	8,1	8,3	10,2	7,8	8,5
Arbetssjukdomar antal	7	12	6	10	16	9	17	11	12	9	3	5	4	10	6	1	5	2	3	3	6	1
Arbetssjukdomar /1000 personer	3,5	6,1	2,9	4,5	7,1	3,4	6,4	4,1	4,3	2,9	0,8	1,2	0,9	2,2	1,4	0,2	1,2	0,5	0,7	0,7	1,3	0,2



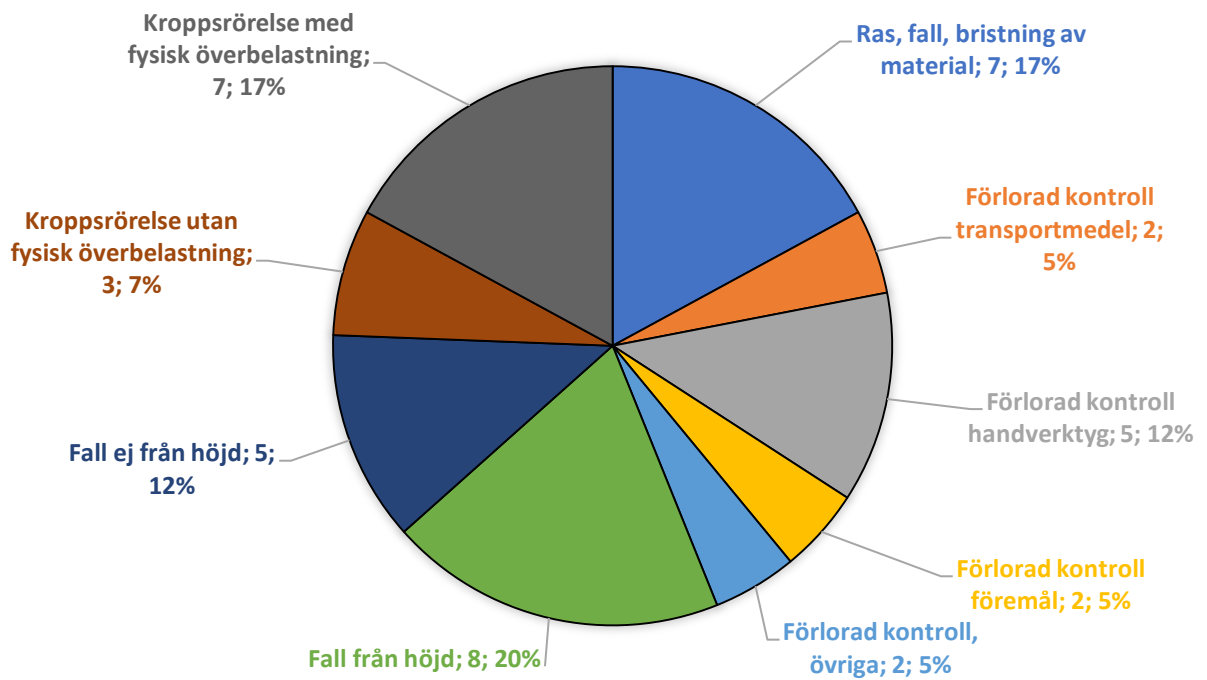
### Arbetsolyckor 1997-2018, maskinentreprenad



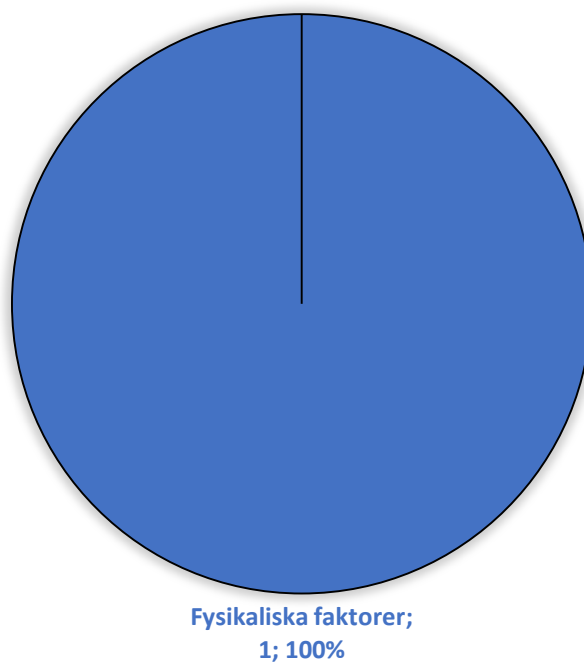
### Arbetssjukdomar 1997-2018, maskinentreprenad



### Olyckor, maskinentreprenad



### Arbetssjukdomar, maskinentreprenad



## Dödsolyckor

Under 2018 inträffade 12 dödsfall vid arbetsplatsolyckor som drabbade personal i företag som bedriver byggverksamhet. Det är över genomsnittet för den studerade perioden.

Händelseförloppen vid olyckorna var i korthet:

- Takläggare föll från tak då ställning gav vika
- Markarbetare kvävd under ras i schaktgrop
- Servicetekniker drunknade vid kraftstation
- Montör träffades av fallande balk från kranbil
- Fibermontör krockade med lastbil
- Kyltekniker föll från stege
- Takläggare klämdes under väggelement på lastbil
- Tekniker träffades av fallande träd
- Linjemontör i kontakt med högspänning
- Anläggningsarbetare träffad av sten vid sprängningsarbete
- Anläggningsarbetare träffad av lossnande skopa från grävmaskin
- Platschef överkörd av backande dumper

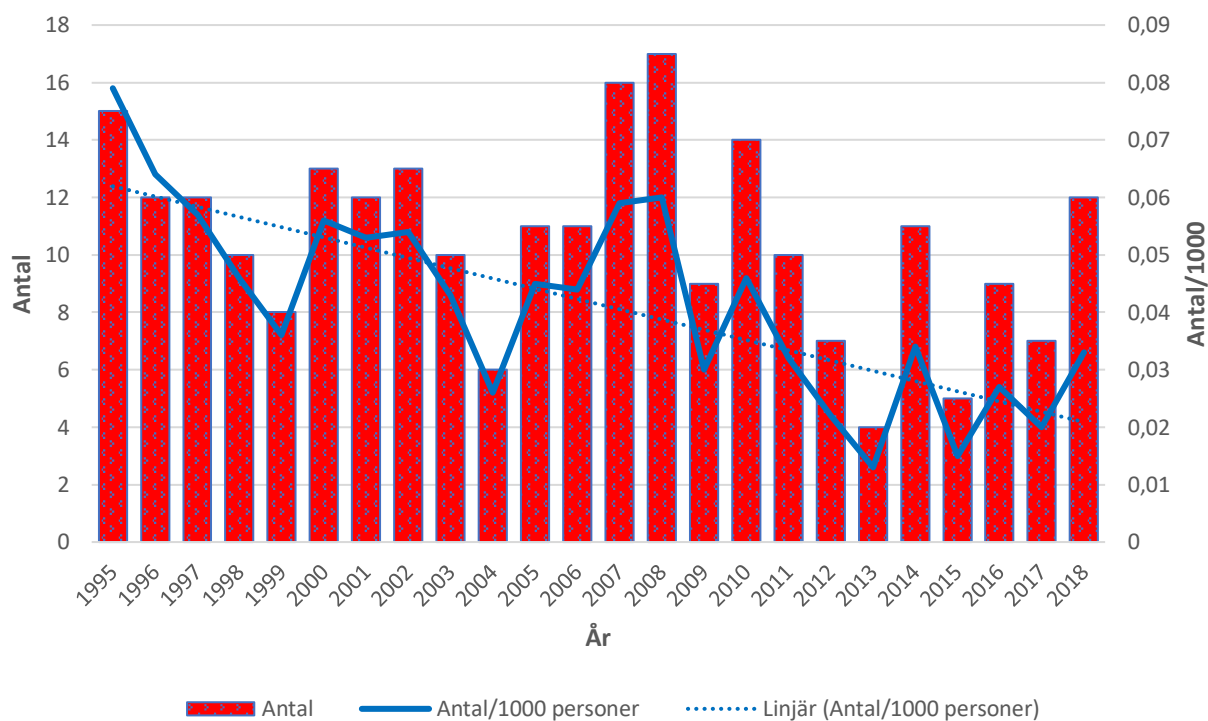
## Dödsfall i arbetsolyckor 1995 – 2018

År	1995	1996	1997	1998	1999	2000	2001	2002	2003	2004	2005	2006
Antal	15	12	12	10	8	13	12	13	10	6	11	11
Antal/ 1000 sysselsatta	0,079	0,064	0,057	0,046	0,036	0,056	0,053	0,054	0,043	0,026	0,045	0,044
År	2007	2008	2009	2010	2011	2012	2013	2014	2015	2016	2017	2018
Antal	16	17	9	14	10	7	4	11	5	9	7	12
Antal/1000 sysselsatta	0,059	0,060	0,030	0,046	0,032	0,022	0,013	0,034	0,015	0,027	0,020	0,033

Färdolycksfall (färd till och från arbetsplats som ej sker under arbetstid) ingår inte i arbetsskadestatistiken. Sådana olycksfall kan dock vara ersättningsbara från arbetsskadeförsäkringen.

Tillfälliga utländska arbetare som inte tillhör det svenska allmänna försäkringssystemet ingår inte heller i svensk statistik. De redovisas i stället i sitt hemlands nationella statistik. Omvänt gäller för svenskar som arbetar utomlands.

### Dödsfall i byggverksamhet 1995-2018



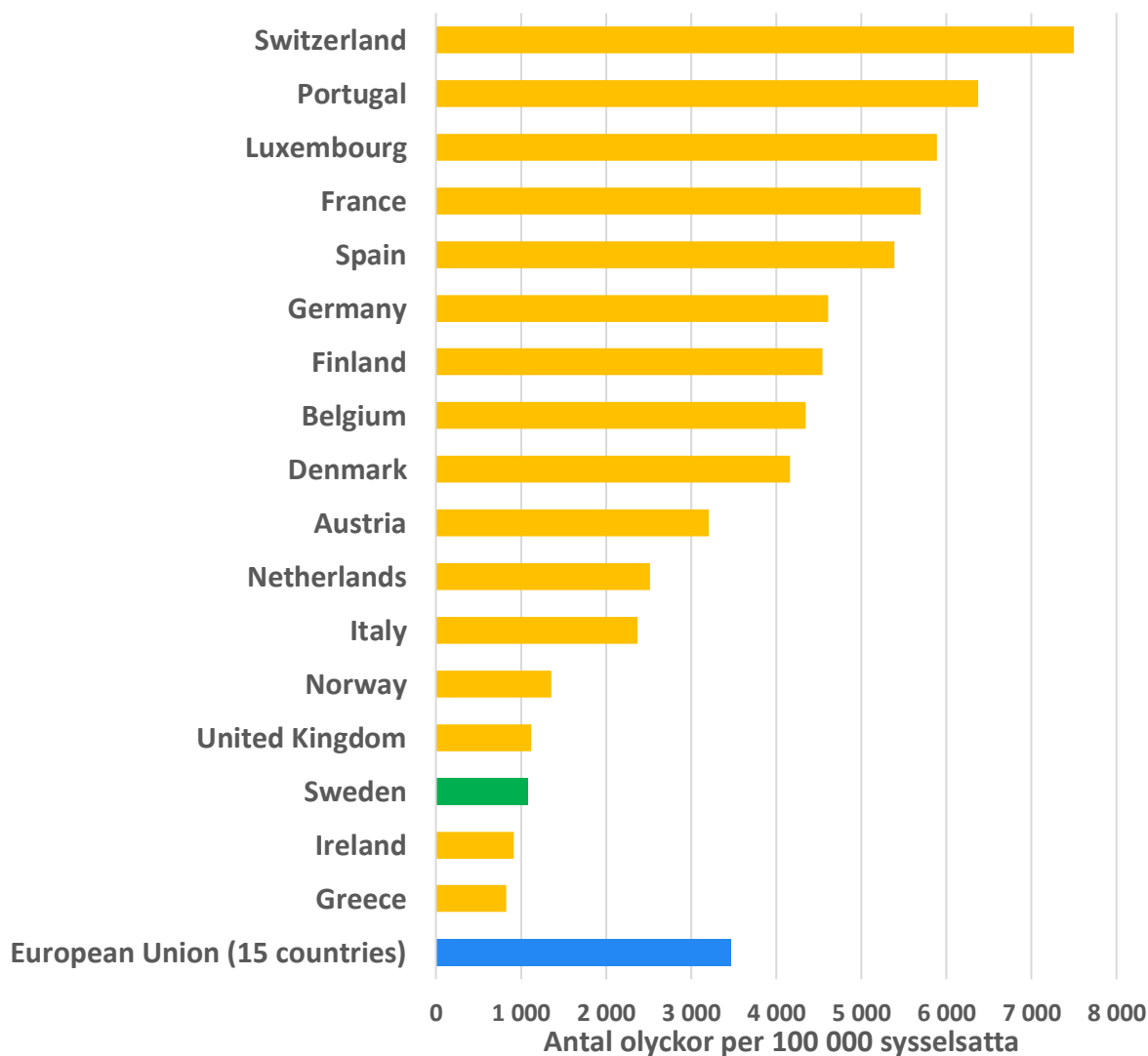
## Arbetsolyckor i Europa

Det europeiska statistikorganet Eurostat samlar in uppgifter om bland annat arbetsolyckor inom EU och EES-länderna. I jämförande sammanställningar visas vanligen data från de så kallade EU15-länderna, vari ingår även några EES länder.

Kvaliteten på uppgifterna är varierande, därför ska redovisade data tolkas med stor försiktighet. Näringslivets struktur, lagar och regler, försäkringssystem med mera har stor inverkan på incitamenten för att rapportera. Uppgifterna om dödsolyckor har troligen högre tillförlitlighet än uppgifterna om arbetsolyckor. Eftersläpningen i rapportering är också betydande.

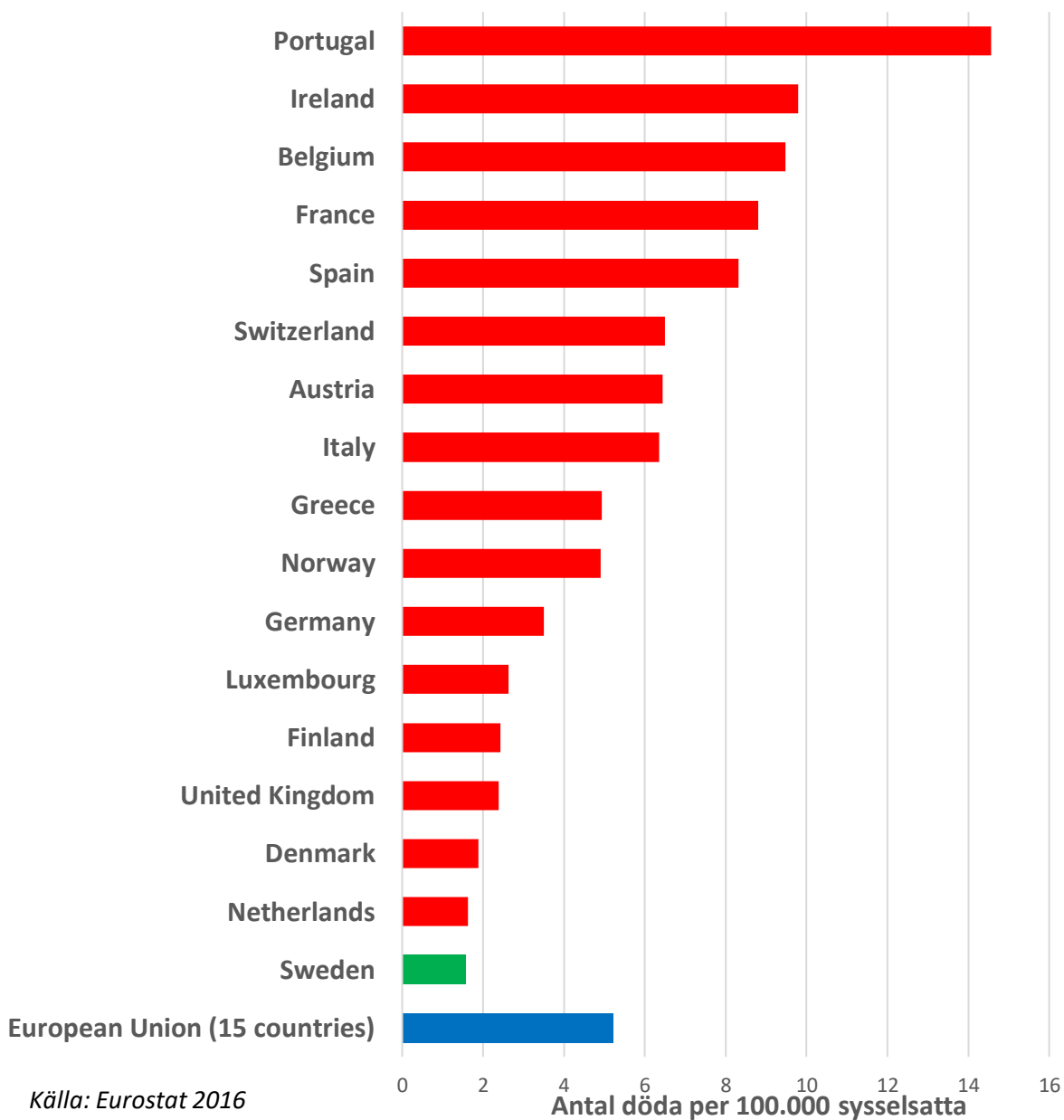
För arbetsolyckor redovisar Eurostat olyckor med frånvaro mer än tre dagar.

### Arbetsolyckor i byggverksamhet i EU15-länderna



Källa: Eurostat 2016

### Dödsolyckor i byggverksamhet i EU15-länderna



## Sysselsatta i byggbranschens näringsgrenar, åldersfördelat

I nedanstående Tabell A redovisas antal sysselsatta år 2017 för varje näringsgren som ingår i byggbranschen, fördelat på ålder.

Totala antalet förvärvsarbetande i privat byggverksamhet, inklusive installationsgrupperna, var cirka 339 000 personer. Med de anställda i offentlig byggverksamhet blir det totalt cirka 355 000 personer.

Tabell A. Antal sysselsatta i byggverksamhet 2017. Näringsgren och ålder.										
Näringsgren	Åldersklass									Totalt
	16-17	18-19	20-24	25-34	35-44	45-54	55-59	60-64	65-	
Bygg- och anläggning	450	3310	17563	50208	42617	44555	17727	13671	8695	198796
Takarbete av plåt	30	182	776	2027	1312	1664	664	496	366	7517
Elinstallationer	64	1349	6246	11896	8626	9578	3331	3087	1979	46156
Ventilationsarbeten	24	125	855	2535	2053	2513	965	804	374	10248
VVS-arbeten	79	564	2778	6131	4809	5903	2384	1810	1089	25547
Måleri	46	336	1874	4423	3743	4748	1862	1473	1163	19668
Glasmästeriarbeten	5	43	189	552	576	682	262	195	171	2675
Maskinentreprenad	7	71	322	1040	884	1115	432	462	437	4770
Övriga inom bygg	80	574	3131	9847	9263	9071	3291	2383	1992	39632
<b>Totalt</b>	<b>785</b>	<b>6554</b>	<b>33734</b>	<b>88659</b>	<b>73883</b>	<b>79829</b>	<b>30918</b>	<b>24381</b>	<b>16266</b>	<b>355009</b>

**Totalt antal anmälda arbetsskador  
med eller utan frånvaro samt färdolycksfall 2018**

I Tabell B redovisas även de anmälningar som inte ingår i föreliggande rapport, d v s skador utan någon frånvarodag samt färdolycksfall.

(Obs! Anmälningar om olyckor under färd till eller från arbetet med noll sjukfrånvarodagar registrerades felaktigt som arbetsolyckor utan sjukfrånvaro vid anmälan via Arbetsmiljöverkets webbplats under perioden 1 december 2012 – 9 augusti 2018. Det är endast de två skadetyperna som påverkats. Detta innebär att data i tabell B nedan som är korrigerade för de två skadetyperna inte kan jämföras direkt med data från tidigare år i denna rapportserie.)

Tabell B. Totalt antal anmälda arbetsskador i byggverksamhet 2018							
Näringsgren/ Skadetyper	Arbetsolycka med frånvaro	Arbetssjukdom	Arbetsolycka utan frånvaro	Färdolycka	Gamla olyckor och sjukdomar	Ej arbetsskada/ Ofullständig	Totalt
Bygg- och anläggning	2394	330	1517	135	4	7	4387
Takarbete av plåt	122	21	41	11	-	-	195
Elinstallationer	415	23	423	36	-	2	899
Ventilationsarbeten	118	11	99	10	-	-	238
VVS-arbeten	260	31	175	16	1	1	484
Måleri	152	57	83	16	-	-	308
Glasmästeriarbeten	31	-	21	1	-	-	53
Maskinentrepenad	41	1	15	3	-	-	60
Övriga inom bygg	305	31	163	21	-	10	530
Totalt	3838	505	2537	249	5	20	7154



## Data för 2018 i tabellform

I det följande anges anmälda arbetsskador som medfört minst en dags frånvaro.

Tabell 1. Arbetsolyckor. Näringsgren och avvikelse.															
Näringsgren/ Avvikelse	El, brand, explosion	Läckage, utströmning	Ras, fall, bristning av material	Förlorad kontroll över maskin	Förlorad kontroll över fordon, transportmedel	Förlorad kontroll över handverktyg, redskap	Förlorad kontroll över hanterat föremål	Förlorad kontroll, övriga	Fall av person från höjd	Fall av person (ej från höjd)	Kropps rörelse utan fysisk överbelastning	Kropps rörelse med fysisk överbelastning	Fysiskt våld, angrepp, traumatisk upplevelse	Övrigt, oklart	Totalt
Bygg- och anläggning	24	49	246	135	142	417	64	126	260	338	160	400	13	20	2394
Takarbete av plåt	2	3	18	11	2	15	4	5	16	11	9	23	2	1	122
Elinstallationer	38	13	32	4	31	53	10	19	70	52	33	60	-	-	415
Ventilationsarbeten	1	3	18	9	8	10	4	3	18	11	9	23	1	-	118
VVS-arbeten	8	16	25	3	12	56	8	12	30	30	18	42	-	-	260
Måleri	1	2	8	-	8	26	2	6	45	21	6	26	1	-	152
Glasmästeriarbeten	-	2	5	2	4	2	1	4	3	2	3	3	-	-	31
Maskinentreprenad	-	-	7	-	2	5	2	2	8	5	3	7	-	-	41
Övriga	4	6	44	19	13	43	7	9	55	36	28	35	5	1	305
Totalt	78	94	403	183	222	627	102	186	505	506	269	619	22	22	3838

Tabell 2. Arbetsolyckor. Näringsgren och avvikelse – mer än 14 dagars frånvaro.

Näringsgren/ Avvikelse	El, brand, explosion	Läckage, utströmning	Ras, fall, bristning av material	Förlorad kontroll över maskin	Förlorad kontroll över fordon, transportmedel	Förlorad kontroll över handverktyg, redskap	Förlorad kontroll över hanterat föremål	Förlorad kontroll, övriga	Fall av person från höjd	Fall av person (ej från höjd)	Kroppsrörelse utan fysisk överbelastning	Kroppsrörelse med fysisk överbelastning	Fysiskt våld, angrepp, traumatisk upplevelse	Övrigt, oklart	Totalt
Bygg- och anläggning	4	3	76	60	49	92	21	46	137	151	30	165	3	10	847
Takarbete av plåt	1	1	7	6	1	4	2	1	8	5	1	6	-	-	43
Elinstallationer	2	1	7	2	11	13	1	6	33	21	4	25	-	-	126
Ventilationsarbeten	-	-	4	3	3	4	1	1	4	6	1	6	-	-	33
VVS-arbeten	1	4	5	-	5	8	1	4	15	10	4	23	-	-	80
Måleri	-	-	3	-	3	4	-	2	18	7	-	14	-	-	51
Glasmästeriarbeten	-	-	-	-	2	-	1	2	2	1	1	1	-	-	10
Maskinentreprenad	-	-	4	-	-	1	1	2	7	3	-	5	-	-	23
Övriga	1	-	18	12	4	17	2	5	29	18	11	17	2	-	136
Totalt	9	9	124	83	78	143	30	69	253	222	52	262	5	10	1349

Tabell 3. Arbetsolyckor. Näringsgren och skadad kroppsdel.

Näringsgren / Kroppsdel	Huvud	Öga	Tänder	Nacke/ hals	Rygg	Bröstkorg, buk, bäcken	Skuldra/ axel och skulderled	Arm, inklusive armbåge	Fingrar	Hand/ handled	Höft/ höftled	Ben, inklusive knä	Fot, fotled, tå	Hela kroppen eller flera delar skadade	Annan, oklar eller ospec kroppsdel	Totalt
Bygg- och anläggning	122	78	26	50	194	61	76	133	377	376	20	247	255	46	333	2394
Takarbete av plåt	5	6	-	1	7	5	6	10	21	23	-	8	11	2	17	122
Elinstallationer	27	28	3	13	35	15	9	35	44	67	6	28	31	5	69	415
Ventilationsarbeten	9	3	1	2	8	3	7	9	16	16	3	5	8	3	25	118
VVS-arbeten	18	14	-	7	20	4	8	21	30	43	2	26	27	3	37	260
Måleri	8	3	-	5	17	1	4	14	15	20	1	15	19	1	29	152
Glasmästeriarbeten	-	2	-	-	1	2	-	4	5	5	-	3	4	-	5	31
Maskinentrepenad	2	-	1	-	3	1	1	7	5	3	1	5	8	-	4	41
Övriga	12	8	6	9	16	11	16	11	53	50	3	27	39	8	36	305
Totalt	203	142	37	87	301	103	127	244	566	603	36	364	402	68	555	3838

Tabell 4. Arbetsolyckor. Näringsgren och skadad kroppsdel – mer än 14 dagars frånvaro.

Näringsgren / Kroppsdel	Huvud	Öga	Tänder	Nacke/ hals	Rygg	Bröstkorg, buk, bäcken	Skuldra/ axel och skulderled	Arm, inklusive armbåge	Fingrar	Hand/ handled	Höft/ höftled	Ben, inklusive knä	Fot, fotled, tå	Hela kroppen eller flera delar skadade	Annan, oklar eller ospecificera d kroppsde	Totalt
Bygg- och anläggning	29	6	-	15	80	30	31	56	140	139	8	89	95	19	110	847
Takarbete av plåt	-	-	-	-	4	4	1	6	7	8	-	5	3	1	4	43
Elinstallationer	2	4	-	2	13	6	4	17	12	28	1	10	10	-	17	126
Ventilationsarbeten	-	-	-	1	1	1	6	3	3	7	-	1	2	1	7	33
VVS-arbeten	2	-	-	3	11	2	3	10	4	18	-	3	9	-	15	80
Måleri	-	-	-	-	8	-	1	9	6	6	-	4	10	-	7	51
Glasmästeriarbeten	-	-	-	-	-	-	-	1	3	2	-	-	2	-	2	10
Maskinentrepenad	-	-	-	-	2	-	1	6	2	2	1	2	5	-	2	23
Övriga	-	-	-	3	6	7	9	4	26	29	1	11	21	6	13	136
Totalt	33	10	-	24	125	50	56	112	203	239	11	125	157	27	177	1349

Tabell 5. Arbetsolyckor. Näringsgren och ålder.									
Näringsgren / Ålder	16-19	20-24	25-34	35-44	45-54	55-59	60-64	>=65	Totalt
Bygg- och anläggning	54	361	676	408	458	246	164	27	2394
Takarbete av plåt	2	21	46	12	26	7	4	4	122
Elinstallationer	18	86	124	65	59	29	28	6	415
Ventilationsarbeten	4	13	36	10	21	19	14	1	118
VVS-arbeten	10	34	65	51	47	25	24	4	260
Måleri	3	13	43	24	41	13	14	1	152
Glasmästeriarbeten	-	3	9	6	8	2	3	-	31
Maskinentreprenad	1	6	4	10	11	6	2	1	41
Övriga	6	42	86	59	67	26	14	5	305
Totalt	98	579	1089	645	738	373	267	49	3838

Tabell 6. Arbetsolyckor. Näringsgren och ålder – mer än 14 dagars frånvaro.									
Näringsgren / Ålder	16-19	20-24	25-34	35-44	45-54	55-59	60-64	>=65	Totalt
Bygg- och anläggning	10	103	197	144	192	120	72	9	847
Takarbete av plåt	1	7	16	5	9	1	2	2	43
Elinstallationer	1	25	31	19	17	17	13	3	126
Ventilationsarbeten	-	4	10	1	4	9	4	1	33
VVS-arbeten	1	9	15	13	18	12	9	3	80
Måleri	-	3	11	10	17	4	5	1	51
Glasmästeriarbeten	-	1	1	3	1	2	2	-	10
Maskinentreprenad	1	1	1	7	7	4	2	-	23
Övriga	2	15	26	25	41	15	9	3	136
Totalt	16	168	308	227	306	184	118	22	1349

Tabell 7. Arbetsolyckor. Näringsgren och skademånad.													
Näringsgren / Skademånad	Januari	Feb	Mars	April	Maj	Juni	Juli	Augusti	Sept	Oktober	Nov	Dec	Totalt
Bygg- och anläggning	227	234	203	166	189	194	129	187	226	240	229	170	2394
Takarbete av plåt	12	8	14	10	17	11	8	7	8	14	8	5	122
Elinstallationer	30	47	34	35	31	29	25	32	48	33	43	28	415
Ventilationsarbeten	11	9	8	5	8	7	10	10	8	16	17	9	118
VVS-arbeten	25	31	23	17	26	11	12	27	27	27	20	14	260
Måleri	16	18	6	13	16	10	7	9	10	15	24	8	152
Glasmästeriarbeten	3	3	4	3	3	2	-	6	2	3	1	1	31
Maskinentrepenad	5	3	3	4	2	7	-	3	2	6	4	2	41
Övriga	36	22	27	28	19	25	19	25	27	26	22	29	305
Totalt	365	375	322	281	311	296	210	306	358	380	368	266	3838

Tabell 8. Arbetsolyckor. Näringsgren och skademånad – mer än 14 dagars frånvaro.													
Näringsgren / Skademånad	Januari	Feb	Mars	April	Maj	Juni	Juli	Augusti	Sept	Oktober	Nov	Dec	Totalt
Bygg- och anläggning	80	74	75	69	64	74	37	58	79	84	88	65	847
Takarbete av plåt	6	2	6	4	8	4	3	3	2	2	3	-	43
Elinstallationer	8	16	13	7	13	10	5	10	14	13	11	6	126
Ventilationsarbeten	5	1	2	3	2	-	2	6	3	2	4	3	33
VVS-arbeten	9	6	8	7	5	7	5	11	9	6	2	5	80
Måleri	7	5	1	3	5	2	3	1	2	7	11	4	51
Glasmästeriarbeten	1	2	-	1	2	2	-	-	1	-	-	1	10
Maskinentrepenad	2	3	1	2	1	3	-	2	1	3	4	1	23
Övriga	16	13	14	11	10	12	8	9	11	6	10	16	136
Totalt	134	122	120	107	110	114	63	100	122	123	133	101	1349

Tabell 9. Arbetsolyckor. Bygg- och anläggning. Veckodag och trolig frånvaro.					
Veckodag / Trolig frånvaro	1-3 dagar	4-14 dagar	längre frånvaro, >14 dagar	Dödsfall	Totalt
Måndag	124	208	167	2	501
Tisdag	157	180	184	1	522
Onsdag	169	139	154	2	464
Torsdag	142	182	176	2	502
Fredag	90	121	151	-	362
Lördag	7	9	10	1	27
Söndag	5	6	5	-	16
Totalt	694	845	847	8	2394

Tabell 10. Arbetsolyckor. Takarbete av plåt. Veckodag och trolig frånvaro.					
Veckodag / Trolig frånvaro	1-3 dagar	4-14 dagar	längre frånvaro, >14 dagar	Dödsfall	Totalt
Måndag	10	10	8	-	28
Tisdag	8	8	6	1	23
Onsdag	5	10	9	-	24
Torsdag	9	9	13	-	31
Fredag	2	6	6	-	14
Lördag	-	-	-	-	-
Söndag	-	-	-	-	-
Totalt	34	44	43	1	122



Tabell 11. Arbetsolyckor. Elinstallation.  
Veckodag och trolig frånvaro.

Veckodag / Trolig frånvaro	1-3 dagar	4-14 dagar	längre frånvaro, >14 dagar	Dödsfall	Totalt
Måndag	39	46	28	-	113
Tisdag	32	28	26	1	87
Onsdag	32	22	23	-	77
Torsdag	35	17	20	-	72
Fredag	15	21	23	-	59
Lördag	-	-	5	-	5
Söndag	1	-	1	-	2
Totalt	154	134	126	1	415

Tabell 12. Arbetsolyckor. Ventilation. Veckodag och trolig frånvaro.					
Veckodag / Trolig frånvaro	1-3 dagar	4-14 dagar	längre frånvaro, >14 dagar	Dödsfall	Totalt
Måndag	6	11	2	-	19
Tisdag	7	11	5	-	23
Onsdag	15	11	14	-	40
Torsdag	7	8	5	-	20
Fredag	3	6	7	-	16
Lördag	-	-	-	-	-
Söndag	-	-	-	-	-
Totalt	38	47	33	-	118

Tabell 13. Arbetsolyckor. VVS. Veckodag och trolig frånvaro.					
Veckodag / Trolig frånvaro	1-3 dagar	4-14 dagar	längre frånvaro, >14 dagar	Dödsfall	Totalt
Måndag	8	27	23	-	58
Tisdag	29	18	14	-	61
Onsdag	17	16	15	-	48
Torsdag	21	15	15	-	51
Fredag	13	15	13	-	41
Lördag	1	-	-	-	1
Söndag	-	-	-	-	-
Totalt	89	91	80	-	260

Tabell 14. Arbetsolyckor. Måleri.  
Veckodag och trolig frånvaro.

Veckodag / Trolig frånvaro	1-3 dagar	4-14 dagar	längre frånvaro, >14 dagar	Dödsfall	Totalt
Måndag	7	13	14	-	34
Tisdag	8	9	8	-	25
Onsdag	10	13	9	-	32
Torsdag	16	8	11	-	35
Fredag	7	8	9	-	24
Lördag	-	2	-	-	2
Söndag	-	-	-	-	-
Totalt	48	53	51	-	152

Tabell 15. Arbetsolyckor. Glasmästeri. Veckodag och trolig frånvaro.					
Veckodag / Trolig frånvaro	1-3 dagar	4-14 dagar	längre frånvaro, >14 dagar	Dödsfall	Totalt
Måndag	3	2	2	-	7
Tisdag	3	3	4	-	10
Onsdag	4	1	2	-	7
Torsdag	1	1	-	-	2
Fredag	1	2	1	-	4
Lördag	-	-	1	-	1
Söndag	-	-	-	-	-
Totalt	12	9	10	-	31

Tabell 16. Arbetsolyckor. Maskinentreprenad. Veckodag och trolig frånvaro.					
Veckodag / Trolig frånvaro	1-3 dagar	4-14 dagar	längre frånvaro, >14 dagar	Dödsfall	Totalt
Måndag	4	4	4	-	12
Tisdag	3	1	4	-	8
Onsdag	2	1	6	-	9
Torsdag	-	1	5	-	6
Fredag	-	1	4	-	5
Lördag	-	1	-	-	1
Söndag	-	-	-	-	-
Totalt	9	9	23	-	41

Tabell 17. Arbetsolyckor. Övriga.  
 . Veckodag och trolig frånvaro.

Veckodag / Trolig frånvaro	1-3 dagar	4-14 dagar	längre frånvaro, >14 dagar	Dödsfall	Totalt
Måndag	8	22	28	-	58
Tisdag	13	24	24	-	61
Onsdag	10	16	24	1	51
Torsdag	24	20	38	1	83
Fredag	16	10	16	-	42
Lördag	-	3	6	-	9
Söndag	-	1	-	-	1
Totalt	71	96	136	2	305

Tabell 18. Arbetsolyckor. Näringsgren och trolig frånvaro.					
Näringsgren / Trolig frånvaro	1-3 dagar	4-14 dagar	längre frånvaro, >14 dagar	Dödsfall	Totalt
Bygg- och anläggning	694	845	847	8	2394
Takarbete av plåt	34	44	43	1	122
Elinstallationer	154	134	126	1	415
Ventilationsarbeten	38	47	33	-	118
VVS-arbeten	89	91	80	-	260
Måleri	48	53	51	-	152
Glasmästeriarbeten	12	9	10	-	31
Maskinentreprenad	9	9	23	-	41
Övriga	71	96	136	2	305
<b>Totalt</b>	<b>1149</b>	<b>1328</b>	<b>1349</b>	<b>12</b>	<b>3838</b>



Tabell 19. Arbetsjukdomar. Näringsgren och orsak.

Näringsgren / Orsak	Belastningsfaktorer	Kemiska eller biologiska ämnen/faktorer	Fysikaliska faktorer (inkl. vib, buller)	Sociala eller organisatoriska faktorer	Övrigt, oklart	Totalt
Bygg- och anläggning	151	16	124	22	17	330
Takarbete av plåt	13	1	5	2	-	21
Elinstallationer	10	1	2	10	-	23
Ventilationsarbeten	7	-	2	2	-	11
VVS-arbeten	18	7	3	3	-	31
Måleri	35	19	1	2	-	57
Glasmästeriarbeten	-	-	-	-	-	-
Maskinentreprenad	-	-	1	-	-	1
Övriga	24	1	4	1	1	31
<b>Totalt</b>	<b>258</b>	<b>45</b>	<b>142</b>	<b>42</b>	<b>18</b>	<b>505</b>

Tabell 20. Arbetsjukdomar. Näringsgren och orsak – mer än 14 dagars frånvaro.

Yrke / Orsak	Belastningsfaktorer	Kemiska eller biologiska ämnen/faktorer	Fysikaliska faktorer (inkl. vib, buller)	Sociala eller organisatoriska faktorer	Övrigt, oklart	Totalt
Bygg- och anläggning	81	8	25	12	11	137
Takarbete av plåt	8	1	2	2	-	13
Elinstallationer	6	-	-	9	-	15
Ventilationsarbeten	2	-	-	1	-	3
VVS-arbeten	9	2	-	3	-	14
Måleri	20	5	1	1	-	27
Glasmästeriarbeten	-	-	-	-	-	-
Maskinentreprenad	-	-	-	-	-	-
Övriga	13	-	1	1	-	15
<b>Totalt</b>	<b>139</b>	<b>16</b>	<b>29</b>	<b>29</b>	<b>11</b>	<b>224</b>

Tabell 21. Arbetsjukdomar. Näringsgren och trolig frånvaro.						
Näringsgren / Trolig frånvaro	Ingen sjukfrånvaro	1-3 dagar	4-14 dagar	längre frånvaro, >14 dagar	Dödsfall	Totalt
Bygg- och anläggning	113	9	71	137	1	330
Takarbete av plåt	2	1	5	13	-	21
Elinstallationer	3	1	4	15	-	23
Ventilationsarbeten	3	1	4	3	-	11
VVS-arbeten	9	1	7	14	-	31
Måleri	16	-	14	27	-	57
Glasmästeriarbeten	-	-	-	-	-	-
Maskinentreprenad	1	-	-	-	-	1
Övriga	5	1	10	15	-	31
Totalt	152	14	115	224	1	505

Näringsgren / Ålder	16-19	20-24	25-34	35-44	45-54	55-59	60-64	>=65	Totalt
Bygg- och anläggning	1	14	42	53	95	62	56	7	330
Takarbete av plåt	-	1	5	3	3	2	7	-	21
Elinstallationer	-	-	3	2	8	6	4	-	23
Ventilationsarbeten	-	-	3	2	1	5	-	-	11
VVS-arbeten	1	2	7	6	7	3	5	-	31
Måleri	-	11	7	7	20	7	5	-	57
Glasmästeriarbeten	-	-	-	-	-	-	-	-	-
Maskinentrepenad	-	-	-	-	-	-	1	-	1
Övriga	-	3	8	7	10	2	1	-	31
Totalt	2	31	75	80	144	87	79	7	505

Näringsgren / Ålder	16-19	20-24	25-34	35-44	45-54	55-59	60-64	>=65	Totalt
Bygg- och anläggning	-	5	18	24	39	27	22	2	137
Takarbete av plåt	-	1	2	1	2	2	5	-	13
Elinstallationer	-	-	2	-	5	4	4	-	15
Ventilationsarbeten	-	-	1	-	1	1	-	-	3
VVS-arbeten	1	-	3	4	2	2	2	-	14
Måleri	-	4	3	2	10	5	3	-	27
Glasmästeriarbeten	-	-	-	-	-	-	-	-	-
Maskinentrepenad	-	-	-	-	-	-	-	-	-
Övriga	-	1	5	2	5	2	-	-	15
Totalt	1	11	34	33	64	43	36	2	224

Byggindustrins Centrala Arbetsmiljöråd  
Box 5054  
102 42 Stockholm

Tel 08-698 58 00  
Fax 08-698 59 01  
e-post [bjorn.samuelson@bygg.org](mailto:bjorn.samuelson@bygg.org)