



Arbets-skador i byggverksamhet 2017

Privat och offentlig verksamhet

**Bygg- och anläggning
Byggnadsplåtslageri
Elinstallation
Ventilation
VVS
Måleri
Glasmästeri
Maskinentreprenad**

Björn Samuelson

BCA 2018:2

Sammanfattning	3
Bakgrund och metod	4
Arbets-skador i byggverksamhet 2017	6
Hela byggverksamheten 2017	6
Arbetsolyckor och arbetssjukdomar 1995 - 2017	7
Bygg- och anläggning	10
Arbetsolyckor och arbetssjukdomar 1995 – 2017, endast privat sektor	11
Byggnadsplåtslageri	14
Arbetsolyckor och arbetssjukdomar 1995 – 2017	15
Arbetsolyckor och arbetssjukdomar 1995 – 2017	19
Ventilation	22
Arbetsolyckor och arbetssjukdomar 1995 – 2017	23
VVS	26
Arbetsolyckor och arbetssjukdomar 1995 – 2017	27
Måleri	30
Arbetsolyckor och arbetssjukdomar 1995 – 2017	31
Glasmästeriarbeten	34
Arbetsolyckor och arbetssjukdomar 1995 – 2017	35
Maskinentrepenad	38
Arbetsolyckor och arbetssjukdomar 1997 – 2017	39
Dödsolyckor	42
Dödsfall i arbetsolyckor 1995 – 2017	42
Sysselsatta i byggbranschens näringsgrenar, åldersfördelat	44
Tabell A. Antal sysselsatta i byggverksamhet 2016. Näringsgren och ålder.	44
Totalt antal anmälda arbets-skador med eller utan frånvaro samt färdolycksfall 2017	45
Tabell B. Totalt antal anmälda arbets-skador i byggverksamhet 2017	45
Data för 2017 i tabellform	46
Tabell 1. Arbetsolyckor. Näringsgren och avvikelse.	46
Tabell 2. Arbetsolyckor. Näringsgren och avvikelse – mer än 14 dagars frånvaro.	47
Tabell 3. Arbetsolyckor. Näringsgren och skadad kroppsdel.	48
Tabell 4. Arbetsolyckor. Näringsgren och skadad kroppsdel – mer än 14 dagars frånvaro.	49
Tabell 5. Arbetsolyckor. Näringsgren och ålder.	50
Tabell 6. Arbetsolyckor. Näringsgren och ålder – mer än 14 dagars frånvaro.	50
Tabell 7. Arbetsolyckor. Näringsgren och skademånad.	51
Tabell 8. Arbetsolyckor. Näringsgren och skademånad – mer än 14 dagars frånvaro.	51
Tabell 9. Arbetsolyckor. Bygg- och anläggning. Veckodag och trolig frånvaro.	52
Tabell 10. Arbetsolyckor. Takarbete av plåt. Veckodag och trolig frånvaro.	53
Tabell 11. Arbetsolyckor. Elinstallation. Veckodag och trolig frånvaro.	54
Tabell 12. Arbetsolyckor. Ventilation. Veckodag och trolig frånvaro.	55
Tabell 13. Arbetsolyckor. VVS. Veckodag och trolig frånvaro.	56
Tabell 14. Arbetsolyckor. Måleri. Veckodag och trolig frånvaro.	57
Tabell 15. Arbetsolyckor. Glasmästeri. Veckodag och trolig frånvaro.	58
Tabell 16. Arbetsolyckor. Maskinentrepenad. Veckodag och trolig frånvaro.	59
Tabell 17. Arbetsolyckor. Övriga. . Veckodag och trolig frånvaro.	60
Tabell 18. Arbetsolyckor. Näringsgren och trolig frånvaro.	61
Tabell 19. Arbetssjukdomar. Näringsgren och orsak.	62
Tabell 20. Arbetssjukdomar. Näringsgren och orsak – mer än 14 dagars frånvaro.	62
Tabell 21. Arbetssjukdomar. Näringsgren och trolig frånvaro.	63
Tabell 22. Arbetssjukdomar. Näringsgren och ålder.	64
Tabell 23. Arbetssjukdomar. Näringsgren och ålder – mer än 14 dagars frånvaro.	64

Sammanfattning

Denna sammanställning omfattar till Försäkringskassan anmälda arbetsolyckor och arbetssjukdomar i den privata och offentliga byggverksamheten. Byggverksamheten omfattar företag inom *bygg- och anläggning, byggnadsplåtslageri, elinstallation, ventilation, VVS, måleri, glasmästeri och maskinentreprenad*. Arbetsolyckor inträffade under år 2017 respektive arbetssjukdomar anmälda under år 2017, som är anmälda och registrerade till och med maj 2018, ingår i redovisningen. Sammanställningen visar inte vilka av dessa anmälda arbetsskador som senare blir godkända.

Rapporten omfattar anmälda arbetsolyckor som medfört minst en dags frånvaro och samtliga anmälda arbetssjukdomar.

Den nedåtgående trenden för *olycksfalls*frekvensen under 2000-talet har fortsatt, men en utplaning kan noteras från år 2010 och framåt. Det registrerade antalet arbetsolyckor år 2017 minskade marginellt till 3.610, frekvensen (antal olyckor/1000 sysselsatta) minskade till 10,5 (ca 6 olyckor/miljon arbetstimmar).

Liksom tidigare år är det fallolyckor (inkl halkning och snubbling), skador från verktyg samt plötslig överbelastning som dominerar.

Vanligaste avvikelserna är fall. Den avvikelserna indelas i fall på samma nivå (snubbling) och fall till lägre nivå. Antalet av vardera är ungefär lika stort och sammantaget, (totalt 934) svarar fall för 25 % av alla olyckshändelser. Enskilt vanligaste avvikelserna är förlorad kontroll över handverktyg och redskap 18 %. Fysisk plötslig överbelastning är också en vanlig avvikelse med 17 % (ej att förväxlas med belastningsfaktorer som har sin orsak i långvarig felaktig fysisk belastning och klassas som arbetssjukdom). Avvikelsen Ras, fall och bristning av material är också en av de mer förekommande (10 %). Här döljs även en del fallolyckor, t ex stegolyckor där stegen glider eller brister.

För *arbetssjukdomar* har den under 2000-talet kraftiga nedgången återigen tagit fart och nått den lägsta nivån någonsin. Antalet registrerade fall för år 2017 var 623 (-18% sedan 2016). Frekvensen var 1,8 arbetssjukdom/1000 sysselsatta, eller ca 1 arbetssjukdom/miljon arbetstimmar.

I särklass vanligast är fortfarande belastningssjukdomarna med 348 fall (57 % av samtliga fall), vilket är ungefär samma andel av totala antalet fall som tidigare år och i absoluta tal en väsentlig minskning (-21 % sedan 2016). Fysikaliska faktorer, buller och vibrationer, är de näst vanligaste orsakerna, 25 % av samtliga fall.

Under 2017 inträffade 7 *dödsfall* vid arbetsplatsolyckor. Det är något under genomsnittet i den redovisade perioden. Trenden är fortsatt sjunkande.

Bakgrund och metod

Med arbetsskador menas anmälda **arbetsolyckor** och **arbetssjukdomsfall**. Arbetsgivaren sänder blanketten till Försäkringskassans inläsningscentral, som skannar och registrerar vissa uppgifter från blanketten, innan den når Arbetsmiljöverket. Anmälan kan också göras digitalt via internet och går då samtidigt till både Arbetsmiljöverket och Försäkringskassan. Denna rapport bygger på en särskild bearbetning av arbetsskadestatistiken inom den privata och offentliga byggsektorn som beställts av Byggindustrins Centrala Arbetsmiljöråd.

Underlaget, databearbetningen, är framtaget i juni år 2018.

Rapporten omfattar alla anmälda arbetsolyckor som medfört minst en dags frånvaro och samtliga arbetssjukdomar (oberoende av om de lett till frånvaro eller ej) oavsett om dessa godkänts för arbetsskadeersättning eller ej vid senare prövning. I underlaget ingår både arbetare och tjänstemän.

Betonas bör att denna rapport omfattar *anmälda* arbetsskador. Vilka av dessa som sedan blir *godkända* arbetsskador vet vi inte förrän om flera år. Anmälningar kan också gälla arbetsskador som inträffat tidigare år. För arbetssjukdomar kan en anmälan komma många år efter den exponering som orsakat skadan. På senare år har antalet anmälda arbetsskador ökat mer än antalet godkända, d v s en allt mindre andel av de anmälda blir godkända. Orsaken kan vara att det blivit lättare att anmäla arbetsskada samt att karensdagen avskaffats för arbetsolyckor.

Som **arbetsolyckor** räknas olycksfall som *inträffat år 2017* på arbetsplatsen eller på den plats där arbetstagaren vistas för arbetsgivarens räkning. Alla olycksfall som lett till minst en dags sjukfrånvaro ingår i statistiken.

Utländska arbetstagare som är skrivna i sitt hemland och därmed försäkrade i sitt hemland, räknas inte till den svenska statistiken. Detta även om olyckan inträffar vid arbete i Sverige. De olyckorna förs in i hemlandets statistik. Omvänt ingår svenska arbetstagare i den svenska statistiken om en olycka inträffar under tjänstgöring utomlands.

Till **arbetssjukdomar** räknas sjukdomar som orsakas av annan skadlig inverkan, t ex belastningsfaktorer, kemiska ämnen, buller, vibrationer samt sociala eller organisatoriska förhållanden. Dessa är ej av den akuta karaktär som kännetecknar olycksfallen. Arbetssjukdomar hänförs till *det år de anmäls*, oavsett när den skadliga påverkan förevarit.

I begreppet arbetsskador ingår även trafikolycksfall (d v s olyckor vid färd till, från och mellan arbetsplatser). Trafikolycksfall som inträffat utanför arbetstiden (färdolycksfall) på väg till eller från arbetet räknas inte in i arbetsskadestatistiken (men är ersättningsbara från försäkringskassan) och behandlas därför inte närmare denna rapport.

De uppgifter som rapporteras för varje arbetsskada är bl a uppgifter om den skadade, arbetsgivare, arbetssituation, skadans omfattning och skadeförlopp. Dessa uppgifter dataregistreras till vissa delar. Trolig frånvaro anges också på blanketten.

När det gäller arbetsolycksfall görs manuell kodning och komplettering endast i de fall det är fråga om frånvaro under minst en dag, vilket också är de skador som redovisas i den nu aktuella statistiken. Om ingen uppgift om frånvaro finns i anmälan registreras skadan med förmodat 4-14 dagar sjukfrånvaro.

För att ha en möjlighet att beräkna skadefrekvenser samt göra jämförelser mellan olika år och branscher måste det finnas uppgifter om antalet sysselsatta. Dessa uppgifter hämtas från Statistiska Centralbyråns registerbaserade arbetsmarknadsstatistik (RAMS) som är en årlig totalräknad undersökning. RAMS baseras bl a på arbetsgivarnas kontrolluppgifter och självdeklarationer från egna företagare. RAMS har emellertid en lång framställningstid (ca ett år), varför vi i föreliggande arbetsskadestatistik har valt att använda RAMS2016.

Gruppindelningen i statistiken bygger på den så kallade SNI-koden (Svenskt näringslivs index) som beror på arbetsställets sysselsättningslag, Idag kodas enligt SNI2007. Rapporten har i tillämpliga delar delats upp i från statistikunderlaget tillgängliga näringsgrenar:

Näringsgren	SNI2007
Bygg- och anläggning	411+412+421+422+429+431+43310+43330+43912+43999
Takarbeten av plåt	43911
Elinstallationer	43210
Ventilationsarbeten	43222
VVS-arbeten	43222
Måleri	43341
Glasmästeriarbeten	43342
Maskinentreprenad	43991
Övriga inom byggverksamhet	Övriga inom huvudgrupp 41, 42, 43

Ett betydande problem vid bearbetning och analys av statistiken är att det saknas tillförlitliga uppgifter om antalet sysselsatta i respektive yrke. Uppgifterna om sysselsättning inom respektive näringsgren (från RAMS) är säkrare.

I hela den svenska byggverksamheten sysselsätts cirka 344.000 personer. Inom privat byggverksamhet arbetar cirka 328.000 personer vilket innebär att sysselsatta i privat byggverksamhet utgör cirka 95 procent av samtliga i byggverksamhet i Sverige.

Professor **Björn Samuelson**, Luleå tekniska universitet och Sveriges Byggindustrier, har sammanställt rapporten.

Per Anders Paulson, Arbetsmiljöverkets statistikenhet, har svarat för registeruttaget.

Arbets-skador i byggverksamhet 2017

Denna sammanställning omfattar till försäkringskassan anmälda arbetsolyckor och arbetssjukdomar från företag vars huvudsakliga näring är byggverksamhet. I denna ingår både arbetare och tjänstemän.

Sammanställningen omfattar både privat och offentlig sektor, där inte annat anges.

Endast arbetsolyckor som medfört minst en dags sjukfrånvaro ingår. Arbetssjukdomar ingår oavsett om de medfört sjukfrånvaro eller ej. Längre fram i rapporten finns ett kapitel där även anmälda olyckor utan frånvaro samt färdolycksfall redovisas sammanställda i en tabell.

Det är viktigt att känna till att inte alla av dessa *anmälda* arbetsolyckor blir *godkända* som arbets-skador.

Hela byggverksamheten 2017

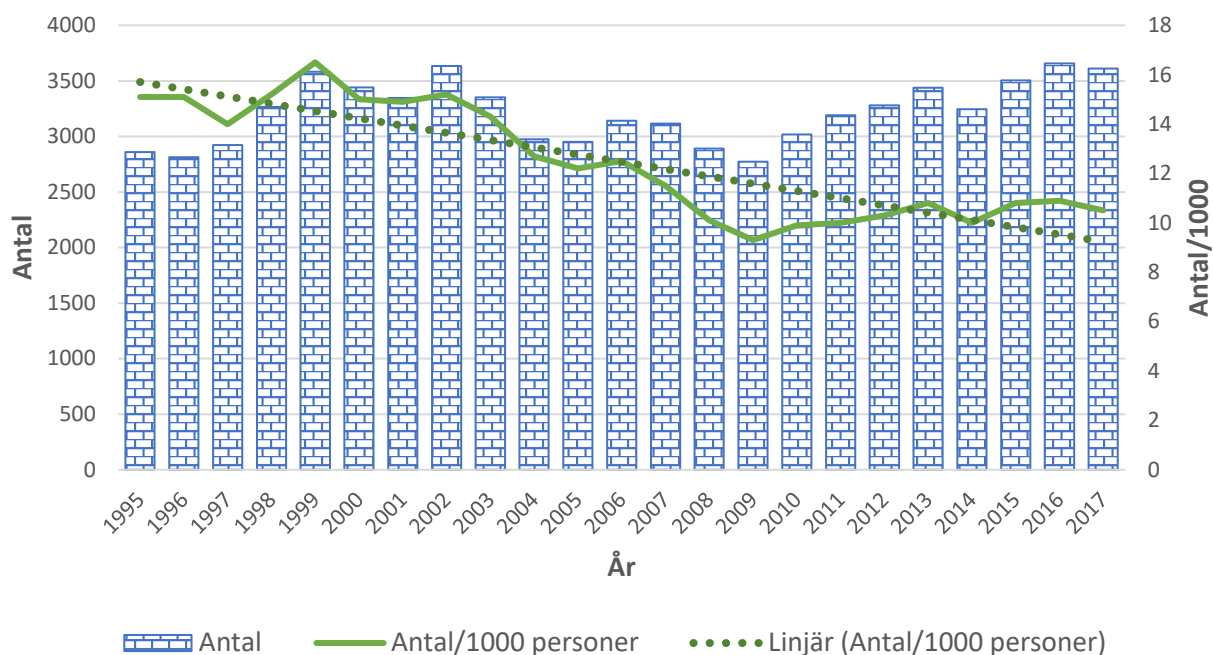
Byggverksamheten omfattar företag inom bygg- och anläggning, byggnadsplåtslageri, elinstallation, ventilation, VVS, måleri, glasmästeri och maskinentreprenad. Dessa grupper redovisas närmare nedan. I totala statistiken ingår även en grupp Övrigt.

	Byggverksamhet	Jämförtal	
		Tillverknings- industri (exkl bygg)	Hela riket (samtliga förvärvsarbetande)
Antal sysselsatta	344.000	510.000	4.836.000
Antal arbetsolyckor	3.610	5.726	33.043
Arbetsolyckor/1000 personer	10,5	11,2	6,8
Antal arbetssjukdomar	623	1.836	10.231
Arbetssjukdomar/1000 personer	1,8	3,6	2,1
Dödsolyckor	7	6	44

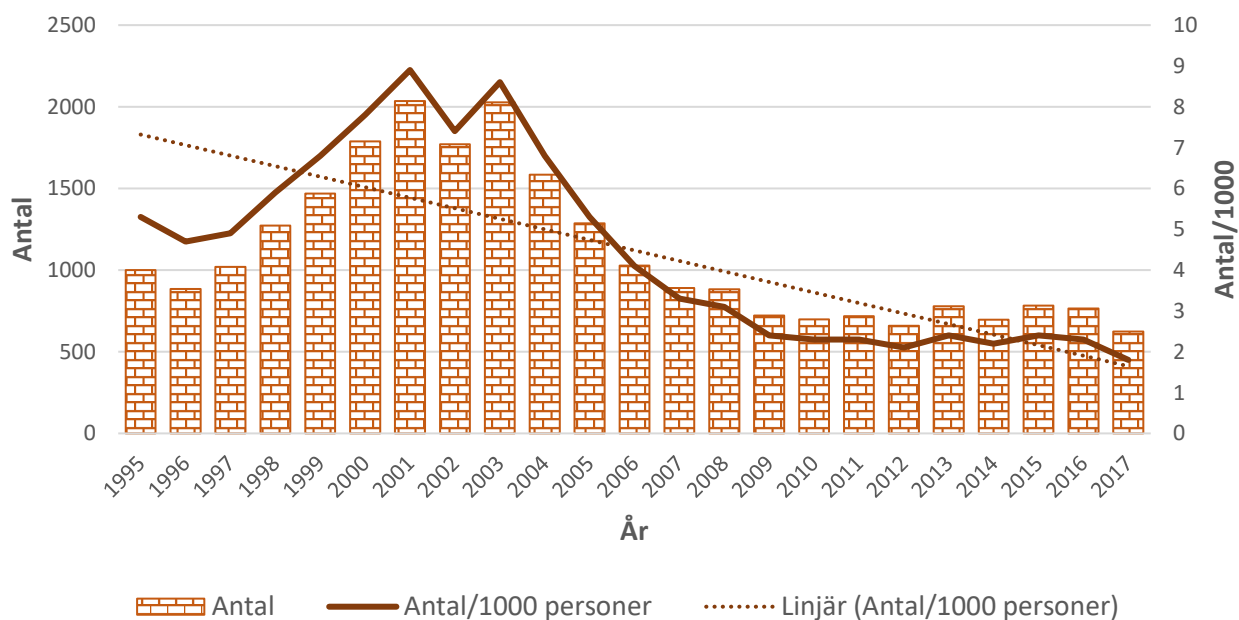
Arbetsolyckor och arbetssjukdomar 1995 - 2017

År	1995	1996	1997	1998	1999	2000	2001	2002	2003	2004	2005	2006	2007	2008	2009	2010	2011	2012	2013	2014	2015	2016	2017
Arbetsolyckor antal	2.860	2.814	2.923	3.265	3.582	3.440	3.345	3.634	3.351	2.974	2.951	3.140	3.114	2.890	2.774	3.018	3.189	3.280	3.437	3.245	3.505	3.656	3.610
Arbetsolyckor /1000 personer	15,1	15,1	14,0	15,2	16,5	15,0	14,9	15,2	14,3	12,7	12,2	12,5	11,5	10,1	9,3	9,9	10,0	10,3	10,8	10,0	10,8	10,9	10,5
Arbetssjukdomar antal	1.000	885	1.020	1.273	1.468	1.788	2.035	1.770	2.028	1.585	1.287	1.028	890	883	722	698	718	659	779	696	783	764	623
Arbetssjukdomar /1000 personer	5,3	4,7	4,9	5,9	6,8	7,8	8,9	7,4	8,6	6,8	5,3	4,1	3,3	3,1	2,4	2,3	2,3	2,1	2,4	2,2	2,4	2,3	1,8

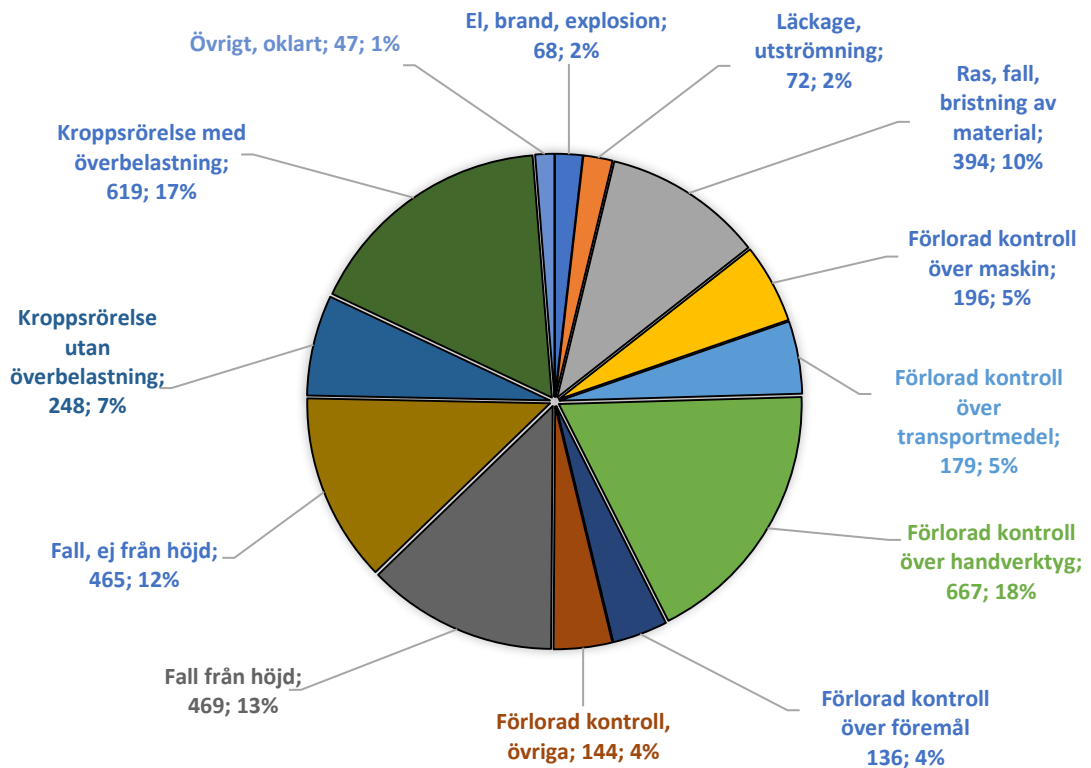
Arbetsolyckor 1995-2017, hela byggverksamheten



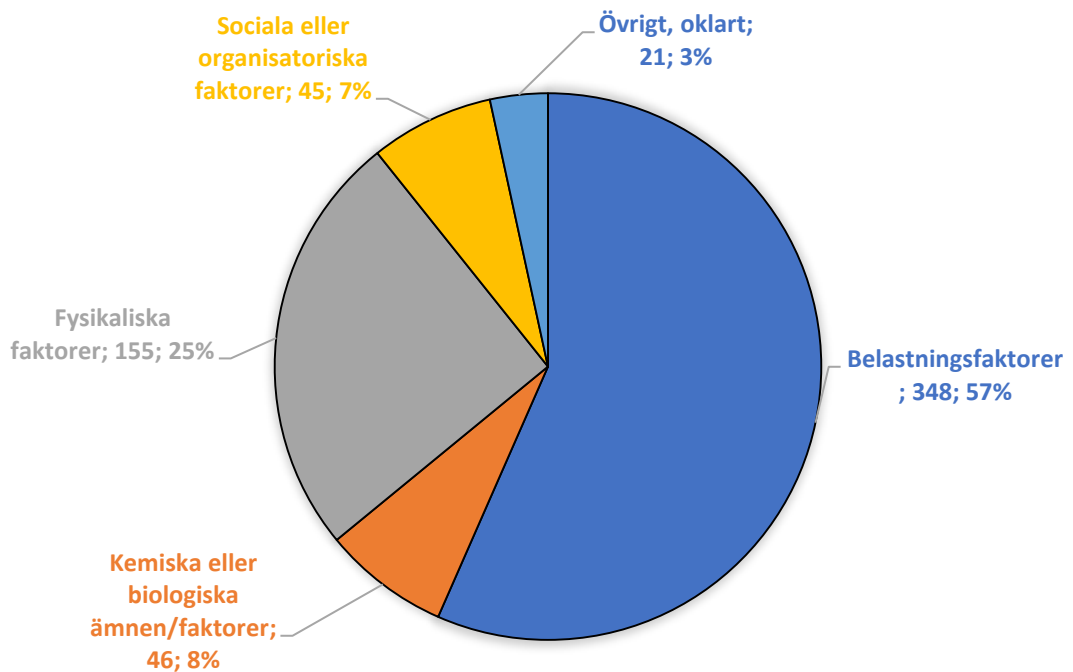
Arbetsjukdomar 1995-2017, hela byggverksamheten



Olyckor, hela byggverksamheten



Arbetsjukdomar, hela byggverksamheten



Bygg- och anläggning

216.000 personer är sysselsatta inom privat och offentlig bygg- och anläggningsindustri. Av dessa arbetar 191.000 i den privata delen.

Antal arbetsolyckor inom privat och offentlig bygg- och anläggningsverksamhet var totalt 2.278, varav 2.158 inträffade inom den privata delen.

Antal arbetsjukdomar inom privat och offentlig bygg- och anläggningsverksamhet var totalt 398, varav 371 inträffade inom den privata delen.

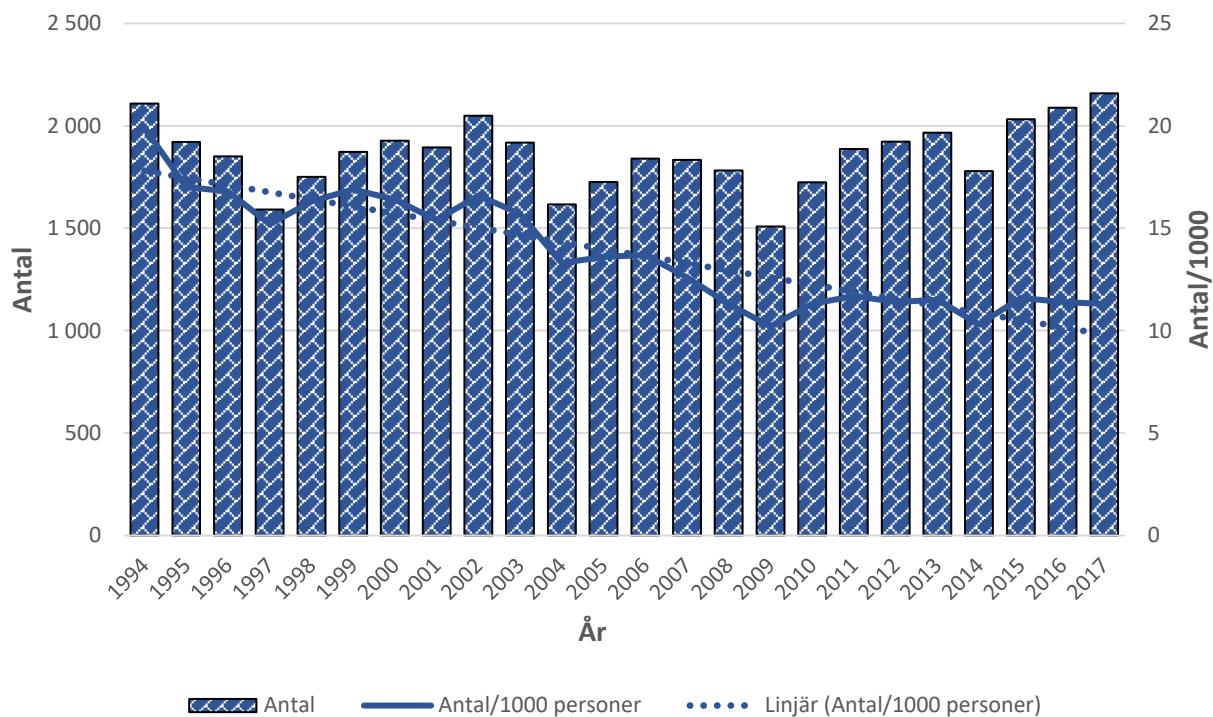
Antal sysselsatta (priv + off)	216.000
Antal arbetsolyckor (priv + off)	2.278
Arbetsolyckor/1000 personer	10,5
Antal arbetsjukdomar (priv + off)	398
Arbetsjukdomar/1000 personer	1,8
Dödsolyckor (priv + off)	4

Arbetsolyckor och arbetssjukdomar 1995 – 2017, endast privat sektor

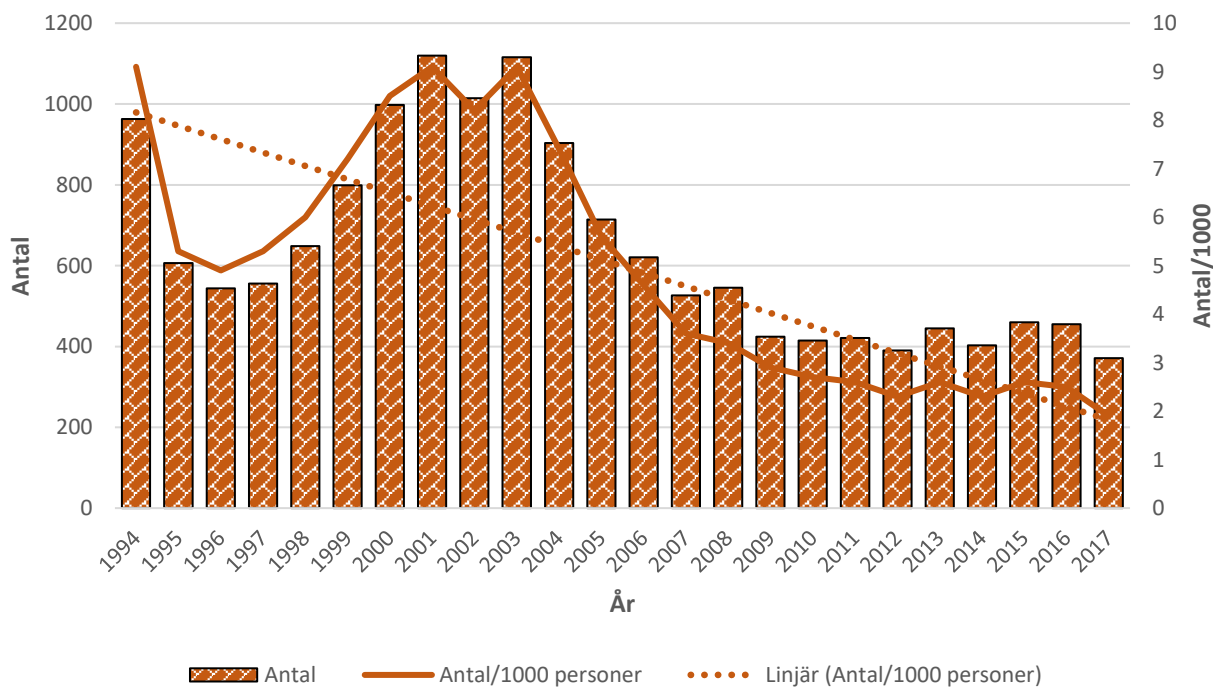
	1994	1995	1996	1997	1998	1999	2000	2001	2002*	2003	2004	2005
Antal sysselsatta (1000 pers)	106,0	113,3	109,9	104,7	107,7	110,8	117,4	123,1	123,7	122,2	121,5	126,9
Arbetsolyckor	2 108	1 921	1 851	1 592	1 750	1 872	1 927	1 895	2 050	1 918	1 617	1 726
-"- /1000 personer	19,9	17,0	16,8	15,2	16,3	16,9	16,4	15,4	16,6	15,7	13,3	13,6
Arbets-sjukdomar	963	606	544	556	648	799	998	1 120	1 014	1 116	903	714
-"- /1000 personer	9,1	5,3	4,9	5,3	6,0	7,2	8,5	9,1	8,2	9,1	7,4	5,6
Dödsfall	17	9	8	7	5	6	3	8	6	7	4	7

	2006	2007	2008	2009	2010	2011	2012	2013	2014	2015	2016	2017
Antal sysselsatta (1000 pers)	134,2	145,8	158,1	147,9	152,5	160,3	169,1	171,7	172,3	175,6	182,7	191,0
Arbetsolyckor	1 840	1 834	1 782	1 509	1 724	1 886	1 923	1 966	1 779	2 032	2 089	2 158
-"- /1000 personer	13,7	12,6	11,3	10,2	11,3	11,7	11,4	11,5	10,3	11,6	11,4	11,3
Arbets-sjukdomar	621	526	545	424	415	421	390	445	403	460	455	371
-"- /1000 personer	4,6	3,6	3,4	2,9	2,7	2,6	2,3	2,6	2,3	2,6	2,5	1,9
Dödsfall	8	11	14	8	9	7	5	4	5	4	5	4

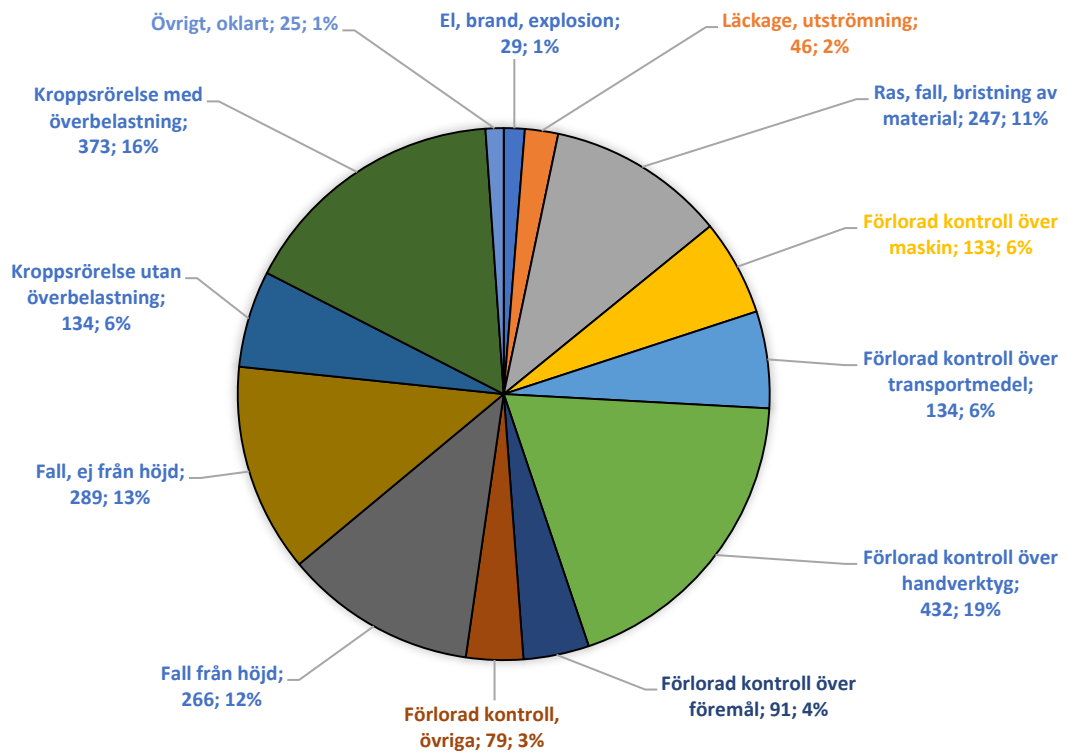
Arbetsolyckor 1995-2017 Bygg och anläggning, privat sektor



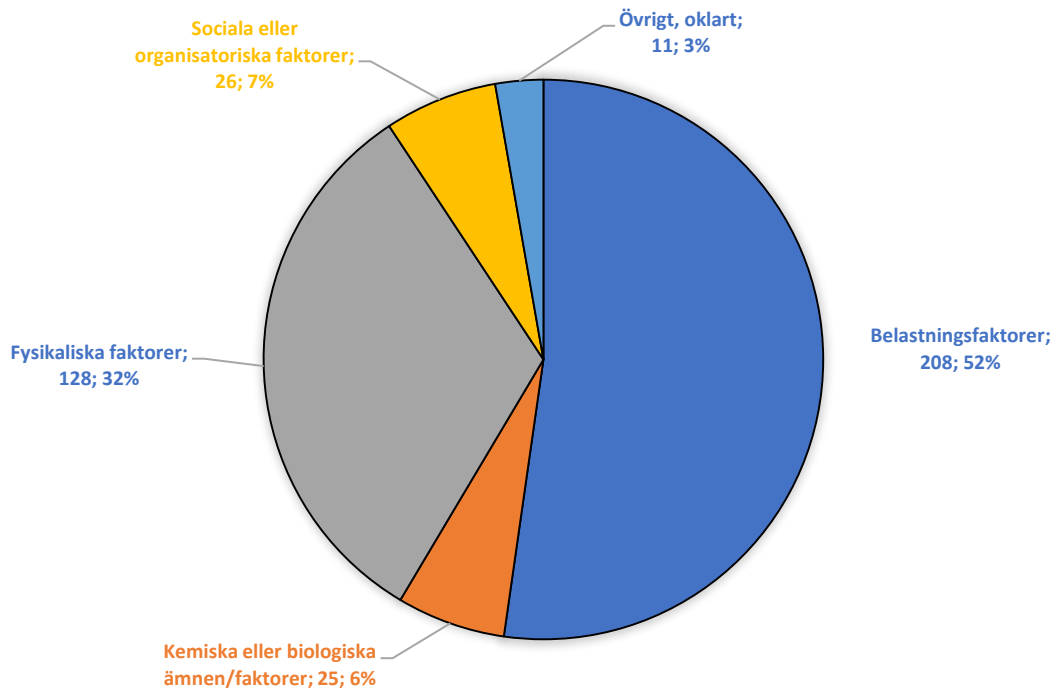
Arbetsjukdomar 1995-2017 Bygg och anläggning, privat sektor



Olyckor, Bygg- och anläggning



Arbetsjukdomar, Bygg- och anläggning



Byggnadsplåtslageri

Byggnadsplåtslageri sysselsätter ca 7.500 personer. Näringsgrenen omfattar tillverkning av takplåt detaljer och montering av sådana detaljer, alltså takarbeten av plåt.

Antal arbetsolyckor inom Byggnadsplåtslageri var totalt 108.

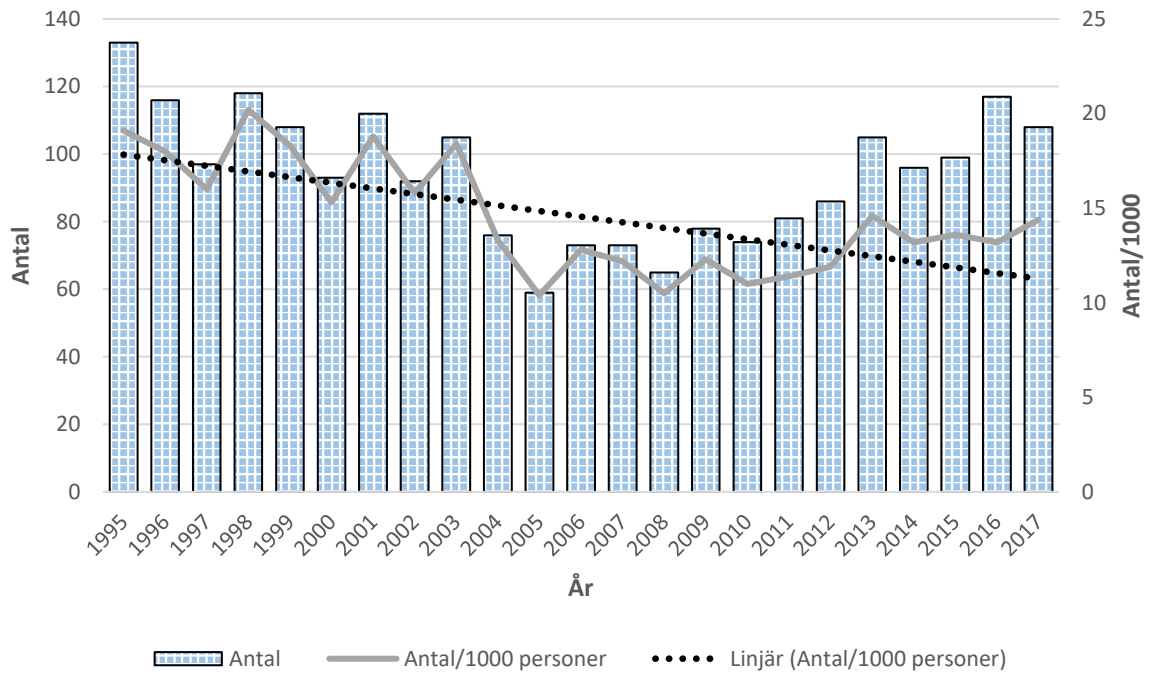
Antal arbetssjukdomar inom Byggnadsplåtslageri var totalt 8.

Antal sysselsatta	7.500
Antal arbetsolyckor	108
Arbetsolyckor/1000 personer	14,4
Antal arbetssjukdomar	8
Arbetssjukdomar/1000 personer	1,1
Dödsolyckor	0

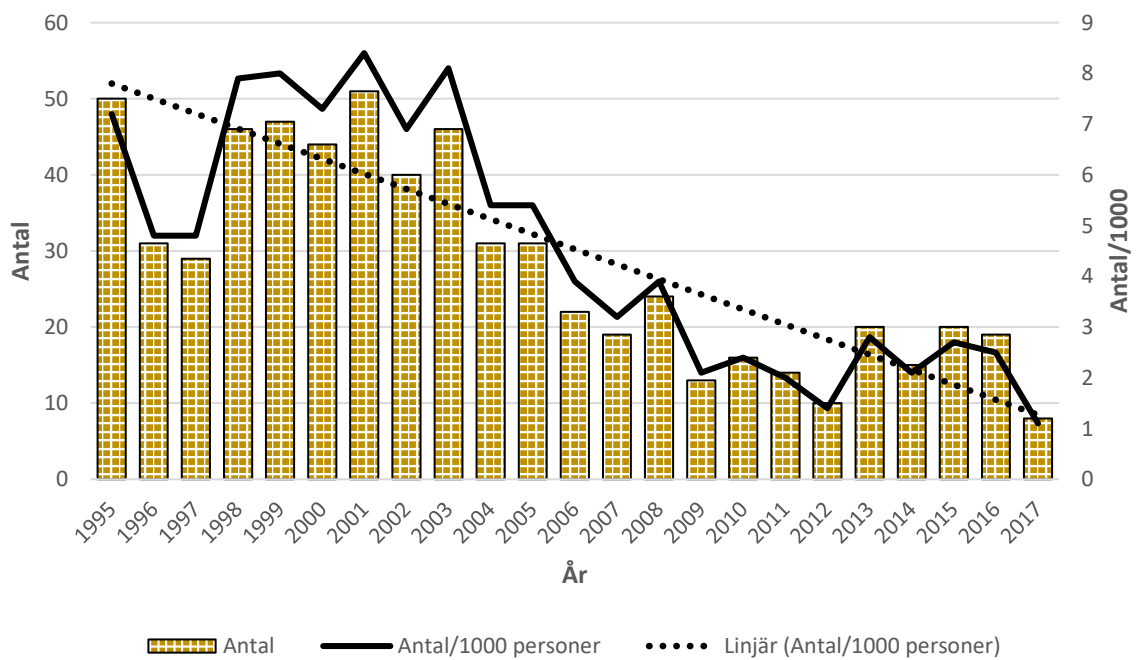
Arbetsolyckor och arbetssjukdomar 1995 – 2017

	1995	1996	1997	1998	1999	2000	2001	2002	2003	2004	2005	2006	2007	2008	2009	2010	2011	2012	2013	2014	2015	2016	2017
Arbetsolyckor antal	133	116	97	118	108	93	112	92	105	76	59	73	73	65	78	74	81	86	105	96	99	117	108
Arbetsolyckor /1000 personer	19,1	18,0	16,0	20,2	18,3	15,3	18,8	15,8	18,4	13,3	10,4	12,8	12,2	10,5	12,3	11,0	11,4	11,9	14,6	13,2	13,6	13,2	14,4
Arbetssjukdomar antal	50	31	29	46	47	44	51	40	46	31	31	22	19	24	13	16	14	10	20	15	20	19	8
Arbetssjukdomar /1000 personer	7,2	4,8	4,8	7,9	8,0	7,3	8,4	6,9	8,1	5,4	5,4	3,9	3,2	3,9	2,1	2,4	2,0	1,4	2,8	2,1	2,7	2,5	1,1

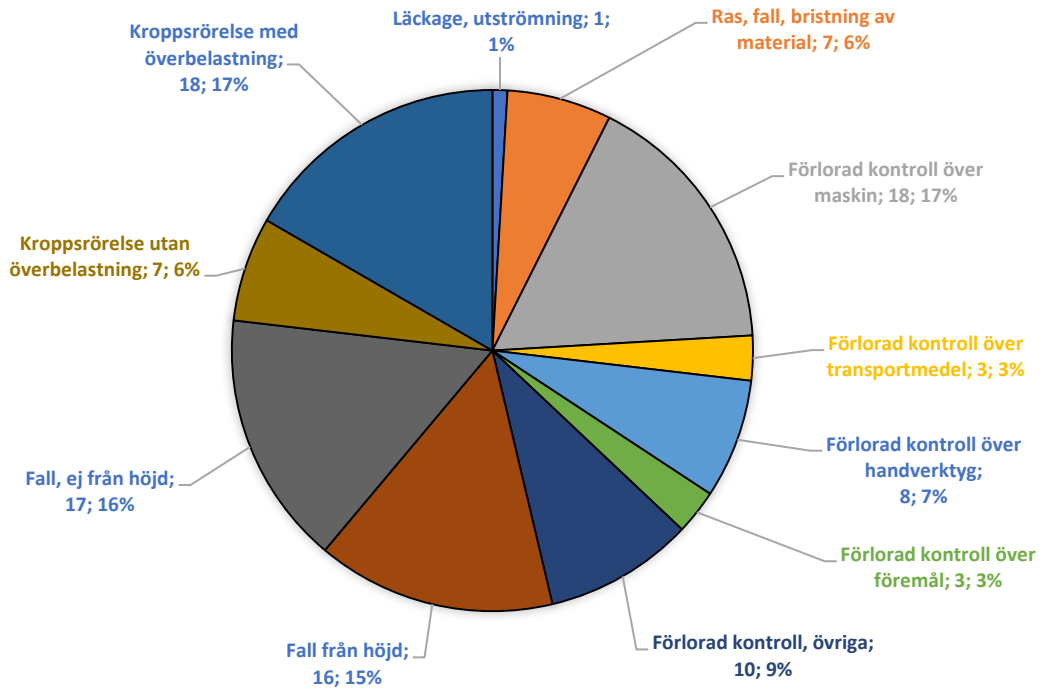
Arbetsolyckor 1995-2017, Byggnadsplåtslageri



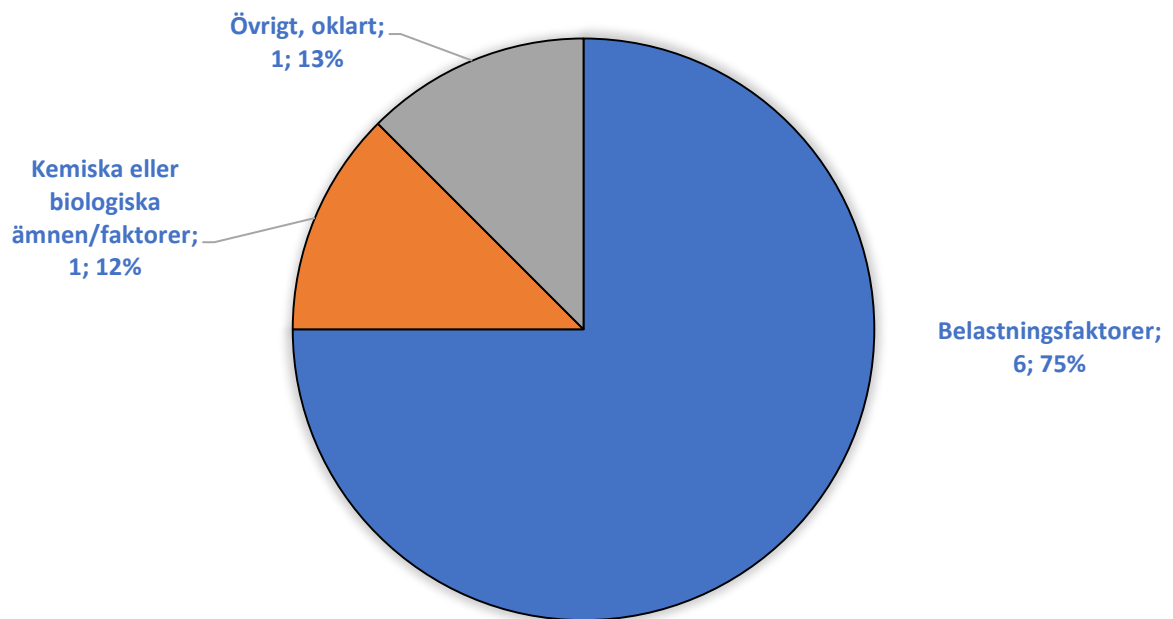
Arbetssjukdomar 1995-2017, Byggnadsplåtslageri



Olyckor, Plåtslageri



Arbetssjukdomar, Plåtslageri



Elinstallation

Elinstallation sysselsätter ca 43.600 personer. Näringsgrenen omfattar elektrisk installation i husbyggnader och anläggningar.

Antal arbetsolyckor inom Elinstallation var totalt 431.

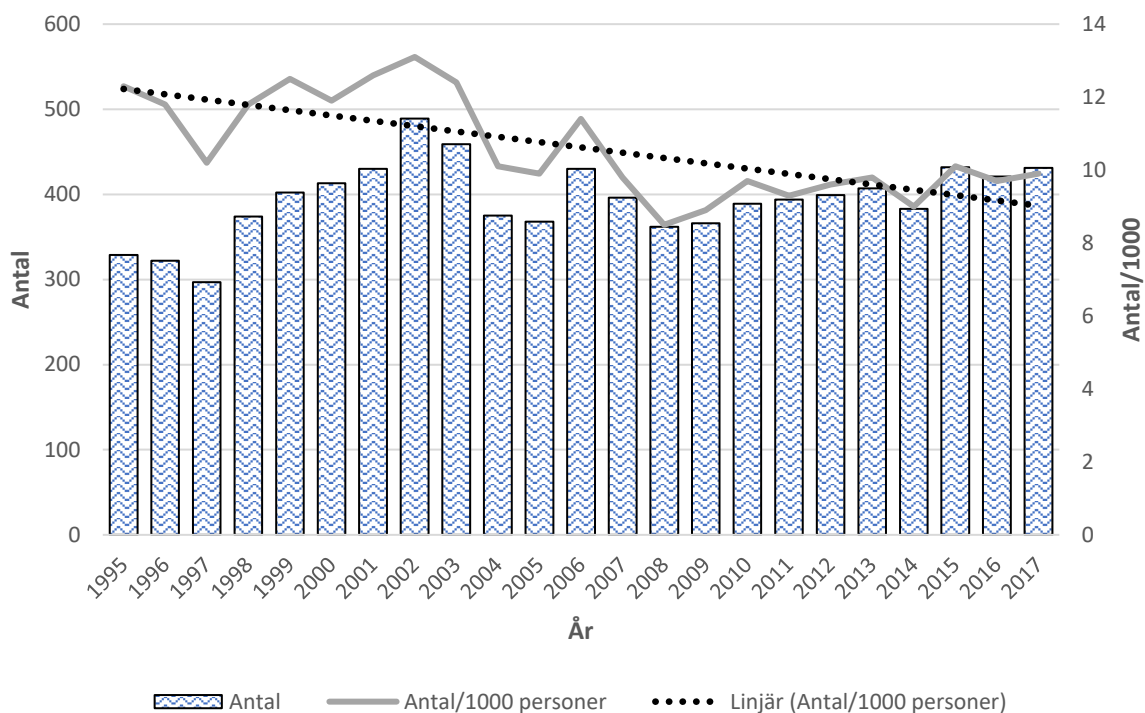
Antal arbetssjukdomar inom Elinstallation var totalt 49.

Antal sysselsatta	43.600
Antal arbetsolyckor	431
Arbetsolyckor/1000 personer	9,9
Antal arbetssjukdomar	49
Arbetssjukdomar/1000 personer	1,1
Dödsolyckor	0

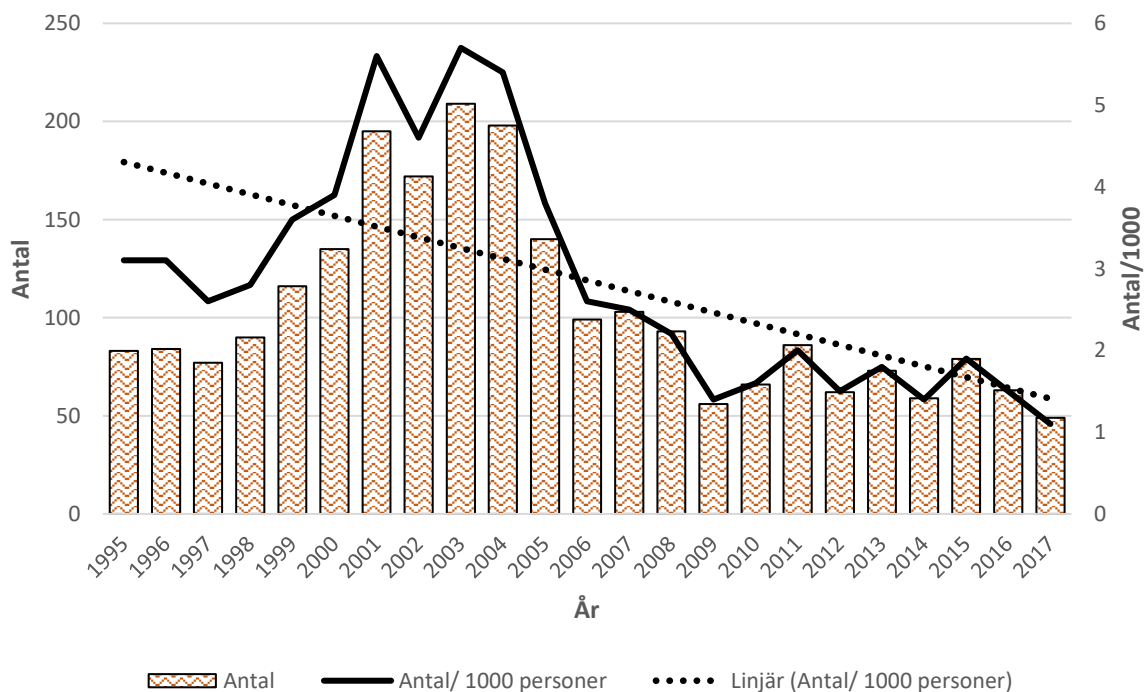
Arbetsolyckor och arbetssjukdomar 1995 – 2017

	1995	1996	1997	1998	1999	2000	2001	2002	2003	2004	2005	2006	2007	2008	2009	2010	2011	2012	2013	2014	2015	2016	2017
Arbetsolyckor antal	329	322	297	374	402	413	430	489	459	375	368	430	396	362	366	389	394	399	407	383	432	421	431
Arbetsolyckor /1000 personer	12,3	11,8	10,2	11,8	12,5	11,9	12,6	13,1	12,4	10,1	9,9	11,4	9,8	8,5	8,9	9,7	9,3	9,6	9,8	9,0	10,1	9,7	9,9
Arbetssjukdomar antal	83	84	77	90	116	135	195	172	209	198	140	99	103	93	56	66	86	62	73	59	79	63	49
Arbetssjukdomar /1000 personer	3,1	3,1	2,6	2,8	3,6	3,9	5,6	4,6	5,7	5,4	3,8	2,6	2,5	2,2	1,4	1,6	2,0	1,5	1,8	1,4	1,9	1,5	1,1

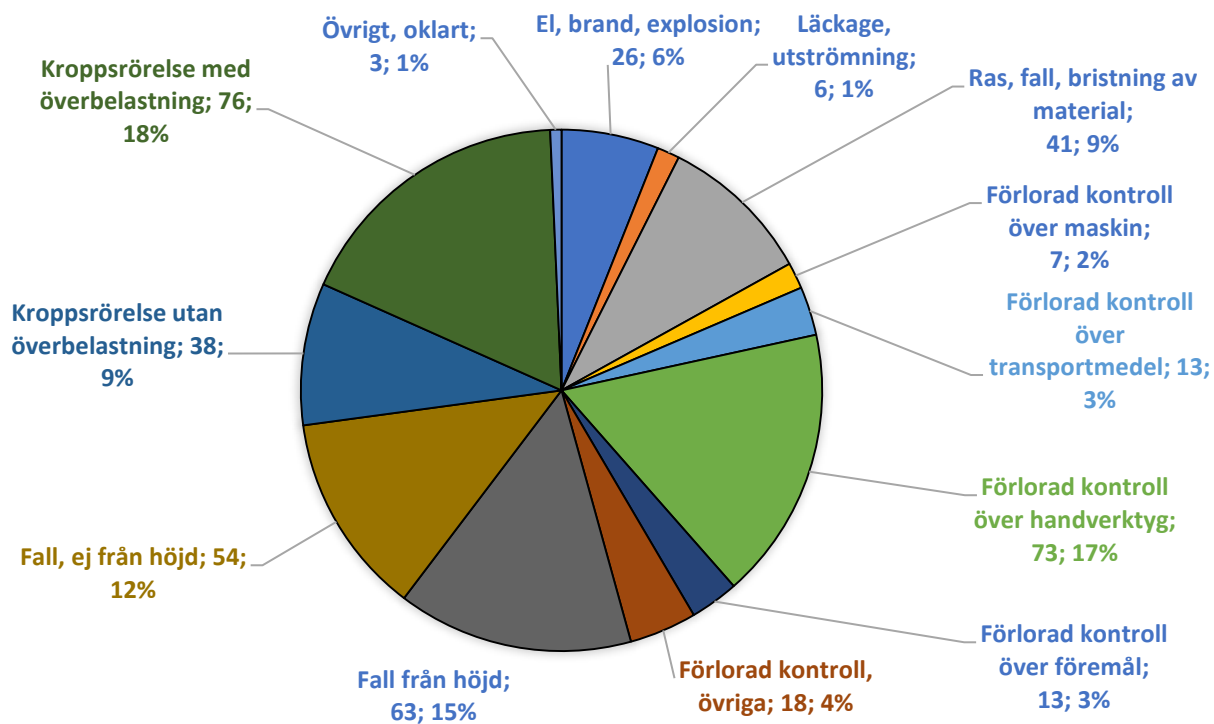
Arbetsolyckor 1995-2017, Einstallation



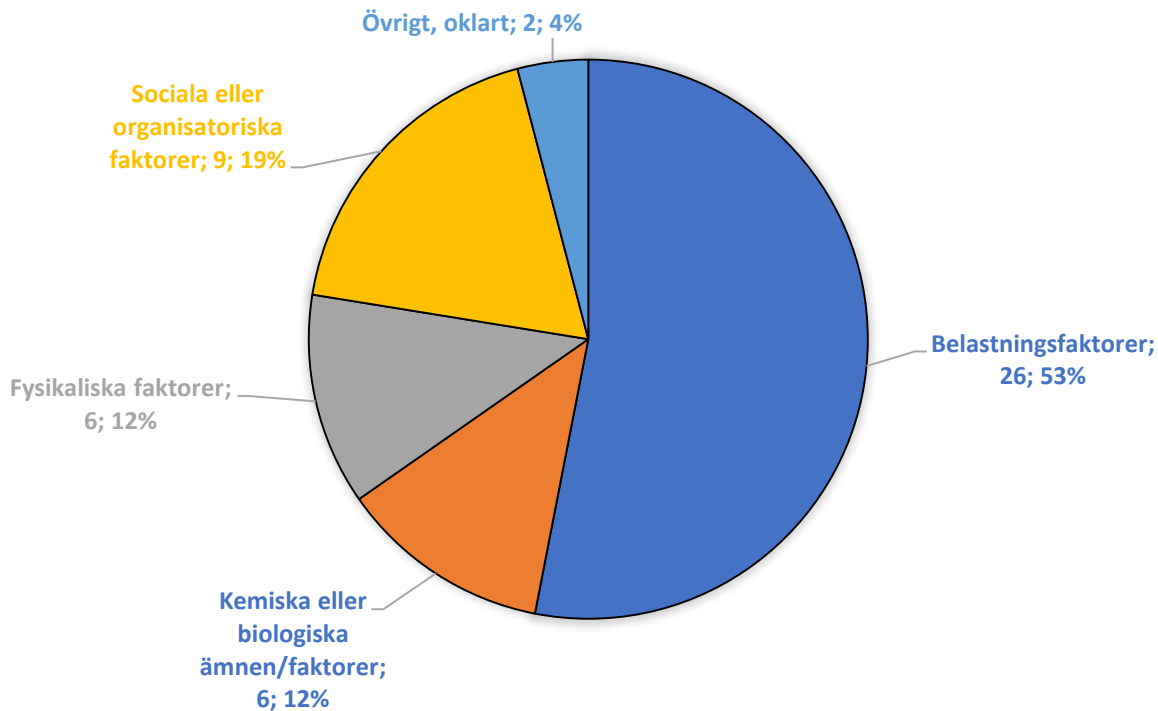
Arbetsjukdomar 1995-2017, Einstallation



Olyckor, Einstallation



Arbetsjukdomar, Einstallation



Ventilation

10.100 personer är sysselsatta med installation av ventilationsanordningar.

Antal arbetsolyckor vid ventilationsarbeten var totalt 119.

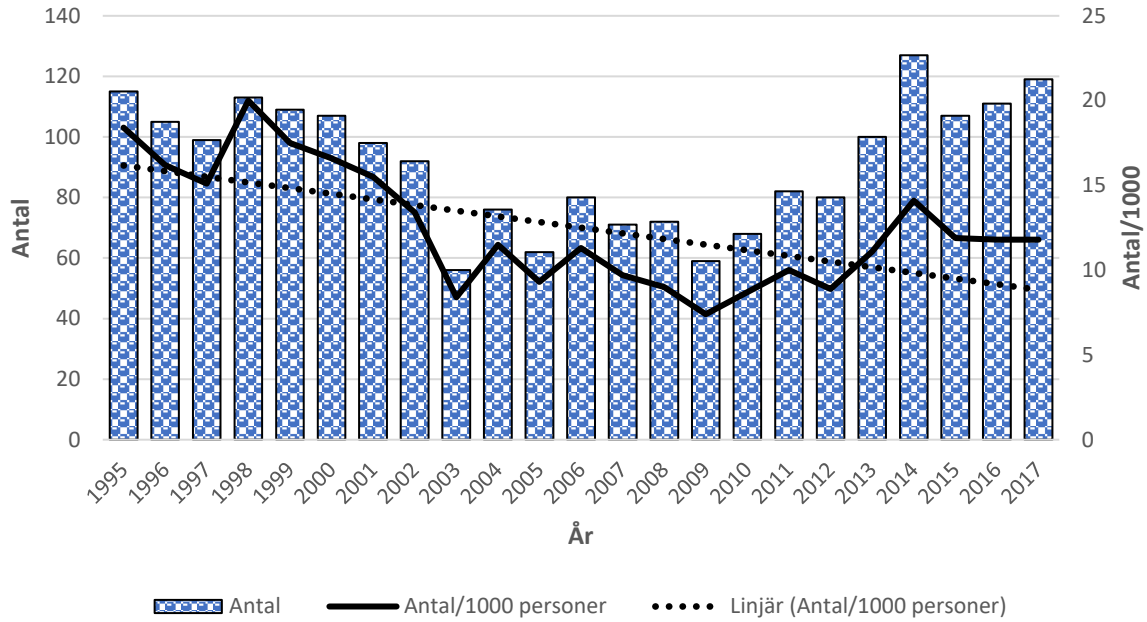
Antal arbetssjukdomar vid ventilationsarbeten var totalt 16.

Antal sysselsatta	10.100
Antal arbetsolyckor	119
Arbetsolyckor/1000 personer	11,8
Antal arbetssjukdomar	16
Arbetssjukdomar/1000 personer	1,6
Dödsolyckor	0

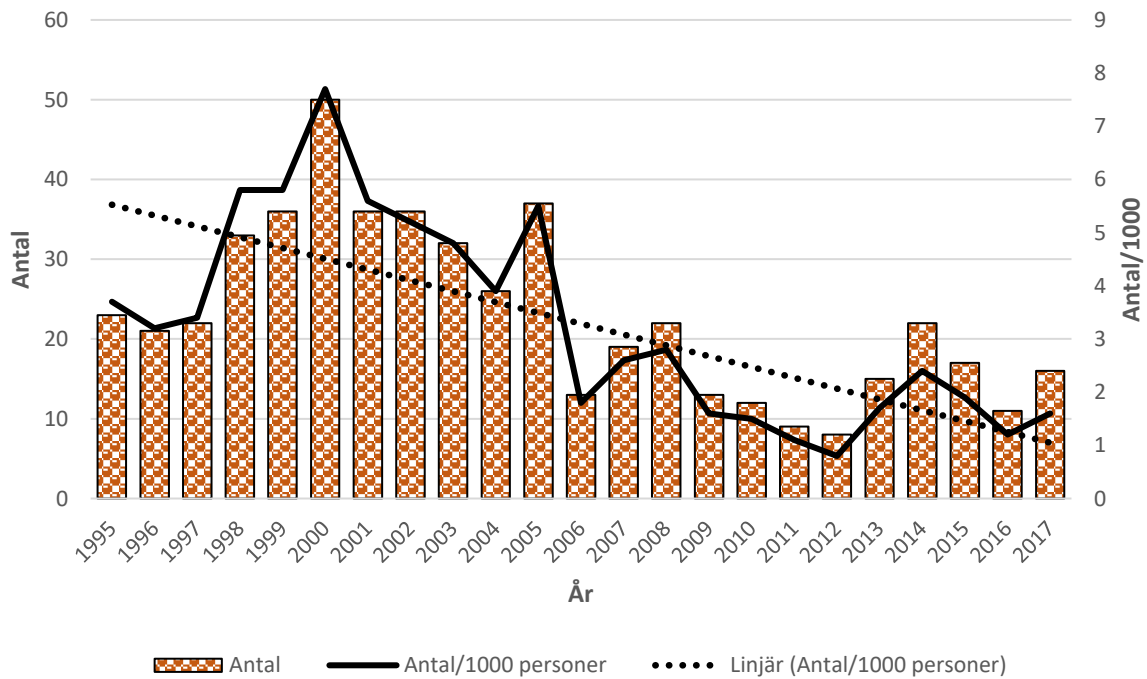
Arbetsolyckor och arbetssjukdomar 1995 – 2017

	1995	1996	1997	1998	1999	2000	2001	2002	2003	2004	2005	2006	2007	2008	2009	2010	2011	2012	2013	2014	2015	2016	2017
Arbetsolyckor antal	115	105	99	113	109	107	98	92	56	76	62	80	71	72	59	68	82	80	100	127	107	111	119
Arbetsolyckor /1000 personer	18,4	16,2	15,1	20,0	17,5	16,6	15,5	13,4	8,4	11,5	9,3	11,3	9,7	9,0	7,4	8,7	10	8,9	11,1	14,1	11,9	11,8	11,8
Arbetssjukdomar antal	23	21	22	33	36	50	36	36	32	26	37	13	19	22	13	12	9	8	15	22	17	11	16
Arbetssjukdomar /1000 personer	3,7	3,2	3,4	5,8	5,8	7,7	5,6	5,2	4,8	3,9	5,5	1,8	2,6	2,8	1,6	1,5	1,1	0,8	1,7	2,4	1,9	1,2	1,6

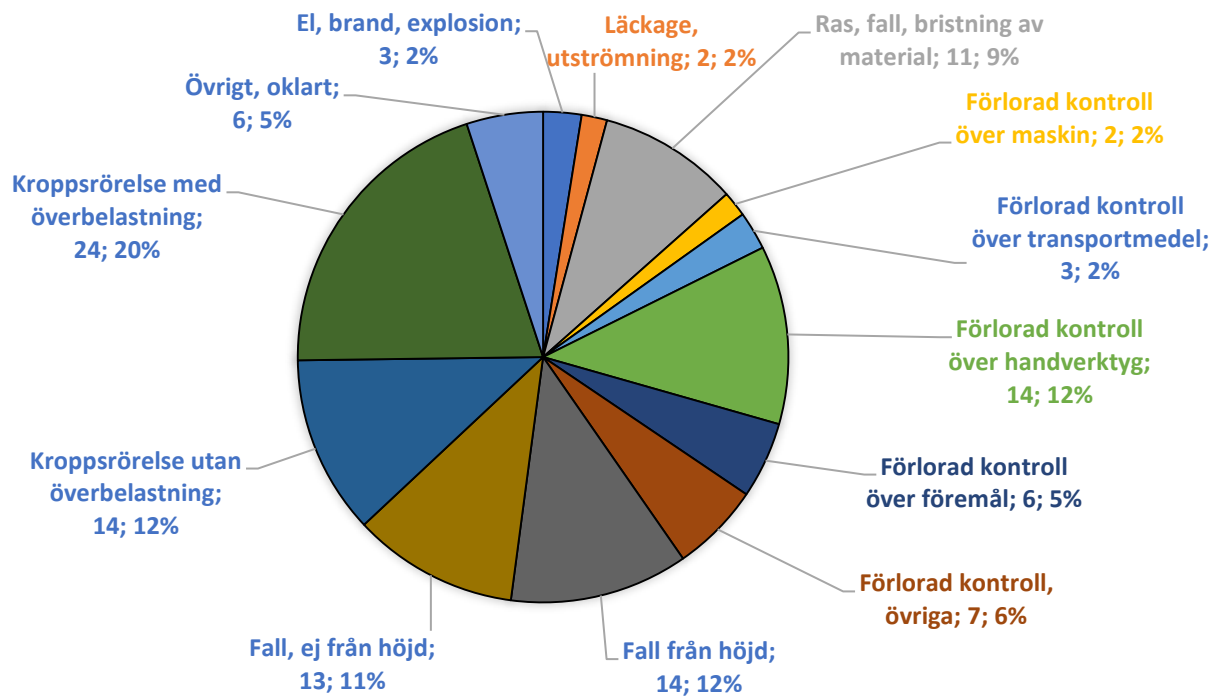
Arbetsolyckor 1995-2017, Ventilation



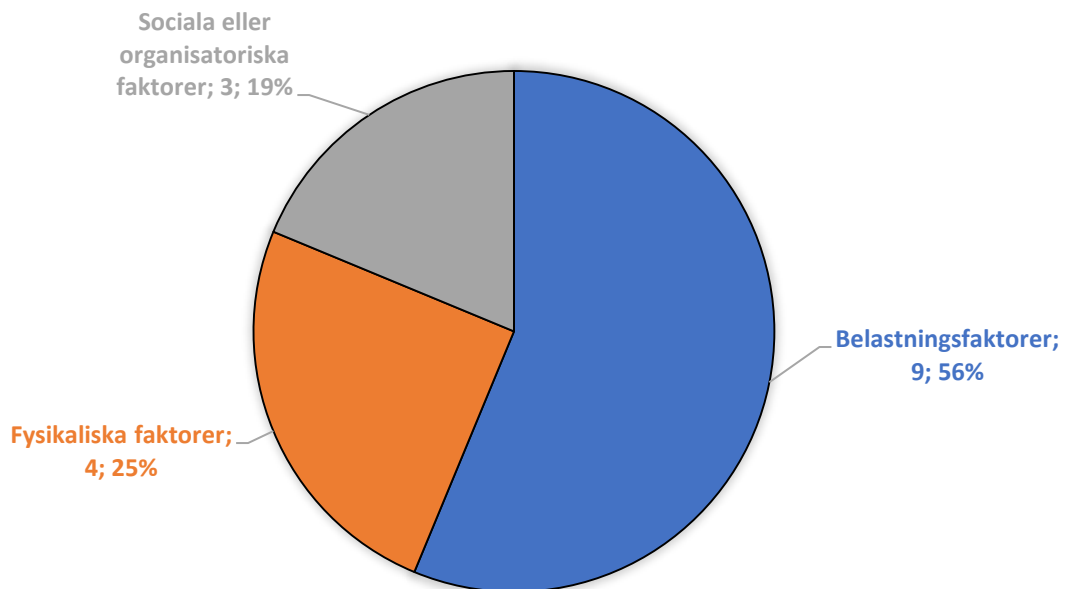
Arbetsjukdomar 1995-2017, Ventilation



Olyckor, Ventilation



Arbetssjukdomar, Ventilation



VVS

25.100 personer är sysselsatta med VVS-installationsarbeten.
(Ventilationsarbeten ingår inte i denna grupp.)

Antal arbetsolyckor inom VVS var 263.

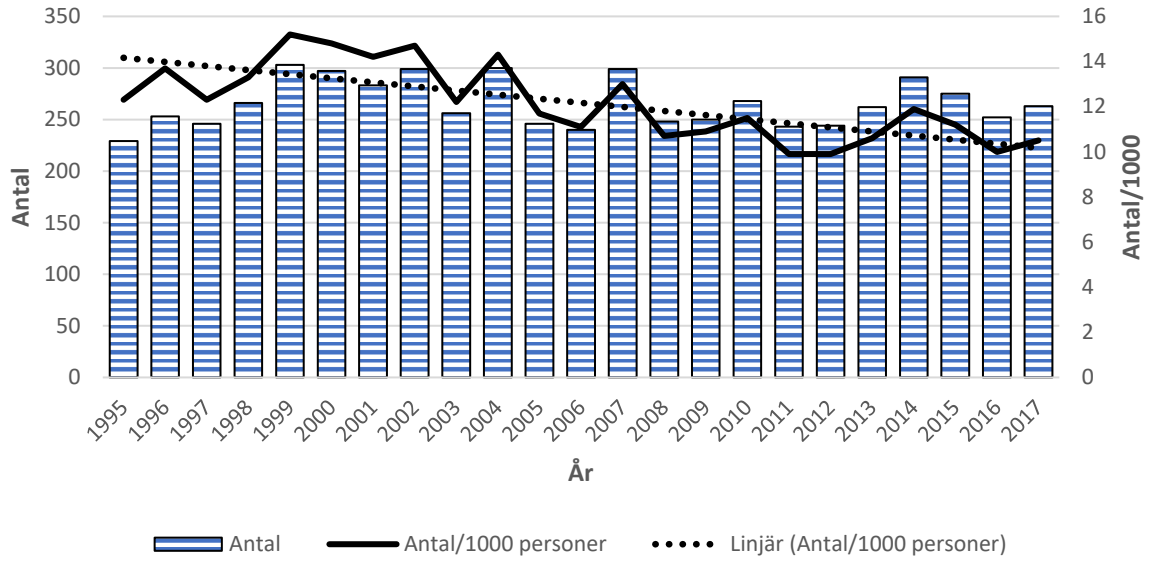
Antal arbetssjukdomar inom VVS var 38.

Antal sysselsatta	25.100
Antal arbetsolyckor	263
Arbetsolyckor/1000 personer	10,5
Antal arbetssjukdomar	38
Arbetssjukdomar/1000 personer	1,5
Dödsolyckor	1

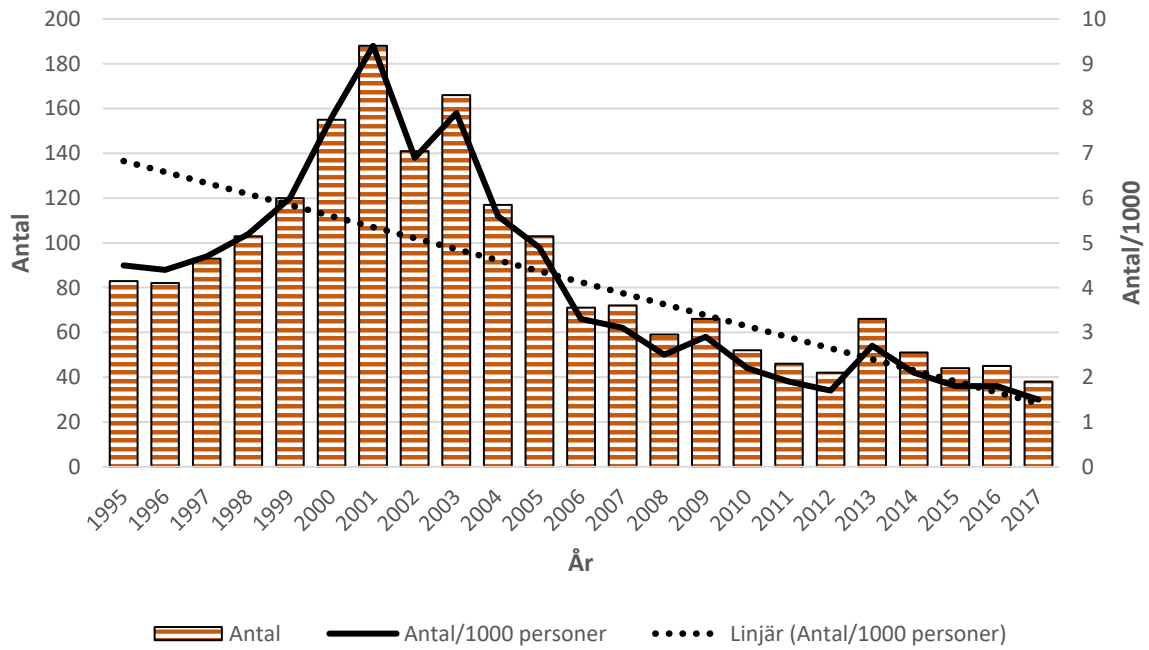
Arbetsolyckor och arbetssjukdomar 1995 – 2017

	1995	1996	1997	1998	1999	2000	2001	2002	2003	2004	2005	2006	2007	2008	2009	2010	2011	2012	2013	2014	2015	2016	2017
Arbetsolyckor antal	229	253	246	266	303	297	283	299	256	300	246	240	299	248	250	268	243	244	262	291	275	252	263
Arbetsolyckor /1000 personer	12,3	13,7	12,3	13,3	15,2	14,8	14,2	14,7	12,2	14,3	11,7	11,1	13,0	10,7	10,9	11,5	9,9	9,9	10,6	11,9	11,2	10,0	10,5
Arbetssjukdomar antal	83	82	93	103	120	155	188	141	166	117	103	71	72	59	66	52	46	42	66	51	44	45	38
Arbetssjukdomar /1000 personer	4,5	4,4	4,7	5,2	6	7,8	9,4	6,9	7,9	5,6	4,9	3,3	3,1	2,5	2,9	2,2	1,9	1,7	2,7	2,1	1,8	1,8	1,5

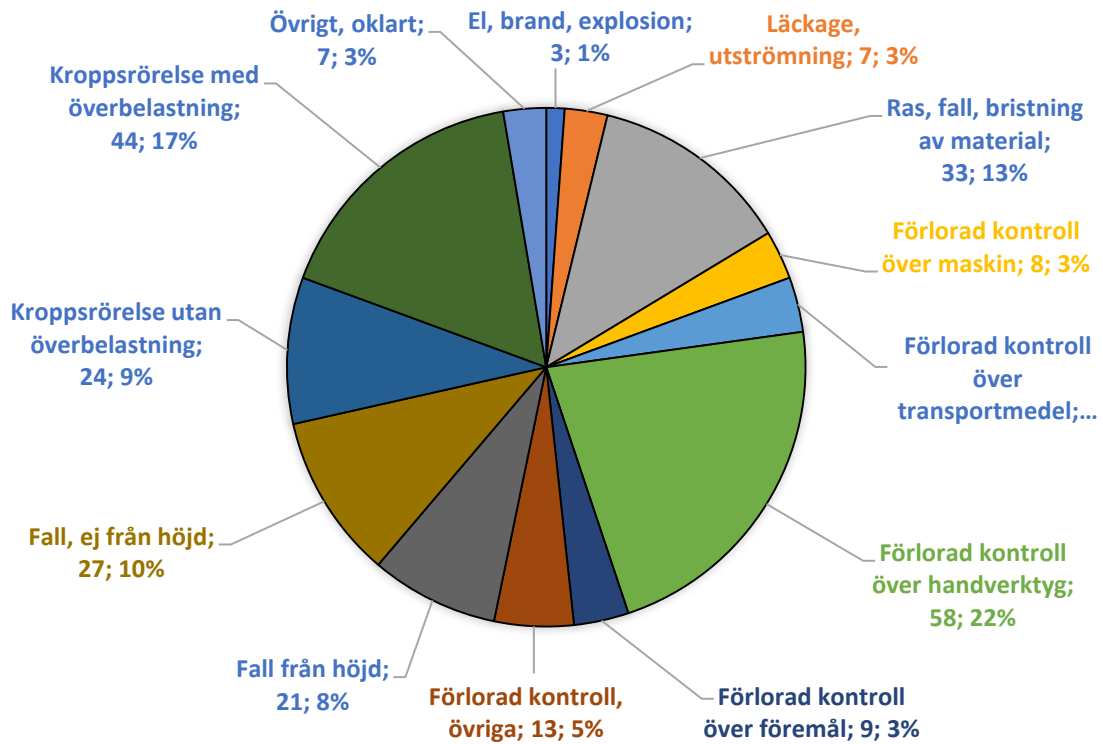
Arbetsolyckor 1995-2017, VVS



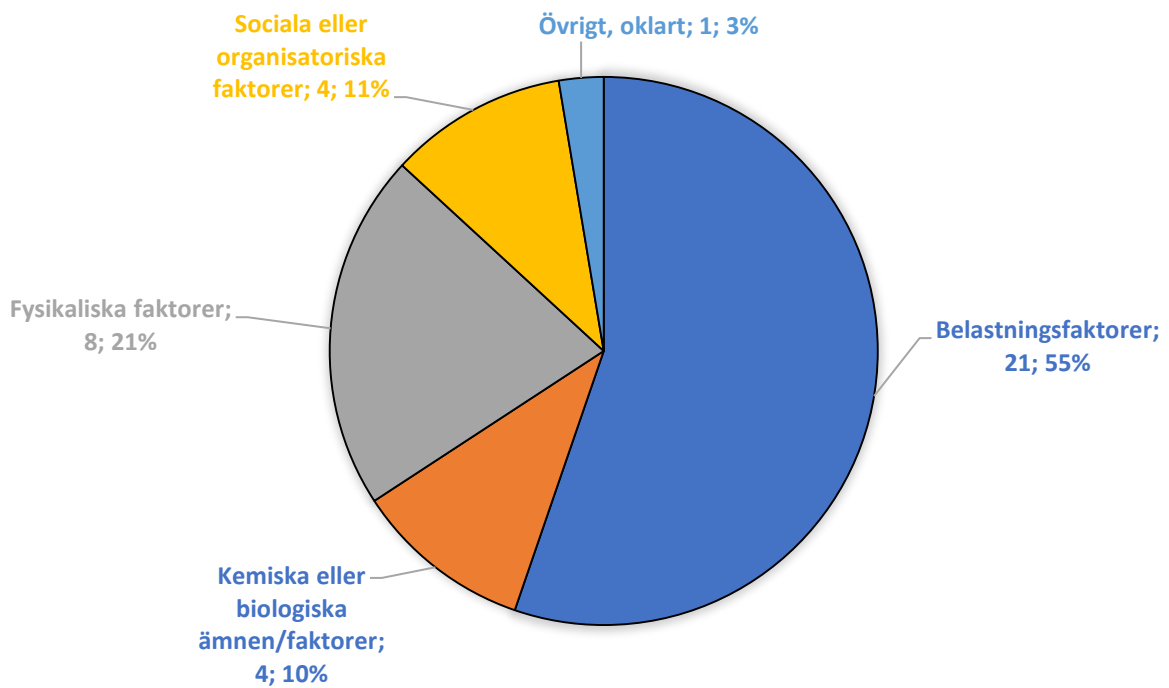
Arbetssjukdomar 1995-2017, VVS



Olyckor, VVS



Arbetssjukdomar, VVS



Måleri

19,900 personer är sysselsatta med måleriarbeten.

Antal arbetsolyckor inom måleri var 156.

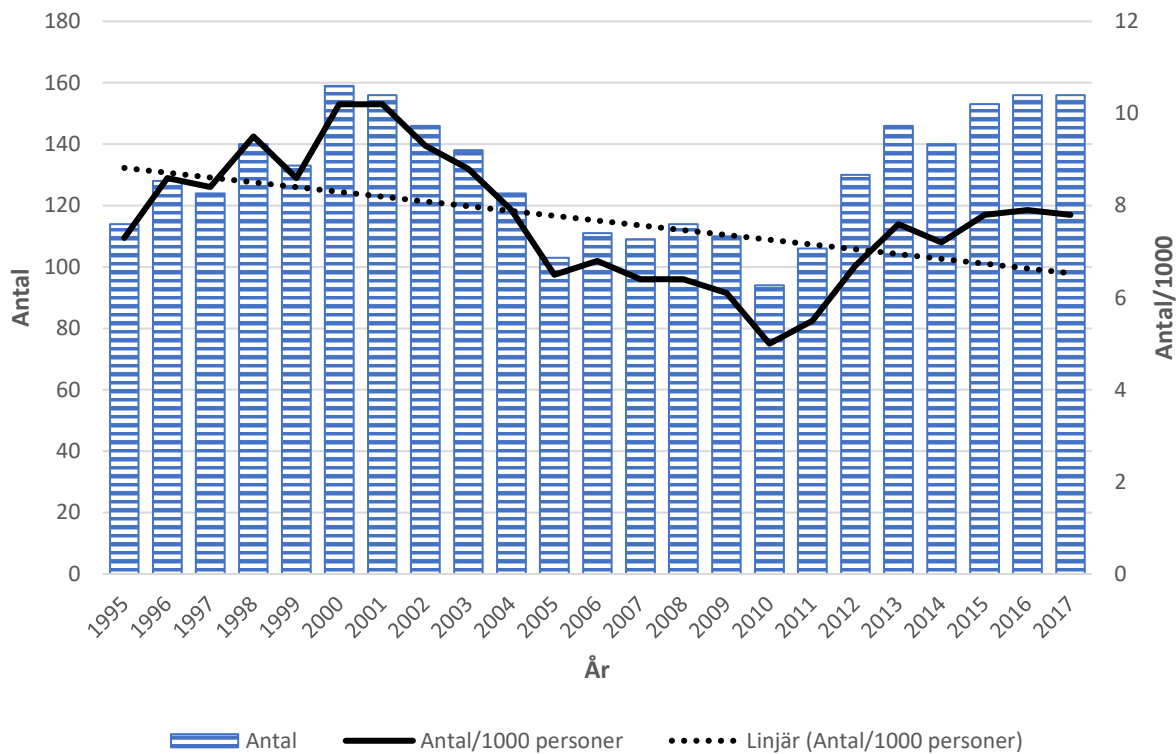
Antal arbetssjukdomar inom måleri var 66.

Antal sysselsatta	19,800
Antal arbetsolyckor	156
Arbetsolyckor/1000 personer	7,8
Antal arbetssjukdomar	66
Arbetssjukdomar/1000 personer	3,3
Dödsolyckor	0

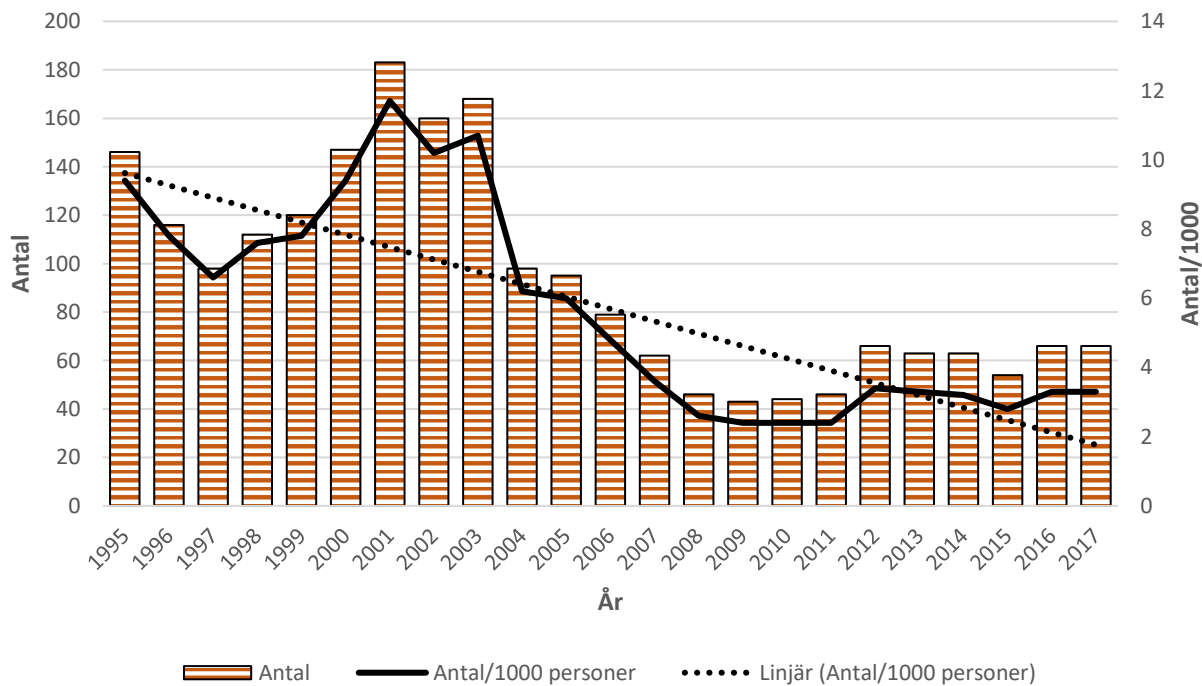
Arbetsolyckor och arbetssjukdomar 1995 – 2017

	1995	1996	1997	1998	1999	2000	2001	2002	2003	2004	2005	2006	2007	2008	2009	2010	2011	2012	2013	2014	2015	2016	2017
Arbetsolyckor antal	114	128	124	140	133	159	156	146	138	124	103	111	109	114	110	94	106	130	146	140	153	156	156
Arbetsolyckor /1000 personer	7,3	8,6	8,4	9,5	8,6	10,2	10,2	9,3	8,8	7,9	6,5	6,8	6,4	6,4	6,1	5,0	5,5	6,7	7,6	7,2	7,8	7,9	7,8
Arbetssjukdomar antal	146	116	98	112	120	147	183	160	168	98	95	79	62	46	43	44	46	66	63	63	54	66	66
Arbetssjukdomar /1000 personer	9,4	7,8	6,6	7,6	7,8	9,4	11,7	10,2	10,7	6,2	6,0	4,8	3,6	2,6	2,4	2,4	2,4	3,4	3,3	3,2	2,8	3,3	3,3

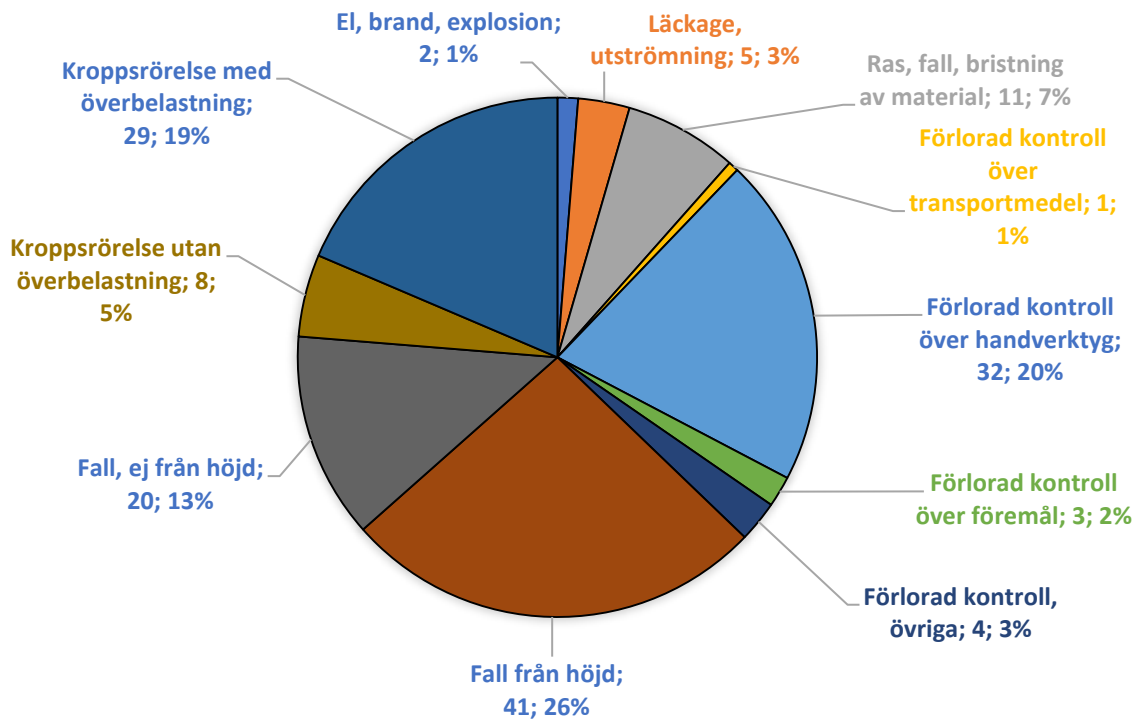
Arbetsolyckor 1995-2017, Måleri



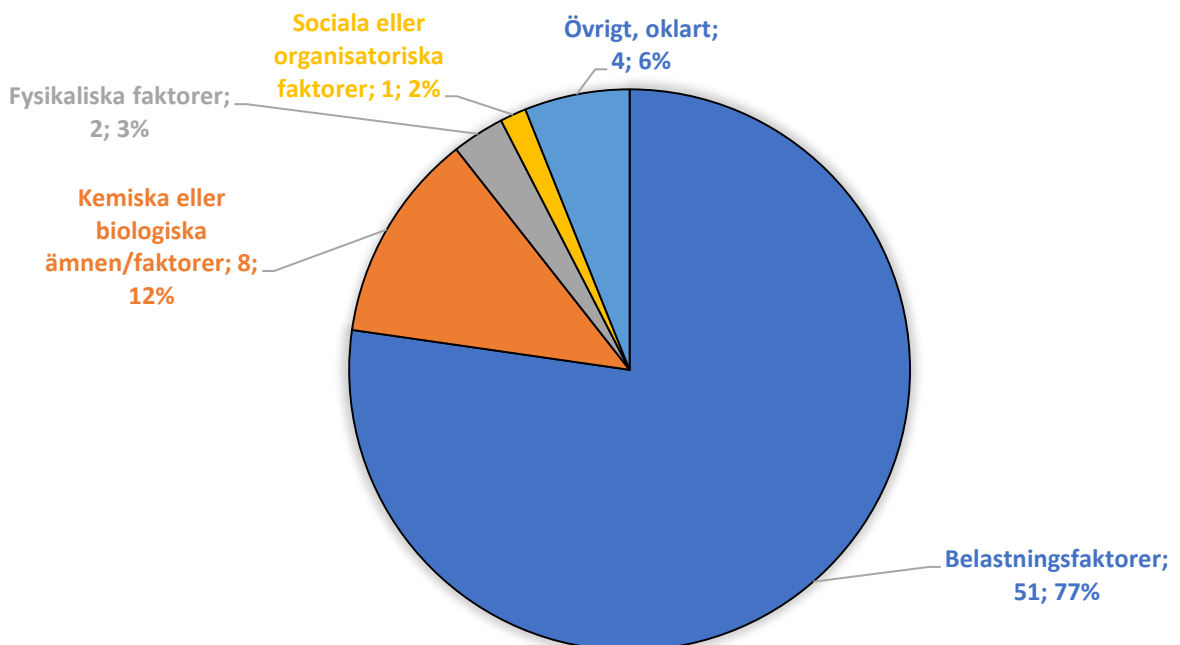
Arbetsjukdomar 1995-2017, Måleri



Olyckor, Måleri



Arbetsjukdomar, Måleri



Glasmästeriarbeten

2.700 personer är sysselsatta med glasmästeriarbeten. (Bilglas ingår inte här.)

Antal arbetsolyckor inom glasmästeri var 31.

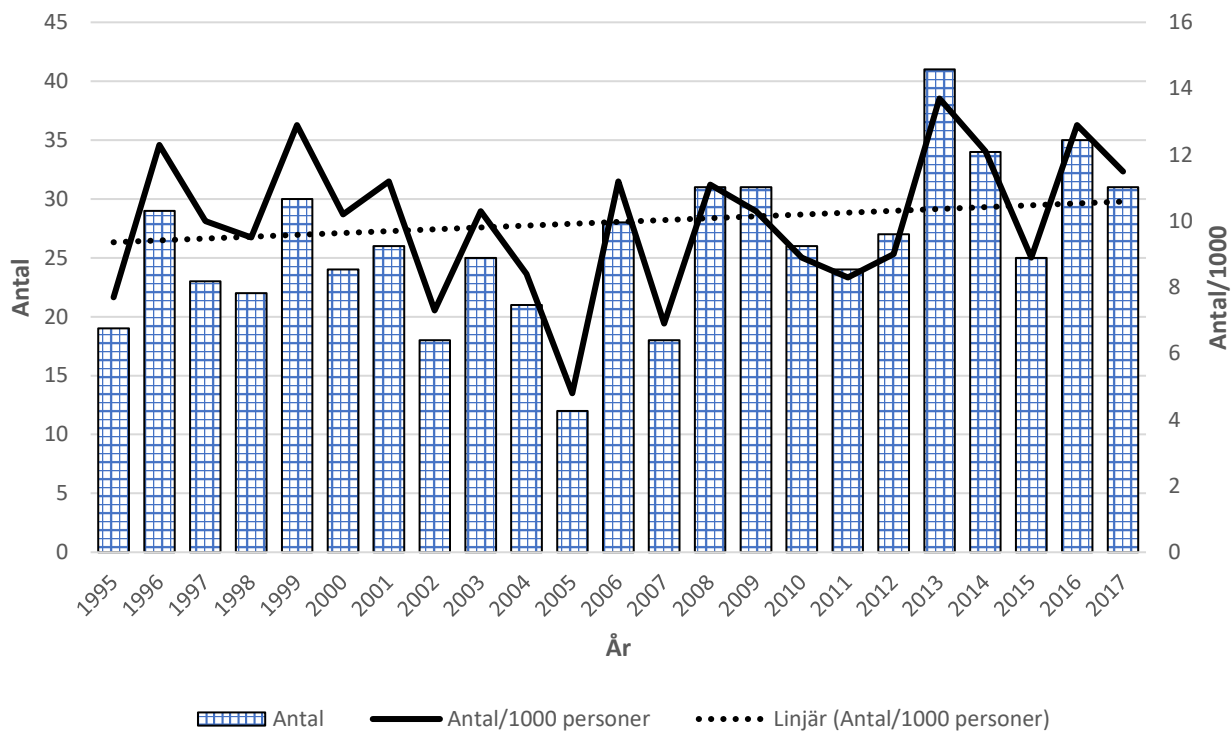
Antal arbetssjukdomar inom glasmästeri var 2.

Antal sysselsatta	2.700
Antal arbetsolyckor	31
Arbetsolyckor/1000 personer	11,5
Antal arbetssjukdomar	2
Arbetssjukdomar/1000 personer	0,7
Dödsolyckor	0

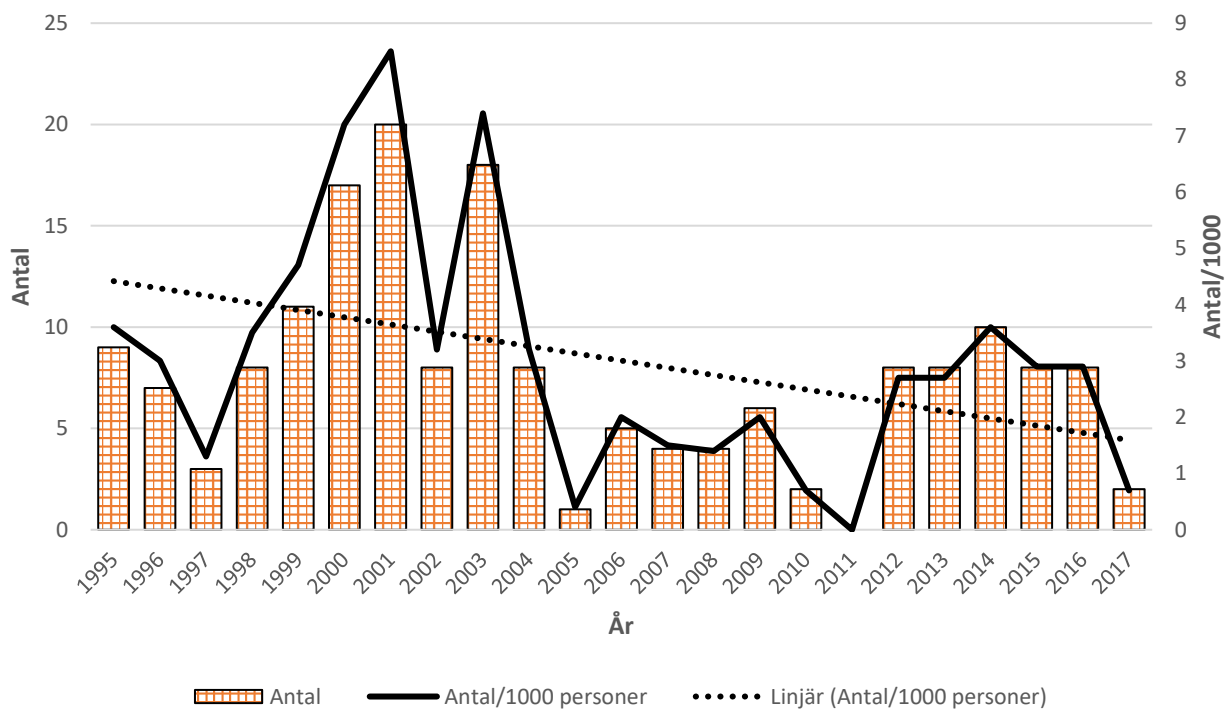
Arbetsolyckor och arbetssjukdomar 1995 – 2017

	1995	1996	1997	1998	1999	2000	2001	2002	2003	2004	2005	2006	2007	2008	2009	2010	2011	2012	2013	2014	2015	2016	2017
Arbetsolyckor antal	19	29	23	22	30	24	26	18	25	21	12	28	18	31	31	26	24	27	41	34	25	35	31
Arbetsolyckor /1000 personer	7,7	12,3	10,0	9,5	12,9	10,2	11,2	7,3	10,3	8,4	4,8	11,2	6,9	11,1	10,3	8,9	8,3	9,0	13,7	12,1	8,9	12,9	11,5
Arbetssjukdomar antal	9	7	3	8	11	17	20	8	18	8	1	5	4	4	6	2	0	8	8	10	8	8	2
Arbetssjukdomar /1000 personer	3,6	3,0	1,3	3,5	4,7	7,2	8,5	3,2	7,4	3,2	0,4	2,0	1,5	1,4	2,0	0,7	0,0	2,7	2,7	3,6	2,9	2,9	0,7

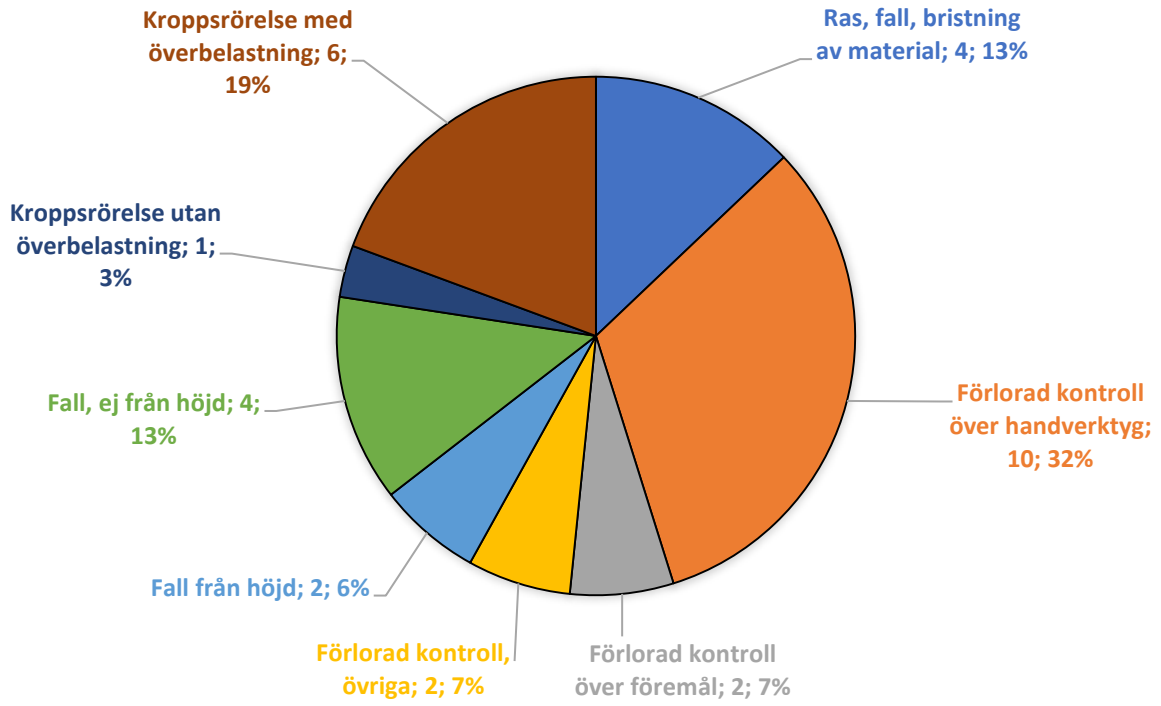
Arbetsolyckor 1995-2017, Glasmästeri



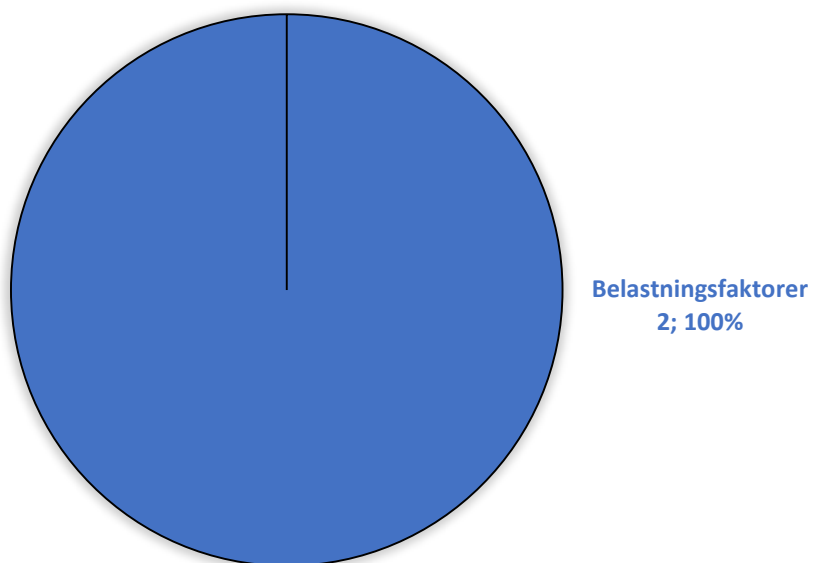
Arbetsjukdomar 1995-2017, Glasmästeri



Olyckor, Glasmästeri



Arbetsjukdomar, Glasmästeri



Maskinentreprenad

4.600 personer är sysselsatta i företag vars huvudnäring är maskinentreprenad. Näringsgrenen definieras som uthyrning av maskiner med förare. Ytterligare andra kan vara maskinförare men är anställda i bygg- och anläggningsföretag. De räknas då in i branschgruppen Bygg- och anläggning som har behandlats ovan.

Antal arbetsolyckor inom maskinentreprenad var 36.

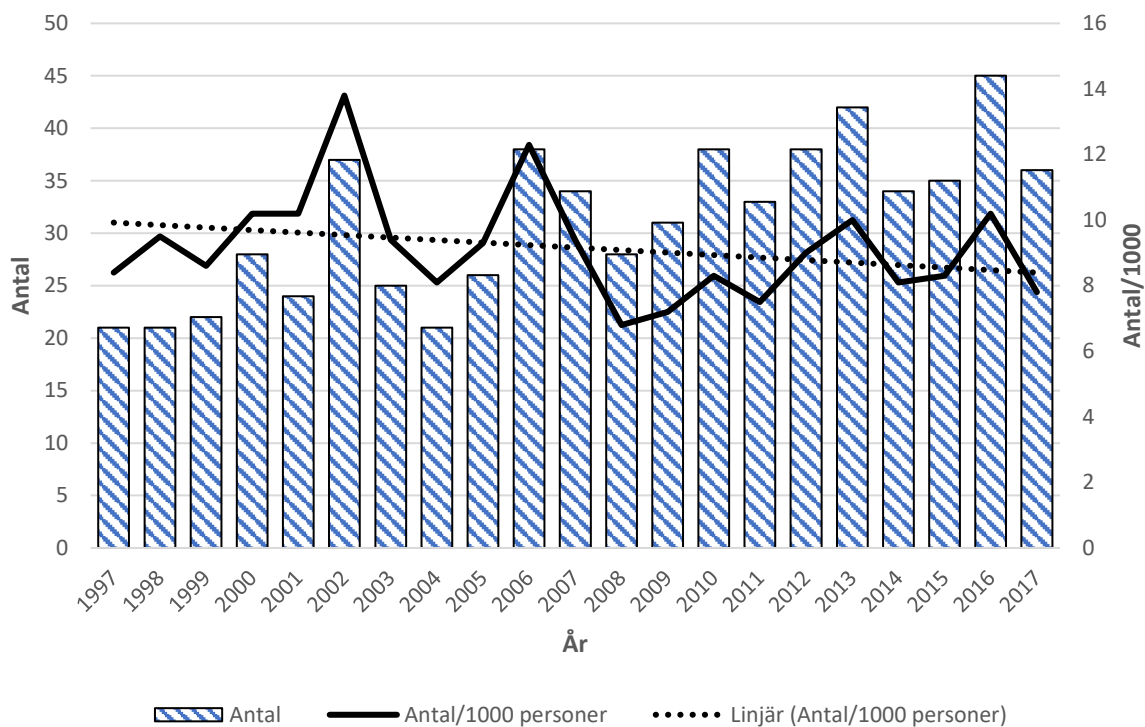
Antal arbetssjukdomar inom maskinentreprenad var 6.

Antal sysselsatta	4.600
Antal arbetsolyckor	36
Arbetsolyckor/1000 personer	7,8
Antal arbetssjukdomar	6
Arbetssjukdomar/1000 personer	1,3
Dödsolyckor	0

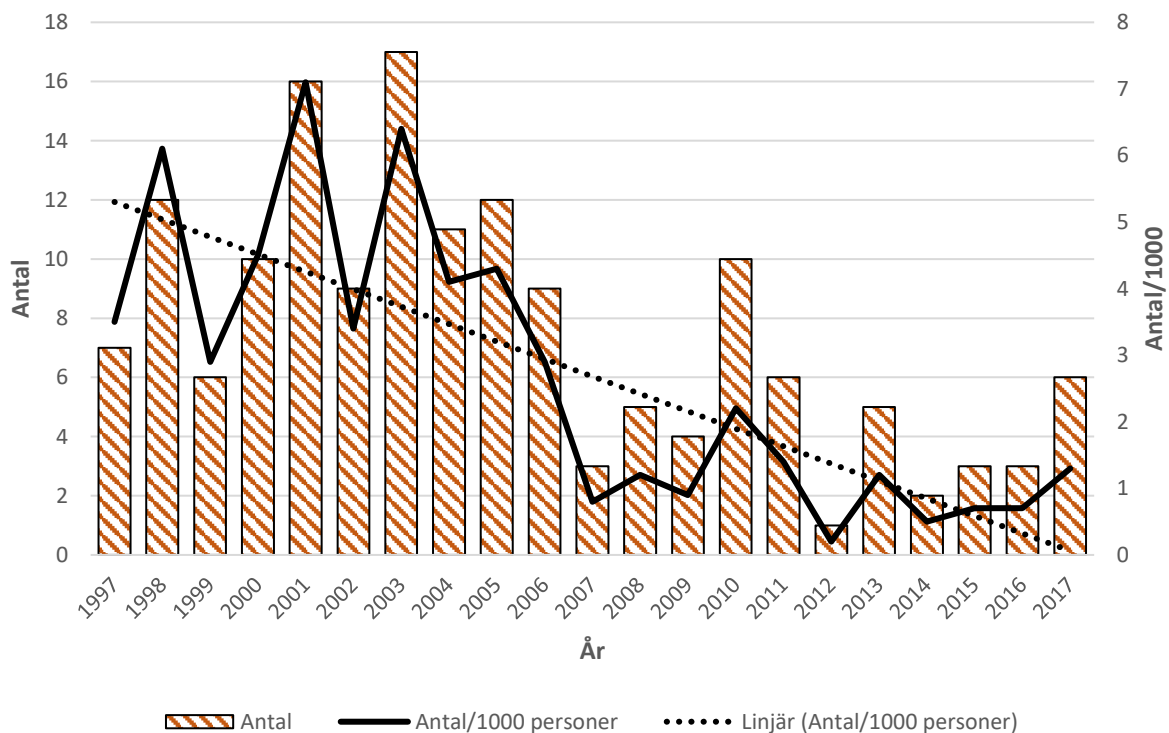
Arbetsolyckor och arbetssjukdomar 1997 – 2017

	1997	1998	1999	2000	2001	2002	2003	2004	2005	2006	2007	2008	2009	2010	2011	2012	2013	2014	2015	2016	2017
Arbetsolyckor antal	21	21	22	28	24	37	25	21	26	38	34	28	31	38	33	38	42	34	35	45	36
Arbetsolyckor /1000 personer	8,4	9,5	8,6	10,2	10,2	13,8	9,4	8,1	9,3	12,3	9,4	6,8	7,2	8,3	7,5	9,0	10,0	8,1	8,3	10,2	7,8
Arbetssjukdomar antal	7	12	6	10	16	9	17	11	12	9	3	5	4	10	6	1	5	2	3	3	6
Arbetssjukdomar /1000 personer	3,5	6,1	2,9	4,5	7,1	3,4	6,4	4,1	4,3	2,9	0,8	1,2	0,9	2,2	1,4	0,2	1,2	0,5	0,7	0,7	1,3

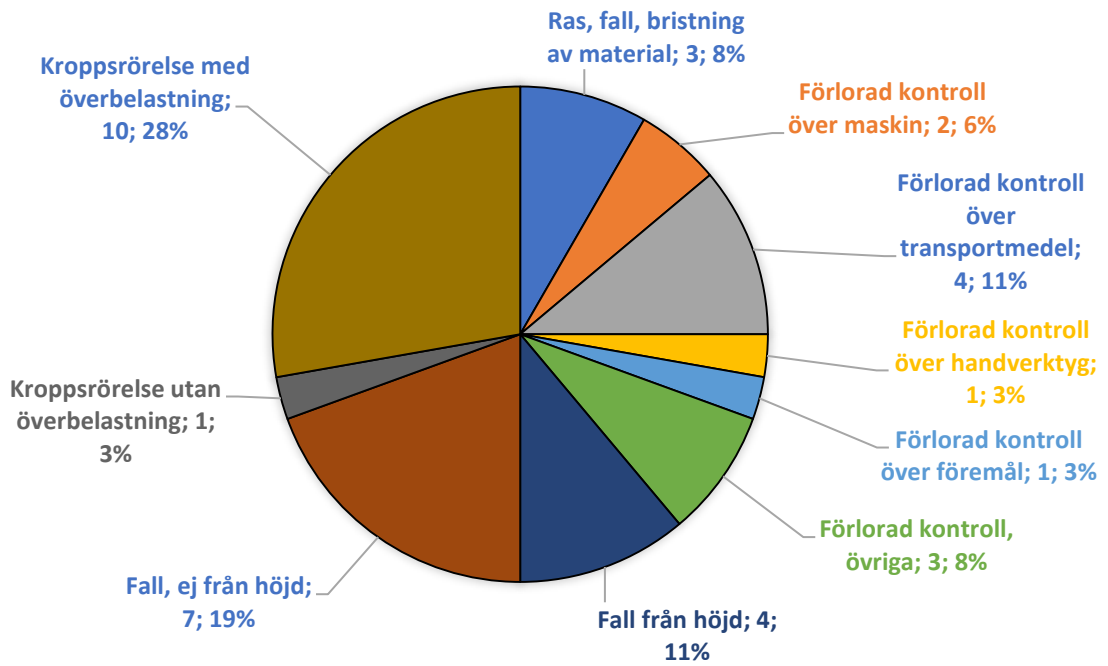
Arbetsolyckor 1995-2017, Maskinentreprenad



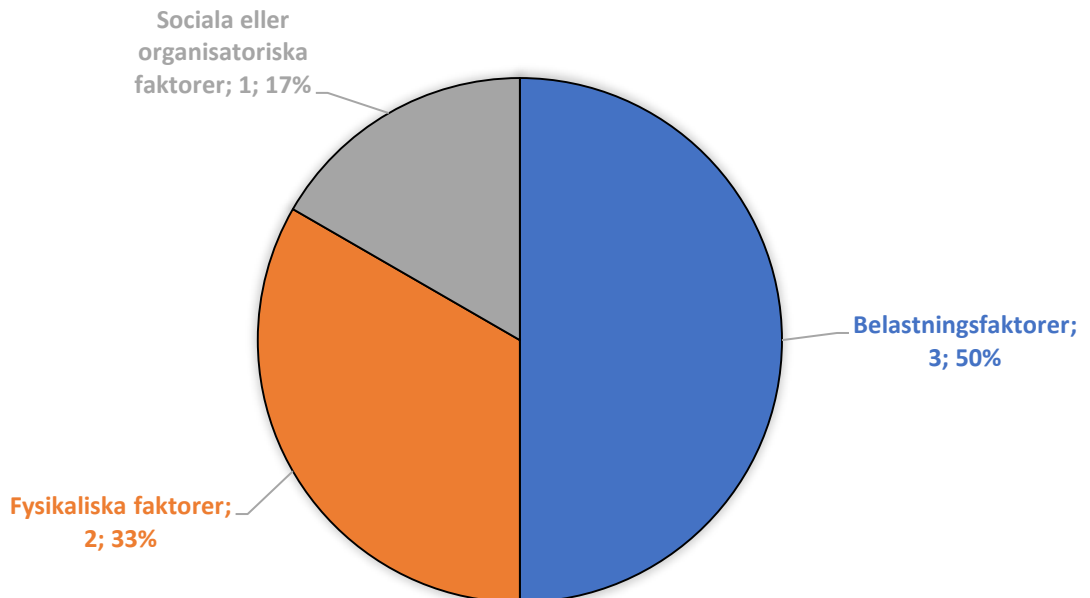
Arbetsjukdomar 1995-2017, Maskinentreprenad



Olyckor, Maskinentreprenad



Arbetsjukdomar, Maskinentreprenad



Dödsolyckor

Under 2017 inträffade 7 dödsfall vid arbetsplatsolyckor som drabbade personal i företag som bedriver byggverksamhet. Det är under genomsnittet för den studerade perioden.

Händelseförloppen vid olyckorna var i korthet:

- Banarbetare påkörd av tåg
- Byggnadsingenjör i singelolycka i trafiken
- Byggnadsarbetare föll från tak
- Anläggningsarbetare påkörd av tåg
- Hissmontör klämdes mellan hiss och tak
- VVS-montör föll genom hål
- Snickare föll från stege

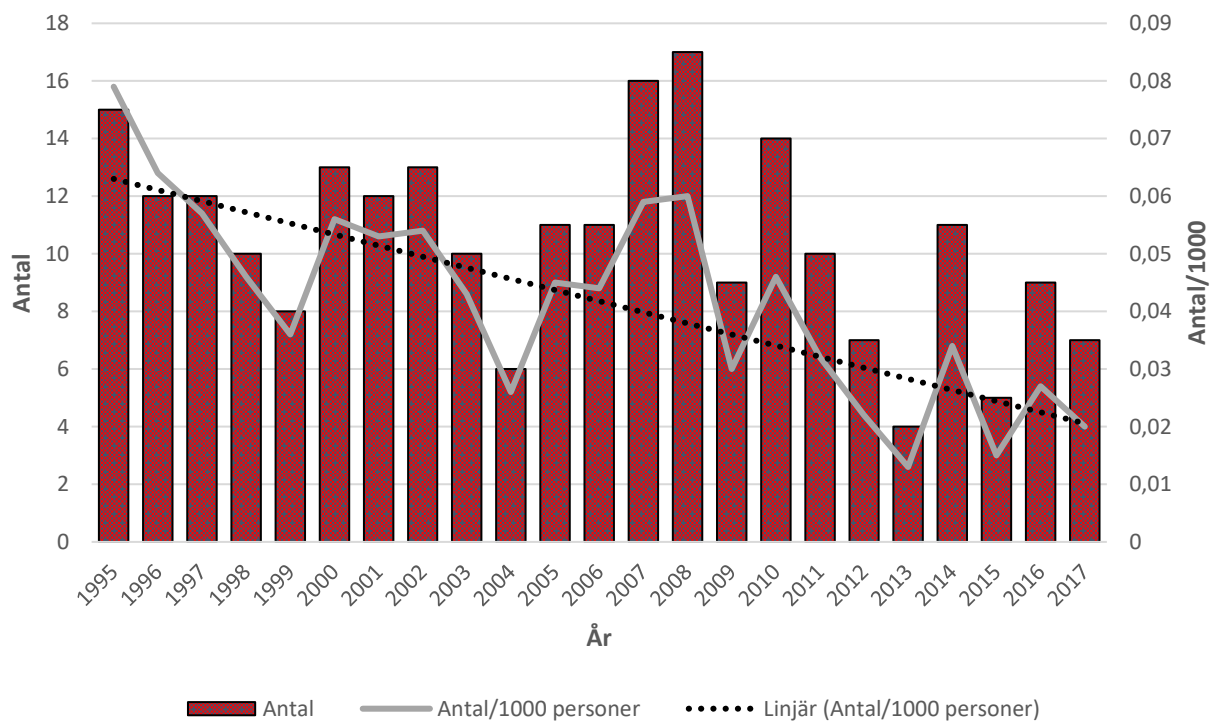
Dödsfall i arbetsolyckor 1995 – 2017

År	1995	1996	1997	1998	1999	2000	2001	2002	2003	2004	2005	
Antal	15	12	12	10	8	13	12	13	10	6	11	
Antal/ 1000 sysselsatta	0,079	0,064	0,057	0,046	0,036	0,056	0,053	0,054	0,043	0,026	0,045	
År	2006	2007	2008	2009	2010	2011	2012	2013	2014	2015	2016	2017
Antal	11	16	17	9	14	10	7	4	11	5	9	7
Antal/1000 sysselsatta	0,044	0,059	0,060	0,030	0,046	0,032	0,022	0,013	0,034	0,015	0,027	0,020

Färdolycksfall (färd till och från arbetsplats som ej sker under arbetstid) ingår inte i arbetsskadestatistiken. Sådana olycksfall kan dock vara ersättningsbara från arbetsskadeförsäkringen.

Tillfälliga utländska arbetare som inte tillhör det svenska allmänna försäkringssystemet ingår inte heller i svensk statistik. De redovisas i stället i sitt hemlands nationella statistik. Omvänt gäller för svenskar som arbetar utomlands.

Dödsfall i byggverksamhet 1995-2017



Sysselsatta i byggbranschens näringsgrenar, åldersfördelat

I nedanstående Tabell A redovisas antal sysselsatta år 2016 för varje näringsgren som ingår i byggbranschen, fördelat på ålder.

Totala antalet förvärvsarbetande i privat byggverksamhet, inklusive installationsgrupperna, var cirka 328 000 personer. Med de anställda i offentlig byggverksamhet blir det totalt cirka 344 000 personer.

Tabell A. Antal sysselsatta i byggverksamhet 2016. Näringsgren och ålder.										
Näringsgren	Åldersklass									Totalt
	16-17	18-19	20-24	25-34	35-44	45-54	55-59	60-64	65-	
Bygg- och anläggning	368	3346	18102	46417	41270	43205	16876	13643	8287	191514
Takarbete av plåt	37	188	868	1860	1337	1667	646	462	395	7460
Elinstallationer	50	1211	6217	10974	8489	9370	3358	3059	1866	44594
Ventilationsarbeten	27	129	927	2351	2090	2498	962	788	364	10136
VVS-arbeten	43	565	2818	5784	4856	5908	2291	1791	1072	25128
Måleri	33	411	2066	4250	3947	4663	1827	1554	1136	19887
Glasmästeriarbeten	6	25	208	536	580	687	270	195	178	2685
Maskinentreprenad	4	75	322	940	849	1064	442	422	440	4558
Övriga inom bygg	77	509	3215	9340	9140	8622	3127	2325	1849	38204
Totalt	645	6459	34743	82452	72558	77684	29799	24239	15587	344166

**Totalt antal anmälda arbetsskador
med eller utan frånvaro samt färdolycksfall 2017**

I Tabell B redovisas även de anmälningar som inte ingår i föreliggande rapport, d v s skador utan någon frånvarodag samt färdolycksfall.

Tabell B. Totalt antal anmälda arbetsskador i byggverksamhet 2017							
Näringsgren/ Skadetyper	Arbetsolycka med frånvaro	Arbetssjukdom	Arbetsolycka utan frånvaro	Färdolycka	Gamla olyckor och sjukdomar	Ej arbetsskada/ Ofullständig	Totalt
Bygg- och anläggning	2278	398	1437	166	8	18	4305
Takarbete av plåt	108	8	39	1	1	-	157
Elinstallationer	431	49	431	45	2	1	959
Ventilationsarbeten	119	16	102	12	-	2	251
VVS-arbeten	263	38	209	15	-	3	528
Måleri	156	66	73	11	-	-	306
Glasmästeriarbeten	31	2	20	1	-	-	54
Maskinentrepenad	36	6	21	3	-	1	67
Övriga inom bygg	281	32	170	19	1	3	506
Totalt	3703	615	2502	273	12	28	7133

Data för 2017 i tabellform

I det följande anges arbetsskador som medfört minst en dags frånvaro.

Näringsgren/ Avvikelse	El, brand, explosion	Läckage, utströmning	Ras, fall, bristning av material	Förlorad kontroll över maskin	Förlorad kontroll över fordon, transportmedel	Förlorad kontroll över handverktyg, redskap	Förlorad kontroll över hanterat föremål	Förlorad kontroll, övriga	Fall av person från höjd	Fall av person (ej från höjd)	Kropps rörelse utan fysisk överbelastning	Kropps rörelse med fysisk överbelastning	Fysiskt våld, angrepp, traumatisk upplevelse	Övrigt, oklart	Totalt
Bygg- och anläggning	29	46	247	133	134	432	91	79	266	289	134	373	10	15	2278
Takarbete av plåt	-	1	7	18	3	8	3	10	16	17	7	18	-	-	108
Elinstallationer	26	6	41	7	13	73	13	18	63	54	38	76	1	2	431
Ventilationsarbeten	3	2	11	2	3	14	6	7	14	13	14	24	4	2	119
VVS-arbeten	3	7	33	8	9	58	9	13	21	27	24	44	3	4	263
Måleri	2	5	11	-	1	32	3	4	41	20	8	29	-	-	156
Glasmästeriarbeten	-	-	4	-	-	10	2	2	2	4	1	6	-	-	31
Maskinentreprenad	-	-	3	2	4	1	1	3	4	7	1	10	-	-	36
Övriga	5	5	37	26	12	39	8	8	42	34	21	39	-	5	281
Totalt	68	72	394	196	179	667	136	144	469	465	248	619	18	28	3703

Tabell 2. Arbetsolyckor. Näringsgren och avvikelse – mer än 14 dagars frånvaro.

Näringsgren/ Avvikelse	El, brand, explosion	Läckage, utströmning	Ras, fall, bristning av material	Förlorad kontroll över maskin	Förlorad kontroll över fordon, transportmedel	Förlorad kontroll över handverktyg, redskap	Förlorad kontroll över hanterat föremål	Förlorad kontroll, övriga	Fall av person från höjd	Fall av person (ej från höjd)	Kroppsrörelse utan fysisk överbelastning	Kroppsrörelse med fysisk överbelastning	Fysiskt våld, angrepp, traumatisk upplevelse	Övrigt, oklart	Totalt
Bygg- och anläggning	6	3	86	65	57	116	29	29	114	109	38	148	4	4	808
Takarbete av plåt	-	-	2	10	2	3	-	3	7	11	1	8	-	-	47
Elinstallationer	4	1	10	1	3	12	3	6	32	25	3	27	1	1	129
Ventilationsarbeten	1	-	1	1	-	4	3	5	8	2	5	10	2	1	43
VVS-arbeten	1	-	8	3	5	13	1	3	13	9	3	14	-	3	76
Måleri	-	-	4	-	-	6	-	2	17	12	2	13	-	-	56
Glasmästeriarbeten	-	-	1	-	-	5	2	1	1	1	-	3	-	-	14
Maskinentrepenad	-	-	1	2	2	-	-	1	1	6	-	7	-	-	20
Övriga	3	2	14	15	6	12	3	2	23	17	3	17	-	3	120
Totalt	15	6	127	97	75	171	41	52	216	192	55	247	7	12	1313

Tabell 3. Arbetsolyckor. Näringsgren och skadad kroppsdel.

Näringsgren / Kroppsdel	Huvud	Öga	Tänder	Nacke/ hals	Rygg	Bröstkorg, buk, bäcken	Skuldra/ axel och skulderled	Arm, inklusive armbåge	Fingrar	Hand/ handled	Höft/ höftled	Ben, inklusive knä	Fot, fotled, tå	Hela kroppen eller flera delar skadade	Annan, oklar eller ospec kroppsdel	Totalt
Bygg- och anläggning	111	88	30	58	181	64	87	123	351	382	18	211	232	56	286	2278
Takarbete av plåt	2	2	-	4	4	2	4	6	26	20	2	6	10	1	19	108
Elinstallationer	22	29	3	16	20	7	20	29	63	61	2	31	40	15	73	431
Ventilationsarbeten	2	1	1	5	10	1	4	8	13	20	-	14	14	3	23	119
VVS-arbeten	13	27	4	3	14	10	7	11	43	48	2	16	20	4	41	263
Måleri	1	6	1	1	10	4	4	12	13	28	3	16	23	4	30	156
Glasmästeriarbeten	1	1	-	-	1	-	1	4	2	13	1	2	4	-	1	31
Maskinentrepenad	3	-	1	1	4	1	1	3	1	3	1	4	4	2	7	36
Övriga	9	9	-	8	20	7	9	17	49	55	2	23	33	6	34	281
Totalt	164	163	40	96	264	96	137	213	561	630	31	323	380	91	514	3703

Tabell 4. Arbetsolyckor. Näringsgren och skadad kroppsdel – mer än 14 dagars frånvaro.

Näringsgren / Kroppsdel	Huvud	Öga	Tänder	Nacke/ hals	Rygg	Bröstkorg, buk, bäcken	Skuldra/ axel och skulderled	Arm, inklusive armbåge	Fingrar	Hand/ handled	Höft/ höftled	Ben, inklusive knä	Fot, fotled, tå	Hela kroppen eller flera delar skadade	Annan, oklar eller ospecificera d kroppsde	Totalt
Bygg- och anläggning	15	5	1	14	57	25	42	49	133	166	5	81	95	17	103	808
Takarbete av plåt	-	-	-	1	2	1	3	3	9	9	1	3	9	-	6	47
Elinstallationer	2	-	-	2	12	3	10	14	17	17	-	14	13	4	21	129
Ventilationsarbeten	-	-	-	1	2	-	2	4	4	6	-	5	4	2	13	43
VVS-arbeten	1	3	1	1	6	3	1	4	12	12	1	6	12	2	11	76
Måleri	-	-	-	-	3	-	1	7	6	11	-	10	7	2	9	56
Glasmästeriarbeten	1	1	-	-	-	-	-	3	1	6	-	-	2	-	-	14
Maskinentrepenad	-	-	-	-	3	-	1	3	1	2	1	2	1	2	4	20
Övriga	1	2	-	5	7	5	7	8	20	19	2	8	19	2	15	120
Totalt	20	11	2	24	92	37	67	95	203	248	10	129	162	31	182	1313

Tabell 5. Arbetsolyckor. Näringsgren och ålder.									
Näringsgren / Ålder	16-19	20-24	25-34	35-44	45-54	55-59	60-64	>=65	Totalt
Bygg- och anläggning	62	338	562	413	487	226	161	29	2278
Takarbete av plåt	3	14	41	12	23	8	7	-	108
Elinstallationer	23	80	107	67	84	31	37	2	431
Ventilationsarbeten	1	13	34	22	29	6	10	4	119
VVS-arbeten	8	46	73	57	44	17	11	7	263
Måleri	7	17	41	28	39	13	9	2	156
Glasmästeriarbeten	-	2	7	14	6	2	-	-	31
Maskinentreprenad	1	2	5	6	12	2	6	2	36
Övriga	6	31	78	62	54	29	18	3	281
Totalt	111	543	948	681	778	334	259	49	3703

Tabell 6. Arbetsolyckor. Näringsgren och ålder – mer än 14 dagars frånvaro.									
Näringsgren / Ålder	16-19	20-24	25-34	35-44	45-54	55-59	60-64	>=65	Totalt
Bygg- och anläggning	12	103	176	155	200	80	68	14	808
Takarbete av plåt	3	5	13	6	13	4	3	-	47
Elinstallationer	3	8	23	25	31	19	19	1	129
Ventilationsarbeten	-	3	8	9	12	2	7	2	43
VVS-arbeten	-	12	15	20	12	7	6	4	76
Måleri	2	4	13	10	16	6	4	1	56
Glasmästeriarbeten	-	1	3	7	3	-	-	-	14
Maskinentreprenad	-	-	2	6	7	1	4	-	20
Övriga	3	12	23	30	25	12	12	3	120
Totalt	23	148	276	268	319	131	123	25	1313

Tabell 7. Arbetsolyckor. Näringsgren och skademånad.													
Näringsgren / Skademånad	Januari	Feb	Mars	April	Maj	Juni	Juli	Augusti	Sept	Oktober	Nov	Dec	Totalt
Bygg- och anläggning	190	188	205	144	201	172	103	201	229	223	259	163	2278
Takarbete av plåt	5	5	15	5	10	10	5	9	14	11	8	11	108
Elinstallationer	39	39	30	38	29	37	18	26	44	38	57	36	431
Ventilationsarbeten	18	10	16	8	12	8	7	10	6	6	9	9	119
VVS-arbeten	24	29	26	20	18	26	15	26	25	24	21	9	263
Måleri	17	15	12	12	11	17	8	16	16	10	16	6	156
Glasmästeriarbeten	2	2	1	-	2	1	5	7	-	4	6	1	31
Maskinentrepenad	3	6	3	2	3	2	-	4	1	4	7	1	36
Övriga	23	27	24	14	24	19	10	18	29	37	30	26	281
Totalt	321	321	332	243	310	292	171	317	364	357	413	262	3703

Tabell 8. Arbetsolyckor. Näringsgren och skademånad – mer än 14 dagars frånvaro.													
Näringsgren / Skademånad	Januari	Feb	Mars	April	Maj	Juni	Juli	Augusti	Sept	Oktober	Nov	Dec	Totalt
Bygg- och anläggning	63	65	71	48	76	74	32	77	80	65	95	62	808
Takarbete av plåt	2	-	8	1	4	5	3	5	4	6	2	7	47
Elinstallationer	13	11	7	11	10	10	4	8	17	9	18	11	129
Ventilationsarbeten	4	4	7	2	5	4	1	2	3	5	3	3	43
VVS-arbeten	3	7	7	7	8	11	4	5	10	6	5	3	76
Måleri	7	5	1	6	2	6	3	7	5	6	8	-	56
Glasmästeriarbeten	-	-	-	-	-	1	3	6	-	2	2	-	14
Maskinentrepenad	1	4	3	1	1	-	-	3	1	2	3	1	20
Övriga	11	9	12	8	10	8	4	8	11	18	8	13	120
Totalt	104	105	116	84	116	119	54	121	131	119	144	100	1313

Tabell 9. Arbetsolyckor. Bygg- och anläggning. Veckodag och trolig frånvaro.					
Veckodag / Trolig frånvaro	1-3 dagar	4-14 dagar	längre frånvaro, >14 dagar	Dödsfall	Totalt
Måndag	132	215	176	1	524
Tisdag	133	171	165	1	470
Onsdag	144	162	157	1	464
Torsdag	129	162	176	-	467
Fredag	79	99	116	1	295
Lördag	8	18	10	-	36
Söndag	5	9	8	-	22
Totalt	630	836	808	4	2278

Tabell 10. Arbetsolyckor. Takarbete av plåt. Veckodag och trolig frånvaro.					
Veckodag / Trolig frånvaro	1-3 dagar	4-14 dagar	längre frånvaro, >14 dagar	Dödsfall	Totalt
Måndag	1	8	10	-	19
Tisdag	4	5	7	-	16
Onsdag	9	13	7	-	29
Torsdag	4	9	14	-	27
Fredag	3	5	8	-	16
Lördag	-	-	1	-	1
Söndag	-	-	-	-	-
Totalt	21	40	47	-	108

Tabell 11. Arbetsolyckor. Elinstallation.
Veckodag och trolig frånvaro.

Veckodag / Trolig frånvaro	1-3 dagar	4-14 dagar	längre frånvaro, >14 dagar	Dödsfall	Totalt
Måndag	49	35	34	-	118
Tisdag	31	31	23	-	85
Onsdag	33	34	27	-	94
Torsdag	27	29	25	-	81
Fredag	12	19	19	-	50
Lördag	-	2	-	-	2
Söndag	-	-	1	-	1
Totalt	152	150	129	-	431

Tabell 12. Arbetsolyckor. Ventilation.
Veckodag och trolig frånvaro.

Veckodag / Trolig frånvaro	1-3 dagar	4-14 dagar	längre frånvaro, >14 dagar	Dödsfall	Totalt
Måndag	6	8	7	-	21
Tisdag	12	10	9	-	31
Onsdag	7	7	9	-	23
Torsdag	2	6	13	-	21
Fredag	3	13	5	-	21
Lördag	-	1	-	-	1
Söndag	-	1	-	-	1
Totalt	30	46	43	-	119

Tabell 13. Arbetsolyckor. VVS. Veckodag och trolig frånvaro.					
Veckodag / Trolig frånvaro	1-3 dagar	4-14 dagar	längre frånvaro, >14 dagar	Dödsfall	Totalt
Måndag	10	33	12	-	55
Tisdag	16	18	15	-	49
Onsdag	18	23	17	-	58
Torsdag	17	20	19	-	56
Fredag	11	16	11	1	39
Lördag	-	1	1	-	2
Söndag	2	1	1	-	4
Totalt	74	112	76	1	263

Tabell 14. Arbetsolyckor. Måleri.
Veckodag och trolig frånvaro.

Veckodag / Trolig frånvaro	1-3 dagar	4-14 dagar	längre frånvaro, >14 dagar	Dödsfall	Totalt
Måndag	9	9	12	-	30
Tisdag	10	13	14	-	37
Onsdag	7	12	13	-	32
Torsdag	8	15	11	-	34
Fredag	4	10	4	-	18
Lördag	1	1	1	-	3
Söndag	-	1	1	-	2
Totalt	39	61	56	-	156

Tabell 15. Arbetsolyckor. Glasmästeri. Veckodag och trolig frånvaro.					
Veckodag / Trolig frånvaro	1-3 dagar	4-14 dagar	längre frånvaro, >14 dagar	Dödsfall	Totalt
Måndag	1	3	3	-	7
Tisdag	2	4	3	-	9
Onsdag	1	3	2	-	6
Torsdag	2	1	1	-	4
Fredag	-	-	5	-	5
Lördag	-	-	-	-	-
Söndag	-	-	-	-	-
Totalt	6	11	14	-	31

Tabell 16. Arbetsolyckor. Maskinentreprenad. Veckodag och trolig frånvaro.					
Veckodag / Trolig frånvaro	1-3 dagar	4-14 dagar	längre frånvaro, >14 dagar	Dödsfall	Totalt
Måndag	1	2	5	-	8
Tisdag	1	-	5	-	6
Onsdag	1	2	4	-	7
Torsdag	3	1	5	-	9
Fredag	3	-	1	-	4
Lördag	2	-	-	-	2
Söndag	-	-	-	-	-
Totalt	11	5	20	-	36

Tabell 17. Arbetsolyckor. Övriga.
 . Veckodag och trolig frånvaro.

Veckodag / Trolig frånvaro	1-3 dagar	4-14 dagar	längre frånvaro, >14 dagar	Dödsfall	Totalt
Måndag	18	16	27	-	61
Tisdag	19	22	17	1	59
Onsdag	10	21	31	-	62
Torsdag	11	19	25	-	55
Fredag	8	13	17	1	39
Lördag	1	1	1	-	3
Söndag	-	-	2	-	2
Totalt	67	92	120	2	281

Tabell 18. Arbetsolyckor. Näringsgren och trolig frånvaro.					
Näringsgren / Trolig frånvaro	1-3 dagar	4-14 dagar	längre frånvaro, >14 dagar	Dödsfall	Totalt
Bygg- och anläggning	630	836	808	4	2278
Takarbete av plåt	21	40	47	-	108
Elinstallationer	152	150	129	-	431
Ventilationsarbeten	30	46	43	-	119
VVS-arbeten	74	112	76	1	263
Måleri	39	61	56	-	156
Glasmästeriarbeten	6	11	14	-	31
Maskinentrepenad	11	5	20	-	36
Övriga	67	92	120	2	281
Totalt	1030	1353	1313	7	3703

Tabell 19. Arbetssjukdomar. Näringsgren och orsak.

Näringsgren / Orsak	Belastningsfaktorer	Kemiska eller biologiska ämnen/faktorer	Fysikaliska faktorer (inkl. vib. buller)	Sociala eller organisatoriska faktorer	Övrigt, oklart	Totalt
Bygg- och anläggning	208	25	128	26	11	398
Takarbete av plåt	6	1	-	-	1	8
Elinstallationer	26	6	6	9	2	49
Ventilationsarbeten	9	-	4	3	-	16
VVS-arbeten	21	4	8	4	1	38
Måleri	51	8	2	1	4	66
Glasmästeriarbeten	2	-	-	-	-	2
Maskinentreprenad	3	-	2	1	-	6
Övriga	22	2	5	1	2	32
Totalt	348	46	155	45	21	615

Tabell 20. Arbetssjukdomar. Näringsgren och orsak – mer än 14 dagars frånvaro.

Yrke / Orsak	Belastningsfaktorer	Kemiska eller biologiska ämnen/faktorer	Fysikaliska faktorer (inkl. vib, buller)	Sociala eller organisatoriska faktorer	Övrigt, oklart	Totalt
Bygg- och anläggning	108	7	28	18	6	167
Takarbete av plåt	4	-	-	-	-	4
Elinstallationer	10	2	1	6	2	21
Ventilationsarbeten	7	-	1	2	-	10
VVS-arbeten	12	1	4	4	-	21
Måleri	38	2	1	-	3	44
Glasmästeriarbeten	1	-	-	-	-	1
Maskinentreprenad	3	-	-	1	-	4
Övriga	12	1	2	1	2	18
Totalt	195	13	37	32	13	290

Tabell 21. Arbetssjukdomar. Näringsgren och trolig frånvaro.						
Näringsgren / Trolig frånvaro	Ingen sjukfrånvaro	1-3 dagar	4-14 dagar	längre frånvaro, >14 dagar	Dödsfall	Totalt
Bygg- och anläggning	133	17	80	167	1	398
Takarbete av plåt	2	1	1	4	-	8
Elinstallationer	9	4	15	21	-	49
Ventilationsarbeten	-	-	6	10	-	16
VVS-arbeten	7	-	10	21	-	38
Måleri	6	2	14	44	-	66
Glasmästeriarbeten	-	-	1	1	-	2
Maskinentrepenad	2	-	-	4	-	6
Övriga	9	1	4	18	-	32
Totalt	168	25	131	290	1	615

Tabell 22. Arbetsjukdomar. Näringsgren och ålder.									
Näringsgren / Ålder	16-19	20-24	25-34	35-44	45-54	55-59	60-64	>=65	Totalt
Bygg- och anläggning	-	11	44	68	120	61	81	13	398
Takarbete av plåt	-	-	-	1	2	2	2	1	8
Elinstallationer	-	3	10	5	14	9	8	-	49
Ventilationsarbeten	-	1	2	-	6	2	5	-	16
VVS-arbeten	-	2	7	5	12	4	6	2	38
Måleri	-	3	6	15	22	11	9	-	66
Glasmästeriarbeten	-	-	-	1	1	-	-	-	2
Maskinentrepenad	-	-	-	-	4	-	2	-	6
Övriga	-	3	6	5	14	1	2	1	32
Totalt	-	23	75	100	195	90	115	17	615

Tabell 23. Arbetsjukdomar. Näringsgren och ålder – mer än 14 dagars frånvaro.									
Näringsgren / Ålder	16-19	20-24	25-34	35-44	45-54	55-59	60-64	>=65	Totalt
Bygg- och anläggning	-	2	15	39	55	23	32	1	167
Takarbete av plåt	-	-	-	-	1	2	1	-	4
Elinstallationer	-	1	3	1	7	7	2	-	21
Ventilationsarbeten	-	-	1	-	4	2	3	-	10
VVS-arbeten	-	1	6	4	5	2	3	-	21
Måleri	-	2	4	8	15	8	7	-	44
Glasmästeriarbeten	-	-	-	1	-	-	-	-	1
Maskinentrepenad	-	-	-	-	3	-	1	-	4
Övriga	-	2	5	2	9	-	-	-	18
Totalt	-	8	34	55	99	44	49	1	290

Byggindustrins Centrala Arbetsmiljöråd
Box 5054
102 42 Stockholm

Tel 08-698 58 00
Fax 08-698 59 01
e-post bjorn.samuelson@bygg.org