



# **Arbets-skador i byggverksamhet 2016**

**Privat och offentlig verksamhet**

**Bygg- och anläggning  
Byggnadsplåtslageri  
Elinstallation  
Ventilation  
VVS  
Måleri  
Glasmästeri  
Maskinentreprenad**

**Björn Samuelson**

**BCA 2017:3**

<b>Sammanfattning</b>	<b>3</b>
<b>Bakgrund och metod</b>	<b>4</b>
<b>Arbets-skador i byggverksamhet 2016</b>	<b>6</b>
<b>Hela byggverksamheten 2016</b>	<b>6</b>
Arbetsolyckor och arbetssjukdomar 1995 - 2016	7
<b>Bygg- och anläggning</b>	<b>10</b>
Arbetsolyckor och arbetssjukdomar 1995 – 2016, endast privat sektor	11
<b>Byggnadsplåtslageri</b>	<b>14</b>
Arbetsolyckor och arbetssjukdomar 1995 – 2016	15
<b>Elinstallation</b>	<b>18</b>
Arbetsolyckor och arbetssjukdomar 1995 – 2016	19
<b>Ventilation</b>	<b>22</b>
Arbetsolyckor och arbetssjukdomar 1995 – 2016	23
<b>VVS</b>	<b>26</b>
Arbetsolyckor och arbetssjukdomar 1995 – 2016	27
<b>Måleri</b>	<b>30</b>
Arbetsolyckor och arbetssjukdomar 1995 – 2016	31
<b>Glasmästeriarbeten</b>	<b>34</b>
Arbetsolyckor och arbetssjukdomar 1995 – 2016	35
<b>Maskinentrepenad</b>	<b>38</b>
Arbetsolyckor och arbetssjukdomar 1997 – 2016	39
<b>Dödsolyckor</b>	<b>42</b>
Dödsfall i arbetsolyckor 1995 – 2016	42
<b>Sysselsatta i byggbranschens näringsgrenar, åldersfördelat</b>	<b>44</b>
Tabell A. Antal sysselsatta i byggverksamhet 2015. Näringsgren och ålder.	44
<b>Totalt antal anmälda arbets-skador med eller utan frånvaro samt färdolycksfall 2016</b>	<b>45</b>
Tabell B. Totalt antal anmälda arbets-skador i byggverksamhet 2016	45
<b>Data för 2016 i tabellform</b>	<b>46</b>
Tabell 1. Arbetsolyckor. Näringsgren och avvikelse.	46
Tabell 2. Arbetsolyckor. Näringsgren och avvikelse – mer än 14 dagars frånvaro.	47
Tabell 3. Arbetsolyckor. Näringsgren och skadad kroppsdel.	48
Tabell 4. Arbetsolyckor. Näringsgren och skadad kroppsdel – mer än 14 dagars frånvaro.	49
Tabell 5. Arbetsolyckor. Näringsgren och ålder.	50
Tabell 6. Arbetsolyckor. Näringsgren och ålder – mer än 14 dagars frånvaro.	50
Tabell 7. Arbetsolyckor. Näringsgren och skademånad.	51
Tabell 8. Arbetsolyckor. Näringsgren och skademånad – mer än 14 dagars frånvaro.	51
Tabell 9. Arbetsolyckor. Bygg- och anläggning. Veckodag och trolig frånvaro.	52
Tabell 10. Arbetsolyckor. Takarbete av plåt. Veckodag och trolig frånvaro.	53
Tabell 11. Arbetsolyckor. Elinstallation. Veckodag och trolig frånvaro.	54
Tabell 12. Arbetsolyckor. Ventilation. Veckodag och trolig frånvaro.	55
Tabell 13. Arbetsolyckor. VVS. Veckodag och trolig frånvaro.	56
Tabell 14. Arbetsolyckor. Måleri. Veckodag och trolig frånvaro.	57
Tabell 15. Arbetsolyckor. Glasmästeri. Veckodag och trolig frånvaro.	58
Tabell 16. Arbetsolyckor. Maskinentrepenad. Veckodag och trolig frånvaro.	59
Tabell 17. Arbetsolyckor. Övriga. . Veckodag och trolig frånvaro.	60
Tabell 18. Arbetsolyckor. Näringsgren och trolig frånvaro.	61
Tabell 19. Arbetssjukdomar. Näringsgren och orsak.	62
Tabell 20. Arbetssjukdomar. Näringsgren och orsak – mer än 14 dagars frånvaro.	62
Tabell 21. Arbetssjukdomar. Näringsgren och trolig frånvaro.	63
Tabell 22. Arbetssjukdomar. Näringsgren och ålder.	64
Tabell 23. Arbetssjukdomar. Näringsgren och ålder – mer än 14 dagars frånvaro.	64

## Sammanfattning

Denna sammanställning omfattar till Försäkringskassan anmälda arbetsolyckor och arbetssjukdomar i den privata och offentliga byggverksamheten. Byggverksamheten omfattar företag inom *bygg- och anläggning, byggnadsplåtslageri, elinstallation, ventilation, VVS, måleri, glasmästeri och maskinentreprenad*. Arbetskadorna inträffade under år 2016, som är anmälda och registrerade till och med maj 2017, ingår i redovisningen. Sammanställningen visar inte vilka av dessa anmälda arbetskadorna som senare blir godkända.

Rapporten omfattar anmälda arbetsolyckor som medfört minst en dags frånvaro och samtliga anmälda arbetssjukdomar.

Den nedåtgående trenden för *olycksfalls*frekvensen under 2000-talet har fortsatt, men en utplaning kan noteras från år 2010 och framåt. Det registrerade antalet arbetsolyckor år 2016 var 3.656, frekvensen (antal olyckor/1000 sysselsatta) var 10,9 (ca 6 olyckor/miljon arbetstimmar).

Liksom tidigare år är det fallolyckor, skador från verktyg samt plötslig överbelastning som dominerar.

Vanligaste avvikelserna är fall. Den avvikelserna indelas i fall på samma nivå (snubbling) och fall till lägre nivå. Antalet av vardera är ungefär lika stort och sammantaget, (totalt 904) svarar fall för 24 % av alla olyckshändelser. Enskilt vanligaste avvikelserna är förlorad kontroll över handverktyg och redskap 18 %. Fysisk plötslig överbelastning är också en vanlig avvikelse med 16 % (ej att förväxlas med belastningsfaktorer som har sin orsak i långvarig felaktig fysisk belastning och klassas som arbetssjukdom). Avvikelsen Ras, fall och bristning av material är också en av de mer förekommande (11 %). Här döljs även en del fallolyckor, t ex stegolyckor där stegen glider eller brister.

För *arbetssjukdomar* har den under 2000-talet kraftiga nedgången planat ut. Frekvenserna sedan år 2009 ligger på historiskt lägsta nivåer. Antalet registrerade fall för år 2016 var 764 (frekvensen 2,3 fall/1000 sysselsatta, eller ca 1,3 fall/miljon arbetstimmar).

I särklass vanligast är fortfarande belastningssjukdomarna med 443 fall (58 % av samtliga fall), vilket är samma andel av totala antalet fall som tidigare år och i absoluta tal en liten minskning. Fysikaliska faktorer, buller och vibrationer, är de näst vanligaste orsakerna, 21 %.

Under 2016 inträffade 9 *dödsfall* vid arbetsplatsolyckor. Det är något under genomsnittet i den redovisade perioden. Trenden är dock fortsatt sjunkande.

## Bakgrund och metod

Med arbetsskador menas anmälda **arbetsolyckor** och **arbetssjukdomsfall**. Arbetsgivaren sänder blanketten till Försäkringskassans inläsningscentral, som skannar och registrerar vissa uppgifter från blanketten, innan den når Arbetsmiljöverket. Anmälan kan också göras digitalt via internet och går då samtidigt till både Arbetsmiljöverket och Försäkringskassan. Denna rapport bygger på en särskild bearbetning av arbetsskadestatistiken inom den privata och offentliga byggsektorn som beställts av Byggindustrins Centrala Arbetsmiljöråd.

Underlaget, databearbetningen, är framtaget i juni år 2017.

Rapporten omfattar alla anmälda arbetsolyckor som medfört minst en dags frånvaro och samtliga arbetssjukdomar (oberoende av om de lett till frånvaro eller ej) oavsett om dessa godkänts för arbetsskadeersättning eller ej vid senare prövning. I underlaget ingår både arbetare och tjänstemän.

Betonas bör att denna rapport omfattar *anmälda* arbetsskador. Vilka av dessa som sedan blir *godkända* arbetsskador vet vi inte förrän om flera år. Anmälningar kan också gälla arbetsskador som inträffat tidigare år. För arbetssjukdomar kan en anmälan komma många år efter den exponering som orsakat skadan. På senare år har antalet anmälda arbetsskador ökat mer än antalet godkända, d v s en allt mindre andel av de anmälda blir godkända. Orsaken kan vara att det blivit lättare att anmäla arbetsskada samt att karensdagen avskaffats för arbetsolyckor.

Som **arbetsolyckor** räknas olycksfall som *inträffat år 2016* på arbetsplatsen eller på den plats där arbetstagaren vistas för arbetsgivarens räkning. Alla olycksfall som lett till minst en dags sjukfrånvaro ingår i statistiken.

Utländska arbetstagare som är skrivna i sitt hemland och därmed försäkrade i sitt hemland, räknas inte till den svenska statistiken. Detta även om olyckan inträffar vid arbete i Sverige. De olyckorna förs in i hemlandets statistik. Omvänt ingår svenska arbetstagare i den svenska statistiken om en olycka inträffar under tjänstgöring utomlands.

Till **arbetssjukdomar** räknas sjukdomar som orsakas av annan skadlig inverkan, t ex belastningsfaktorer, kemiska ämnen, buller, vibrationer samt sociala eller organisatoriska förhållanden. Dessa är ej av den akuta karaktär som kännetecknar olycksfallen. Arbetssjukdomar hänförs till *det år de anmäls*, oavsett när den skadliga påverkan förevarit.

I begreppet arbetsskador ingår även trafikolycksfall (d v s olyckor vid färd till, från och mellan arbetsplatser). Trafikolycksfall som inträffat utanför arbetstiden (färdolycksfall) på väg till eller från arbetet räknas inte in i arbetsskadestatistiken (men är ersättningsbara från försäkringskassan) och behandlas därför inte närmare denna rapport.

De uppgifter som rapporteras för varje arbetsskada är bl. a uppgifter om den skadade, arbetsgivare, arbetssituation, skadans omfattning och skadeförlopp. Dessa uppgifter dataregistreras till vissa delar. Trolig frånvaro anges också på blanketten.

När det gäller arbetsolycksfall görs manuell kodning och komplettering endast i de fall det är fråga om frånvaro under minst en dag, vilket också är de skador som redovisas i den nu aktuella statistiken. Om ingen uppgift om frånvaro finns i anmälan registreras skadan med förmodat 4-14 dagar sjukfrånvaro.

För att ha en möjlighet att beräkna skadefrekvenser samt göra jämförelser mellan olika år och branscher måste det finnas uppgifter om antalet sysselsatta. Dessa uppgifter hämtas från Statistiska Centralbyråns registerbaserade arbetsmarknadsstatistik (RAMS) som är en årlig totalräknad undersökning. RAMS baseras bl a på arbetsgivarnas kontrolluppgifter och

självdeklarationer från egna företagare. RAMS har emellertid en lång framställningstid (ca ett år), varför vi i föreliggande arbetsskadestatistik har valt att använda RAMS2015.

Gruppindelningen i statistiken bygger på den så kallade SNI-koden (Svenskt näringslivs index) som beror på arbetsställets sysselsättningslag, Idag kodas enligt SNI2007. Vidare används ISCO-08 som är en internationell standard för yrkesklassificering. Tidigare användes SSYK96 (Standard för svensk yrkesklassificering).

Ett betydande problem vid bearbetning och analys av statistiken är att det saknas tillförlitliga uppgifter om antalet sysselsatta i respektive yrke. Uppgifterna om sysselsättning inom respektive näringsgren (från RAMS) är säkrare.

I hela den svenska byggverksamheten sysselsätts cirka 334.000 personer. Inom privat byggverksamhet arbetar cirka 318.000 personer vilket innebär att sysselsatta i privat byggverksamhet utgör cirka 95 procent av samtliga i byggverksamhet i Sverige.

Rapporten har i tillämpliga delar även delats upp i från statistikunderlaget tillgängliga näringsgrenar. En förteckning över dessa näringsgrenar återfinns längre fram i rapporten.

Professor **Björn Samuelson**, Luleå tekniska universitet och Sveriges Byggindustrier, har sammanställt rapporten.

**Marcus Hugosson**, Arbetsmiljöverkets statistikenhet, har svarat för registeruttaget.

## Arbetsskador i byggverksamhet 2016

Denna sammanställning omfattar till försäkringskassan anmälda arbetsolyckor och arbetssjukdomar från företag vars huvudsakliga näring är byggverksamhet. I denna ingår både arbetare och tjänstemän.

Sammanställningen omfattar både privat och offentlig sektor, där inte annat anges.

Endast arbetsolyckor som medfört minst en dags sjukfrånvaro ingår. Arbetssjukdomar ingår oavsett om de medfört sjukfrånvaro eller ej. Längre fram i rapporten finns ett kapitel där även anmälda olyckor utan frånvaro samt färdolycksfall redovisas sammanställda i en tabell.

Det är viktigt att känna till att inte alla av dessa *anmälda* arbetsolyckor blir *godkända* som arbetsskador.

### Hela byggverksamheten 2016

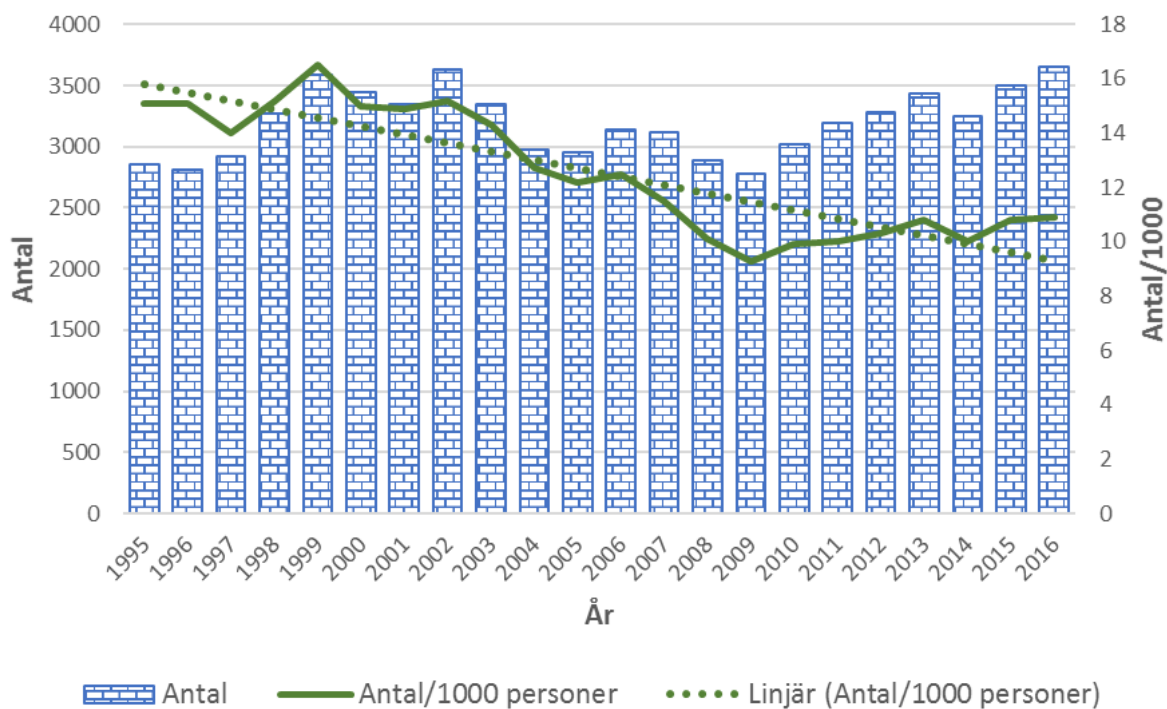
Byggverksamheten omfattar företag inom bygg- och anläggning, byggnadsplåtslageri, elinstallation, ventilation, VVS, måleri, glasmästeri och maskinentreprenad. Dessa grupper redovisas närmare nedan. I totala statistiken ingår även en grupp Övrigt.

	Byggverksamhet	Jämförtal	
		Tillverknings- industri (exkl bygg)	Hela riket (samtliga förvärvsarbetande)
Antal sysselsatta	334.000	510.000	4.733.000
Antal arbetsolyckor	3.656	5.827	32.853
Arbetsolyckor/1000 personer	10,9	11,4	6,9
Antal arbetssjukdomar	764	1.969	11.703
Arbetssjukdomar/1000 personer	2,3	3,9	2,5
Dödsolyckor	9	2	37

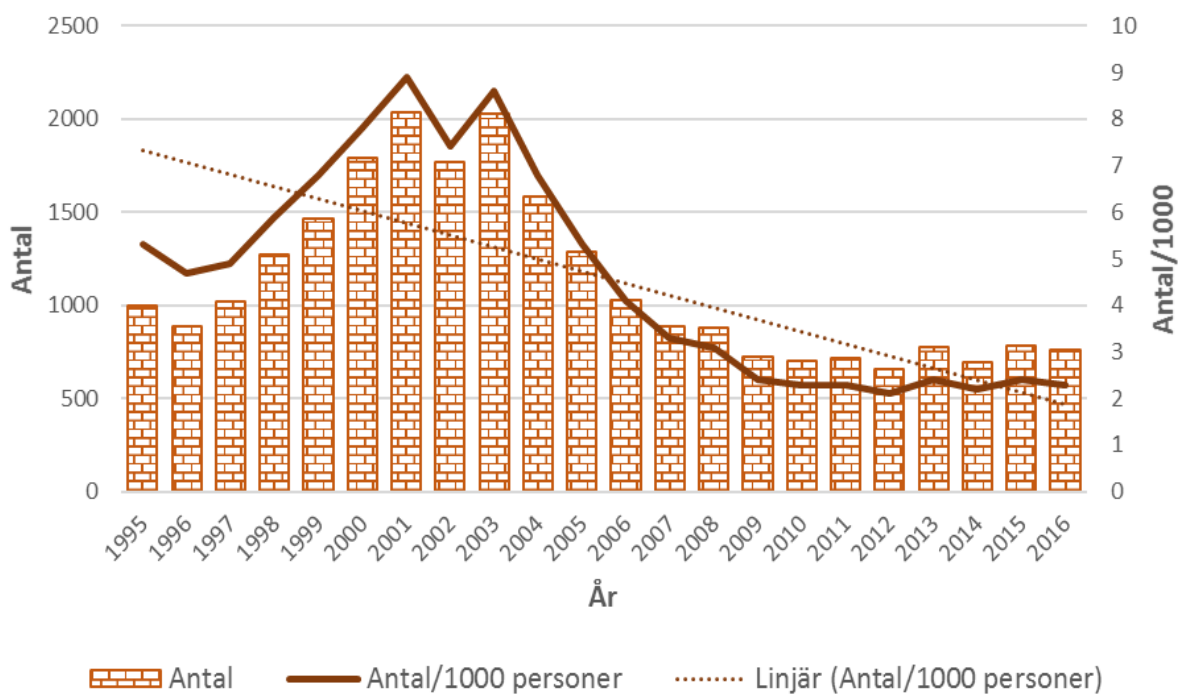
### Arbetsolyckor och arbetssjukdomar 1995 - 2016

	1995	1996	1997	1998	1999	2000	2001	2002	2003	2004	2005	2006	2007	2008	2009	2010	2011	2012	2013	2014	2015	2016
Arbetsolyckor antal	2.860	2.814	2.923	3.265	3.582	3.440	3.345	3.634	3.351	2.974	2.951	3.140	3.114	2.890	2.774	3.018	3.189	3.280	3.437	3.245	3.505	3.656
Arbetsolyckor /1000 personer	15,1	15,1	14,0	15,2	16,5	15,0	14,9	15,2	14,3	12,7	12,2	12,5	11,5	10,1	9,3	9,9	10,0	10,3	10,8	10,0	10,8	10,9
Arbetssjukdomar antal	1.000	885	1.020	1.273	1.468	1.788	2.035	1.770	2.028	1.585	1.287	1.028	890	883	722	698	718	659	779	696	783	764
Arbetssjukdomar /1000 personer	5,3	4,7	4,9	5,9	6,8	7,8	8,9	7,4	8,6	6,8	5,3	4,1	3,3	3,1	2,4	2,3	2,3	2,1	2,4	2,2	2,4	2,3

### Arbetsolyckor 1995-2016, hela byggverksamheten

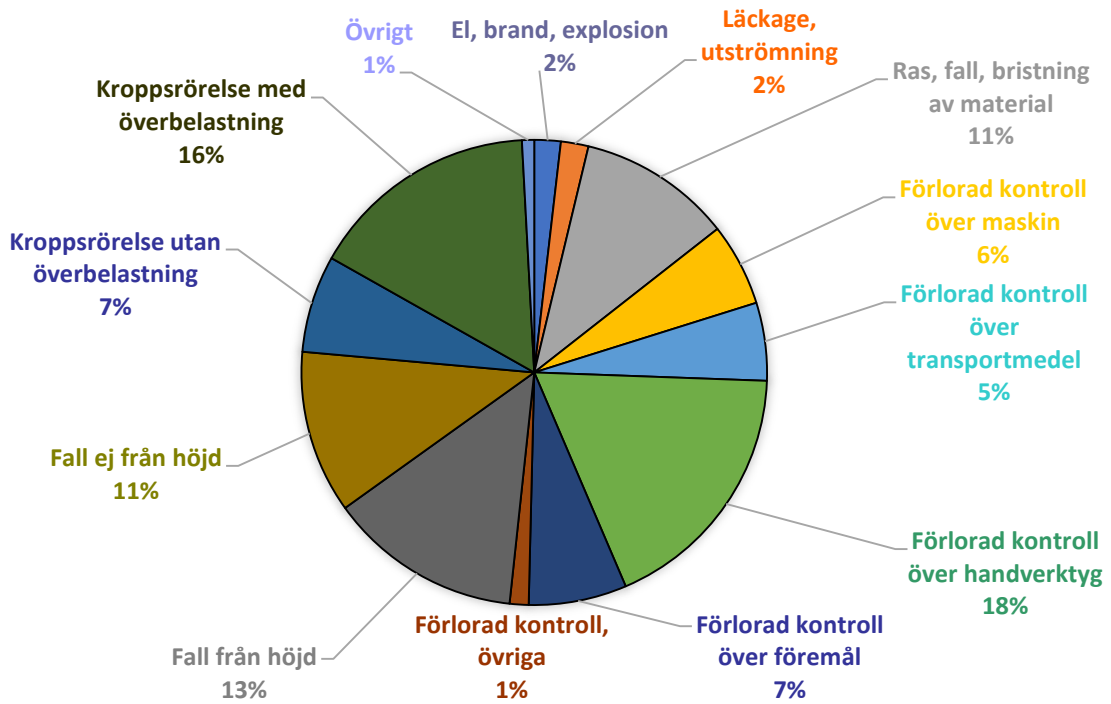


### Arbetssjukdomar 1995-2016, hela byggverksamheten

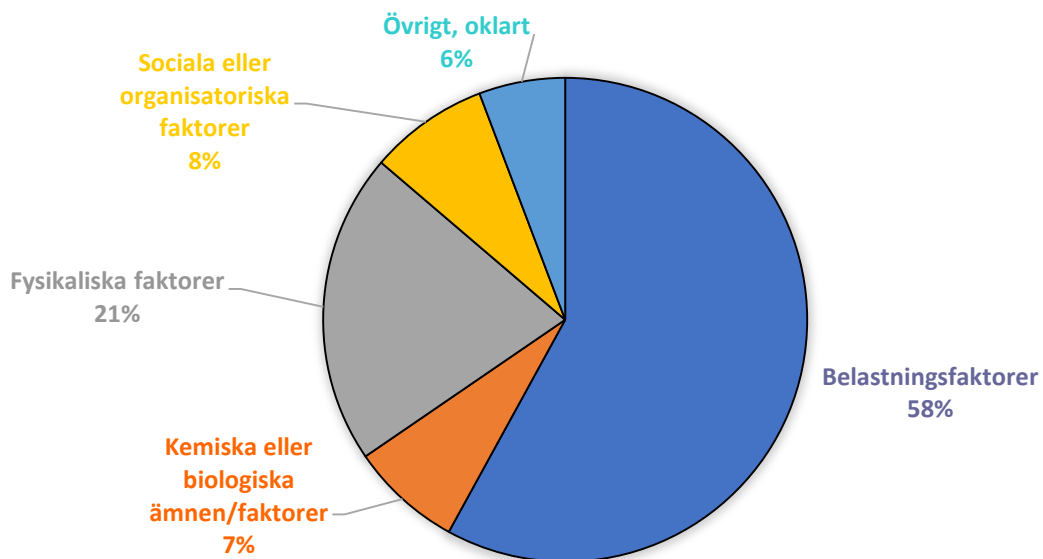




## Olyckor, hela byggverksamheten



## Arbetssjukdomar, hela byggverksamheten



## **Bygg- och anläggning**

207.000 personer är sysselsatta inom privat och offentlig bygg- och anläggningsindustri. Av dessa arbetar 183.000 i den privata delen.

Antal arbetsolyckor inom privat och offentlig bygg- och anläggningsverksamhet var totalt 2.221, varav 2.089 inträffade inom den privata delen.

Antal arbetsjukdomar inom privat och offentlig bygg- och anläggningsverksamhet var totalt 503, varav 455 inträffade inom den privata delen.

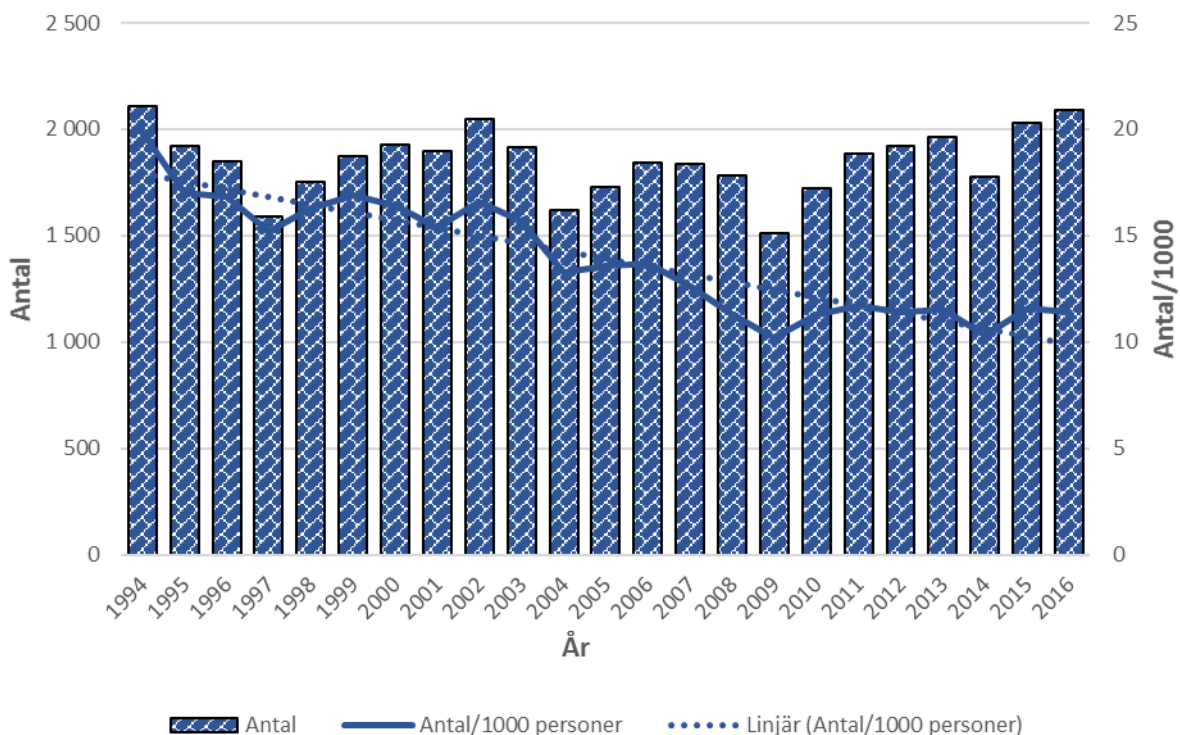
Antal sysselsatta (priv + off)	207.000
Antal arbetsolyckor (priv + off)	2.221
Arbetsolyckor/1000 personer	10.7
Antal arbetsjukdomar (priv + off)	503
Arbetsjukdomar/1000 personer	2,4
Dödsolyckor (priv + off)	5

## Arbetsolyckor och arbetssjukdomar 1995 – 2016, endast privat sektor

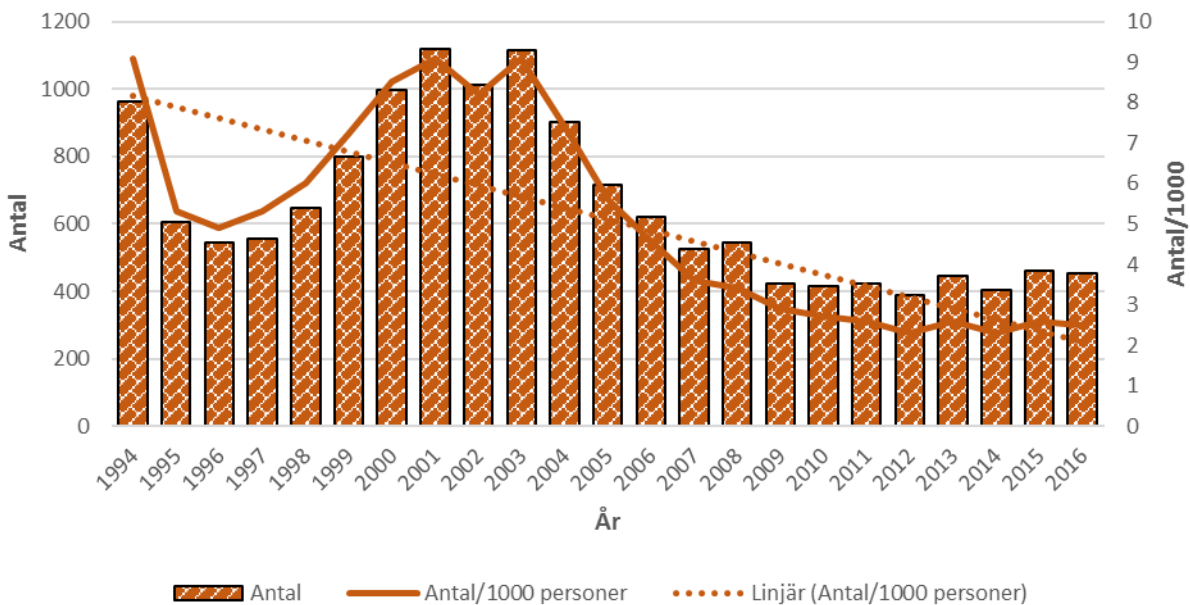
	1994	1995	1996	1997	1998	1999	2000	2001	2002*	2003	2004	2005
Antal sysselsatta (1000 pers)	106,0	113,3	109,9	104,7	107,7	110,8	117,4	123,1	123,7	122,2	121,5	126,9
Arbetsolyckor	2 108	1 921	1 851	1 592	1 750	1 872	1 927	1 895	2 050	1 918	1 617	1 726
-" /1000 personer	19,9	17,0	16,8	15,2	16,3	16,9	16,4	15,4	16,6	15,7	13,3	13,6
Arbets-sjukdomar	963	606	544	556	648	799	998	1 120	1 014	1 116	903	714
-" /1000 personer	9,1	5,3	4,9	5,3	6,0	7,2	8,5	9,1	8,2	9,1	7,4	5,6
Dödsfall	17	9	8	7	5	6	3	8	6	7	4	7

	2006	2007	2008	2009	2010	2011	2012	2013	2014	2015	2016
Antal sysselsatta (1000 pers)	134,2	145,8	158,1	147,9	152,5	160,3	169,1	171,7	172,3	175,6	182,7
Arbetsolyckor	1 840	1834	1782	1509	1724	1886	1923	1966	1779	2032	2089
-" /1000 personer	13,7	12,6	11,3	10,2	11,3	11,7	11,4	11,5	10,3	11,6	11,4
Arbets-sjukdomar	621	526	545	424	415	421	390	445	403	460	455
-" /1000 personer	4,6	3,6	3,4	2,9	2,7	2,6	2,3	2,6	2,3	2,6	2,5
Dödsfall	8	11	14	8	9	7	5	4	5	4	5

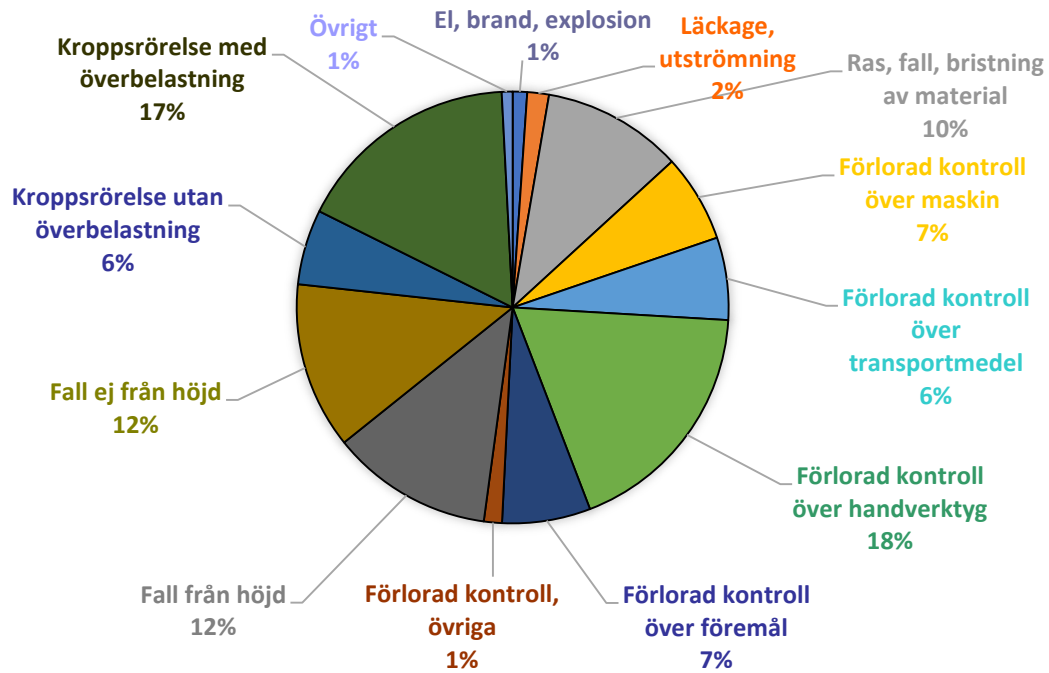
### Arbetsolyckor 1995-2016 Bygg och anläggning, privat sektor



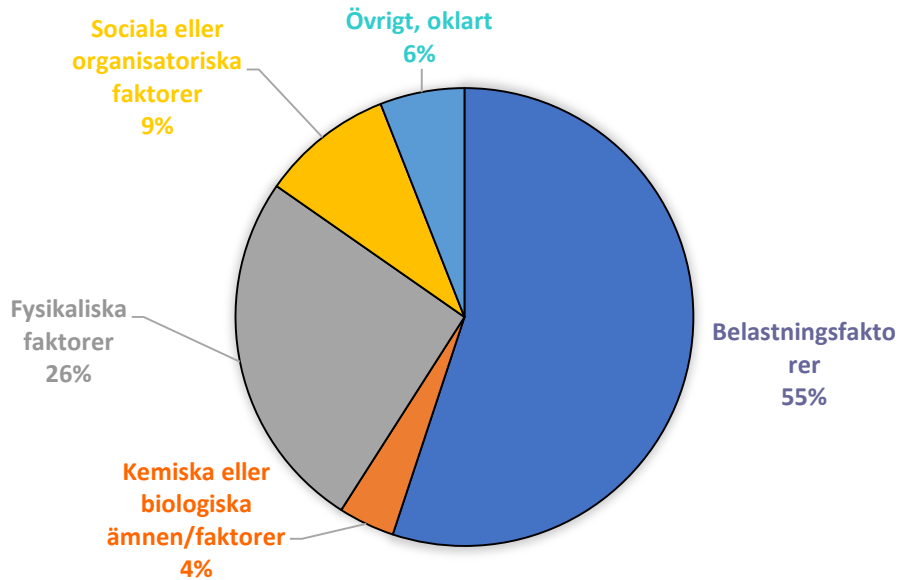
### Arbetsjukdomar 1995-2016 Bygg och anläggning, privat sektor



## Olyckor, Bygg och anläggning



## Arbetsjukdomar, Bygg och anläggning



## **Byggnadsplåtslageri**

Byggnadsplåtslageri sysselsätter ca 7.500 personer. Näringsgrenen omfattar tillverkning av takplåtdetaljer och montering av sådana detaljer, alltså takarbeten av plåt.

Antal arbetsolyckor inom Byggnadsplåtslageri var totalt 117.

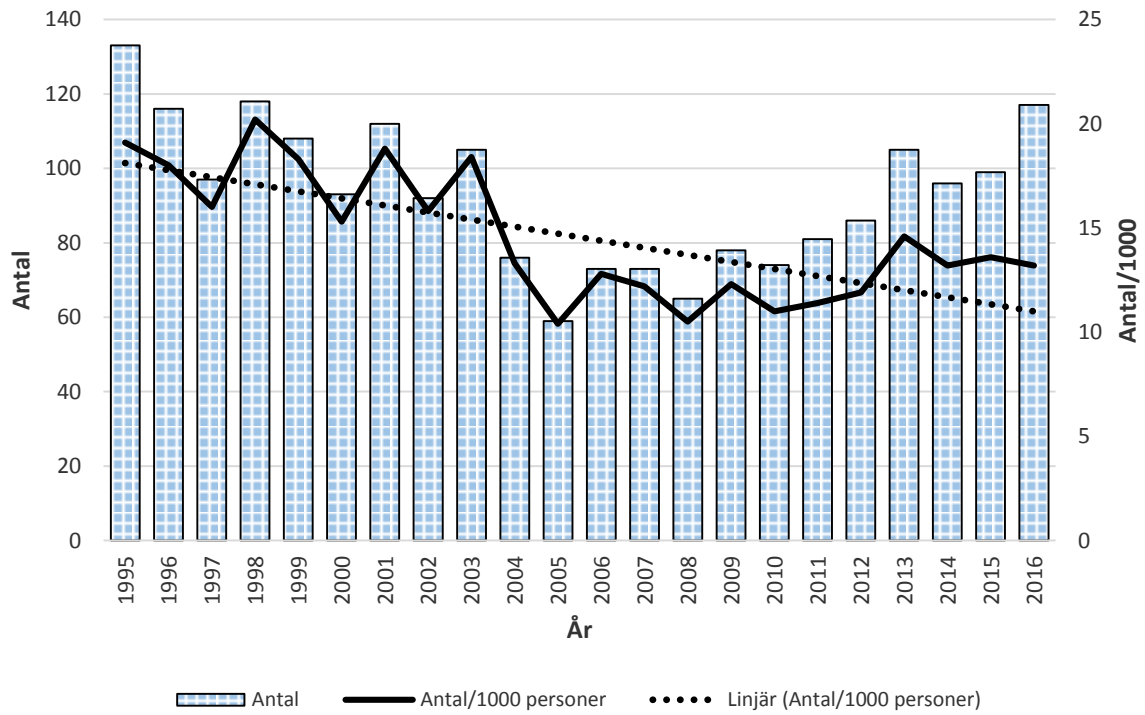
Antal arbetssjukdomar inom Byggnadsplåtslageri var totalt 19.

Antal sysselsatta	7.500
Antal arbetsolyckor	117
Arbetsolyckor/1000 personer	13,2
Antal arbetssjukdomar	19
Arbetssjukdomar/1000 personer	2,5
Dödsolyckor	0

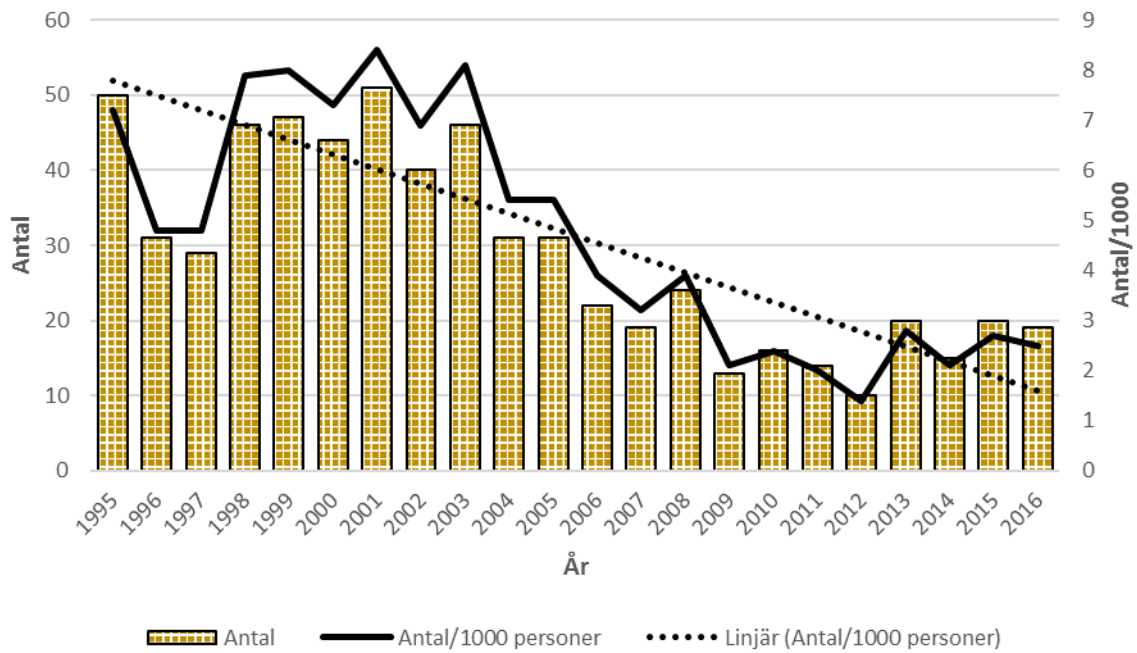
### Arbetsolyckor och arbetssjukdomar 1995 – 2016

	1995	1996	1997	1998	1999	2000	2001	2002	2003	2004	2005	2006	2007	2008	2009	2010	2011	2012	2013	2014	2015	2016
Arbetsolyckor antal	133	116	97	118	108	93	112	92	105	76	59	73	73	65	78	74	81	86	105	96	99	117
Arbetsolyckor /1000 personer	19,1	18,0	16,0	20,2	18,3	15,3	18,8	15,8	18,4	13,3	10,4	12,8	12,2	10,5	12,3	11,0	11,4	11,9	14,6	13,2	13,6	13,2
Arbetssjukdomar antal	50	31	29	46	47	44	51	40	46	31	31	22	19	24	13	16	14	10	20	15	20	19
Arbetssjukdomar /1000 personer	7,2	4,8	4,8	7,9	8,0	7,3	8,4	6,9	8,1	5,4	5,4	3,9	3,2	3,9	2,1	2,4	2,0	1,4	2,8	2,1	2,7	2,5

### Arbetsolyckor 1995-2016, Byggnadsplåtslageri

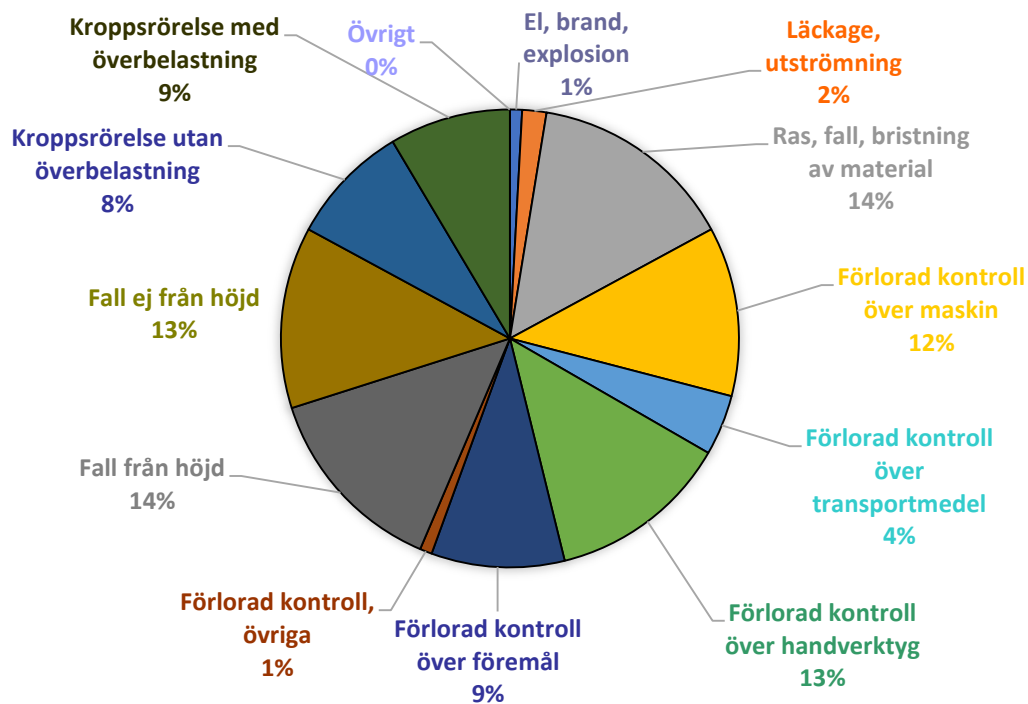


### Arbetsjukdomar 1995-2016, Byggnadsplåtslageri

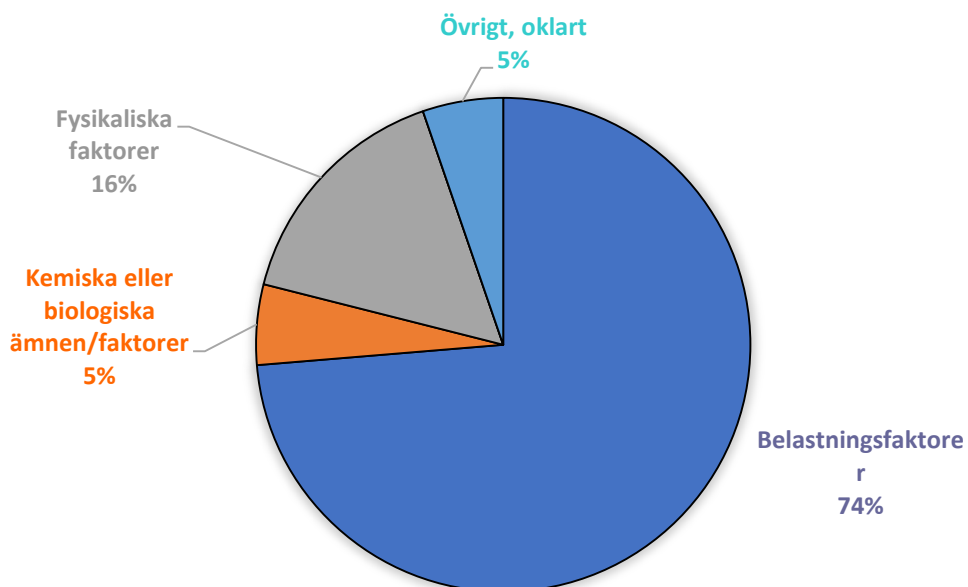




## Olyckor, Plåtslageri



## Arbetssjukdomar, Plåtslageri



## ***Elinstallation***

Elinstallation sysselsätter ca 43.500 personer. Näringsgrenen omfattar elektrisk installation i husbyggnader och anläggningar.

Antal arbetsolyckor inom Elinstallation var totalt 421.

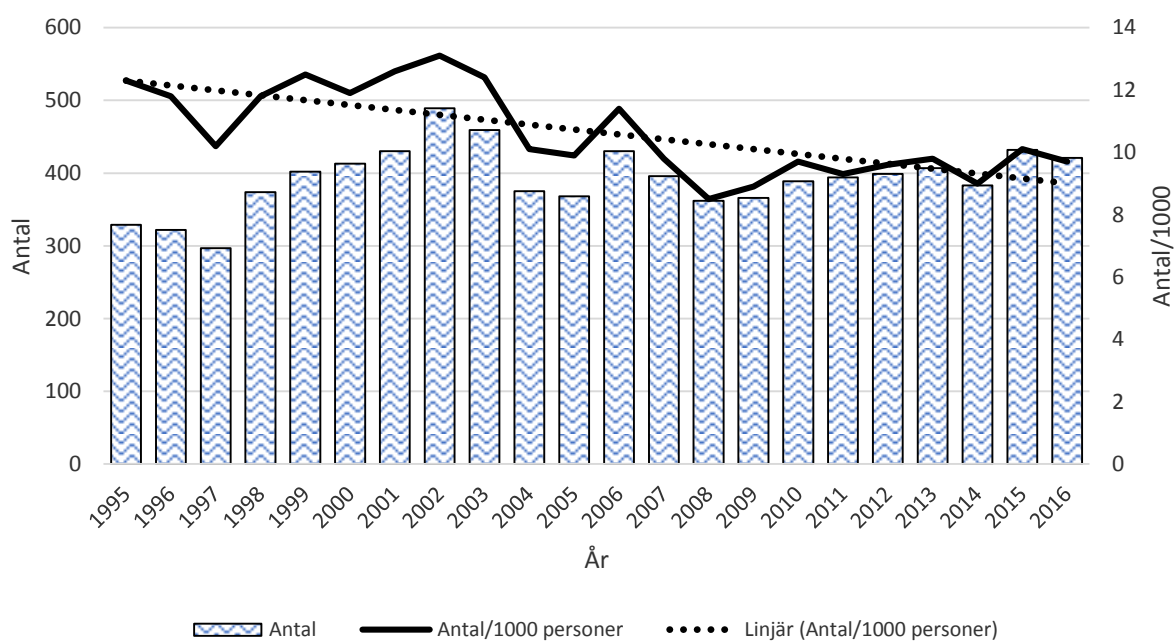
Antal arbetssjukdomar inom Elinstallation var totalt 63.

Antal sysselsatta	43.500
Antal arbetsolyckor	421
Arbetsolyckor/1000 personer	9,7
Antal arbetssjukdomar	63
Arbetssjukdomar/1000 personer	1,5
Dödsolyckor	2

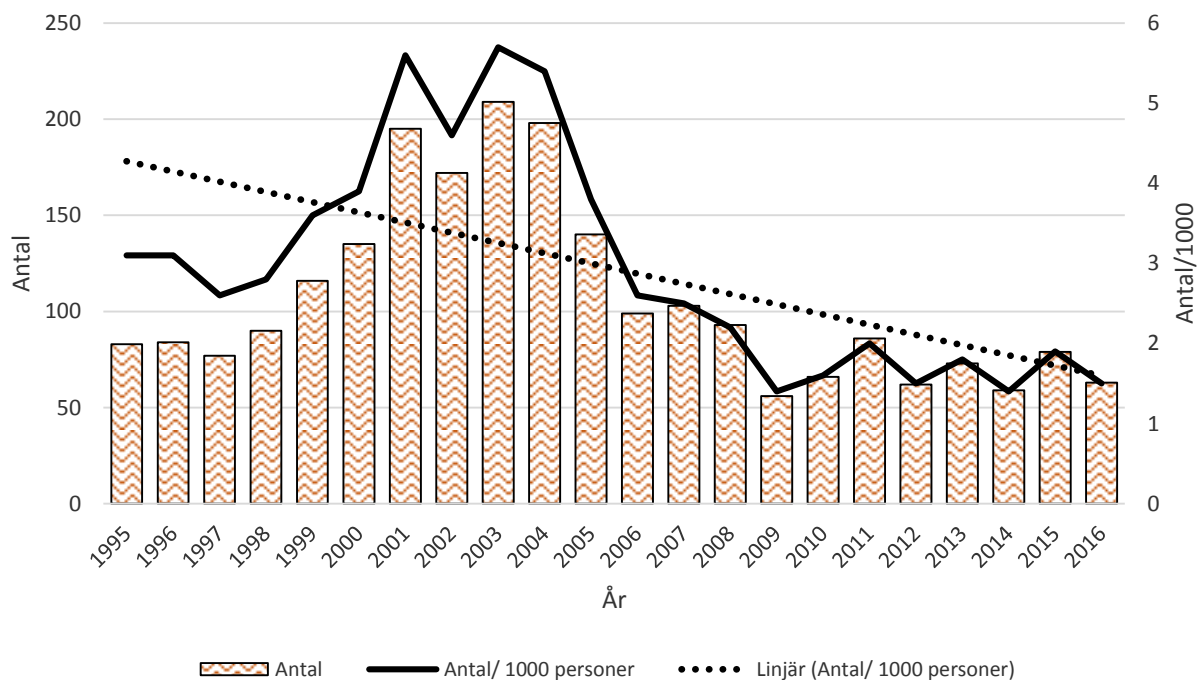
### Arbetsolyckor och arbetssjukdomar 1995 – 2016

	1995	1996	1997	1998	1999	2000	2001	2002	2003	2004	2005	2006	2007	2008	2009	2010	2011	2012	2013	2014	2015	2016
Arbetsolyckor antal	329	322	297	374	402	413	430	489	459	375	368	430	396	362	366	389	394	399	407	383	432	421
Arbetsolyckor /1000 personer	12,3	11,8	10,2	11,8	12,5	11,9	12,6	13,1	12,4	10,1	9,9	11,4	9,8	8,5	8,9	9,7	9,3	9,6	9,8	9,0	10,1	9,7
Arbetssjukdomar antal	83	84	77	90	116	135	195	172	209	198	140	99	103	93	56	66	86	62	73	59	79	63
Arbetssjukdomar /1000 personer	3,1	3,1	2,6	2,8	3,6	3,9	5,6	4,6	5,7	5,4	3,8	2,6	2,5	2,2	1,4	1,6	2,0	1,5	1,8	1,4	1,9	1,5

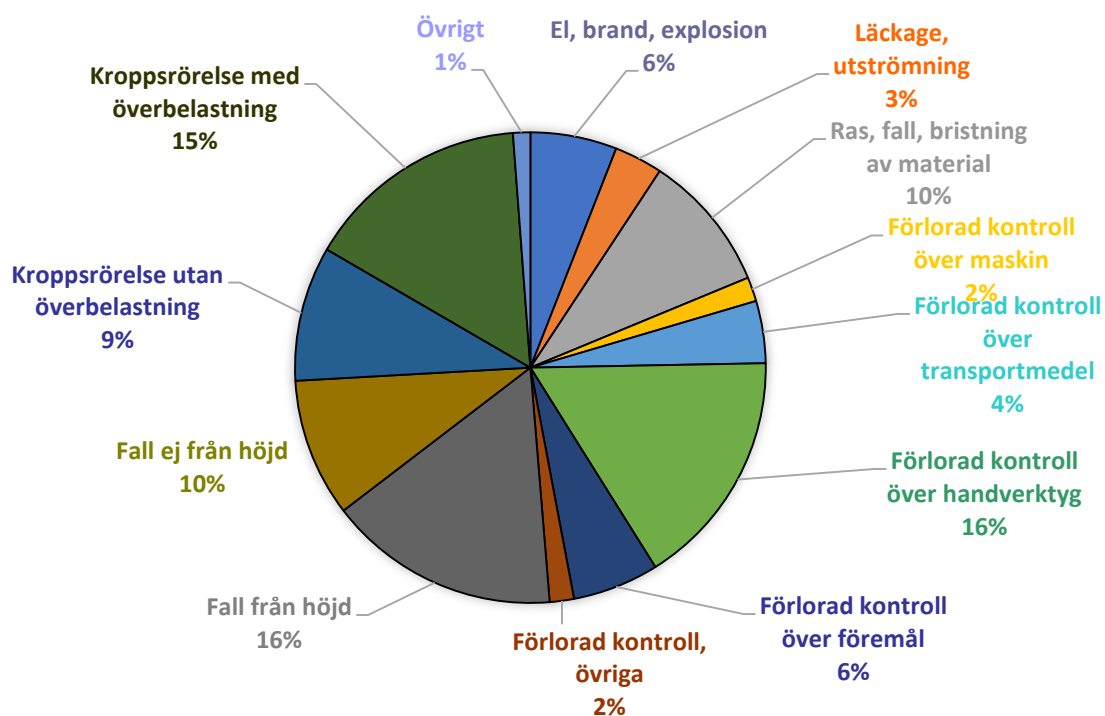
### Arbetsolyckor 1995-2016, Einstallation



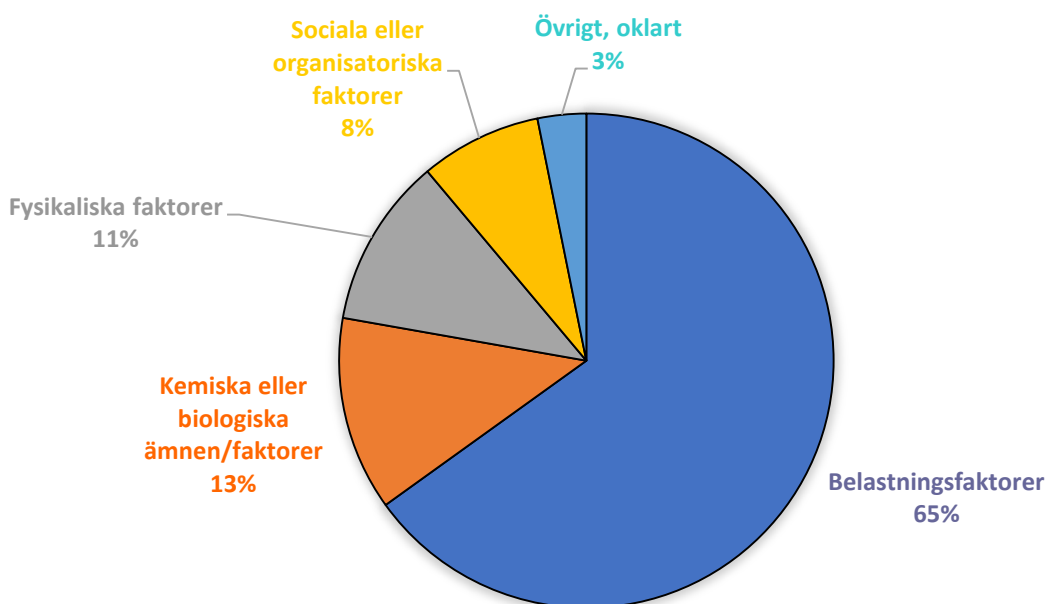
### Arbetsjukdomar 1995-2016, Einstallation



## Olyckor, Einstallation



## Arbetssjukdomar, Einstallation



## **Ventilation**

9.400 personer är sysselsatta med installation av ventilationsanordningar.

Antal arbetsolyckor vid ventilationsarbeten var totalt 107.

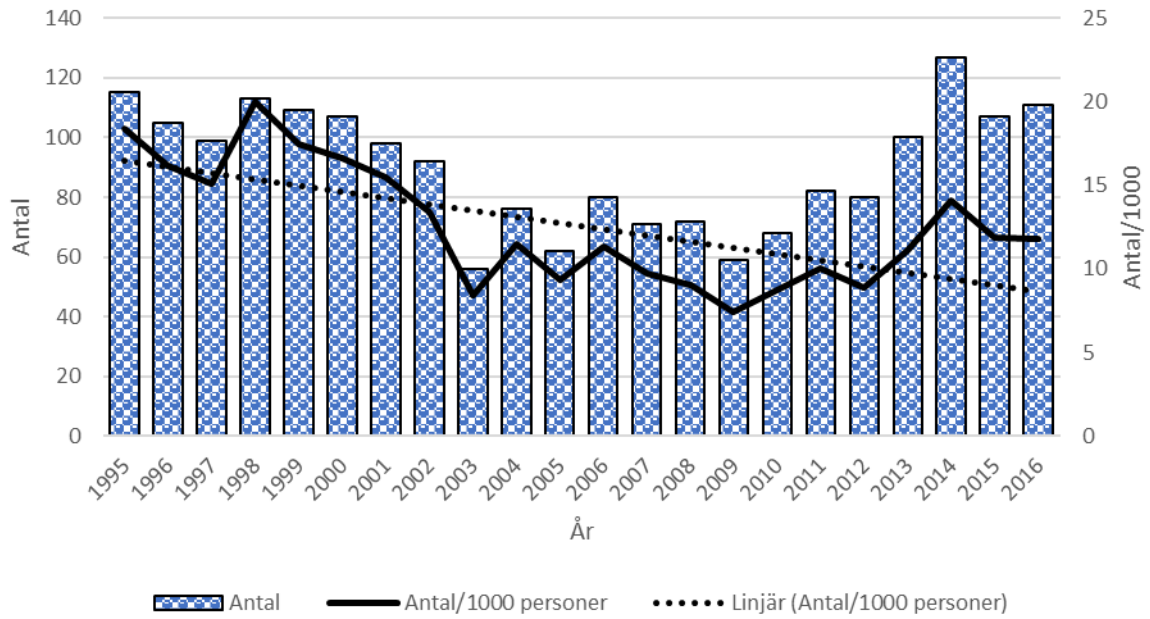
Antal arbetssjukdomar vid ventilationsarbeten var totalt 17.

Antal sysselsatta	9.400
Antal arbetsolyckor	111
Arbetsolyckor/1000 personer	11,8
Antal arbetssjukdomar	11
Arbetssjukdomar/1000 personer	1,2
Dödsolyckor	0

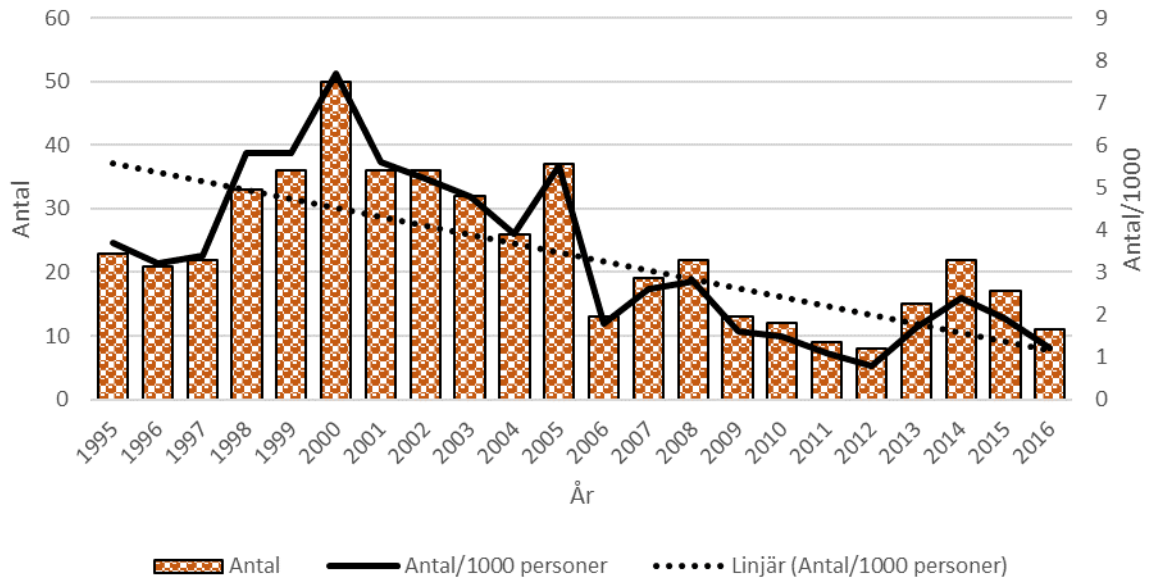
### Arbetsolyckor och arbetssjukdomar 1995 – 2016

	1995	1996	1997	1998	1999	2000	2001	2002	2003	2004	2005	2006	2007	2008	2009	2010	2011	2012	2013	2014	2015	2016
Arbetsolyckor antal	115	105	99	113	109	107	98	92	56	76	62	80	71	72	59	68	82	80	100	127	107	111
Arbetsolyckor /1000 personer	18,4	16,2	15,1	20,0	17,5	16,6	15,5	13,4	8,4	11,5	9,3	11,3	9,7	9,0	7,4	8,7	10	8,9	11,1	14,1	11,9	11,8
Arbetssjukdomar antal	23	21	22	33	36	50	36	36	32	26	37	13	19	22	13	12	9	8	15	22	17	11
Arbetssjukdomar /1000 personer	3,7	3,2	3,4	5,8	5,8	7,7	5,6	5,2	4,8	3,9	5,5	1,8	2,6	2,8	1,6	1,5	1,1	0,8	1,7	2,4	1,9	1,2

Arbetsolyckor 1995-2016, Ventilation

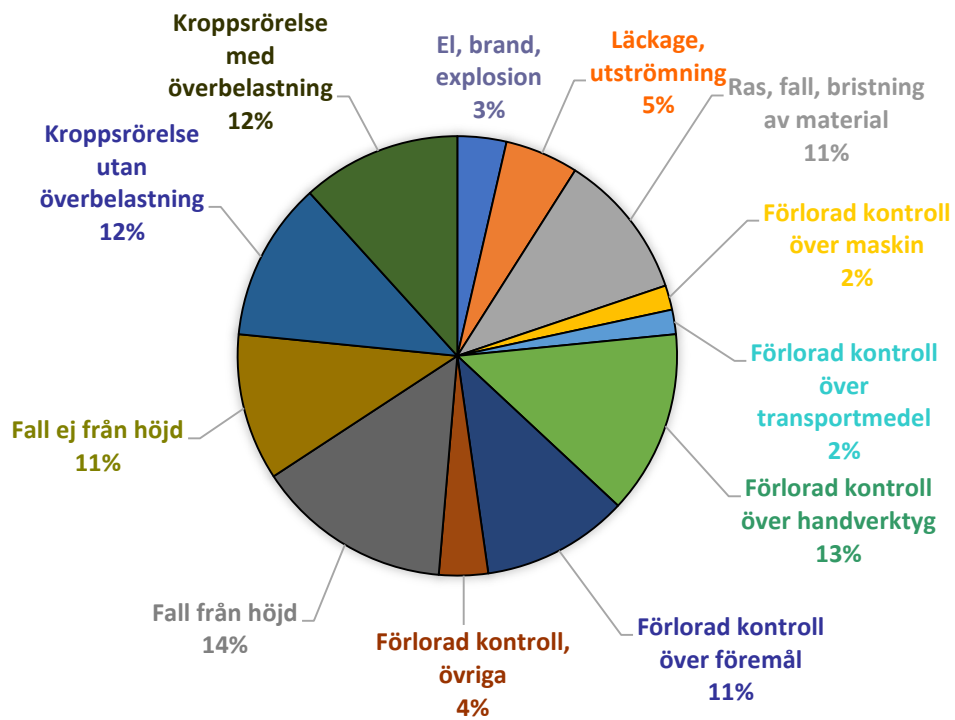


Arbetsjukdomar 1995-2016, Ventilation

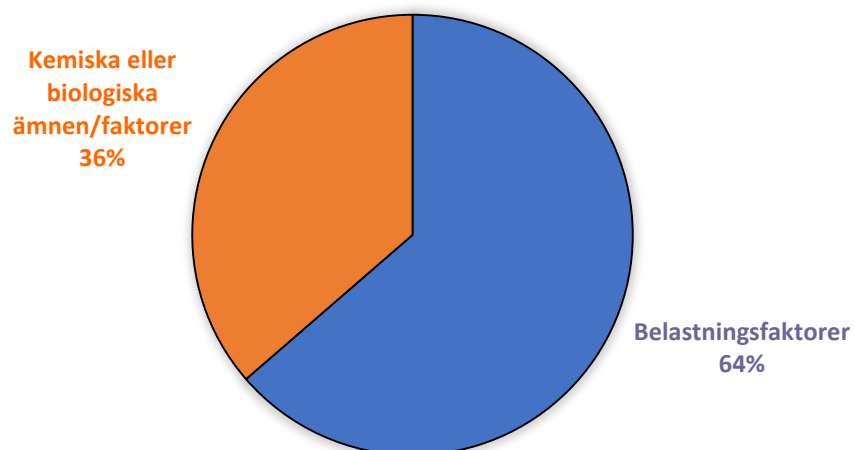




## Olyckor, Ventilation



## Arbetsjukdomar, Ventilation



## VVS

25.100 personer är sysselsatta med VVS-installationsarbeten.  
(Ventilationsarbeten ingår inte i denna grupp.)

Antal arbetsolyckor inom VVS var 252.

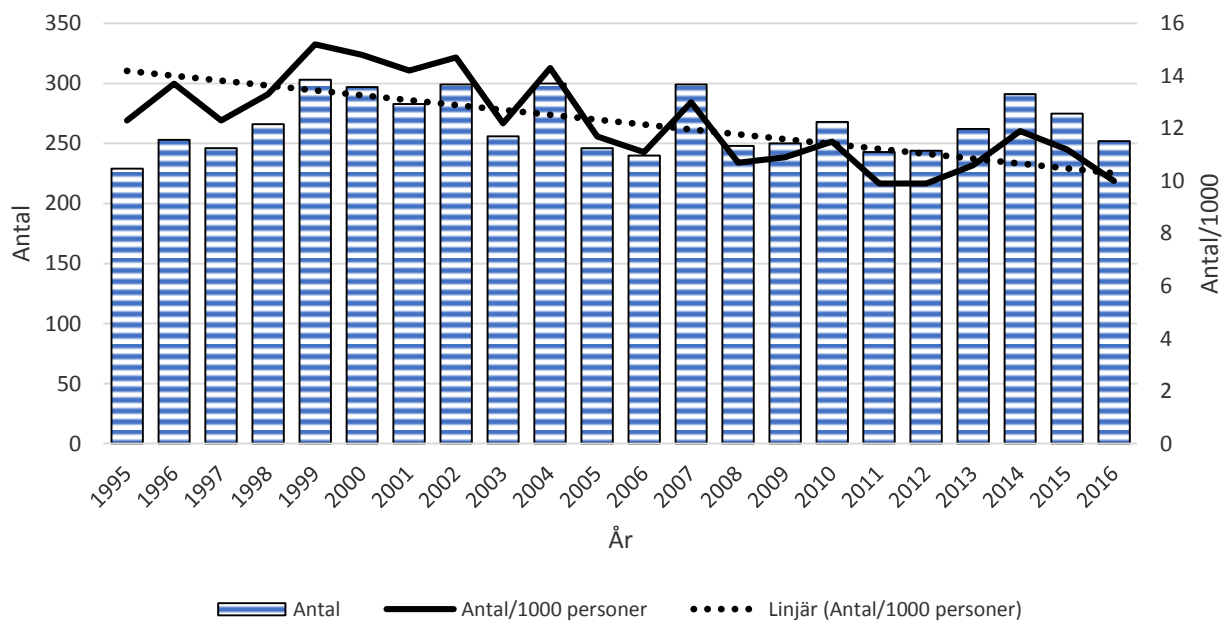
Antal arbetssjukdomar inom VVS var 45.

Antal sysselsatta	25.100
Antal arbetsolyckor	252
Arbetsolyckor/1000 personer	10,0
Antal arbetssjukdomar	45
Arbetssjukdomar/1000 personer	1,8
Dödsolyckor	0

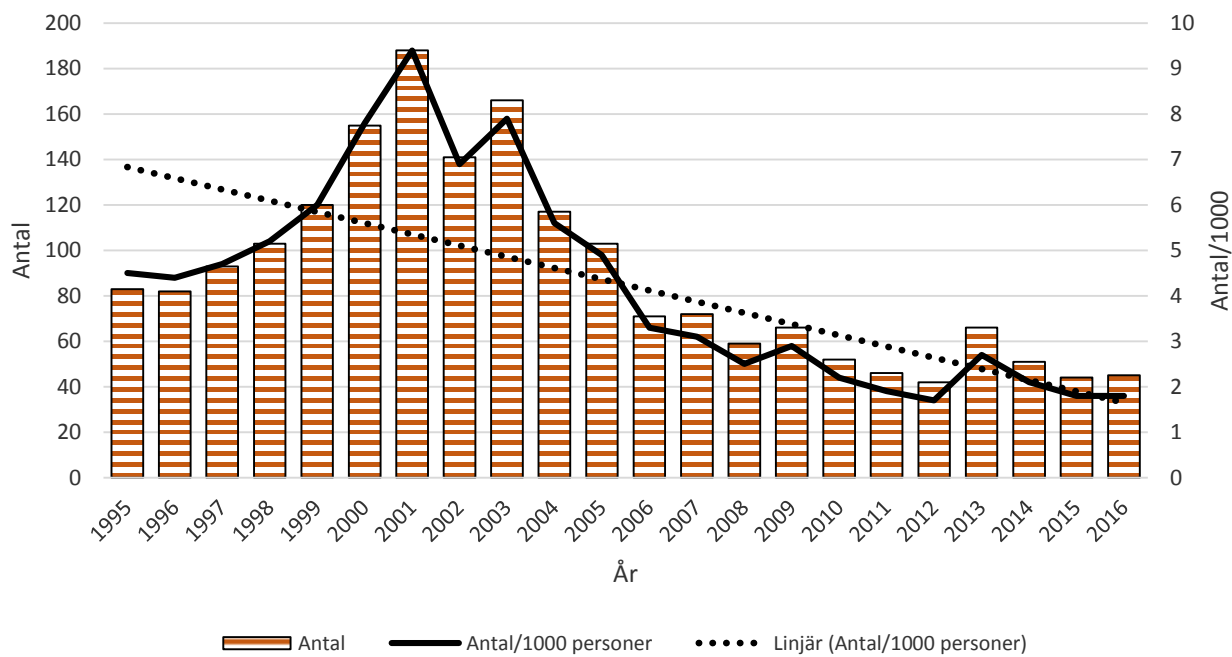
### Arbetsolyckor och arbetssjukdomar 1995 – 2016

	1995	1996	1997	1998	1999	2000	2001	2002	2003	2004	2005	2006	2007	2008	2009	2010	2011	2012	2013	2014	2015	2016
Arbetsolyckor antal	229	253	246	266	303	297	283	299	256	300	246	240	299	248	250	268	243	244	262	291	275	252
Arbetsolyckor /1000 personer	12,3	13,7	12,3	13,3	15,2	14,8	14,2	14,7	12,2	14,3	11,7	11,1	13,0	10,7	10,9	11,5	9,9	9,9	10,6	11,9	11,2	10,0
Arbetssjukdomar antal	83	82	93	103	120	155	188	141	166	117	103	71	72	59	66	52	46	42	66	51	44	45
Arbetssjukdomar /1000 personer	4,5	4,4	4,7	5,2	6	7,8	9,4	6,9	7,9	5,6	4,9	3,3	3,1	2,5	2,9	2,2	1,9	1,7	2,7	2,1	1,8	1,8

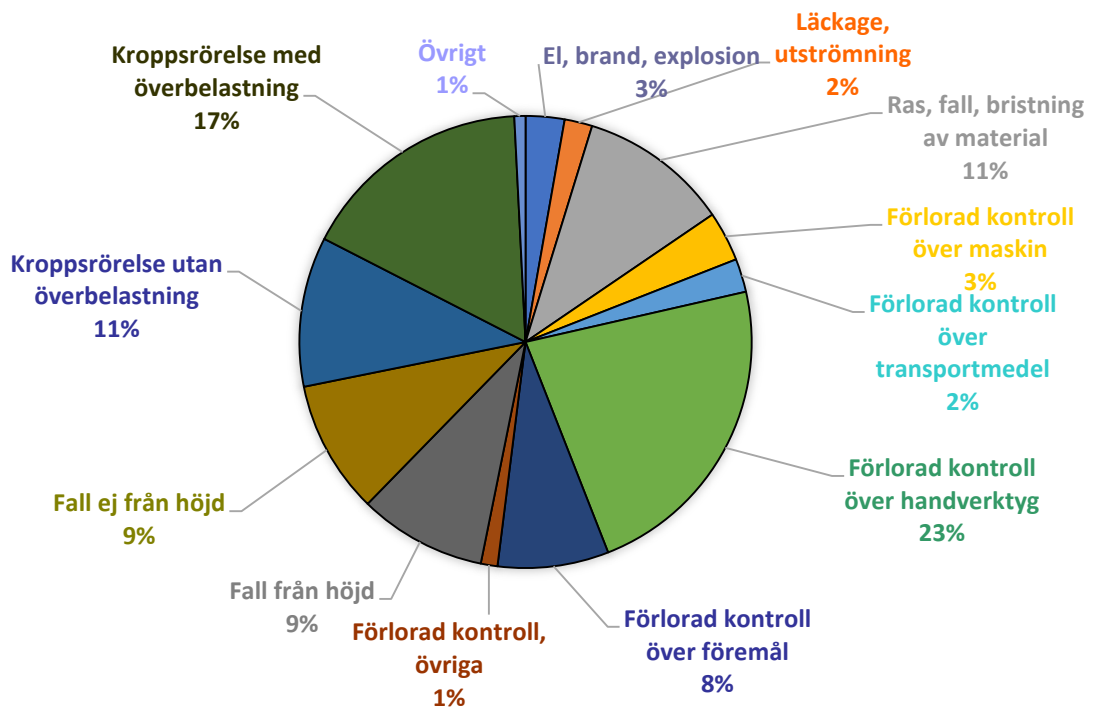
### Arbetsolyckor 1995-2016, VVS



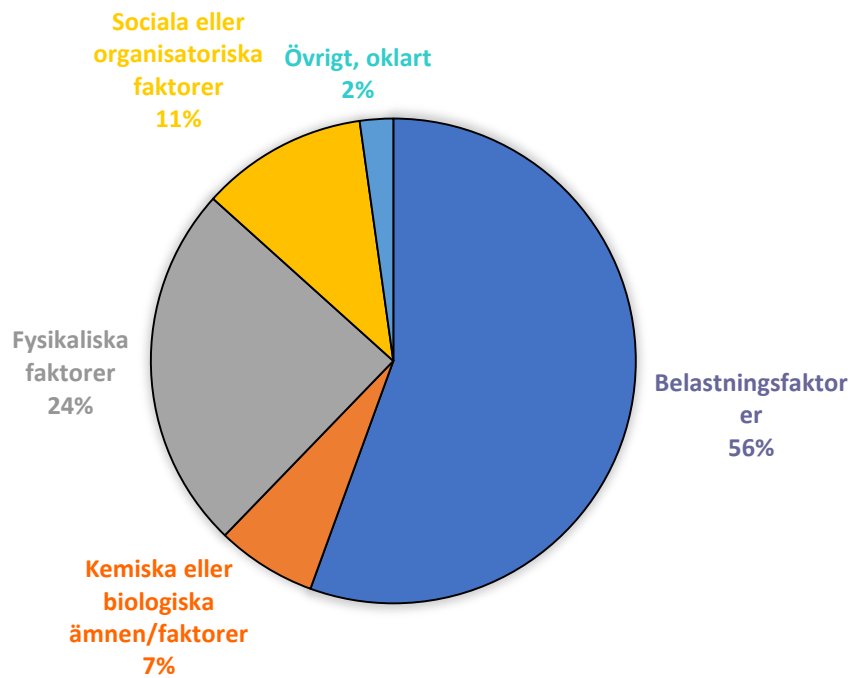
### Arbetsjukdomar 1995-2016, VVS



## Olyckor, VVS



## Arbetsjukdomar, VVS



## **Måleri**

19,800 personer är sysselsatta med måleriarbeten.

Antal arbetsolyckor inom måleri var 156.

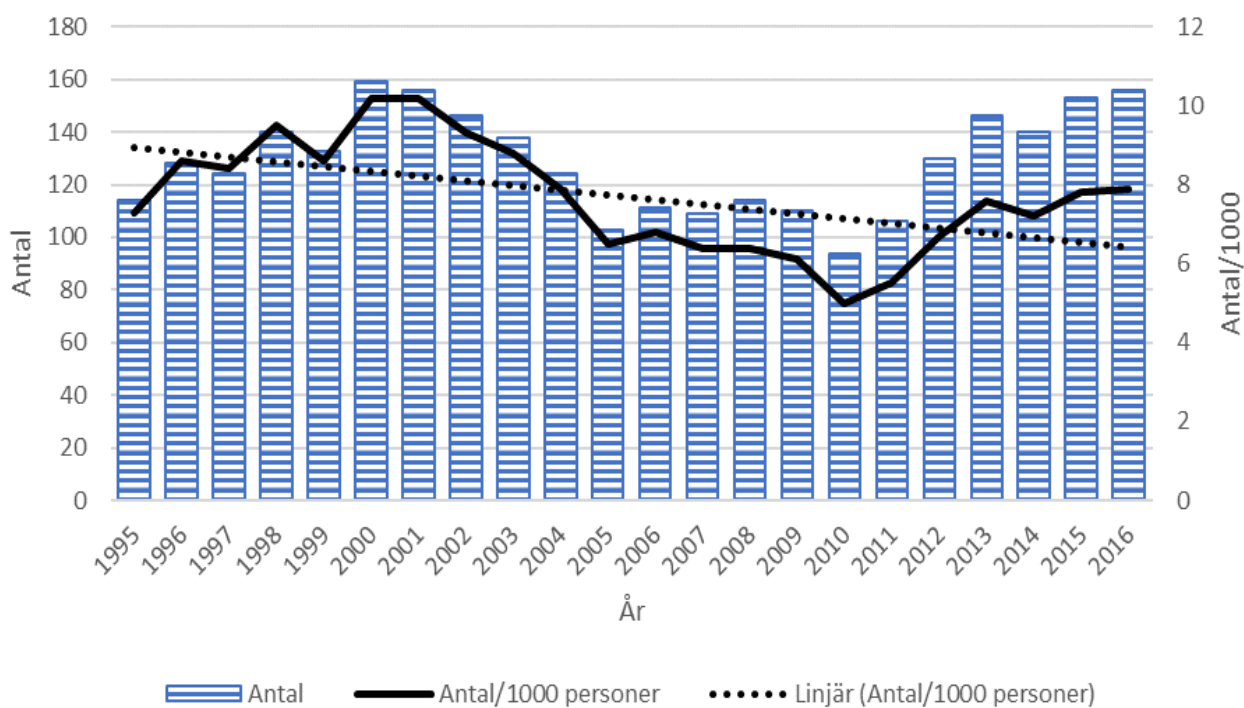
Antal arbetssjukdomar inom måleri var 66.

Antal sysselsatta	19,800
Antal arbetsolyckor	156
Arbetsolyckor/1000 personer	7,9
Antal arbetssjukdomar	66
Arbetssjukdomar/1000 personer	3,3
Dödsolyckor	1

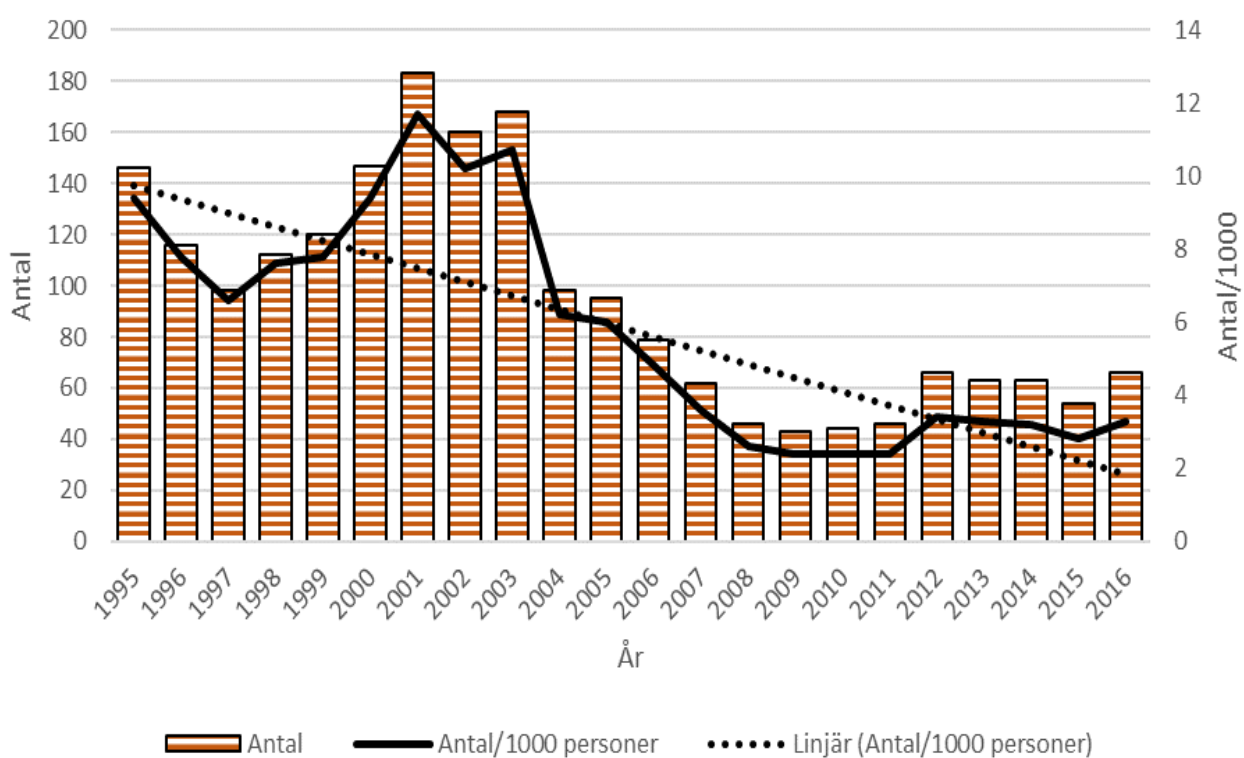
### Arbetsolyckor och arbetssjukdomar 1995 – 2016

	1995	1996	1997	1998	1999	2000	2001	2002	2003	2004	2005	2006	2007	2008	2009	2010	2011	2012	2013	2014	2015	2016
Arbetsolyckor antal	114	128	124	140	133	159	156	146	138	124	103	111	109	114	110	94	106	130	146	140	153	156
Arbetsolyckor /1000 personer	7,3	8,6	8,4	9,5	8,6	10,2	10,2	9,3	8,8	7,9	6,5	6,8	6,4	6,4	6,1	5,0	5,5	6,7	7,6	7,2	7,8	7,9
Arbetssjukdomar antal	146	116	98	112	120	147	183	160	168	98	95	79	62	46	43	44	46	66	63	63	54	66
Arbetssjukdomar /1000 personer	9,4	7,8	6,6	7,6	7,8	9,4	11,7	10,2	10,7	6,2	6,0	4,8	3,6	2,6	2,4	2,4	2,4	3,4	3,3	3,2	2,8	3,3

### Arbetsolyckor 1995-2016, Måleri

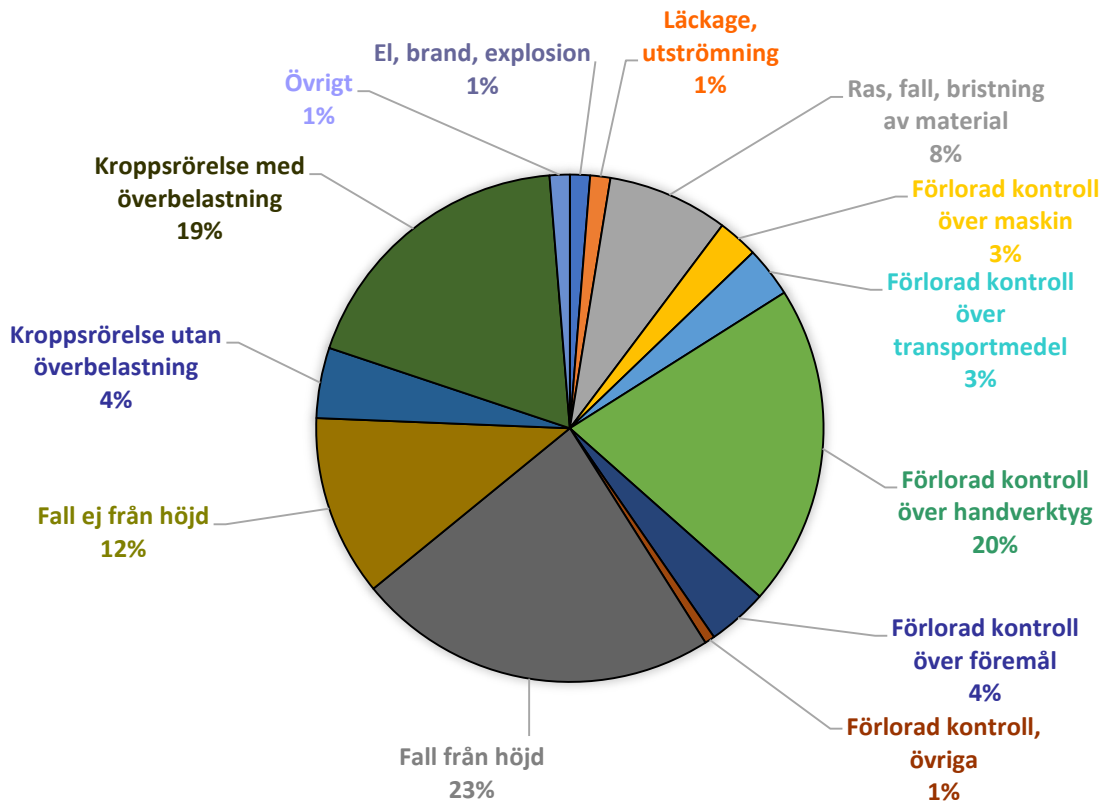


### Arbetsjukdomar 1995-2016, Måleri

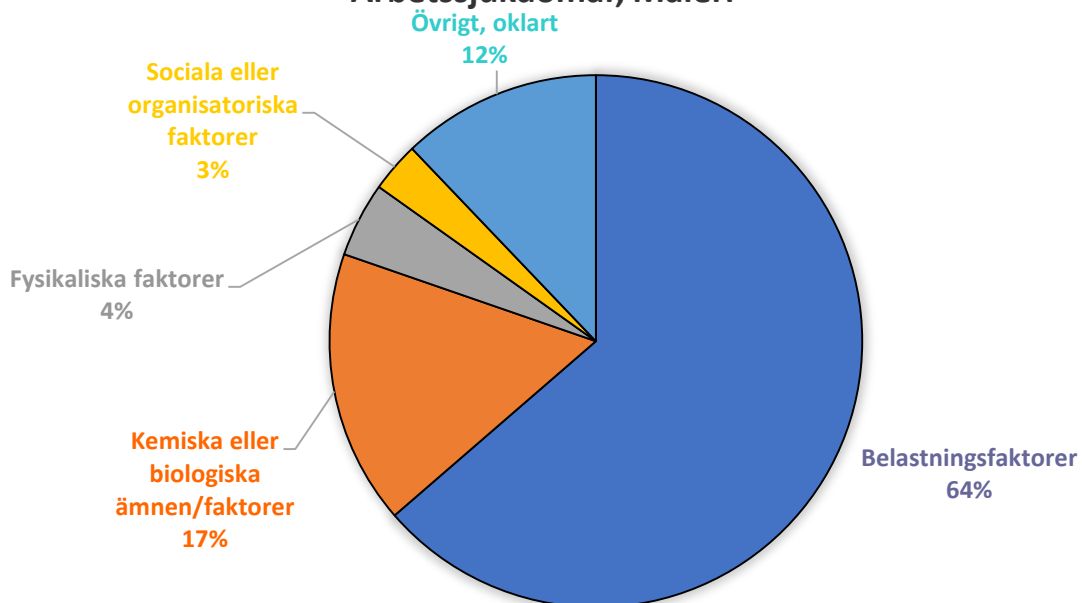




## Olyckor, Måleri



## Arbetsjukdomar, Måleri



## **Glasmästeriarbeten**

2.700 personer är sysselsatta med glasmästeriarbeten. (Bilglas ingår inte här.)

Antal arbetsolyckor inom glasmästeri var 35.

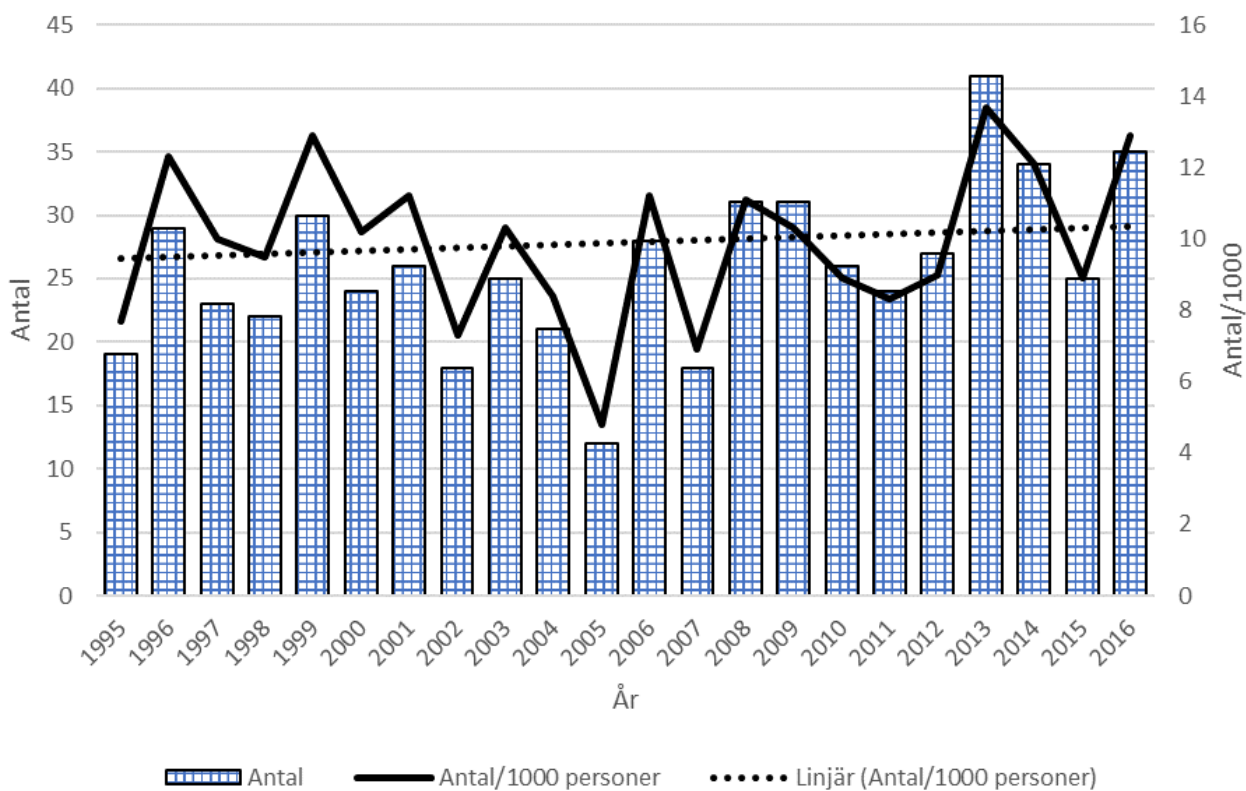
Antal arbetssjukdomar inom glasmästeri var 8.

Antal sysselsatta	2.700
Antal arbetsolyckor	35
Arbetsolyckor/1000 personer	12,9
Antal arbetssjukdomar	8
Arbetssjukdomar/1000 personer	2,9
Dödsolyckor	0

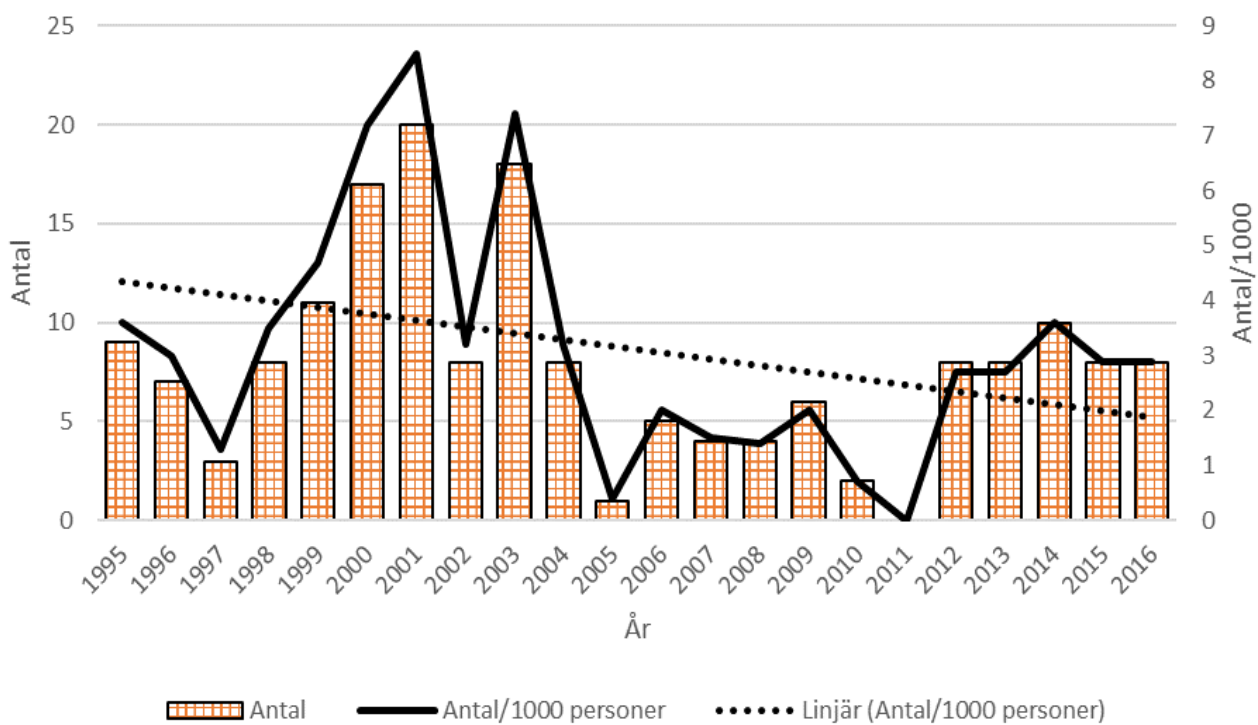
### Arbetsolyckor och arbetssjukdomar 1995 – 2016

	1995	1996	1997	1998	1999	2000	2001	2002	2003	2004	2005	2006	2007	2008	2009	2010	2011	2012	2013	2014	2015	2016
Arbetsolyckor antal	19	29	23	22	30	24	26	18	25	21	12	28	18	31	31	26	24	27	41	34	25	35
Arbetsolyckor /1000 personer	7,7	12,3	10,0	9,5	12,9	10,2	11,2	7,3	10,3	8,4	4,8	11,2	6,9	11,1	10,3	8,9	8,3	9,0	13,7	12,1	8,9	12,9
Arbetssjukdomar antal	9	7	3	8	11	17	20	8	18	8	1	5	4	4	6	2	0	8	8	10	8	8
Arbetssjukdomar /1000 personer	3,6	3,0	1,3	3,5	4,7	7,2	8,5	3,2	7,4	3,2	0,4	2,0	1,5	1,4	2,0	0,7	0,0	2,7	2,7	3,6	2,9	2,9

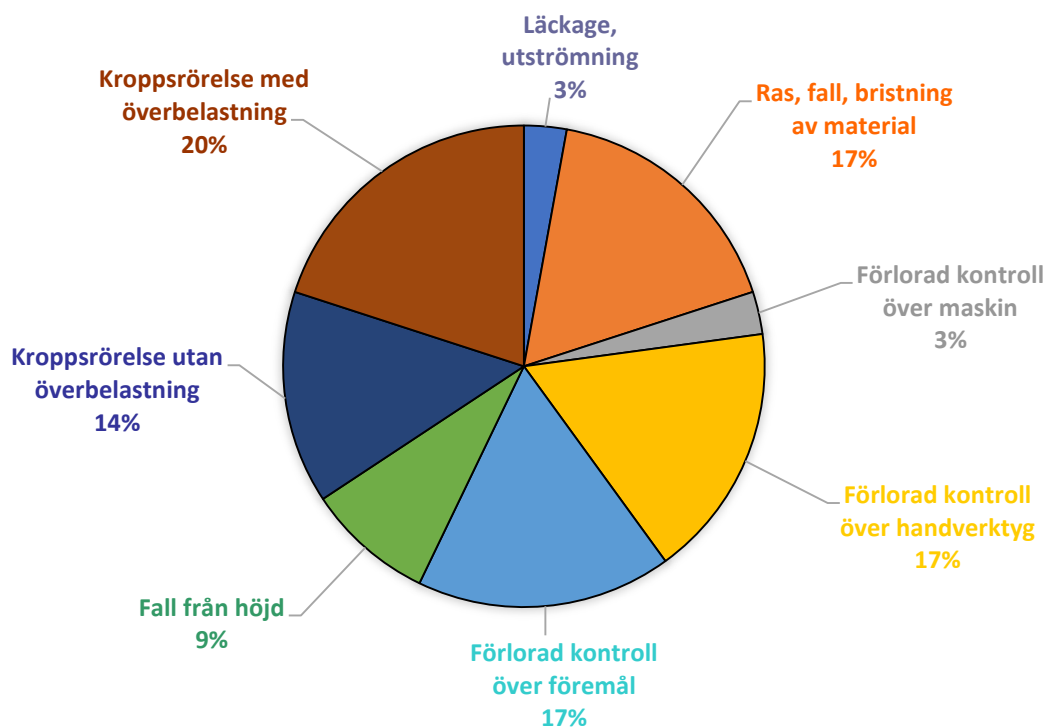
### Arbetsolyckor 1995-2016, Glasmästeri



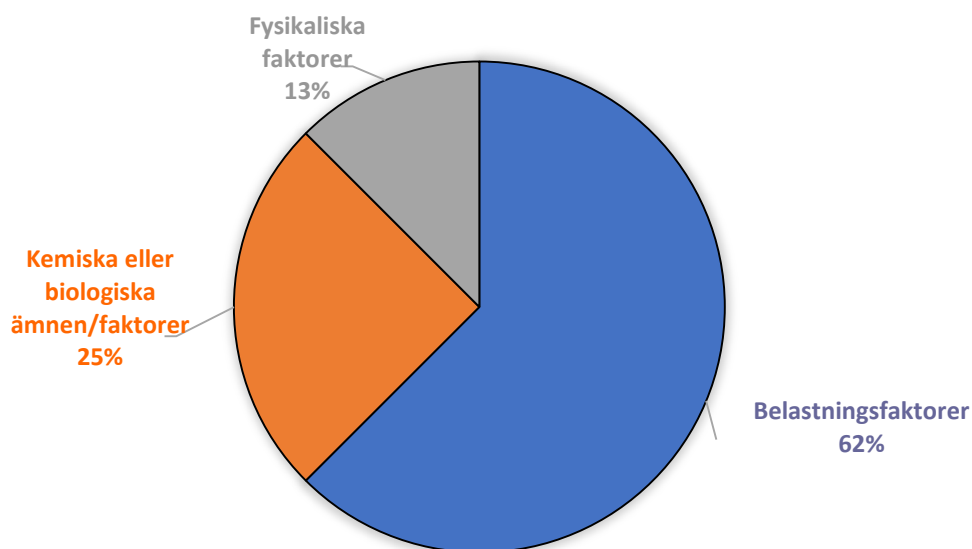
### Arbetssjukdomar 1995-2016, Glasmästeri



## Olyckor, Glasmästeri



## Arbetsjukdomar, Glasmästeri



## **Maskinentreprenad**

4.400 personer är sysselsatta i företag vars huvudnäring är maskinentreprenad. Näringsgrenen definieras som uthyrning av maskiner med förare. Ytterligare andra kan vara maskinförare men är anställda i bygg- och anläggningsföretag. De räknas då in i branschgruppen Bygg- och anläggning som har behandlats ovan.

Antal arbetsolyckor inom maskinentreprenad var 45.

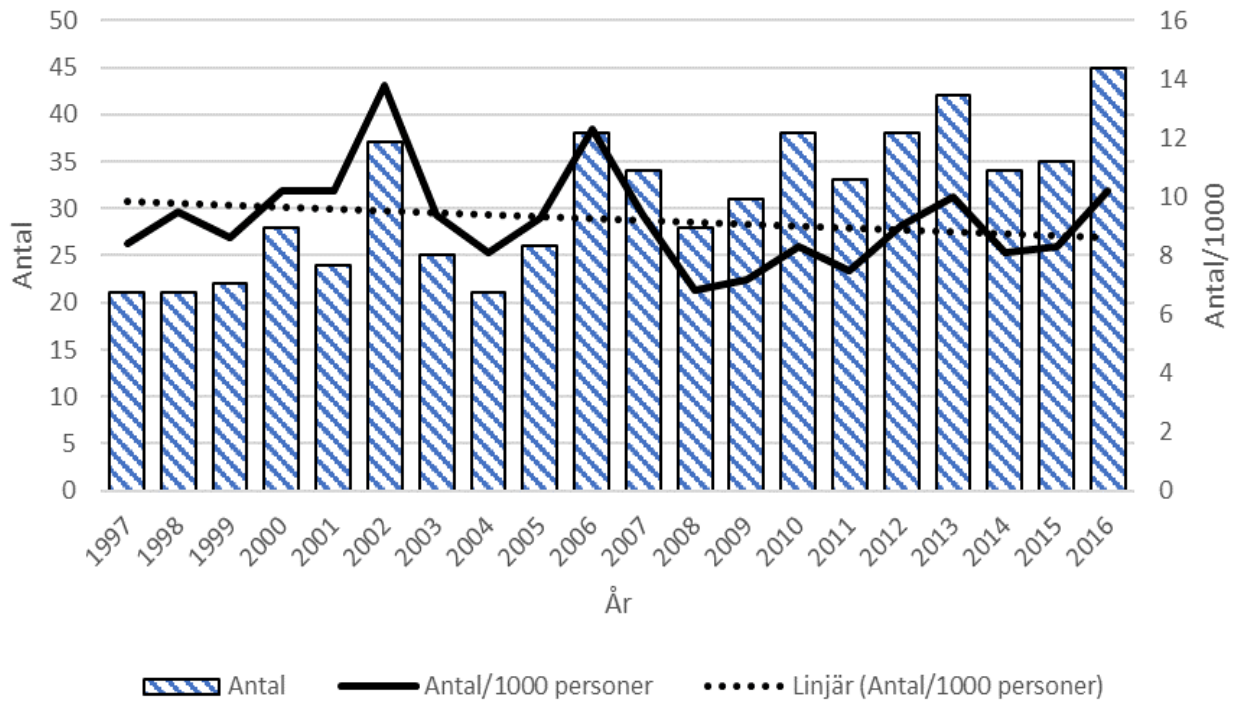
Antal arbetssjukdomar inom maskinentreprenad var 3.

Antal sysselsatta	4.400
Antal arbetsolyckor	45
Arbetsolyckor/1000 personer	10,2
Antal arbetssjukdomar	3
Arbetssjukdomar/1000 personer	0,7
Dödsolyckor	0

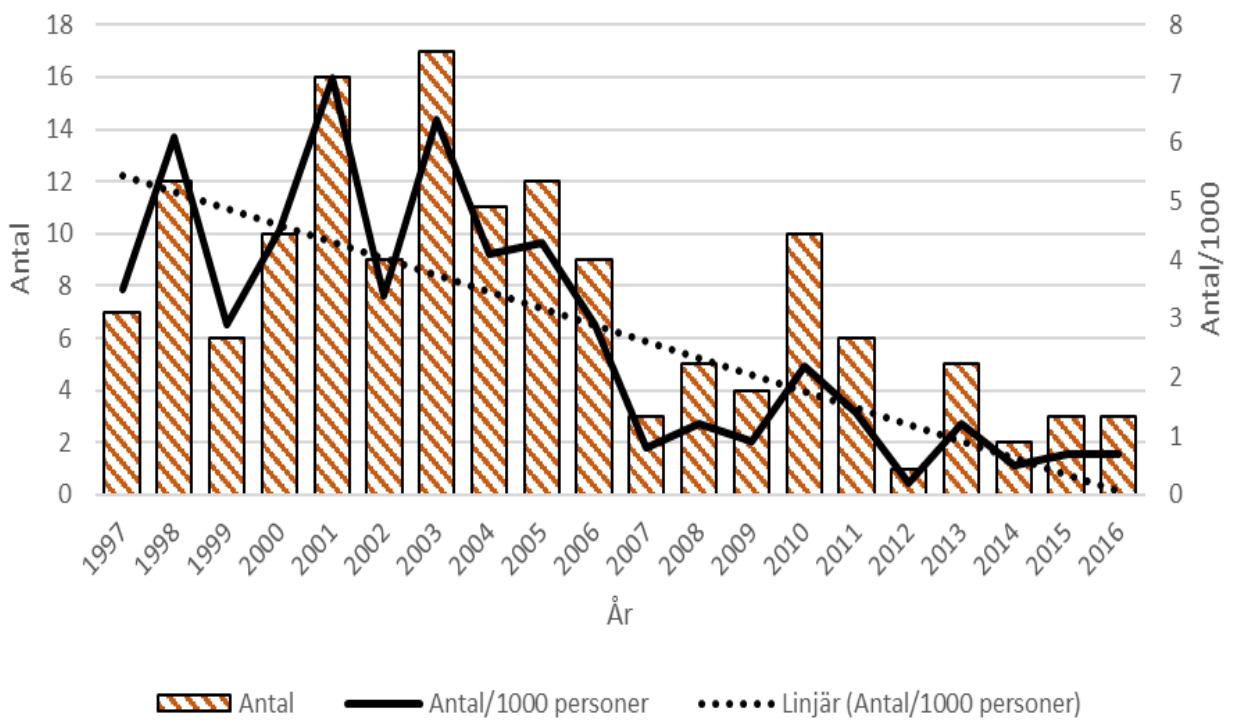
### Arbetsolyckor och arbetssjukdomar 1997 – 2016

	1997	1998	1999	2000	2001	2002	2003	2004	2005	2006	2007	2008	2009	2010	2011	2012	2013	2014	2015	2016
Arbetsolyckor antal	21	21	22	28	24	37	25	21	26	38	34	28	31	38	33	38	42	34	35	45
Arbetsolyckor /1000 personer	8,4	9,5	8,6	10,2	10,2	13,8	9,4	8,1	9,3	12,3	9,4	6,8	7,2	8,3	7,5	9,0	10,0	8,1	8,3	10,2
Arbetssjukdomar antal	7	12	6	10	16	9	17	11	12	9	3	5	4	10	6	1	5	2	3	3
Arbetssjukdomar /1000 personer	3,5	6,1	2,9	4,5	7,1	3,4	6,4	4,1	4,3	2,9	0,8	1,2	0,9	2,2	1,4	0,2	1,2	0,5	0,7	0,7

## Arbetsolyckor 1995-2016, Maskinentreprenad

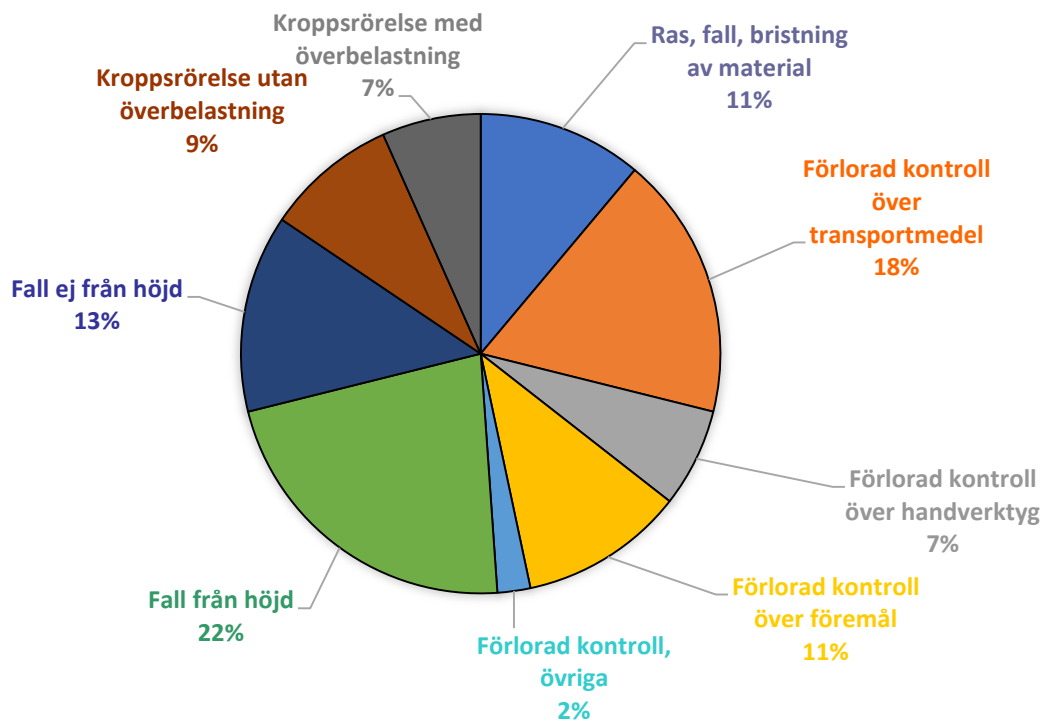


## Arbetssjukdomar 1995-2016, Maskinentreprenad

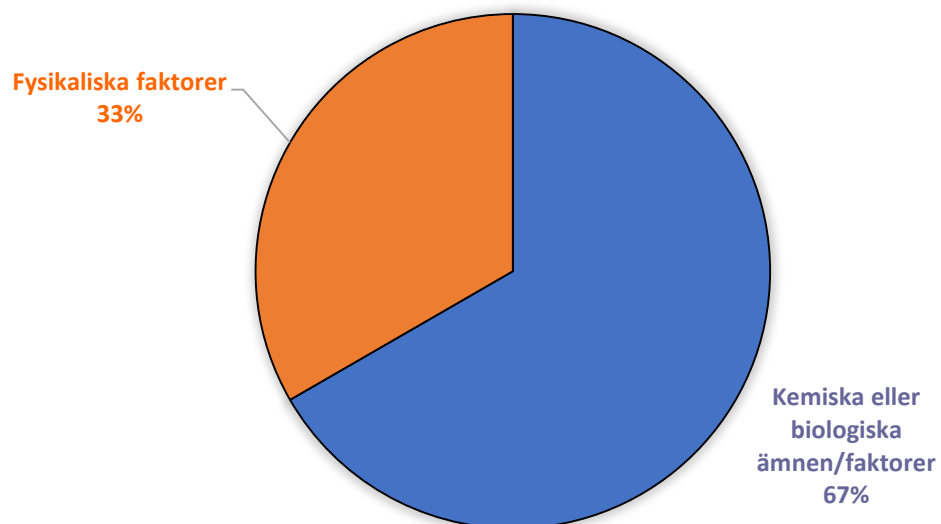




## Olyckor, Maskinentreprenad



## Arbetssjukdomar, Maskinentreprenad



## **Dödsolyckor**

Under 2016 inträffade 9 dödsfall vid arbetsplatsolyckor som drabbade personal i företag som bedriver byggverksamhet. Det är något under genomsnittet för den studerade perioden.

Händelseförloppen vid olyckorna var i korthet:

- Byggnadssnickare föll från byggnadsställning
- Byggmästare mördad av anställd (sic!)
- Maskinförare träffad av fallande lastaggregat
- Armerare föll från höjd
- Byggnadstekniker föll från tak
- Hjulstarförare krockade med tåg
- Elektriker träffad av fallande lampa
- Arbetsledare inom måleri krockade med lastbil
- Elmontör krockade med lastbil

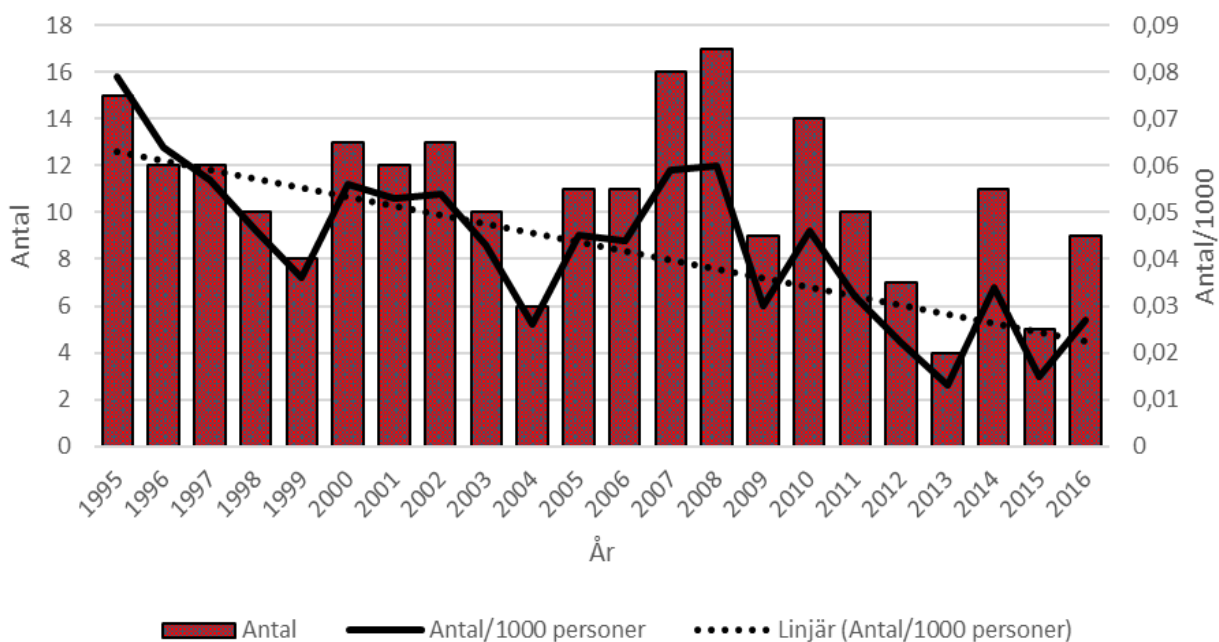
## **Dödsfall i arbetsolyckor 1995 – 2016**

År	1995	1996	1997	1998	1999	2000	2001	2002	2003	2004	2005
Antal	15	12	12	10	8	13	12	13	10	6	11
Antal/ 1000 sysselsatta	0,079	0,064	0,057	0,046	0,036	0,056	0,053	0,054	0,043	0,026	0,045
År	2006	2007	2008	2009	2010	2011	2012	2013	2014	2015	2016
Antal	11	16	17	9	14	10	7	4	11	5	9
Antal/1000 sysselsatta	0,044	0,059	0,060	0,030	0,046	0,032	0,022	0,013	0,034	0,015	0,027

Färdolycksfall (färd till och från arbetsplats som ej sker under arbetstid) ingår inte i arbetsskadestatistiken. Sådana olycksfall kan dock vara ersättningsbara från arbetsskadeförsäkringen.

Tillfälliga utländska arbetare som inte tillhör det svenska allmänna försäkringssystemet ingår inte heller i svensk statistik. De redovisas i stället i sitt hemlands nationella statistik. Omvänt gäller för svenskar som arbetar utomlands.

### Dödsfall i byggverksamhet 1995-2016



## Sysselsatta i byggbranschens näringsgrenar, åldersfördelat

I nedanstående Tabell A redovisas antal sysselsatta år 2015 för varje näringsgren som ingår i byggbranschen, fördelat på ålder.

Totala antalet förvärvsarbetande i privat byggverksamhet, inklusive installationsgrupperna, var cirka 318 000 personer. Med de anställda i offentlig byggverksamhet blir det totalt cirka 334 000 personer.

Tabell A. Antal sysselsatta i byggverksamhet 2015. Näringsgren och ålder.										
Näringsgren	Åldersklass									Totalt
	16-17	18-19	20-24	25-34	35-44	45-54	55-59	60-64	65-	
<b>Bygg- och anläggning</b>	232	3059	18401	42826	40038	41699	16302	13359	8365	184281
<b>Takarbete av plåt</b>	18	168	977	1737	1445	1647	609	473	403	7477
<b>Elinstallationer</b>	33	1133	6068	10467	8473	9095	3369	3052	1839	43529
<b>Ventilationsarbeten</b>	12	122	918	2025	1987	2447	848	692	351	9402
<b>VVS-arbeten</b>	27	515	2853	5530	4987	6014	2266	1781	1130	25103
<b>Måleri</b>	30	382	2276	3964	4064	4600	1769	1556	1154	19795
<b>Glasmästeriarbeten</b>	7	32	224	534	603	671	254	209	167	2701
<b>Maskinentreprenad</b>	3	51	366	885	808	1049	446	410	416	4434
<b>Övriga inom bygg</b>	47	586	3430	8733	8852	8283	2911	2226	1821	36889
<b>Totalt</b>	409	6048	35513	76701	71257	75505	28774	23758	15646	333611

**Totalt antal anmälda arbetsskador  
med eller utan frånvaro samt färdolycksfall 2016**

I Tabell B redovisas även de anmälningar som inte ingår i föreliggande rapport, d v s skador utan någon frånvarodag samt färdolycksfall.

Tabell B. Totalt antal anmälda arbetsskador i byggverksamhet 2016							
Näringsgren/ Skadetyper	Arbetsolycka med frånvaro	Arbetsjukdom	Arbetsolycka utan frånvaro	Färdolycka	Gamla olyckor och sjukdomar	Ej arbetsskada/ Ofullständig	Totalt
Bygg- och anläggning	2221	503	1396	163	12	15	4310
Takarbete av plåt	117	19	40	2	-	-	178
Elinstallationer	421	63	439	46	1	1	971
Ventilationsarbeten	111	11	129	9	1	3	264
VVS-arbeten	252	45	196	20	-	-	513
Måleri	156	66	97	11	2	9	341
Glasmästeriarbeten	35	8	33	-	-	-	76
Maskinentreprenad	45	3	22	-	-	-	70
Övriga inom bygg	298	46	146	13	-	-	503
<b>Totalt</b>	<b>3656</b>	<b>764</b>	<b>2498</b>	<b>264</b>	<b>16</b>	<b>28</b>	<b>7226</b>

## Data för 2016 i tabellform

I det följande anges arbetsskador som medfört minst en dags frånvaro.

Tabell 1. Arbetsolyckor. Näringsgren och avvikelse.															
Näringsgren/ Avvikelse	El, brand, explosion	Läckage, utströmning	Ras, fall, bristning av material	Förlorad kontroll över maskin	Förlorad kontroll över fordon, transportmedel	Förlorad kontroll över handverktyg, redskap	Förlorad kontroll över hanterat föremål	Förlorad kontroll, övriga	Fall av person från höjd	Fall av person (ej från höjd)	Kroppsrörelse utan fysisk överbelastning	Kroppsrörelse med fysisk överbelastning	Fysiskt våld, angrepp, traumatisk upplevelse	Övrigt, oklart	Totalt
Bygg- och anläggning	24	36	233	146	137	405	147	30	269	277	125	374	10	8	2221
Takarbete av plåt	1	2	17	14	5	15	11	1	16	15	10	10	-	-	117
Elinstallationer	25	14	40	7	18	69	25	7	67	40	39	65	4	1	421
Ventilationsarbeten	4	6	12	2	2	15	12	4	16	12	13	13	-	-	111
VVS-arbeten	7	5	27	9	6	57	20	3	23	24	27	42	-	2	252
Måleri	2	2	12	4	5	32	6	1	36	18	7	29	2	-	156
Glasmästeriarbeten	-	1	6	1	-	6	6	-	3	-	5	7	-	-	35
Maskinentreprenad	-	-	5	-	8	3	5	1	10	6	4	3	-	-	45
Övriga	4	4	38	27	17	56	17	1	50	22	17	41	2	2	298
Totalt	67	70	390	210	198	658	249	48	490	414	247	584	18	13	3656

Tabell 2. Arbetsolyckor. Näringsgren och avvikelse – mer än 14 dagars frånvaro.

Näringsgren/ Avvikelse	El, brand, explosion	Läckage, utströmning	Ras, fall, bristning av material	Förlorad kontroll över maskin	Förlorad kontroll över fordon, transportmedel	Förlorad kontroll över handverktyg, redskap	Förlorad kontroll över hanterat föremål	Förlorad kontroll, övriga	Fall av person från höjd	Fall av person (ej från höjd)	Kroppsrörelse utan fysisk överbelastning	Kroppsrörelse med fysisk överbelastning	Fysiskt våld, angrepp, traumatisk upplevelse	Övrigt, oklart	Totalt
Bygg- och anläggning	6	4	79	67	51	104	45	16	122	121	26	164	2	4	811
Takarbete av plåt	-	-	6	5	1	3	3	1	9	3	4	2	-	-	37
Elinstallationer	2	-	12	2	3	9	3	2	29	21	8	30	1	-	122
Ventilationsarbeten	-	-	7	1	1	3	2	-	11	4	5	4	-	-	38
VVS-arbeten	4	3	4	5	4	11	4	-	9	13	7	15	-	2	81
Måleri	-	1	5	3	3	5	2	-	13	9	-	13	-	-	54
Glasmästeriarbeten	-	-	3	-	-	3	4	-	2	-	4	5	-	-	21
Maskinentrepenad	-	-	2	-	2	1	1	-	3	5	3	2	-	-	19
Övriga	-	-	17	14	7	23	6	-	30	9	6	19	-	1	132
Totalt	12	8	135	97	72	162	70	19	228	185	63	254	3	7	1315

Tabell 3. Arbetsolyckor. Näringsgren och skadad kroppsdel.

Näringsgren / Kroppsdel	Huvud	Öga	Tänder	Nacke/ hals	Rygg	Bröstkorg, buk, bäcken	Skuldra/ axel och skulderled	Arm, inklusive armbåge	Fingrar	Hand/ handled	Höft/ höftled	Ben, inklusive knä	Fot, fotled, tå	Hela kroppen eller flera delar skadade	Annan, oklar eller ospec kroppsdel	Totalt
Bygg- och anläggning	82	97	25	60	209	62	80	113	320	342	18	248	231	48	286	2221
Takarbete av plåt	7	3	-	1	7	3	5	6	24	23	2	13	5	5	13	117
Elinstallationer	16	34	1	11	40	7	19	20	49	65	6	40	37	15	61	421
Ventilationsarbeten	5	2	1	-	8	2	4	4	20	20	1	8	12	4	20	111
VVS-arbeten	6	23	5	1	16	7	8	9	40	55	2	19	14	7	40	252
Måleri	5	8	1	2	13	4	5	8	25	19	-	25	14	4	23	156
Glasmästeriarbeten	1	-	-	-	2	1	1	1	7	8	-	3	4	-	7	35
Maskinentrepenad	2	1	-	1	3	-	2	-	7	5	-	8	10	-	6	45
Övriga	20	5	1	5	17	4	8	15	57	59	4	20	28	15	40	298
Totalt	144	173	34	81	315	90	132	176	549	596	33	384	355	98	496	3656



Tabell 4. Arbetsolyckor. Näringsgren och skadad kroppsdel – mer än 14 dagars frånvaro.

Näringsgren / Kroppsdel	Huvud	Öga	Tänder	Nacke/ hals	Rygg	Bröstkorg, buk, bäcken	Skuldra/ axel och skulderled	Arm, inklusive armbåge	Fingrar	Hand/ handled	Höft/ höftled	Ben, inklusive knä	Fot, fotled, tå	Hela kroppen eller flera delar skadade	Annan, oklar eller ospecificera d kroppsde	Totalt
Bygg- och anläggning	15	13	1	17	81	21	44	55	122	142	6	94	80	13	107	811
Takarbete av plåt	2	-	-	1	3	2	1	3	7	8	-	6	1	1	2	37
Elinstallationer	5	1	-	1	13	5	10	8	8	15	3	16	14	4	19	122
Ventilationsarbeten	-	-	-	-	3	2	1	2	6	6	-	5	7	1	5	38
VVS-arbeten	-	-	-	-	6	3	4	6	13	23	1	8	4	4	9	81
Måleri	1	-	-	-	4	1	1	5	9	6	-	13	4	-	10	54
Glasmästeriarbeten	-	-	-	-	1	1	1	-	3	7	-	2	2	-	4	21
Maskinentrepreneur	1	-	-	1	-	-	-	-	2	2	-	4	6	-	3	19
Övriga	6	-	-	2	6	3	4	10	24	30	1	9	13	7	17	132
Totalt	30	14	1	22	117	38	66	89	194	239	11	157	131	30	176	1315

Tabell 5. Arbetsolyckor. Näringsgren och ålder.									
Näringsgren / Ålder	16-19	20-24	25-34	35-44	45-54	55-59	60-64	>=65	Totalt
Bygg- och anläggning	61	344	576	377	459	216	167	21	2221
Takarbete av plåt	3	27	29	17	24	8	8	1	117
Elinstallationer	13	81	124	69	64	39	27	4	421
Ventilationsarbeten	-	11	32	21	22	13	9	3	111
VVS-arbeten	8	36	70	48	48	26	14	2	252
Måleri	5	17	41	31	42	9	11	-	156
Glasmästeriarbeten	-	3	9	12	4	4	3	-	35
Maskinentreprenad	-	8	10	6	12	5	3	1	45
Övriga	8	32	73	73	64	25	18	5	298
Totalt	98	559	964	654	739	345	260	37	3656

Tabell 6. Arbetsolyckor. Näringsgren och ålder – mer än 14 dagars frånvaro.									
Näringsgren / Ålder	16-19	20-24	25-34	35-44	45-54	55-59	60-64	>=65	Totalt
Bygg- och anläggning	15	103	177	142	209	86	65	14	811
Takarbete av plåt	-	7	7	7	9	3	4	-	37
Elinstallationer	2	13	33	19	21	14	17	3	122
Ventilationsarbeten	-	1	9	9	9	4	4	2	38
VVS-arbeten	1	7	23	12	24	9	3	2	81
Måleri	-	3	9	13	17	5	7	-	54
Glasmästeriarbeten	-	1	5	7	3	2	3	-	21
Maskinentreprenad	-	2	4	4	6	2	1	-	19
Övriga	5	12	21	33	33	16	9	3	132
Totalt	23	149	288	246	331	141	113	24	1315

Tabell 7. Arbetsolyckor. Näringsgren och skademånad.

Näringsgren / Skademånad	Januari	Feb	Mars	April	Maj	Juni	Juli	Augusti	Sept	Oktober	Nov	Dec	Totalt
Bygg- och anläggning	145	204	156	206	191	182	117	172	226	214	250	158	2221
Takarbete av plåt	12	11	4	11	5	8	10	12	14	9	10	11	117
Elinstallationer	35	40	44	44	32	28	20	32	47	32	42	25	421
Ventilationsarbeten	7	11	8	6	7	15	5	9	7	11	17	8	111
VVS-arbeten	20	25	16	26	25	16	9	30	15	24	26	20	252
Måleri	13	11	14	10	17	12	8	15	18	15	13	10	156
Glasmästeriarbeten	3	2	4	4	2	2	2	3	7	3	2	1	35
Maskinentrepenad	4	5	2	3	-	5	5	2	3	8	2	6	45
Övriga	26	36	24	35	24	21	11	22	34	26	24	15	298
<b>Totalt</b>	<b>265</b>	<b>345</b>	<b>272</b>	<b>345</b>	<b>303</b>	<b>289</b>	<b>187</b>	<b>297</b>	<b>371</b>	<b>342</b>	<b>386</b>	<b>254</b>	<b>3656</b>

Tabell 8. Arbetsolyckor. Näringsgren och skademånad – mer än 14 dagars frånvaro.

Näringsgren / Skademånad	Januari	Feb	Mars	April	Maj	Juni	Juli	Augusti	Sept	Oktober	Nov	Dec	Totalt
Bygg- och anläggning	57	69	44	68	86	70	56	53	76	74	87	71	811
Takarbete av plåt	5	4	1	7	4	5	5	1	2	-	1	2	37
Elinstallationer	9	11	13	13	10	5	3	11	16	9	14	8	122
Ventilationsarbeten	3	4	3	3	2	3	5	1	3	4	5	2	38
VVS-arbeten	6	6	6	11	7	5	4	8	3	11	10	4	81
Måleri	4	8	6	4	6	-	4	8	5	4	3	2	54
Glasmästeriarbeten	2	2	3	2	-	1	2	1	2	3	2	1	21
Maskinentrepenad	2	-	1	1	-	2	2	1	-	5	1	4	19
Övriga	8	16	14	16	13	9	3	6	12	13	12	10	132
<b>Totalt</b>	<b>96</b>	<b>120</b>	<b>91</b>	<b>125</b>	<b>128</b>	<b>100</b>	<b>84</b>	<b>90</b>	<b>119</b>	<b>123</b>	<b>135</b>	<b>104</b>	<b>1315</b>

Tabell 9. Arbetsolyckor. Bygg- och anläggning.  
Veckodag och trolig frånvaro.

Veckodag / Trolig frånvaro	1-3 dagar	4-14 dagar	längre frånvaro, >14 dagar	Dödsfall	Totalt
Måndag	108	188	163	2	461
Tisdag	123	188	178	-	489
Onsdag	144	155	160	1	460
Torsdag	128	167	170	1	466
Fredag	59	121	115	-	295
Lördag	3	10	9	-	22
Söndag	3	8	16	1	28
Totalt	568	837	811	5	2221

Tabell 10. Arbetsolyckor. Takarbete av plåt. Veckodag och trolig frånvaro.					
Veckodag / Trolig frånvaro	1-3 dagar	4-14 dagar	längre frånvaro, >14 dagar	Dödsfall	Totalt
Måndag	7	6	9	-	22
Tisdag	6	11	13	-	30
Onsdag	14	6	2	-	22
Torsdag	8	10	8	-	26
Fredag	5	6	5	-	16
Lördag	-	1	-	-	1
Söndag	-	-	-	-	-
<b>Totalt</b>	<b>40</b>	<b>40</b>	<b>37</b>	<b>-</b>	<b>117</b>

Tabell 11. Arbetsolyckor. Elinstallation.  
Veckodag och trolig frånvaro.

Veckodag / Trolig frånvaro	1-3 dagar	4-14 dagar	längre frånvaro, >14 dagar	Dödsfall	Totalt
Måndag	28	34	26	-	88
Tisdag	39	40	25	-	104
Onsdag	36	26	23	-	85
Torsdag	33	22	30	-	85
Fredag	19	14	15	2	50
Lördag	2	2	-	-	4
Söndag	1	1	3	-	5
Totalt	158	139	122	2	421

Tabell 12. Arbetsolyckor. Ventilation.  
Veckodag och trolig frånvaro.

Veckodag / Trolig frånvaro	1-3 dagar	4-14 dagar	längre frånvaro, >14 dagar	Dödsfall	Totalt
Måndag	6	9	6	-	21
Tisdag	9	13	7	-	29
Onsdag	8	5	8	-	21
Torsdag	5	6	12	-	23
Fredag	4	7	5	-	16
Lördag	1	-	-	-	1
Söndag	-	-	-	-	-
Totalt	33	40	38	-	111

Tabell 13. Arbetsolyckor. VVS.  
Veckodag och trolig frånvaro.

Veckodag / Trolig frånvaro	1-3 dagar	4-14 dagar	längre frånvaro, >14 dagar	Dödsfall	Totalt
Måndag	13	25	18	.	56
Tisdag	19	19	17	.	55
Onsdag	15	21	17	-	53
Torsdag	14	19	19	.	52
Fredag	11	15	6	.	32
Lördag	-	-	3	.	3
Söndag	-	-	1	.	1
Totalt	72	99	81	-	252



Tabell 14. Arbetsolyckor. Måleri.  
Veckodag och trolig frånvaro.

Veckodag / Trolig frånvaro	1-3 dagar	4-14 dagar	längre frånvaro, >14 dagar	Dödsfall	Totalt
Måndag	9	18	13	-	40
Tisdag	8	12	14	-	34
Onsdag	9	5	7	1	22
Torsdag	12	11	10	-	33
Fredag	4	13	9	-	26
Lördag	-	-	1	-	1
Söndag	-	1	-	-	-
Totalt	42	59	54	1	156

Tabell 15. Arbetsolyckor. Glasmästeri. Veckodag och trolig frånvaro.					
Veckodag / Trolig frånvaro	1-3 dagar	4-14 dagar	längre frånvaro, >14 dagar	Dödsfall	Totalt
Måndag	1	1	3	-	5
Tisdag	1	1	4	-	6
Onsdag	3	3	4	-	10
Torsdag	2	-	4	-	6
Fredag	-	2	5	-	7
Lördag	-	-	1	-	1
Söndag	-	-	-	-	-
Totalt	7	7	21	-	35

Tabell 16. Arbetsolyckor. Maskinentreprenad. Veckodag och trolig frånvaro.					
Veckodag / Trolig frånvaro	1-3 dagar	4-14 dagar	längre frånvaro, >14 dagar	Dödsfall	Totalt
Måndag	3	5	3	-	11
Tisdag	1	2	3	-	6
Onsdag	3	2	9	-	14
Torsdag	2	3	-	-	5
Fredag	1	4	3	-	8
Lördag	-	-	1	-	1
Söndag	-	-	-	-	-
Totalt	10	16	19	-	45

Tabell 17. Arbetsolyckor. Övriga.  
. Veckodag och trolig frånvaro.

Veckodag / Trolig frånvaro	1-3 dagar	4-14 dagar	längre frånvaro, >14 dagar	Dödsfall	Totalt
Måndag	12	25	25	-	62
Tisdag	12	22	30	1	65
Onsdag	15	10	29	-	54
Torsdag	14	19	24	-	57
Fredag	9	24	17	-	50
Lördag	1	1	4	-	6
Söndag	-	1	3	-	4
Totalt	63	102	132	1	298

Tabell 18. Arbetsolyckor. Näringsgren och trolig frånvaro.					
Näringsgren / Trolig frånvaro	1-3 dagar	4-14 dagar	längre frånvaro, >14 dagar	Dödsfall	Totalt
Bygg- och anläggning	568	837	811	5	2221
Takarbete av plåt	40	40	37	-	117
Elinstallationer	158	139	122	2	421
Ventilationsarbeten	33	40	38	-	111
VVS-arbeten	72	99	81	-	252
Måleri	42	59	54	1	156
Glasmästeriarbeten	7	7	21	-	35
Maskinentrepenad	10	16	19	-	45
Övriga	63	102	132	1	298
Totalt	993	1339	1315	9	3656

Tabell 19. Arbetssjukdomar. Näringsgren och orsak.

Näringsgren / Orsak	Belastningsfaktorer	Kemiska eller biologiska ämnen/faktorer	Fysikaliska faktorer (inkl. vib, buller)	Sociala eller organisatoriska faktorer	Övrigt, oklart	Totalt
Bygg- och anläggning	277	20	129	47	30	503
Takarbete av plåt	14	1	3	-	1	19
Elinstallationer	41	8	7	5	2	63
Ventilationsarbeten	7	4	-	-	-	11
VVS-arbeten	25	3	11	5	1	45
Måleri	42	11	3	2	8	66
Glasmästeriarbeten	5	2	1	-	-	8
Maskinentrepenad	-	2	1	-	-	3
Övriga	32	6	4	2	2	46
Totalt	443	57	159	61	44	764

Tabell 20. Arbetssjukdomar. Näringsgren och orsak – mer än 14 dagars frånvaro.

Yrke / Orsak	Belastningsfaktorer	Kemiska eller biologiska ämnen/faktorer	Fysikaliska faktorer (inkl. vib, buller)	Sociala eller organisatoriska faktorer	Övrigt, oklart	Totalt
Bygg- och anläggning	163	5	32	34	13	247
Takarbete av plåt	13	-	-	-	-	13
Elinstallationer	26	-	1	4	2	33
Ventilationsarbeten	4	2	-	-	-	6
VVS-arbeten	18	-	4	4	-	26
Måleri	29	6	2	2	1	40
Glasmästeriarbeten	2	-	-	-	-	2
Maskinentrepenad	-	-	1	-	-	1
Övriga	17	1	3	2	2	25
Totalt	272	14	43	46	18	393

Tabell 21. Arbetsjukdomar. Näringsgren och trolig frånvaro.						
Näringsgren / Trolig frånvaro	Ingen sjukfrånvaro	1-3 dagar	4-14 dagar	längre frånvaro, >14 dagar	Dödsfall	Totalt
Bygg- och anläggning	121	11	123	247	1	503
Takarbete av plåt	3	-	3	13	-	19
Elinstallationer	15	3	12	33	-	63
Ventilationsarbeten	2	2	1	6	-	11
VVS-arbeten	11	1	7	26	-	45
Måleri	12	-	14	40	-	66
Glasmästeriarbeten	2	-	4	2	-	8
Maskinentreprenad	1	1	-	1	-	3
Övriga	6	-	15	25	-	46
Totalt	173	18	179	393	1	764

Tabell 22. Arbetsjukdomar. Näringsgren och ålder.									
Näringsgren / Ålder	16-19	20-24	25-34	35-44	45-54	55-59	60-64	>=65	Totalt
Bygg- och anläggning	-	7	74	100	129	84	101	8	503
Takarbete av plåt	-	2	1	3	6	3	4	-	19
Elinstallationer	-	5	10	14	17	4	13	-	63
Ventilationsarbeten	-	-	2	3	1	4	1	-	11
VVS-arbeten	-	3	4	11	12	8	7	-	45
Måleri	-	5	9	18	14	8	11	1	66
Glasmästeriarbeten	-	-	2	-	3	1	2	-	8
Maskinentrepenad	-	-	-	-	-	2	-	1	3
Övriga	-	5	7	8	14	7	3	2	46
Totalt	-	27	109	157	196	121	142	12	764

Tabell 23. Arbetsjukdomar. Näringsgren och ålder – mer än 14 dagars frånvaro.									
Näringsgren / Ålder	16-19	20-24	25-34	35-44	45-54	55-59	60-64	>=65	Totalt
Bygg- och anläggning	-	3	30	54	71	45	44	-	247
Takarbete av plåt	-	2	-	1	5	2	3	-	13
Elinstallationer	-	2	4	7	10	2	8	-	33
Ventilationsarbeten	-	-	-	1	-	4	1	-	6
VVS-arbeten	-	1	4	6	6	3	6	-	26
Måleri	-	3	5	9	9	7	7	-	40
Glasmästeriarbeten	-	-	1	-	1	-	-	-	2
Maskinentrepenad	-	-	-	-	-	1	-	-	1
Övriga	-	2	3	3	7	7	3	-	25
Totalt	-	13	47	81	109	71	72	-	393



Byggindustrins Centrala Arbetsmiljöråd  
Box 5054  
102 42 Stockholm

Tel 08-698 58 00  
Fax 08-698 59 01  
e-post [bjorn.samuelson@bygg.org](mailto:bjorn.samuelson@bygg.org)