



Arbets-skador i byggverksamhet 2015

Privat och offentlig verksamhet

**Bygg- och anläggning
Byggnadsplåtslageri
Elinstallation
Ventilation
VVS
Måleri
Glasmästeri
Maskinentreprenad**

Björn Samuelson

BCA 2017:1

Innehåll

Sammanfattning	3
Bakgrund och metod	4
Arbets-skador i byggverksamhet 2015	6
Hela byggverksamheten 2015	6
Arbetsolyckor och arbetssjukdomar 1995 - 2015	7
Bygg- och anläggning	10
Arbetsolyckor och arbetssjukdomar 1995 - 2015	15
Elinstallation	18
Arbetsolyckor och arbetssjukdomar 1995 - 2015	19
Ventilation	22
Arbetsolyckor och arbetssjukdomar 1995 - 2015	23
VVS	26
Arbetsolyckor och arbetssjukdomar 1995 - 2015	27
Måleri	30
Arbetsolyckor och arbetssjukdomar 1995 - 2015	31
Glasmästeriarbeten	34
Arbetsolyckor och arbetssjukdomar 1995 - 2015	35
Maskinentreprenad	38
Arbetsolyckor och arbetssjukdomar 1997 - 2015	39
Dödsolyckor	42
Dödsfall i arbetsolyckor 1995 - 2015	42
Sysselsatta i byggbranschens näringsgrenar, åldersfördelat	44
Tabell A. Antal sysselsatta i byggverksamhet 2014. Näringsgren och ålder.	44
Totalt antal anmälda arbets-skador med eller utan frånvaro samt färdolycksfall 2015	45
Tabell B. Totalt antal anmälda arbets-skador i byggverksamhet 2015	45
Data för 2015 i tabellform	46
Tabell 1. Arbetsolyckor. Näringsgren och avvikelse.	46
Tabell 2. Arbetsolyckor. Näringsgren och avvikelse - mer än 14 dagars frånvaro.	47
Tabell 3. Arbetsolyckor. Näringsgren och skadad kroppsdel.	48
Tabell 4. Arbetsolyckor. Näringsgren och skadad kroppsdel - mer än 14 dagars frånvaro.	49
Tabell 5. Arbetsolyckor. Näringsgren och ålder.	50
Tabell 6. Arbetsolyckor. Näringsgren och ålder - mer än 14 dagars frånvaro.	50
Tabell 7. Arbetsolyckor. Näringsgren och skademånad.	51
Tabell 8. Arbetsolyckor. Näringsgren och skademånad - mer än 14 dagars frånvaro.	51
Tabell 9. Arbetsolyckor. Bygg- och anläggning. Veckodag och trolig frånvaro.	52
Tabell 10. Arbetsolyckor. Takarbete av plåt. Veckodag och trolig frånvaro.	53
Tabell 11. Arbetsolyckor. Elinstallation. Veckodag och trolig frånvaro.	54
Tabell 12. Arbetsolyckor. Ventilation. Veckodag och trolig frånvaro.	55
Tabell 13. Arbetsolyckor. VVS. Veckodag och trolig frånvaro.	56
Tabell 14. Arbetsolyckor. Måleri. Veckodag och trolig frånvaro.	57
Tabell 15. Arbetsolyckor. Glasmästeri. Veckodag och trolig frånvaro.	58
Tabell 16. Arbetsolyckor. Maskinentreprenad. Veckodag och trolig frånvaro.	59
Tabell 17. Arbetsolyckor. Övriga. Veckodag och trolig frånvaro.	60
Tabell 18. Arbetsolyckor. Näringsgren och trolig frånvaro.	61
Tabell 19. Arbetssjukdomar. Näringsgren och orsak.	62
Tabell 20. Arbetssjukdomar. Näringsgren och orsak - mer än 14 dagars frånvaro.	62
Tabell 21. Arbetssjukdomar. Näringsgren och trolig frånvaro.	63
Tabell 22. Arbetssjukdomar. Näringsgren och ålder.	64
Tabell 23. Arbetssjukdomar. Näringsgren och ålder - mer än 14 dagars frånvaro.	64

Sammanfattning

Denna sammanställning omfattar till Försäkringskassan anmälda arbetsolyckor och arbetssjukdomar i den privata och offentliga byggverksamheten. Byggverksamheten omfattar företag inom *bygg- och anläggning, byggnadsplåtslageri, elinstallation, ventilation, VVS, måleri, glasmästeri och maskinentreprenad*. Arbetsskador inträffade under år 2015, som är anmälda och registrerade till och med sista maj 2016, ingår i redovisningen. Sammanställningen visar inte vilka av dessa anmälda arbetsskador som senare blir godkända.

Rapporten omfattar anmälda arbetsolyckor som medfört minst en dags frånvaro och samtliga anmälda arbetssjukdomar.

Den nedåtgående trenden för *olycksfalls*frekvensen under 2000-talet har fortsatt, men en utplaning kan noteras från år 2010 och framåt. Det registrerade antalet arbetsolyckor år 2015 var 3.505, frekvensen (antal olyckor/1000 sysselsatta) var 10,8 (ca 6 olyckor/miljon arbetstimmar).

Liksom tidigare år är det fallolyckor, skador från verktyg samt plötslig överbelastning som dominerar.

Vanligaste avvikelserna är fall. Den avvikelserna indelas i fall på samma nivå (snubbling) och fall till lägre nivå. Antalet av vardera är ungefär lika stort och sammantaget, (totalt 872) svarar fall för 25 % av alla olyckshändelser. Enskilt vanligaste avvikelserna är förlorad kontroll över handverktyg och redskap 18 %. Fysisk plötslig överbelastning är också en vanlig avvikelse med 16 % (ej att förväxlas med belastningsfaktorer som har sin orsak i långvarig felaktig fysisk belastning och klassas som arbetssjukdom). Avvikelsen Ras, fall och bristning av material är också en av de större (9 %). Här döljs även en del fallolyckor, t ex stegolyckor där stegen glider eller brister.

För *arbetssjukdomar* har den under 2000-talet kraftiga nedgången planat ut. Frekvenserna sedan år 2009 ligger på historiskt lägsta nivåer. Antalet registrerade fall för år 2015 var 783 (frekvensen 2,4 fall/1000 sysselsatta, eller ca 1,3 fall/miljon arbetstimmar).

I särklass vanligast är fortfarande belastningssjukdomarna med 451 fall (58 % av samtliga fall), vilket är något mindre andel av totala antalet fall än tidigare år och i absoluta tal en påtaglig minskning. Fysikaliska faktorer, buller och vibrationer, är de näst vanligaste orsakerna, 24 %.

Under 2015 inträffade 5 *dödsfall* vid arbetsplatsolyckor. Det är den näst lägsta nivån någonsin. Trenden är fortsatt sjunkande.

Bakgrund och metod

Med arbetsskador menas anmälda **arbetsolyckor** och **arbetssjukdomsfall**. Arbetsgivaren sänder blanketten till Försäkringskassans inläsningscentral, som skannar och registrerar vissa uppgifter från blanketten, innan den når Arbetsmiljöverket. Anmälan kan också göras digitalt via internet och går då samtidigt till både Arbetsmiljöverket och Försäkringskassan. Denna rapport bygger på en särskild bearbetning av arbetsskadestatistiken inom den privata byggsektorn som beställts av Byggindustrins Centrala Arbetsmiljöråd.

Underlaget, databearbetningen, är framtaget i juni år 2016.

Rapporten omfattar alla anmälda arbetsolyckor som medfört minst en dags frånvaro och samtliga arbetssjukdomar (oberoende av om de lett till frånvaro eller ej) oavsett om dessa godkänts för arbetsskadeersättning eller ej vid senare prövning. I underlaget ingår både arbetare och tjänstemän.

Betonas bör att denna rapport omfattar *anmälda* arbetsskador. Vilka av dessa som sedan blir *godkända* arbetsskador vet vi inte förrän om flera år. Anmälningar kan också gälla arbetsskador som inträffat tidigare år. För arbetssjukdomar kan en anmälan komma många år efter den exponering som orsakat skadan. På senare år har antalet anmälda arbetsskador ökat mer än antalet godkända, d v s en allt mindre andel av de anmälda blir godkända. Orsaken kan vara att det blivit lättare att anmäla arbetsskada samt att karensdagen avskaffats för arbetsolyckor.

Som **arbetsolyckor** räknas olycksfall som *inträffat år 2015* på arbetsplatsen eller på den plats där arbetstagaren vistas för arbetsgivarens räkning. Alla olycksfall som lett till minst en dags sjukfrånvaro ingår i statistiken.

Utländska arbetstagare som är skrivna i sitt hemland och därmed försäkrade i sitt hemland, räknas inte till den svenska statistiken. Detta även om olyckan inträffar vid arbete i Sverige. De olyckorna förs in i hemlandets statistik. Omvänt ingår svenska arbetstagare i den svenska statistiken om en olycka inträffar under tjänstgöring utomlands.

Till **arbetssjukdomar** räknas sjukdomar som orsakas av annan skadlig inverkan, t ex belastningsfaktorer, kemiska ämnen, buller, vibrationer samt sociala eller organisatoriska förhållanden. Dessa är ej av den akuta karaktär som kännetecknar olycksfallen. Arbetssjukdomar hänförs till *det år de anmäls*, oavsett när den skadliga påverkan förevarit.

I begreppet arbetsskador ingår även trafikolycksfall (d v s olyckor vid färd till, från och mellan arbetsplatser). Trafikolycksfall som inträffat utanför arbetstiden (färdolycksfall) på väg till eller från arbetet räknas inte in i arbetsskadestatistiken (men är ersättningsbara från försäkringskassan) och behandlas därför inte närmare denna rapport.

De uppgifter som rapporteras för varje arbetsskada är bl. a uppgifter om den skadade, arbetsgivare, arbetssituation, skadans omfattning och skadeförlopp. Dessa uppgifter dataregistreras till vissa delar. Trolig frånvaro anges också på blanketten.

När det gäller arbetsolycksfall görs manuell kodning och komplettering endast i de fall det är fråga om frånvaro under minst en dag, vilket också är de skador som redovisas i den nu aktuella statistiken. Om ingen uppgift om frånvaro finns i anmälan registreras skadan med förmodat 4-14 dagar sjukfrånvaro.

En ändring av indelningen i skadad kroppsdel har gjorts jämfört med tidigare år. De tidigare rubriker som inte längre används har betecknats med i.u.(ingen uppgift) tills vidare.

För att ha en möjlighet att beräkna skadefrekvenser samt göra jämförelser mellan olika år och olika branscher måste det finnas uppgifter om antalet sysselsatta. Dessa uppgifter hämtas från

Statistiska Centralbyråns registerbaserade arbetsmarknadsstatistik (RAMS) som är en årlig totalräknad undersökning. RAMS baseras bl a på arbetsgivarnas kontrolluppgifter och självdeklarationer från egna företagare. RAMS har emellertid en lång framställningstid (ca ett år), varför vi i föreliggande arbetsskadestatistik har valt att använda RAMS2014.

Gruppindelningen i statistiken bygger på den så kallade SNI-koden (Svenskt näringslivs index) som beror på arbetsställets sysselsättningsslag, Idag kodas enligt SNI2007. Vidare används ISCO-08 som är en internationell standard för yrkesklassificering. Tidigare användes SSYK96 (Standard för svensk yrkesklassificering).

Ett betydande problem vid bearbetning och analys av statistiken är att det saknas tillförlitliga uppgifter om antalet sysselsatta i respektive yrke. Uppgifterna om sysselsättning inom respektive näringsgren (från RAMS) är säkrare.

I hela den svenska byggverksamheten sysselsätts cirka 323.000 personer. Inom privat byggverksamhet arbetar cirka 307.000 personer vilket innebär att sysselsatta i privat byggverksamhet utgör cirka 95 procent av samtliga i byggverksamhet i Sverige.

Rapporten har i tillämpliga delar även delats upp i från statistikunderlaget tillgängliga näringsgrenar. En förteckning över dessa näringsgrenar återfinns längre fram i rapporten.

Professor **Björn Samuelson**, Luleå tekniska universitet och Sveriges Byggindustrier, har sammanställt rapporten.

Marcus Hugosson, Arbetsmiljöverkets statistikenhet, har svarat för registeruttaget.

Arbetsskador i byggverksamhet 2015

Denna sammanställning omfattar till försäkringskassan anmälda arbetsolyckor och arbetssjukdomar från företag vars huvudsakliga näring är byggverksamhet. I denna ingår både arbetare och tjänstemän.

Sammanställningen omfattar både privat och offentlig sektor, där inte annat anges.

Endast arbetsolyckor som medfört minst en dags sjukfrånvaro ingår. Arbetssjukdomar ingår oavsett om de medfört sjukfrånvaro eller ej. Längre fram i rapporten finns ett kapitel där även anmälda olyckor utan frånvaro samt färdolycksfall redovisas sammanställda i en tabell.

Det är viktigt att känna till att inte alla av dessa *anmälda* arbetsolyckor blir *godkända* som arbetsskador.

Hela byggverksamheten 2015

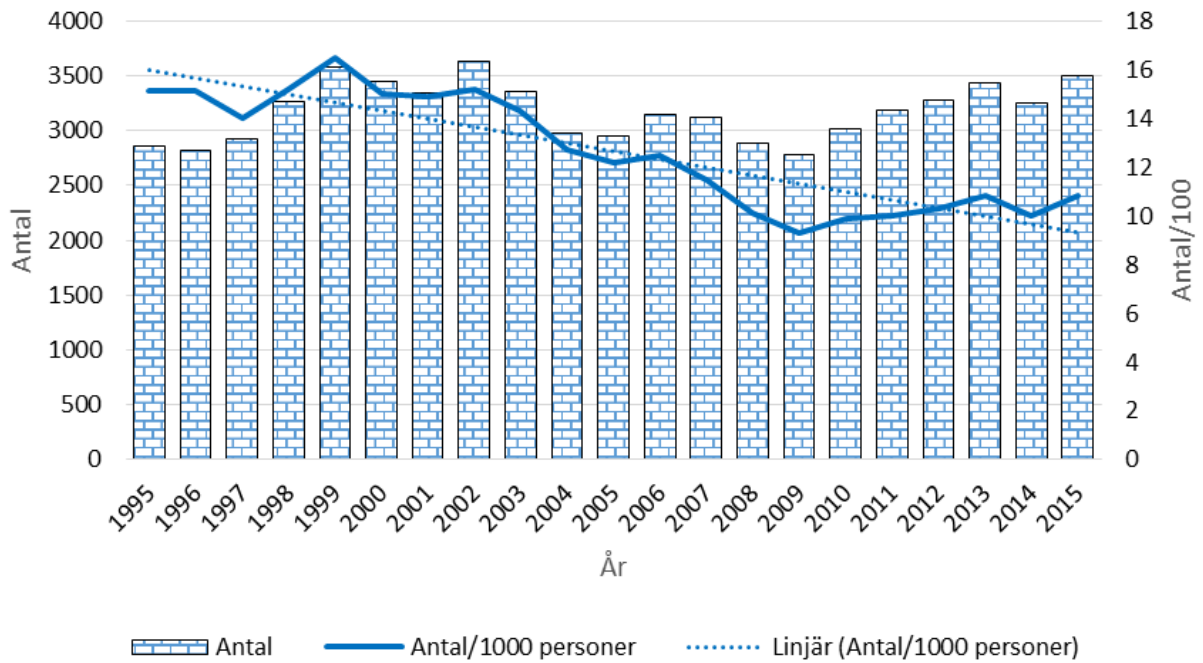
Byggverksamheten omfattar företag inom bygg- och anläggning, byggnadsplåtslageri, elinstallation, ventilation, VVS, måleri, glasmästeri och maskinentreprenad. Dessa grupper redovisas närmare nedan. I totala statistiken ingår även en grupp Övrigt.

	Byggverksamhet	Jämförtal	
		Tillverknings- industri (exkl bygg)	Hela riket (samtliga förvärvsarbetande)
Antal sysselsatta	323.000	512.000	4.656.000
Antal arbetsolyckor	3.505	5.696	31.302
Arbetsolyckor/1000 personer	10,8	11,1	6,7
Antal arbetssjukdomar	783	2.010	12.141
Arbetssjukdomar/1000 personer	2,4	3,9	2,6
Dödsolyckor	5	4	34

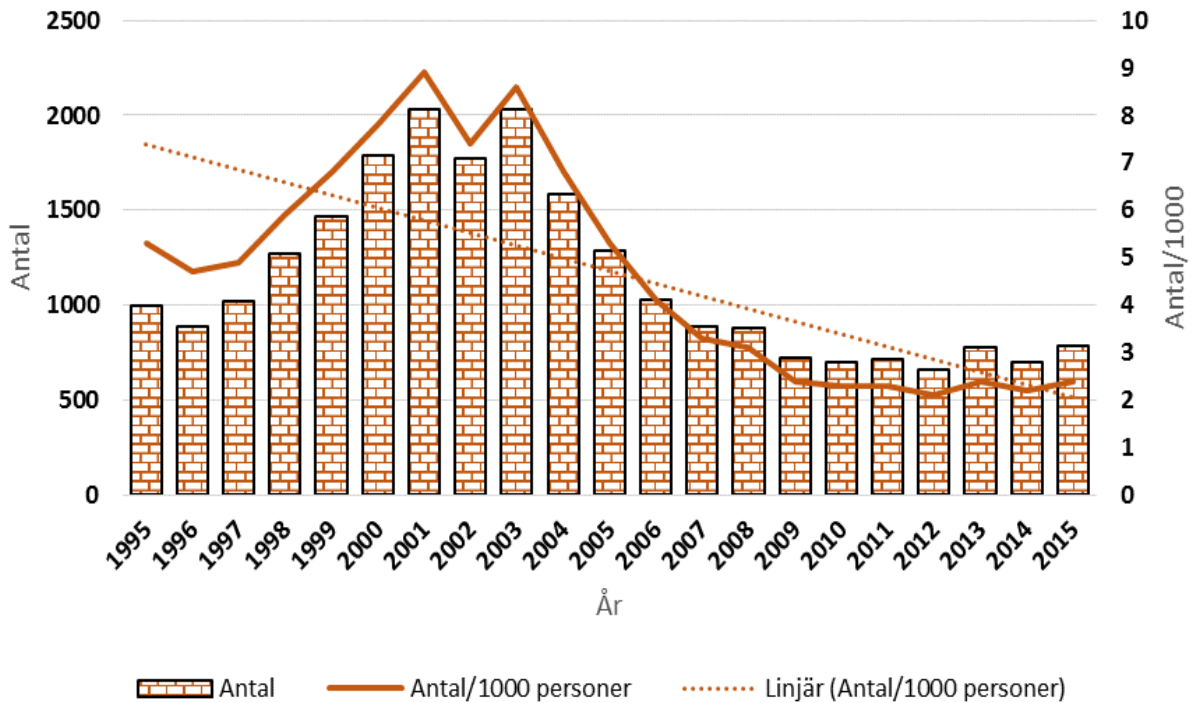
Arbetsolyckor och arbetssjukdomar 1995 - 2015

	1995	1996	1997	1998	1999	2000	2001	2002	2003	2004	2005	2006	2007	2008	2009	2010	2011	2012	2013	2014	2015
Arbetsolyckor antal	2.860	2.814	2.923	3.265	3.582	3.440	3.345	3.634	3.351	2.974	2.951	3.140	3.114	2.890	2.774	3.018	3.189	3.280	3.437	3.245	3.505
Arbetsolyckor /1000 personer	15,1	15,1	14,0	15,2	16,5	15,0	14,9	15,2	14,3	12,7	12,2	12,5	11,5	10,1	9,3	9,9	10,0	10,3	10,8	10,0	10,8
Arbetssjukdomar antal	1.000	885	1.020	1.273	1.468	1.788	2.035	1.770	2.028	1.585	1.287	1.028	890	883	722	698	718	659	779	696	783
Arbetssjukdomar /1000 personer	5,3	4,7	4,9	5,9	6,8	7,8	8,9	7,4	8,6	6,8	5,3	4,1	3,3	3,1	2,4	2,3	2,3	2,1	2,4	2,2	2,4

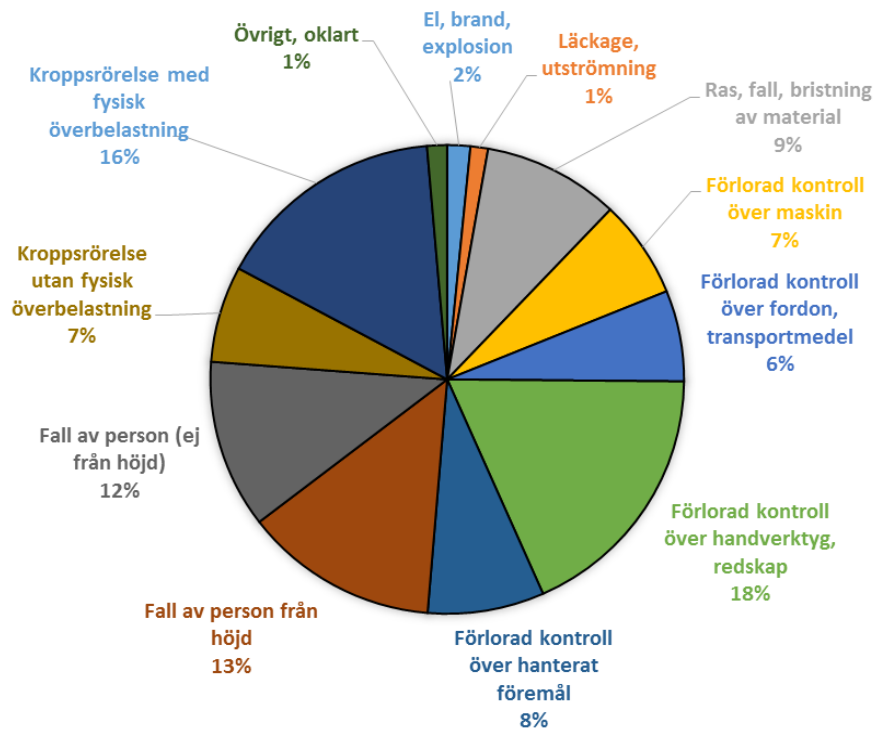
Arbetsolyckor 1995-2015, hela byggverksamheten



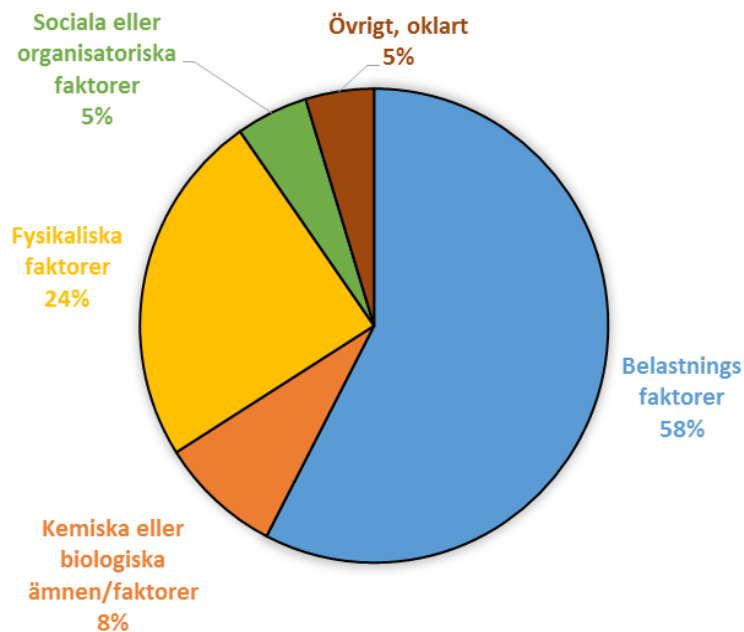
Arbetsjukdomar 1995-2015, hela byggverksamheten



OLYCKOR, HELA BYGGVERKSAMHETEN



ARBETSSJUKDOMAR, HELA BYGGVERKSAMHETEN



Bygg- och anläggning

200.000 personer är sysselsatta inom privat och offentlig bygg- och anläggningsindustri. Av dessa arbetar 176.000 i den privata delen.

Antal arbetsolyckor inom privat och offentlig bygg- och anläggningsverksamhet var totalt 2.138, varav 2.032 inträffade inom den privata delen.

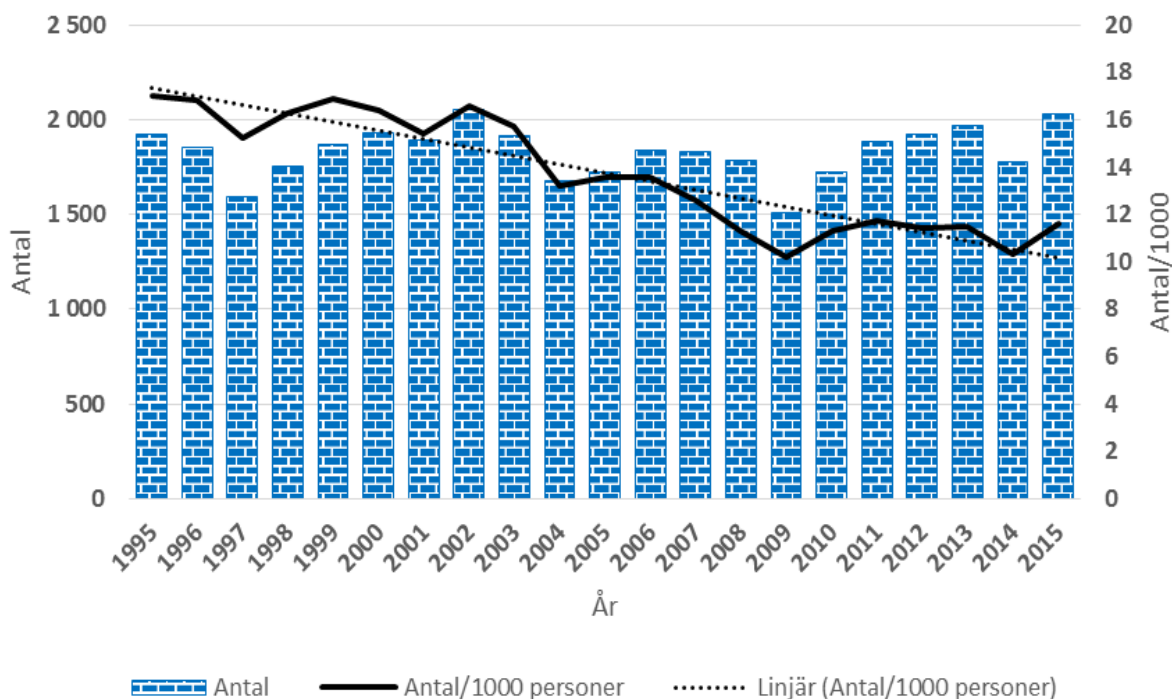
Antal arbetsjukdomar inom privat och offentlig bygg- och anläggningsverksamhet var totalt 519, varav 460 inträffade inom den privata delen.

Antal sysselsatta (priv + off)	200.000
Antal arbetsolyckor (priv + off)	2.138
Arbetsolyckor/1000 personer	10,7
Antal arbetsjukdomar (priv + off)	519
Arbetsjukdomar/1000 personer	2,6
Dödsolyckor (priv + off)	4

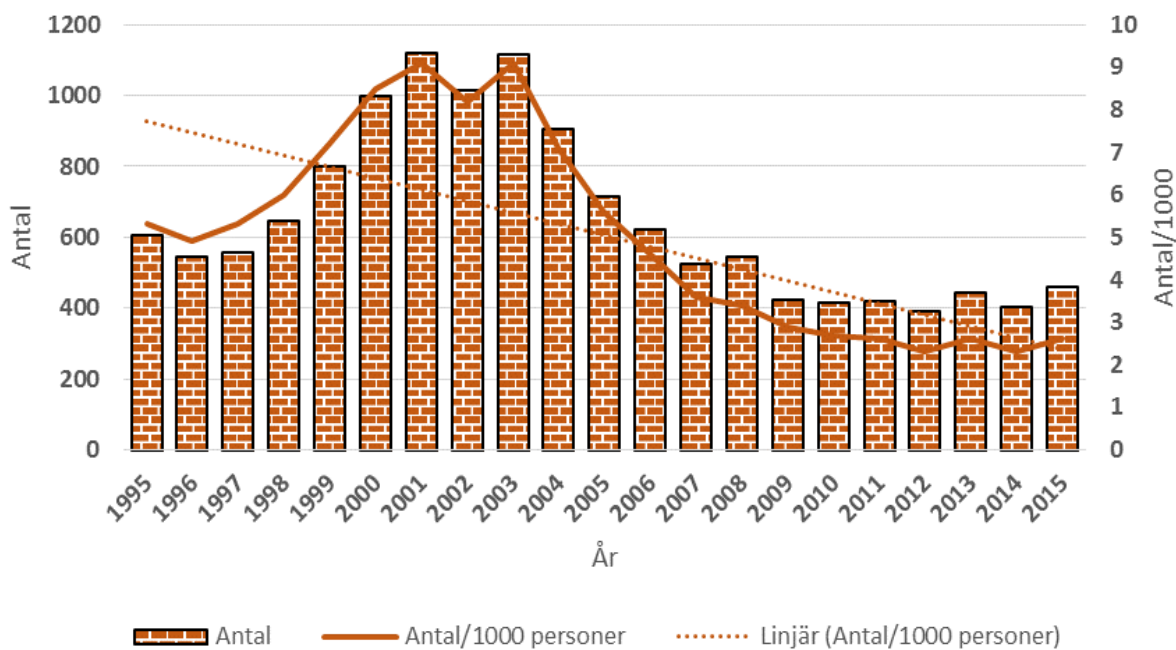
Arbetsolyckor och arbetssjukdomar Bygg- och anläggning, 1995 – 2015, endast privat sektor

	1995	1996	1997	1998	1999	2000	2001	2002	2003	2004	2005	2006	2007	2008	2009	2010	2011	2012	2013	2014	2015
Antal sysselsatta (1000 pers)	113,3	109,9	104,7	107,7	110,8	117,4	123,1	123,7	122,2	126,8	127	134	146	158	147,9	152,5	160,3	169,1	171,7	172,3	175,6
Arbetsolyckor	1 921	1 851	1 592	1 750	1 872	1 927	1 895	2 050	1 918	1 676	1 726	1 840	1 834	1 782	1 509	1 724	1 886	1 923	1 966	1 779	2 032
-?-/1000 personer	17,0	16,8	15,2	16,3	16,9	16,4	15,4	16,6	15,7	13,2	13,6	13,6	12,6	11,3	10,2	11,3	11,7	11,4	11,5	10,3	11,6
Arbets- sjukdomar	606	544	556	648	799	998	1 120	1 014	1 116	905	714	621	526	545	424	415	421	390	445	403	460
-?-/1000 personer	5,3	4,9	5,3	6,0	7,2	8,5	9,1	8,2	9,1	7,1	5,6	4,6	3,6	3,4	2,9	2,7	2,6	2,3	2,6	2,3	2,6
Dödsfall	9	8	7	5	6	3	8	6	7	4	9	8	11	14	8	9	7	5	4	5	4

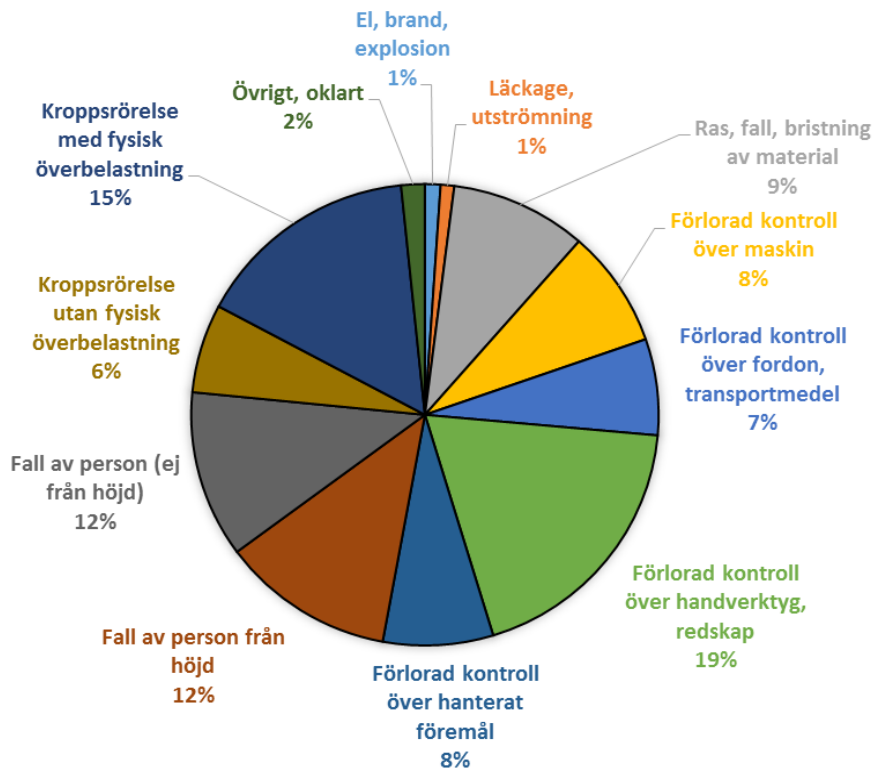
Arbetsolyckor 1995-2015 Bygg och anläggning, privat sektor



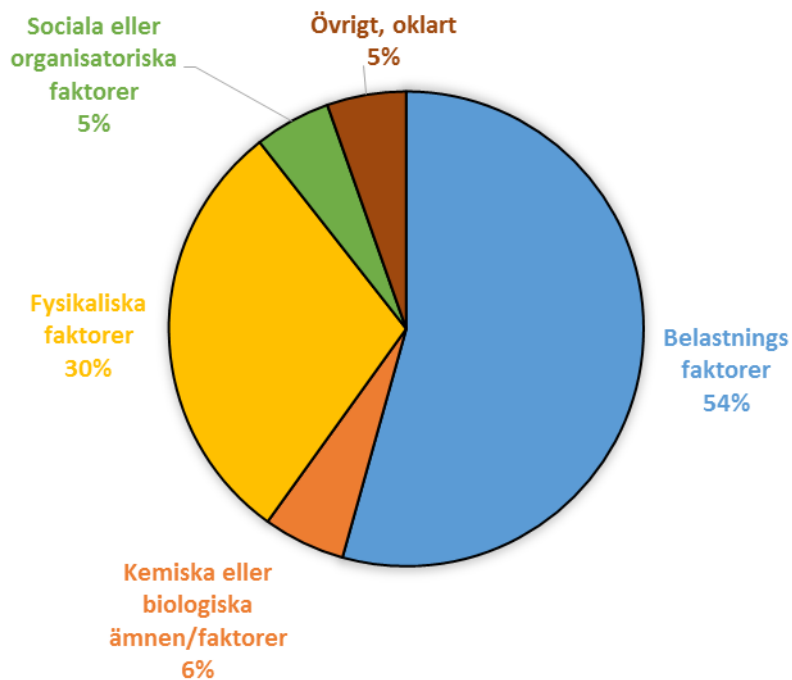
Arbetsjukdomar 1995-2015 Bygg och anläggning, privat sektor



OLYCKOR, BYGG O ANLÄGGNING



ARBETSSJUKDOMAR, BYGG O ANLÄGGNING



Byggnadsplåtslageri

Byggnadsplåtslageri sysselsätter ca 7.300 personer. Näringsgrenen omfattar tillverkning av takplåtdetaljer och montering av sådana detaljer, alltså takarbeten av plåt.

Antal arbetsolyckor inom Byggnadsplåtslageri var totalt 99.

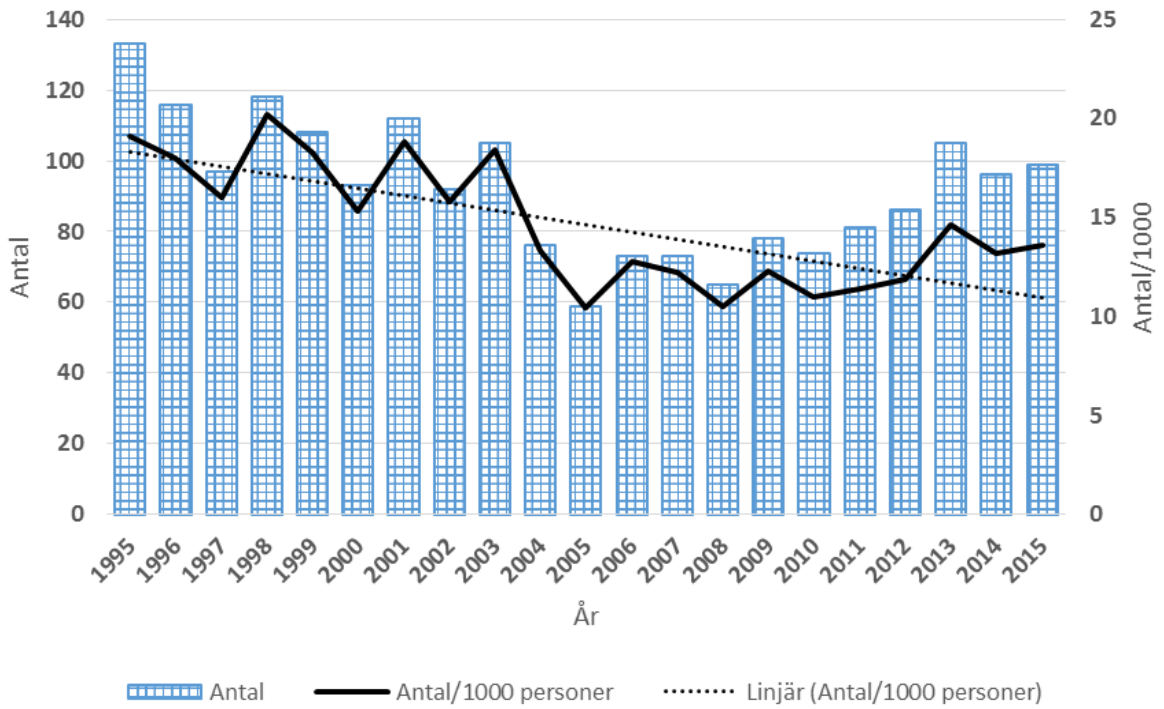
Antal arbetssjukdomar inom Byggnadsplåtslageri var totalt 20.

Antal sysselsatta	7.300
Antal arbetsolyckor	99
Arbetsolyckor/1000 personer	13,6
Antal arbetssjukdomar	20
Arbetssjukdomar/1000 personer	2,7
Dödsolyckor	0

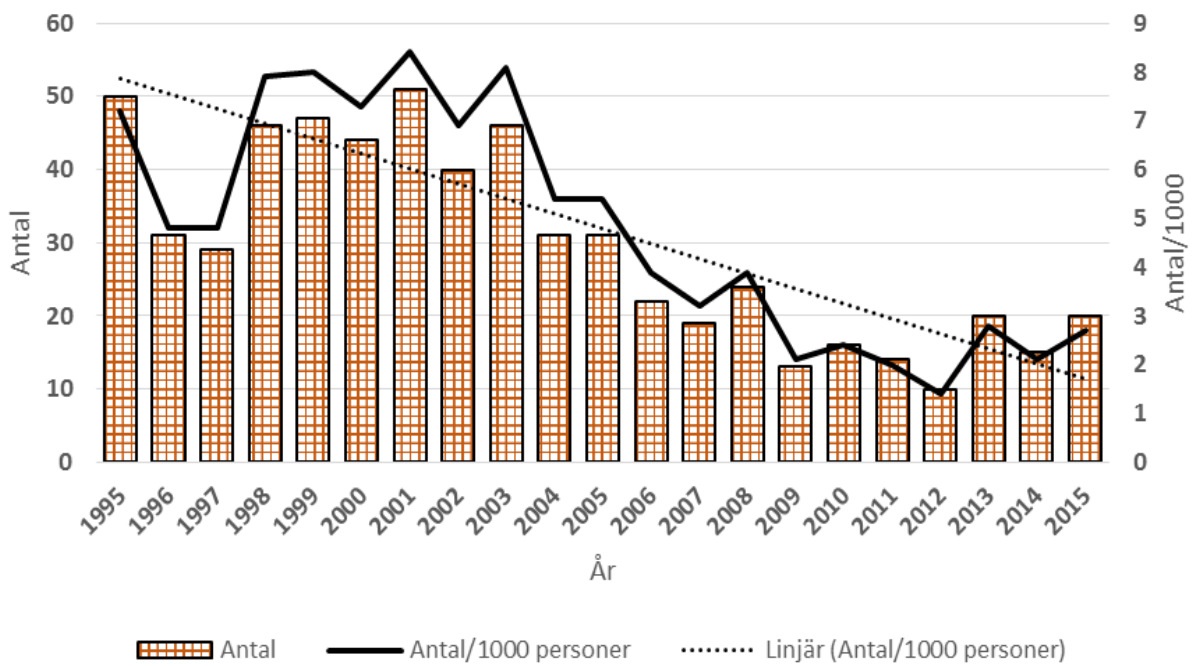
Arbetsolyckor och arbetssjukdomar 1995 – 2015

	1995	1996	1997	1998	1999	2000	2001	2002	2003	2004	2005	2006	2007	2008	2009	2010	2011	2012	2013	2014	2015
Arbetsolyckor antal	133	116	97	118	108	93	112	92	105	76	59	73	73	65	78	74	81	86	105	96	99
Arbetsolyckor /1000 personer	19,1	18,0	16,0	20,2	18,3	15,3	18,8	15,8	18,4	13,3	10,4	12,8	12,2	10,5	12,3	11,0	11,4	11,9	14,6	13,2	13,6
Arbetssjukdomar antal	50	31	29	46	47	44	51	40	46	31	31	22	19	24	13	16	14	10	20	15	20
Arbetssjukdomar /1000 personer	7,2	4,8	4,8	7,9	8,0	7,3	8,4	6,9	8,1	5,4	5,4	3,9	3,2	3,9	2,1	2,4	2,0	1,4	2,8	2,1	2,7

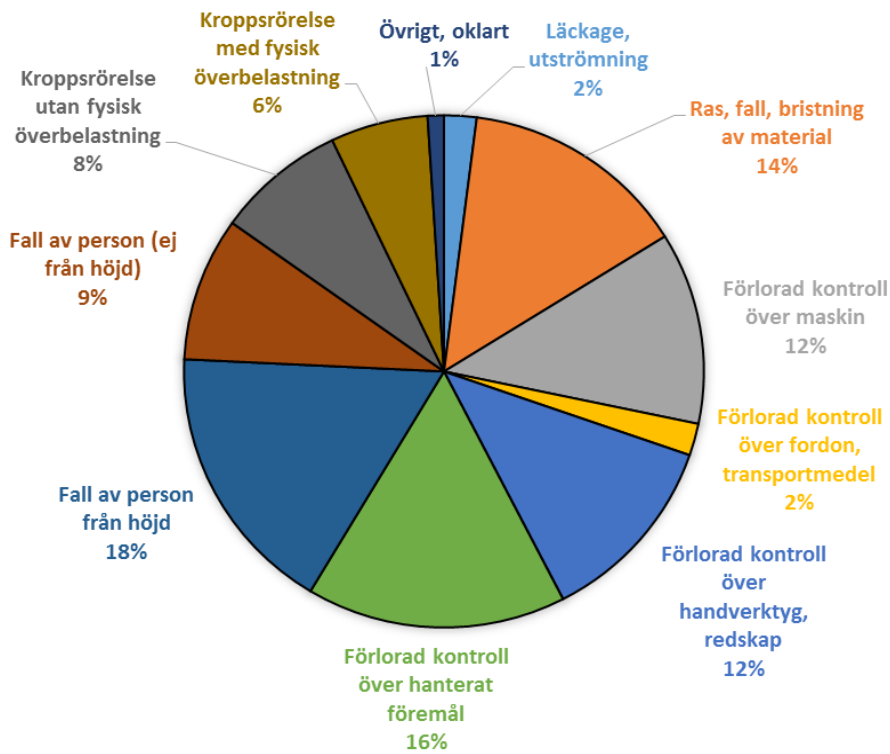
Arbetsolyckor 1995-2015 Byggnadsplåtslageri



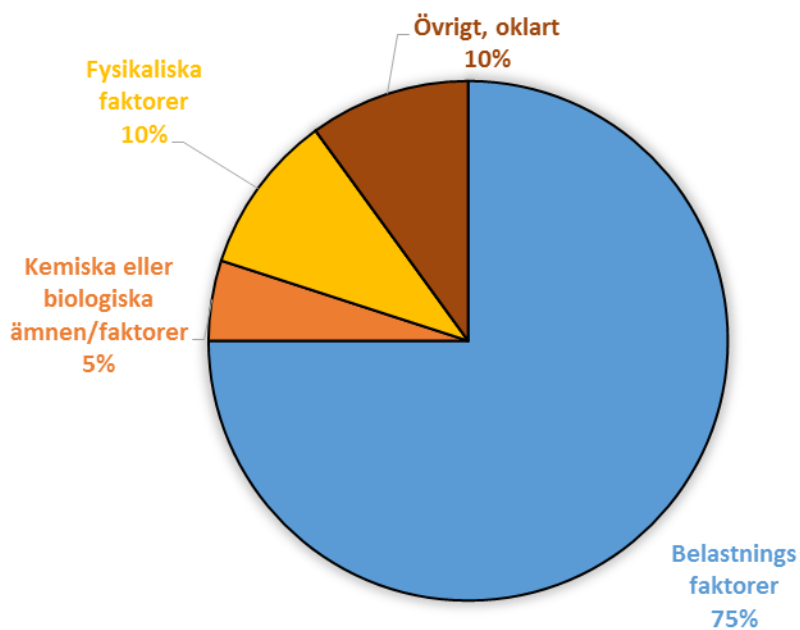
Arbetsjukdomar 1995-2015 Byggnadsplåtslageri



OLYCKOR, PLÅTSLAGERI



ARBETSSJUKDOMAR, PLÅTSLAGERI



Elinstallation

Elinstallation sysselsätter ca 42.600 personer. Näringsgrenen omfattar elektrisk installation i husbyggnader och anläggningar.

Antal arbetsolyckor inom Elinstallation var totalt 432.

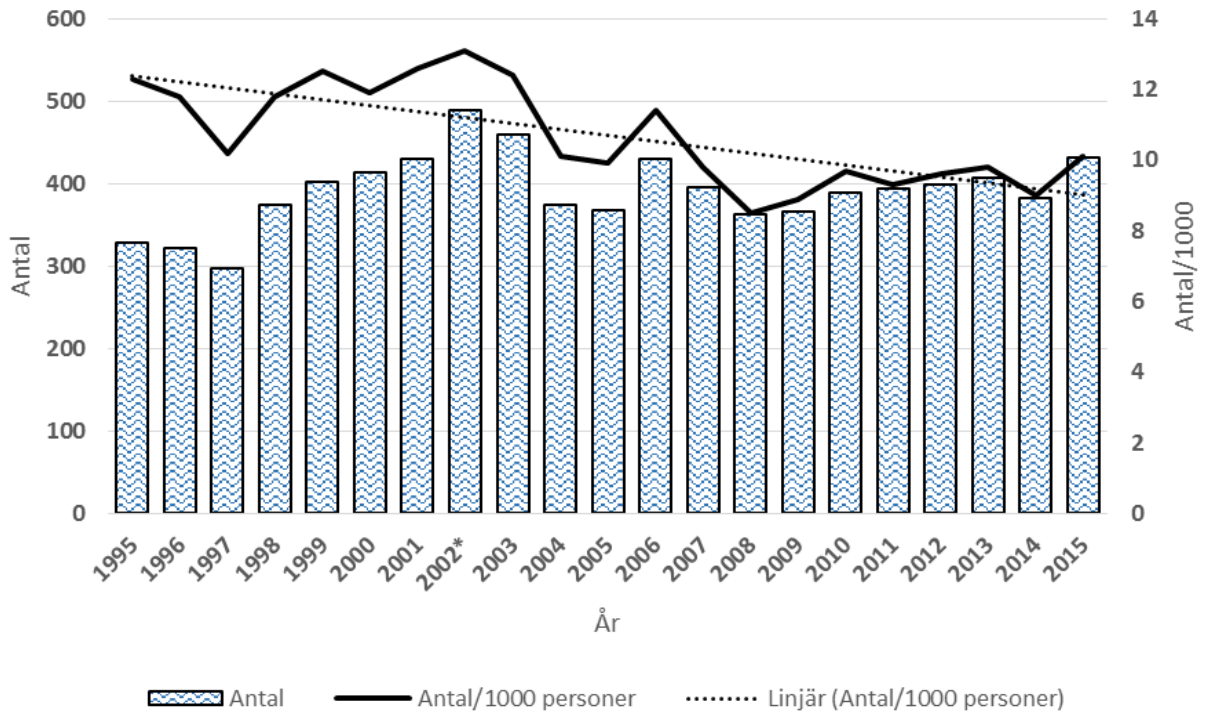
Antal arbetssjukdomar inom Elinstallation var totalt 79.

Antal sysselsatta	42.600
Antal arbetsolyckor	432
Arbetsolyckor/1000 personer	10,1
Antal arbetssjukdomar	79
Arbetssjukdomar/1000 personer	1,9
Dödsolyckor	0

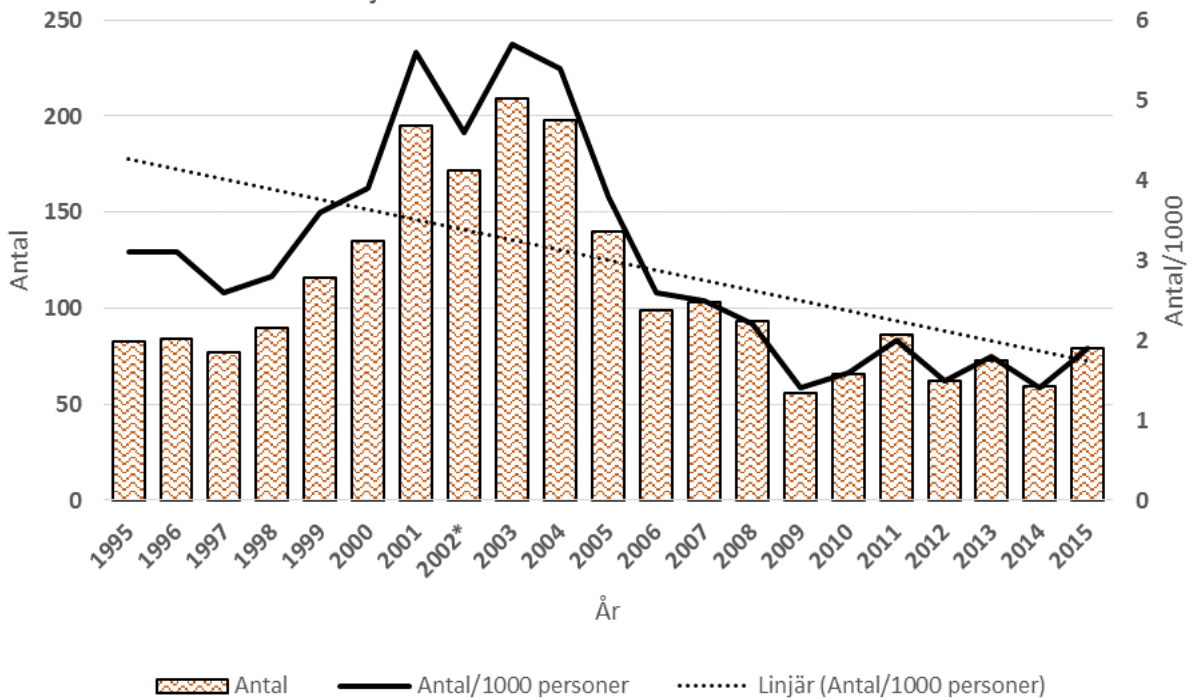
Arbetsolyckor och arbetssjukdomar 1995 – 2015

	1995	1996	1997	1998	1999	2000	2001	2002	2003	2004	2005	2006	2007	2008	2009	2010	2011	2012	2013	2014	2015
Arbetsolyckor antal	329	322	297	374	402	413	430	489	459	375	368	430	396	362	366	389	394	399	407	383	432
Arbetsolyckor /1000 personer	12,3	11,8	10,2	11,8	12,5	11,9	12,6	13,1	12,4	10,1	9,9	11,4	9,8	8,5	8,9	9,7	9,3	9,6	9,8	9,0	10,1
Arbetssjukdomar antal	83	84	77	90	116	135	195	172	209	198	140	99	103	93	56	66	86	62	73	59	79
Arbetssjukdomar /1000 personer	3,1	3,1	2,6	2,8	3,6	3,9	5,6	4,6	5,7	5,4	3,8	2,6	2,5	2,2	1,4	1,6	2,0	1,5	1,8	1,4	1,9

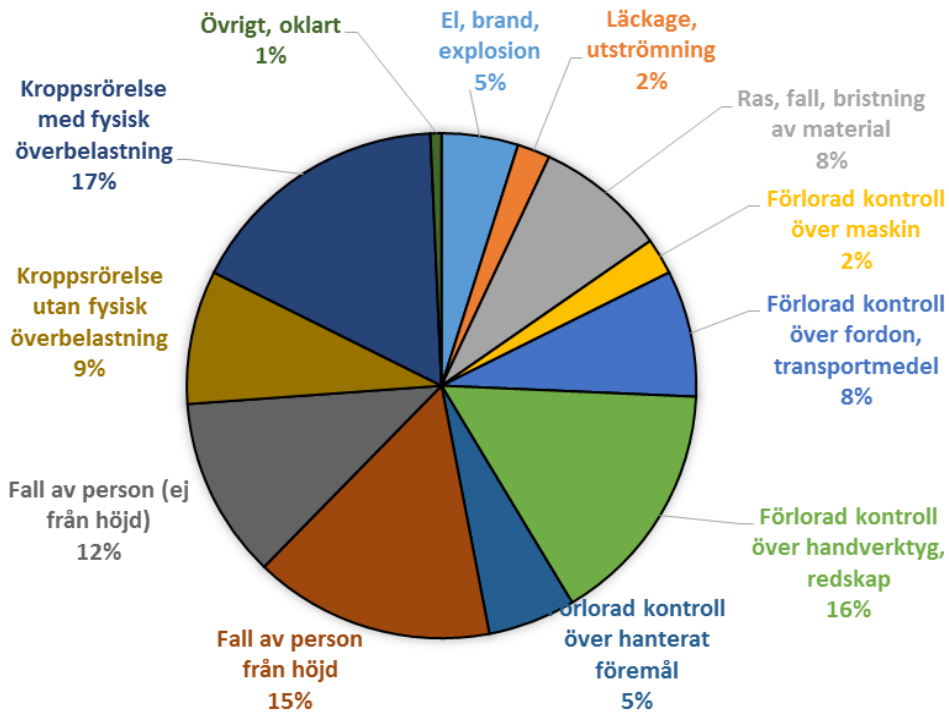
Arbetsolyckor 1995-2015 Elinstallation



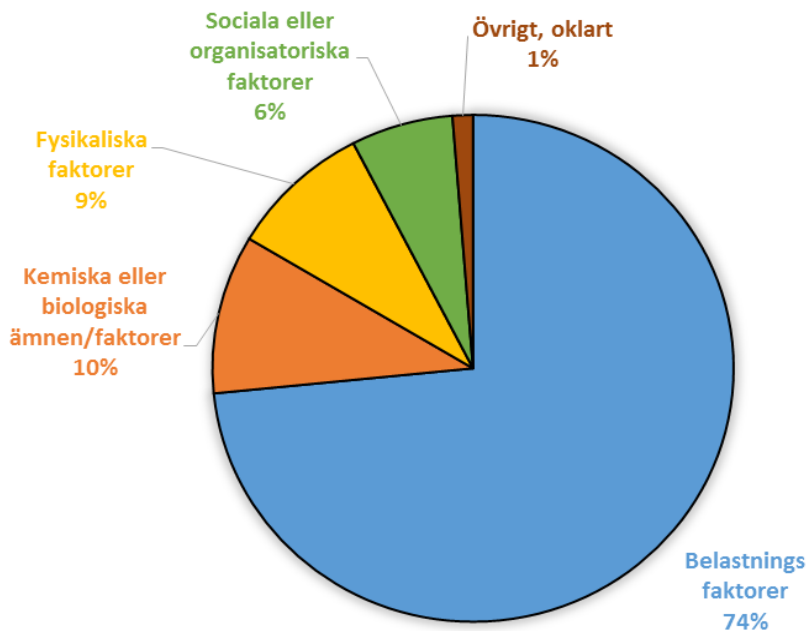
Arbetsjukdomar 1995-2015 Elinstallation



OLYCKOR, ELINSTALLATION



ARBETSSJUKDOMAR, ELINSTALLATION



Ventilation

9.000 personer är sysselsatta med installation av ventilationsanordningar.

Antal arbetsolyckor vid ventilationsarbeten var totalt 107.

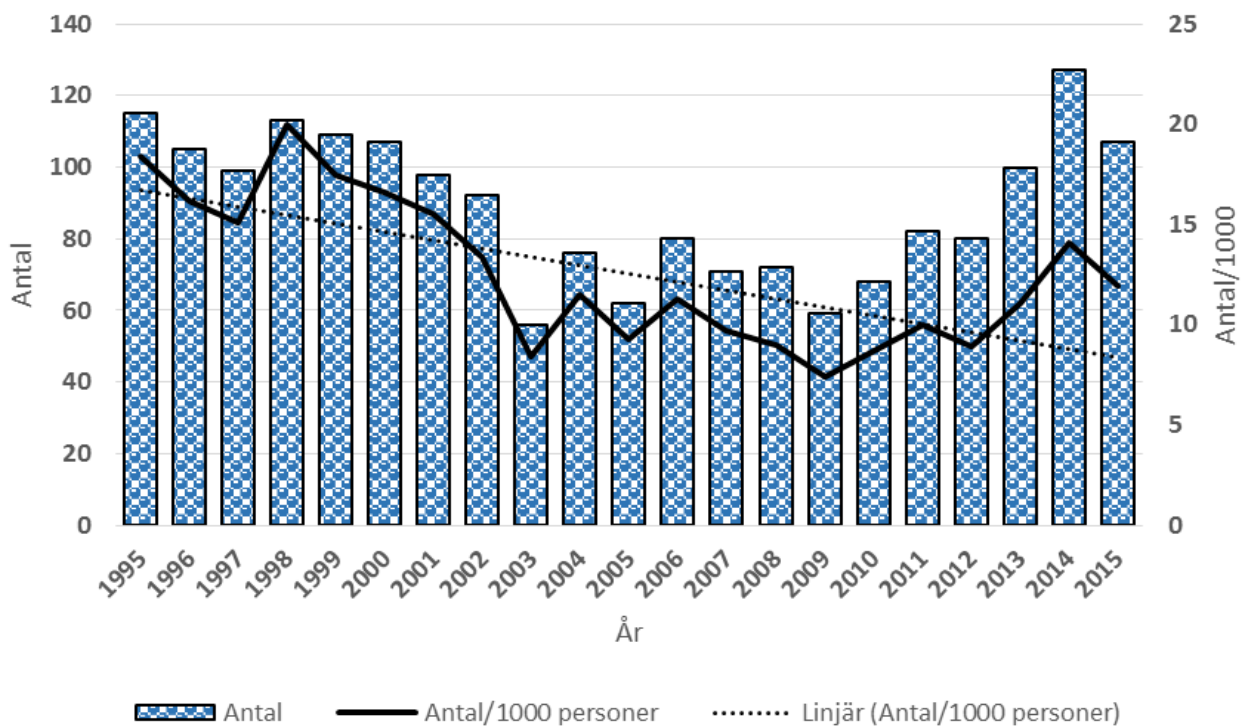
Antal arbetssjukdomar vid ventilationsarbeten var totalt 17.

Antal sysselsatta	9.000
Antal arbetsolyckor	107
Arbetsolyckor/1000 personer	11,9
Antal arbetssjukdomar	17
Arbetssjukdomar/1000 personer	1,9
Dödsolyckor	0

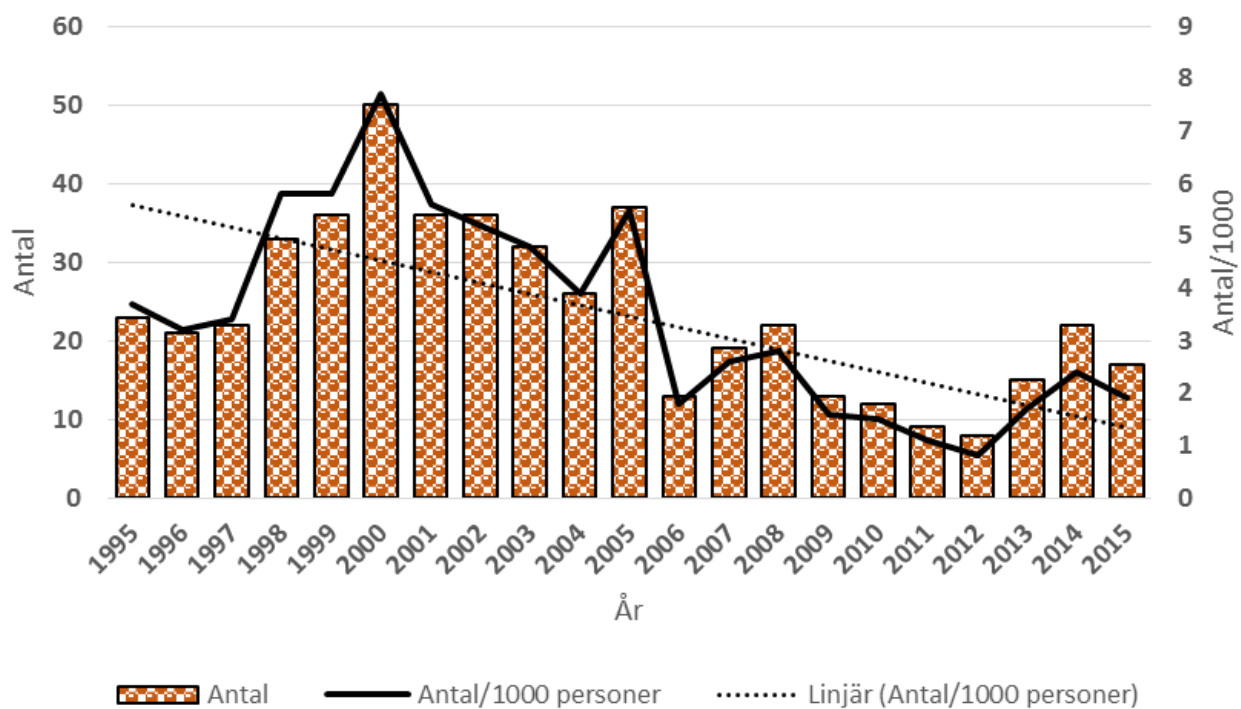
Arbetsolyckor och arbetssjukdomar 1995 – 2015

	1995	1996	1997	1998	1999	2000	2001	2002	2003	2004	2005	2006	2007	2008	2009	2010	2011	2012	2013	2014	2015
Arbetsolyckor antal	115	105	99	113	109	107	98	92	56	76	62	80	71	72	59	68	82	80	100	127	107
Arbetsolyckor /1000 personer	18,4	16,2	15,1	20,0	17,5	16,6	15,5	13,4	8,4	11,5	9,3	11,3	9,7	9,0	7,4	8,7	10	8,9	11,1	14,1	11,9
Arbetssjukdomar antal	23	21	22	33	36	50	36	36	32	26	37	13	19	22	13	12	9	8	15	22	17
Arbetssjukdomar /1000 personer	3,7	3,2	3,4	5,8	5,8	7,7	5,6	5,2	4,8	3,9	5,5	1,8	2,6	2,8	1,6	1,5	1,1	0,8	1,7	2,4	1,9

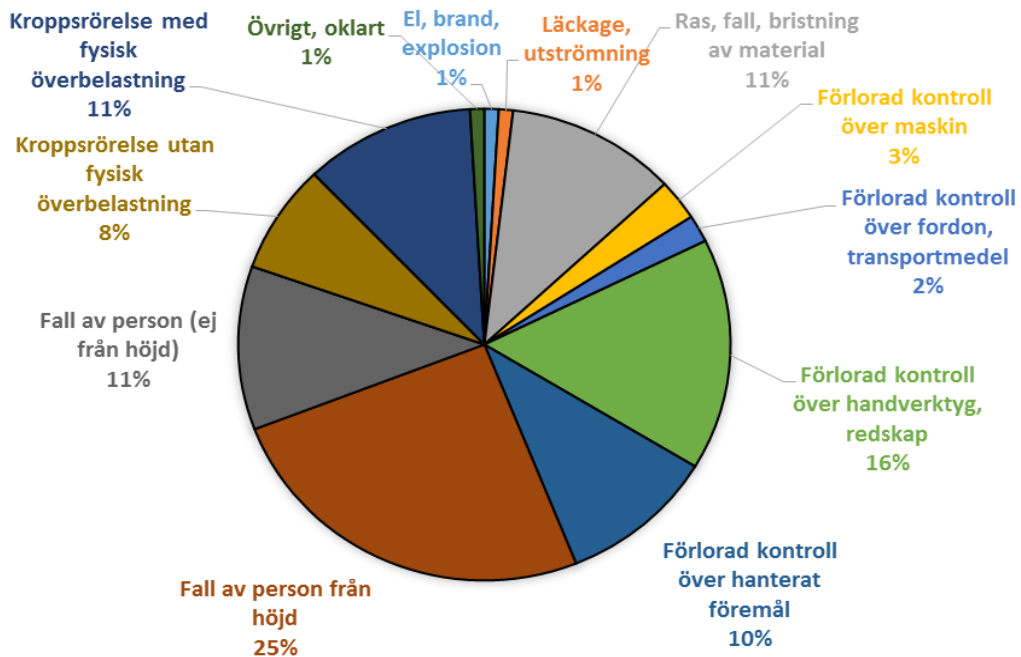
Arbetsolyckor 1995-2015 Ventilation



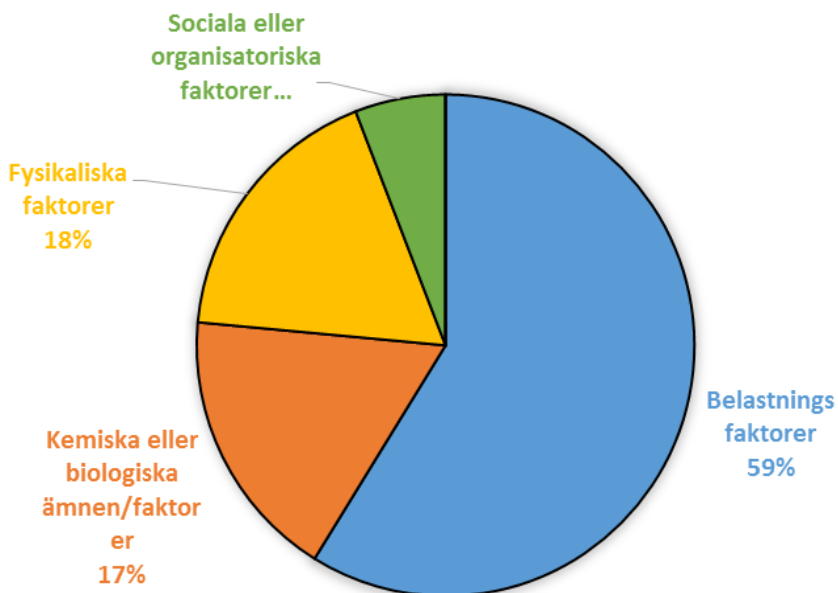
Arbetssjukdomar 1995-2015 Ventilation



OLYCKOR, VENTILATION



ARBETSSJUKDOMAR, VENTILATION



VVS

24.500 personer är sysselsatta med VVS-installationsarbeten.
(Ventilationsarbeten ingår inte i denna grupp.)

Antal arbetsolyckor inom VVS var 275.

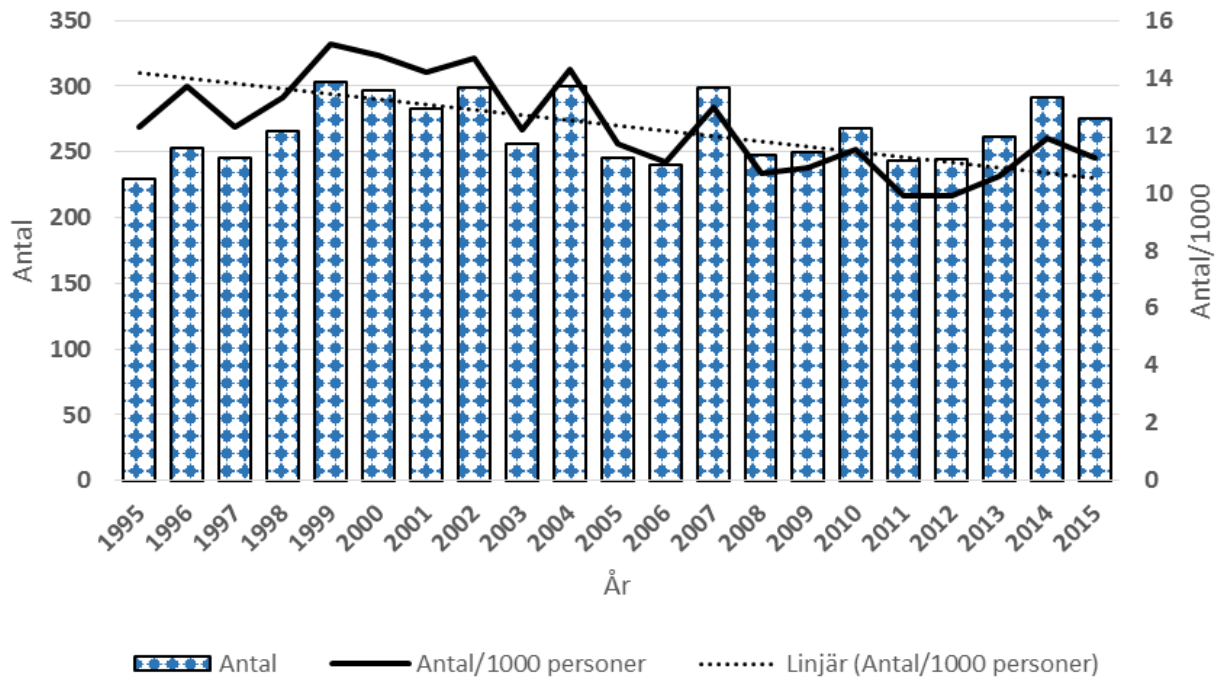
Antal arbetssjukdomar inom VVS var 44.

Antal sysselsatta	23.200
Antal arbetsolyckor	275
Arbetsolyckor/1000 personer	11,2
Antal arbetssjukdomar	44
Arbetssjukdomar/1000 personer	1,8
Dödsolyckor	0

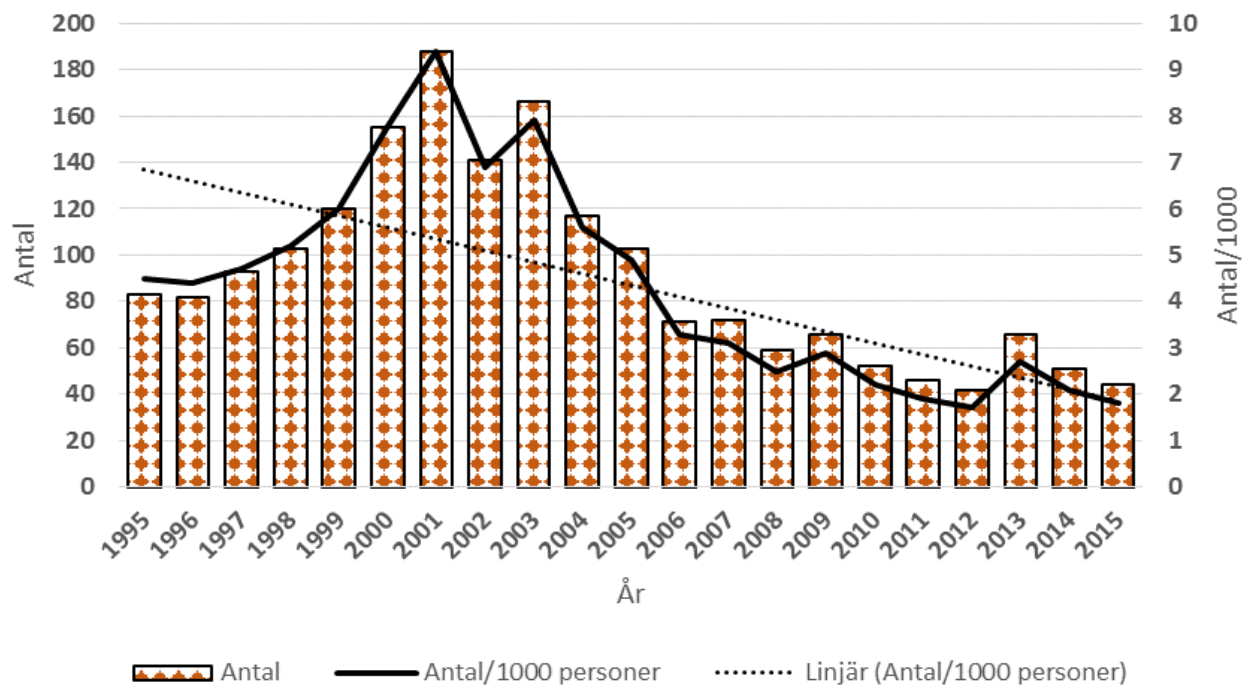
Arbetsolyckor och arbetssjukdomar 1995 – 2015

	1995	1996	1997	1998	1999	2000	2001	2002	2003	2004	2005	2006	2007	2008	2009	2010	2011	2012	2013	2014	2015
Arbetsolyckor antal	229	253	246	266	303	297	283	299	256	300	246	240	299	248	250	268	243	244	262	291	275
Arbetsolyckor /1000 personer	12,3	13,7	12,3	13,3	15,2	14,8	14,2	14,7	12,2	14,3	11,7	11,1	13,0	10,7	10,9	11,5	9,9	9,9	10,6	11,9	11,2
Arbetssjukdomar antal	83	82	93	103	120	155	188	141	166	117	103	71	72	59	66	52	46	42	66	51	44
Arbetssjukdomar /1000 personer	4,5	4,4	4,7	5,2	6	7,8	9,4	6,9	7,9	5,6	4,9	3,3	3,1	2,5	2,9	2,2	1,9	1,7	2,7	2,1	1,8

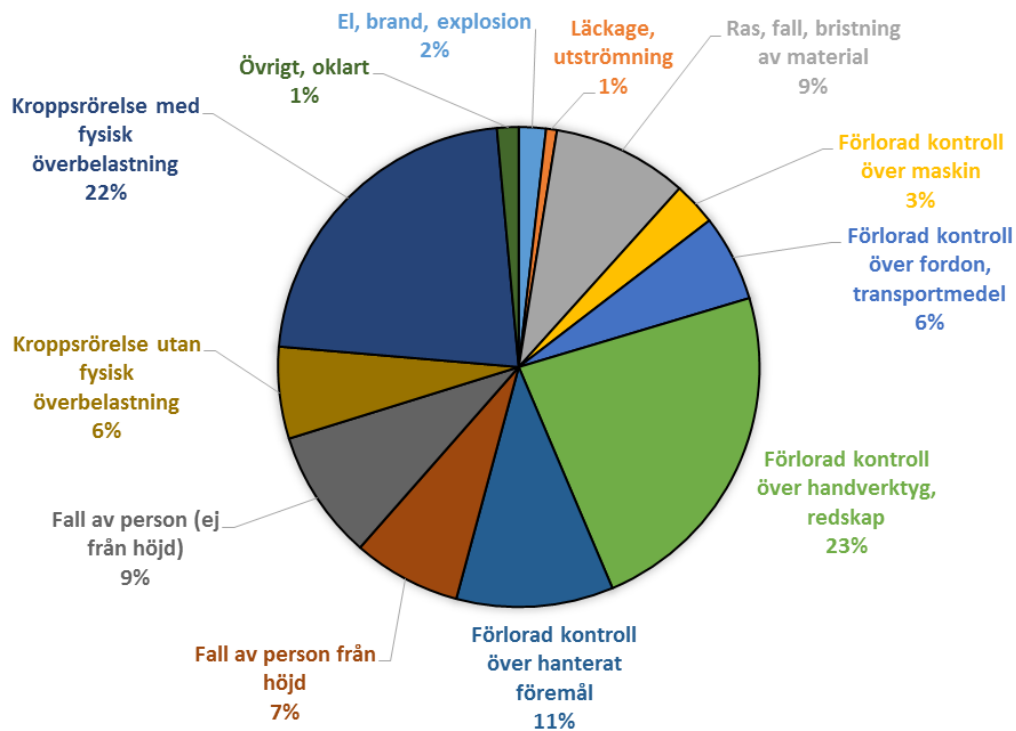
Arbetsolyckor 1995-2015 VVS



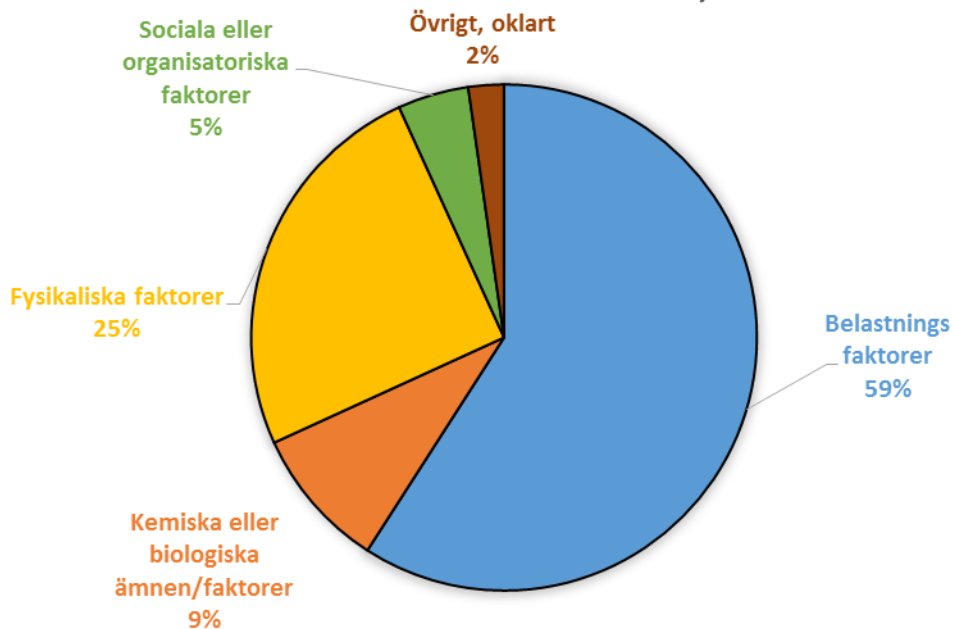
Arbetssjukdomar 1995-2015 VVS



OLYCKOR, VVS



ARBETSSJUKDOMAR, VVS



Måleri

19,500 personer är sysselsatta med måleriarbeten.

Antal arbetsolyckor inom måleri var 153.

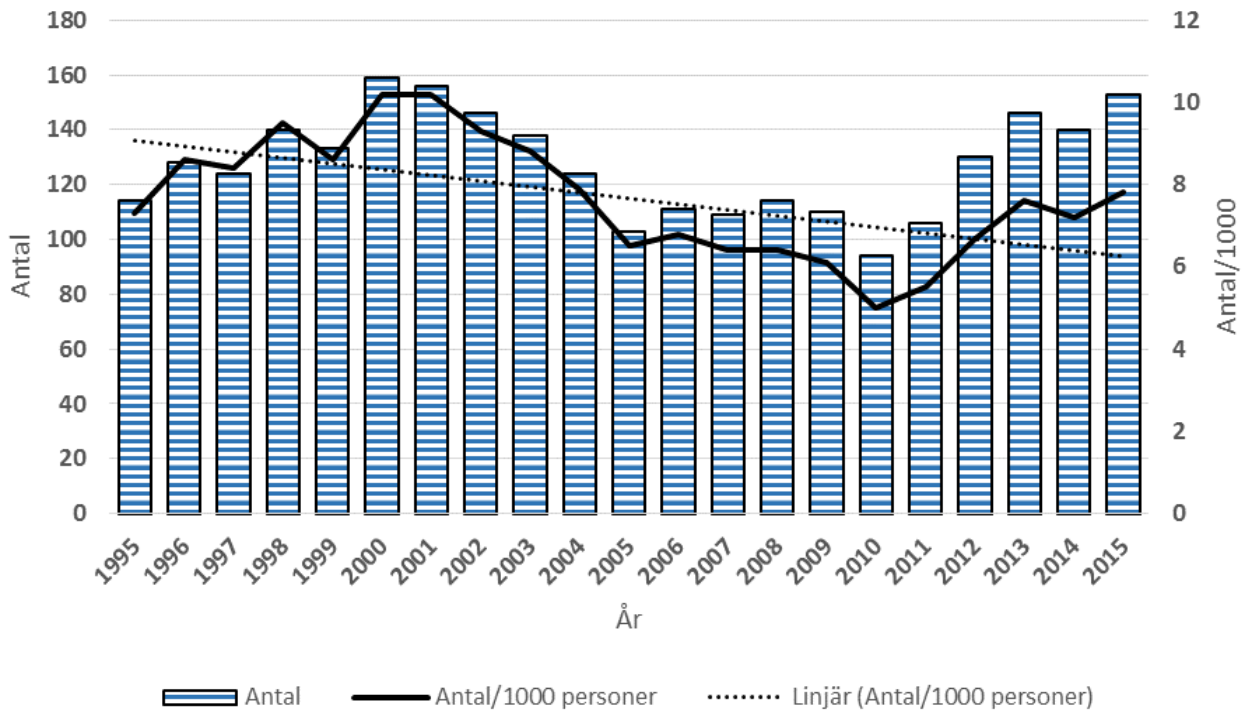
Antal arbetssjukdomar inom måleri var 54.

Antal sysselsatta	19,500
Antal arbetsolyckor	153
Arbetsolyckor/1000 personer	7,8
Antal arbetssjukdomar	54
Arbetssjukdomar/1000 personer	2,8
Dödsolyckor	0

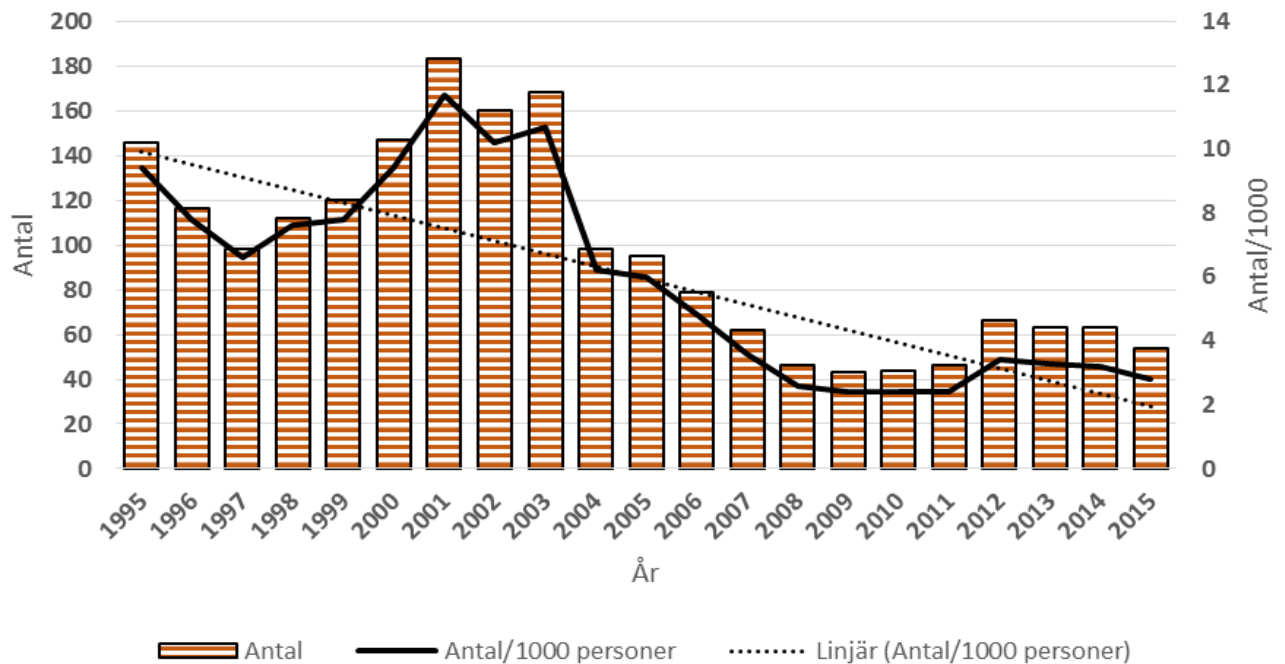
Arbetsolyckor och arbetssjukdomar 1995 – 2015

	1995	1996	1997	1998	1999	2000	2001	2002	2003	2004	2005	2006	2007	2008	2009	2010	2011	2012	2013	2014	2015
Arbetsolyckor antal	114	128	124	140	133	159	156	146	138	124	103	111	109	114	110	94	106	130	146	140	153
Arbetsolyckor /1000 personer	7,3	8,6	8,4	9,5	8,6	10,2	10,2	9,3	8,8	7,9	6,5	6,8	6,4	6,4	6,1	5,0	5,5	6,7	7,6	7,2	7,8
Arbetssjukdomar antal	146	116	98	112	120	147	183	160	168	98	95	79	62	46	43	44	46	66	63	63	54
Arbetssjukdomar /1000 personer	9,4	7,8	6,6	7,6	7,8	9,4	11,7	10,2	10,7	6,2	6,0	4,8	3,6	2,6	2,4	2,4	2,4	3,4	3,3	3,2	2,8

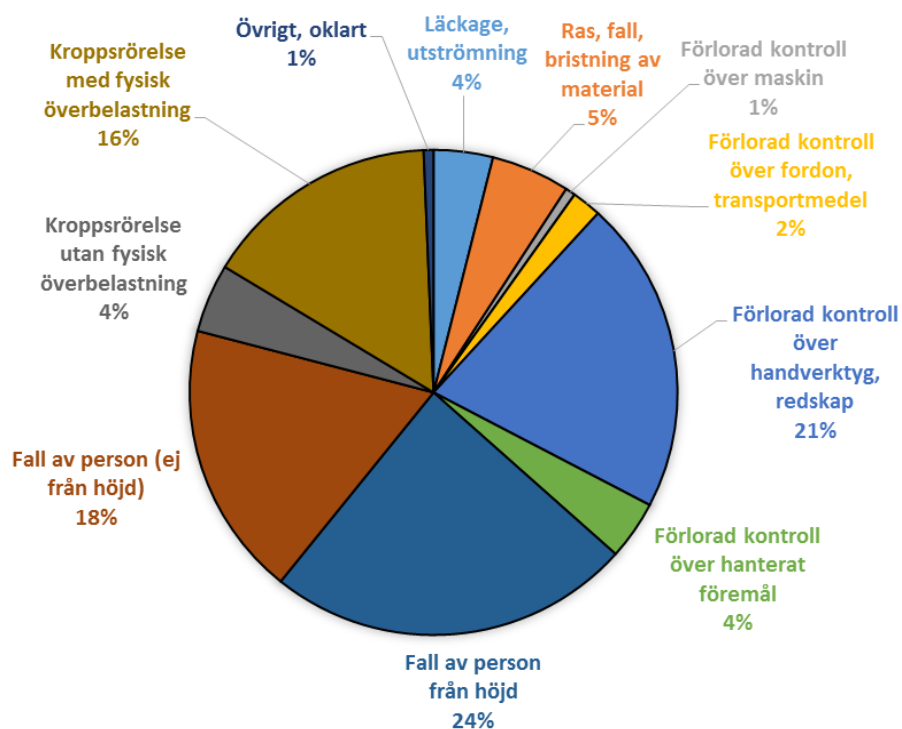
Arbetsolyckor 1995-2015 Måleri



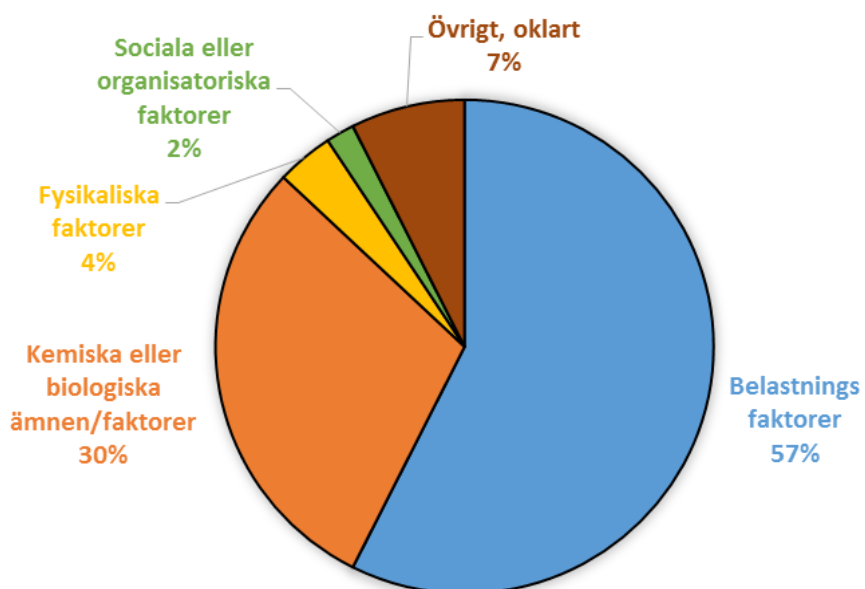
Arbetsjukdomar 1995-2015 Måleri



OLYCKOR, MÅLERI



ARBETSSJUKDOMAR, MÅLERI



Glasmästeriarbeten

2.800 personer är sysselsatta med glasmästeriarbeten. (Bilglas ingår inte här.)

Antal arbetsolyckor inom glasmästeri var 25.

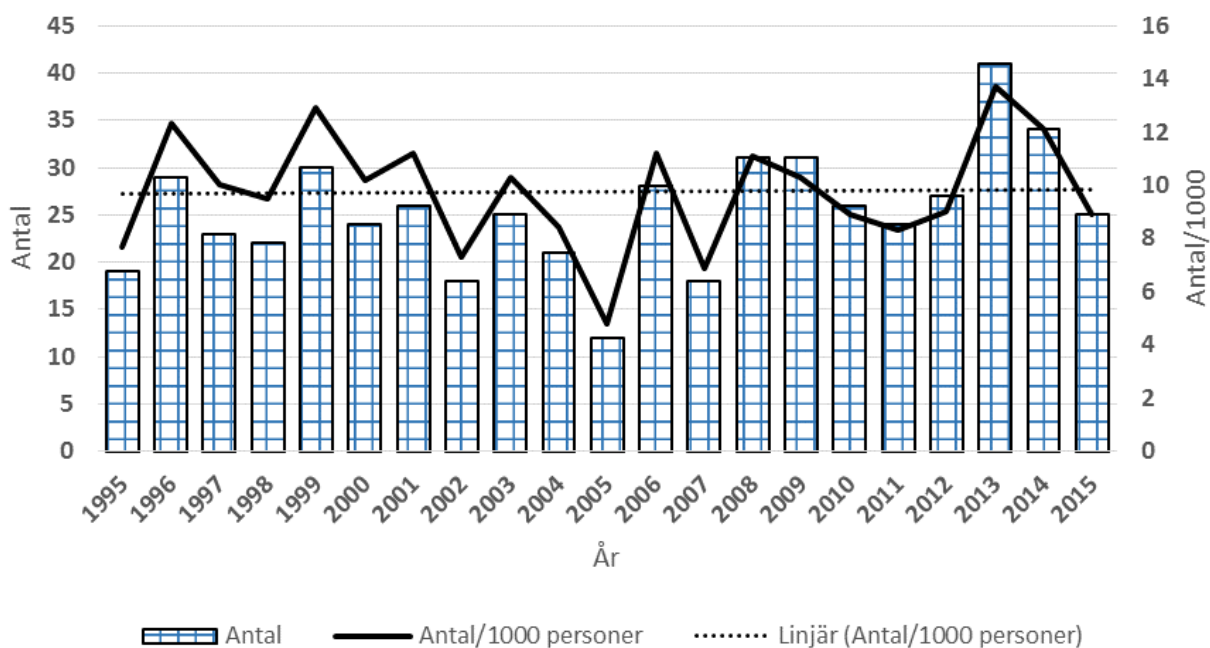
Antal arbetssjukdomar inom glasmästeri var 8.

Antal sysselsatta	2.800
Antal arbetsolyckor	25
Arbetsolyckor/1000 personer	8,9
Antal arbetssjukdomar	8
Arbetssjukdomar/1000 personer	2,9
Dödsolyckor	0

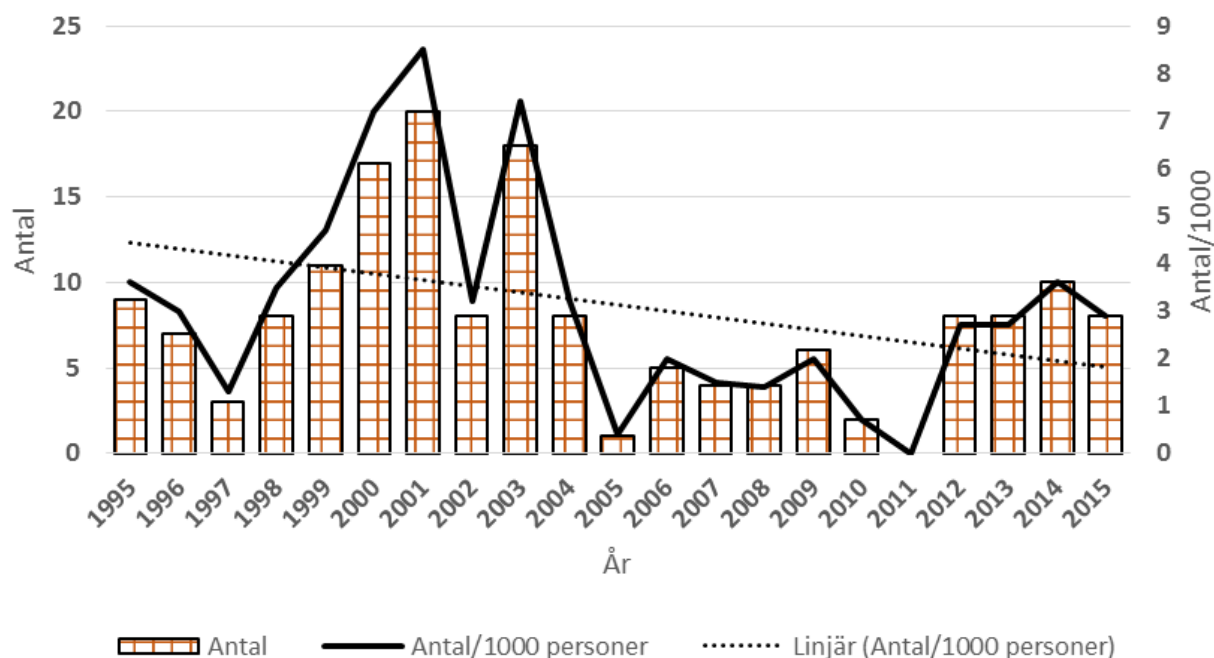
Arbetsolyckor och arbetssjukdomar 1995 – 2015

	1995	1996	1997	1998	1999	2000	2001	2002	2003	2004	2005	2006	2007	2008	2009	2010	2011	2012	2013	2014	2015
Arbetsolyckor antal	19	29	23	22	30	24	26	18	25	21	12	28	18	31	31	26	24	27	41	34	25
Arbetsolyckor /1000 personer	7,7	12,3	10,0	9,5	12,9	10,2	11,2	7,3	10,3	8,4	4,8	11,2	6,9	11,1	10,3	8,9	8,3	9,0	13,7	12,1	8,9
Arbetssjukdomar antal	9	7	3	8	11	17	20	8	18	8	1	5	4	4	6	2	0	8	8	10	8
Arbetssjukdomar /1000 personer	3,6	3,0	1,3	3,5	4,7	7,2	8,5	3,2	7,4	3,2	0,4	2,0	1,5	1,4	2,0	0,7	0,0	2,7	2,7	3,6	2,9

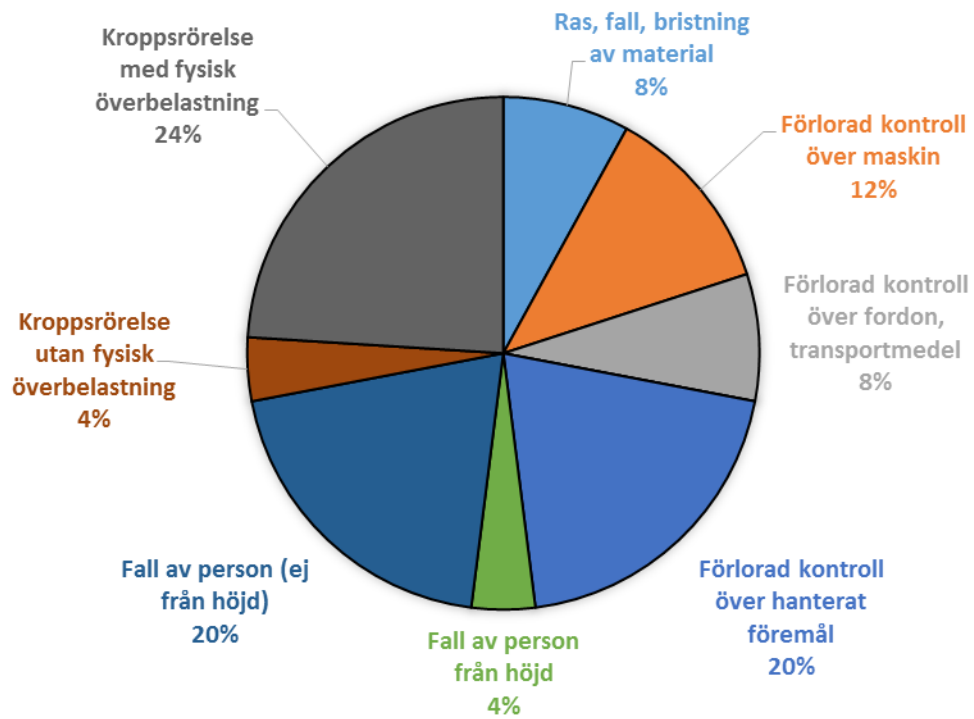
Arbetsolyckor 1995-2015 Glasmästeri



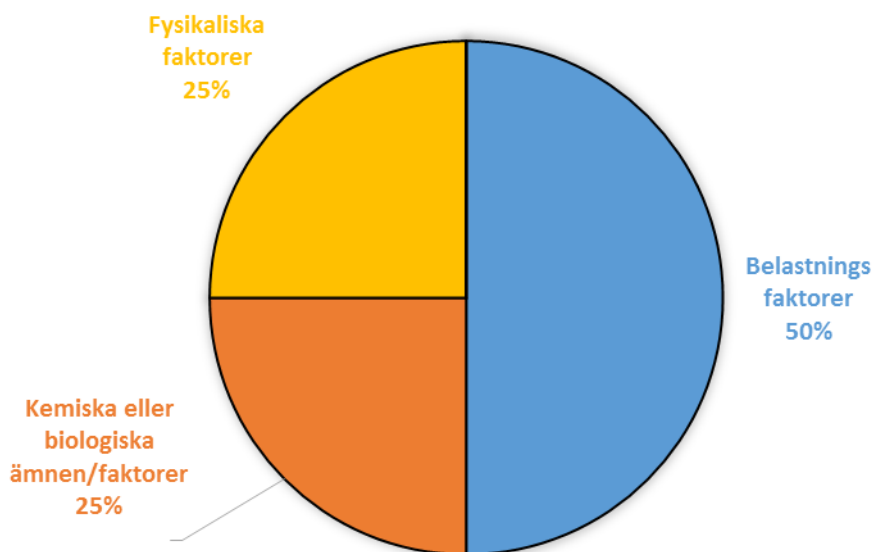
Arbetsjukdomar 1995-2015 Glasmästeri



OLYCKOR, GLASMÄSTERI



ARBETSSJUKDOMAR, GLASMÄSTERI



Maskinentreprenad

4.200 personer är sysselsatta i företag vars huvudnäring är maskinentreprenad. Näringsgrenen definieras som uthyrning av maskiner med förare. Ytterligare andra kan vara maskinförare men är anställda i bygg- och anläggningsföretag. De räknas då in i branschgruppen Bygg- och anläggning som har behandlats ovan.

Antal arbetsolyckor inom maskinentreprenad var 35.

Antal arbetssjukdomar inom maskinentreprenad var 3.

Antal sysselsatta	4.200
Antal arbetsolyckor	35
Arbetsolyckor/1000 personer	8,3
Antal arbetssjukdomar	3
Arbetssjukdomar/1000 personer	0,7
Dödsolyckor	0

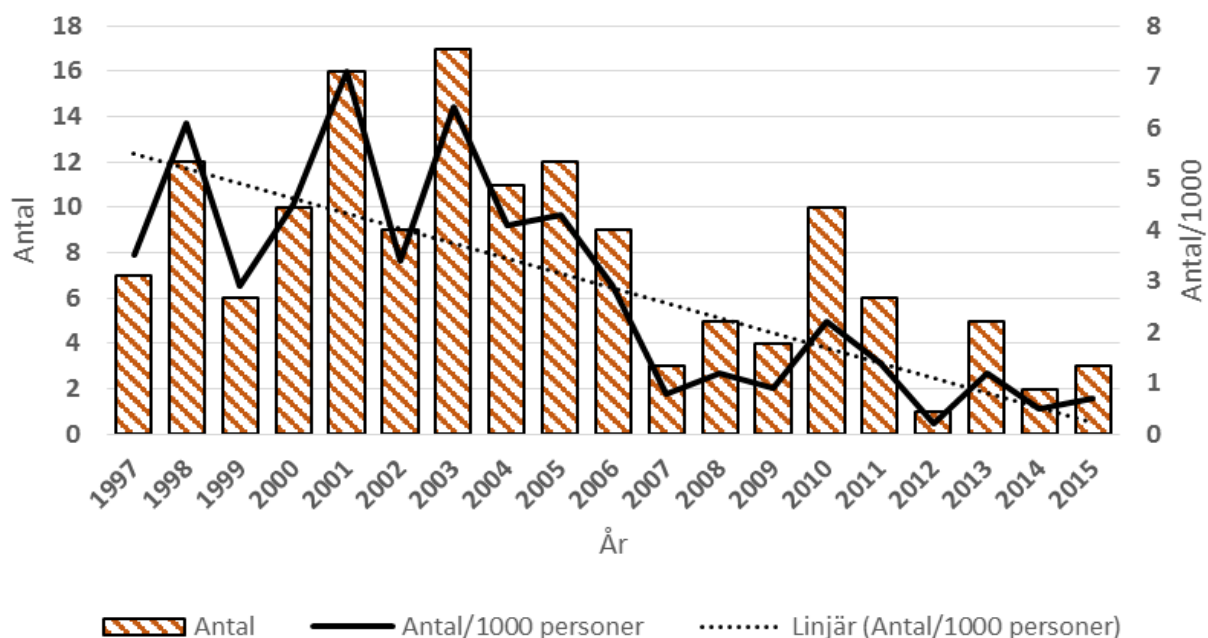
Arbetsolyckor och arbetssjukdomar 1997 – 2015

	1997	1998	1999	2000	2001	2002	2003	2004	2005	2006	2007	2008	2009	2010	2011	2012	2013	2014	2015
Arbetsolyckor antal	21	21	22	28	24	37	25	21	26	38	34	28	31	38	33	38	42	34	35
Arbetsolyckor /1000 personer	8,4	9,5	8,6	10,2	10,2	13,8	9,4	8,1	9,3	12,3	9,4	6,8	7,2	8,3	7,5	9,0	10,0	8,1	8,3
Arbetssjukdomar antal	7	12	6	10	16	9	17	11	12	9	3	5	4	10	6	1	5	2	3
Arbetssjukdomar /1000 personer	3,5	6,1	2,9	4,5	7,1	3,4	6,4	4,1	4,3	2,9	0,8	1,2	0,9	2,2	1,4	0,2	1,2	0,5	0,7

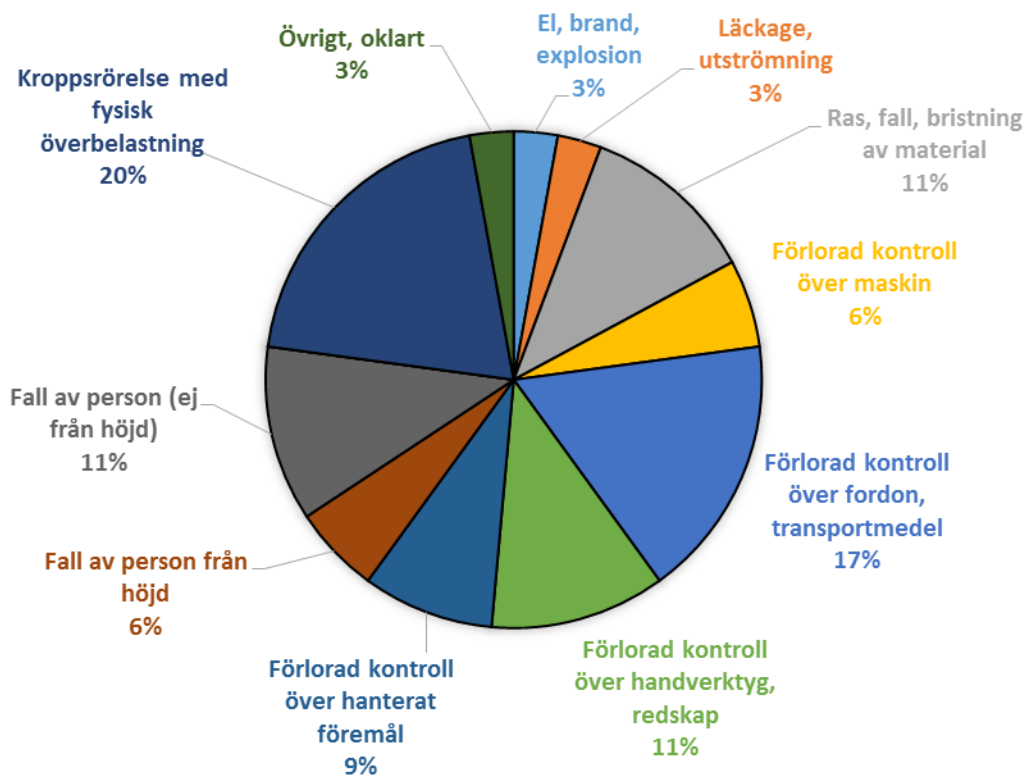
Arbetsolyckor 1995-2015 Maskinentreprenad



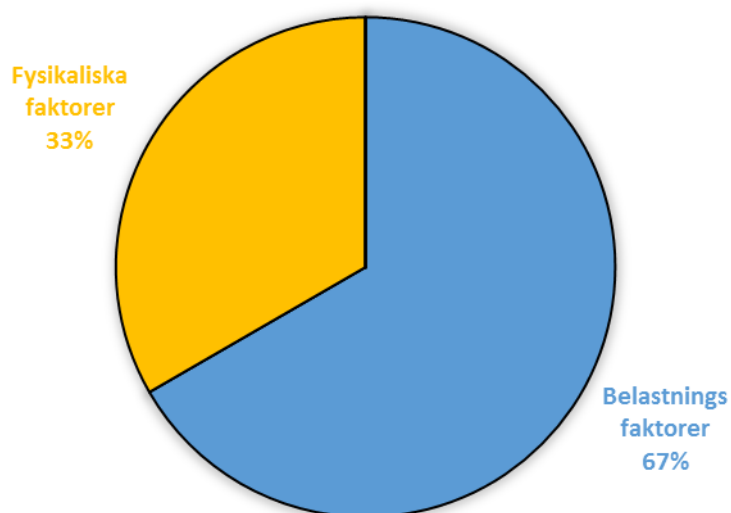
Arbetssjukdomar 1995-2015 Maskinentreprenad



OLYCKOR, MASKINENTREPRENAD



ARBETSSJUKDOMAR, MASKINENTREPRENAD



Dödsolyckor

Under 2015 inträffade 5 dödsfall vid arbetsplatsolyckor som drabbade personal i företag som bedriver byggverksamhet. Det är väsentligt under genomsnittet för den studerade perioden.

Händelseförloppen vid olyckorna var i korthet:

- Hjullastarförare blev klämd under en lastmaskin
- Målare föll fyra våningar
- Byggnadsarbetare föll med rasande ställning
- Anläggningsarbetare begravd i rasmassor
- Bergsprängare dödad av dola

Dessutom omkom en städare som föll från en byggnadsställning, samt en flaggvakt som blev påkörd vid ett vägarbete.

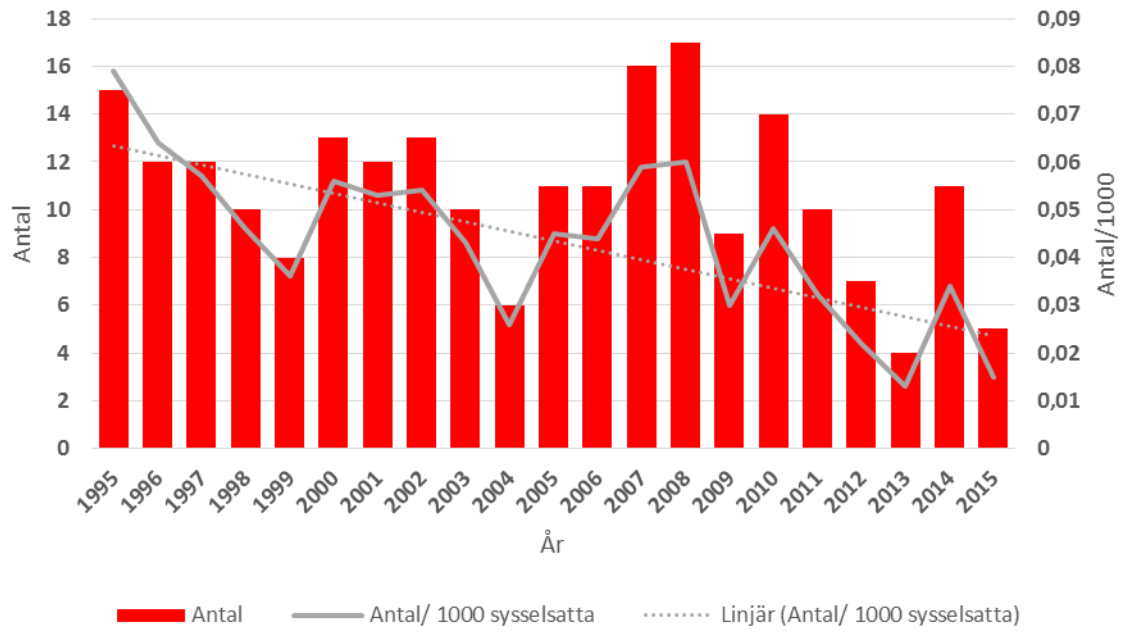
Dödsfall i arbetsolyckor 1995 – 2015

År	1995	1996	1997	1998	1999	2000	2001	2002	2003	2004	2005
Antal	15	12	12	10	8	13	12	13	10	6	11
Antal/ 1000 sysselsatta	0,079	0,064	0,057	0,046	0,036	0,056	0,053	0,054	0,043	0,026	0,045
År	2006	2007	2008	2009	2010	2011	2012	2013	2014	2015	
Antal	11	16	17	9	14	10	7	4	11	5	
Antal/1000 sysselsatta	0,044	0,059	0,060	0,030	0,046	0,032	0,022	0,013	0,034	0,015	

Färdolycksfall (färd till och från arbetsplats som ej sker under arbetstid) ingår inte i arbetsskadestatistiken. Sådana olycksfall kan dock vara ersättningsbara från arbetsskadeförsäkringen.

Tillfälliga utländska arbetare som inte tillhör det svenska allmänna försäkringssystemet ingår inte heller i svensk statistik. De redovisas i stället i sitt hemlands nationella statistik. Omvänt gäller för svenskar som arbetar utomlands.

Dödsfall i byggverksamhet 1995-2015



Sysselsatta i byggbranschens näringsgrenar, åldersfördelat

I nedanstående Tabell A redovisas antal sysselsatta år 2014 för varje näringsgren som ingår i byggbranschen, fördelat på ålder.

Totala antalet förvärvsarbetande i privat byggverksamhet, inklusive installationsgrupperna, var cirka 307 000 personer. Med de anställda i offentlig byggverksamhet blir det totalt cirka 323 000 personer.

Tabell A. Antal sysselsatta i byggverksamhet 2014. Näringsgren och ålder.										
Näringsgren	Åldersklass									Totalt
	16-17	18-19	20-24	25-34	35-44	45-54	55-59	60-64	65-	
Bygg- och anläggning	269	3230	18385	39538	39127	40918	15968	13375	8045	178855
Takarbete av plåt	27	183	1003	1620	1413	1654	567	447	383	7297
Elinstallationer	24	986	5872	10034	8548	8852	3453	3029	1748	42546
Ventilationsarbeten	9	130	885	1801	1968	2361	881	631	360	9026
VVS-arbeten	29	492	2803	5143	5002	5939	2233	1771	1121	24533
Måleri	30	406	2345	3643	4212	4524	1671	1627	1085	19543
Glasmästeriarbeten	7	45	267	516	631	688	248	242	162	2806
Maskinentreprenad	5	62	365	783	797	988	416	399	380	4195
Övriga inom bygg	51	559	3455	7834	8364	7968	2712	2035	1680	34658
Totalt	451	6093	35380	70912	70062	73892	28149	23556	14964	323459

**Totalt antal anmälda arbetsskador
med eller utan frånvaro samt färdolycksfall 2015**

I Tabell B redovisas även de anmälningar som inte ingår i föreliggande rapport, d v s skador utan någon frånvarodag samt färdolycksfall.

Tabell B. Totalt antal anmälda arbetsskador i byggverksamhet 2015							
Näringsgren/ Skadetyper	Arbetsolycka med frånvaro	Arbetsjukdom	Arbetsolycka utan frånvaro	Färdolycka	Gamla olyckor och sjukdomar	Ej arbetsskada/ Ofullständig	Totalt
Bygg- och anläggning	2138	519	1289	150	6	39	4141
Takarbete av plåt	99	20	33	1	-	-	153
Elinstallationer	432	79	473	48	2	18	1052
Ventilationsarbeten	107	17	109	6	1	9	249
VVS-arbeten	275	44	200	13	-	18	550
Måleri	153	54	101	17	-	49	374
Glasmästeriarbeten	25	8	23	1	-	-	57
Maskinentreprenad	35	3	13	3	-	-	54
Övriga inom bygg	241	39	121	20	-	2	423
Totalt	3505	783	2362	259	9	135	7053

Data för 2015 i tabellform

I det följande anges arbetsskador som medfört minst en dags frånvaro.

Näringsgren/ Avvikelse	El, brand, explosion	Läckage, utströmning	Ras, fall, bristning av material	Förlorad kontroll över maskin	Förlorad kontroll över fordon, transportmedel	Förlorad kontroll över handverktyg, redskap	Förlorad kontroll över hanterat föremål	Förlorad kontroll, övriga	Fall av person från höjd	Fall av person (ej från höjd)	Kropps rörelse utan fysisk överbelastning	Kropps rörelse med fysisk överbelastning	Fysiskt våld, angrepp, traumatisk upplevelse	Övrigt, oklart	Totalt
Bygg- och anläggning	23	20	202	176	144	403	163	8	256	250	133	333	17	10	2138
Takarbete av plåt	-	2	14	12	2	12	16	-	17	9	8	6	-	1	99
Elinstallationer	21	9	36	10	35	68	24	1	66	50	37	73	-	2	432
Ventilationsarbeten	1	1	12	3	2	17	11	-	27	12	8	12	1	-	107
VVS-arbeten	5	2	25	8	16	64	29	1	20	24	17	61	2	1	275
Måleri	-	6	8	1	3	32	6	-	37	28	7	24	-	1	153
Glasmästeriarbeten	-	-	2	3	2	-	5	-	1	5	1	6	-	-	25
Maskinentreprenad	1	1	4	2	6	4	3	-	2	4	-	7	1	-	35
Övriga	4	1	24	22	10	39	22	-	39	25	22	31	2	-	241
Totalt	55	42	327	237	220	639	279	10	465	407	233	553	23	15	3505

Tabell 2. Arbetsolyckor. Näringsgren och avvikelse – mer än 14 dagars frånvaro.

Näringsgren/ Avvikelse	El, brand, explosion	Läckage, utströmning	Ras, fall, bristning av material	Förlorad kontroll över maskin	Förlorad kontroll över fordon, transportmedel	Förlorad kontroll över handverktyg, redskap	Förlorad kontroll över hanterat föremål	Förlorad kontroll, övriga	Fall av person från höjd	Fall av person (ej från höjd)	Kroppsrörelse utan fysisk överbelastning	Kroppsrörelse med fysisk överbelastning	Fysiskt våld, angrepp, traumatisk upplevelse	Övrigt, oklart	Totalt
Bygg- och anläggning	4	4	69	74	54	112	41	4	131	98	27	157	4	5	784
Takarbete av plåt	-	-	4	3	-	3	6	-	14	6	3	4	-	-	43
Elinstallationer	5	-	8	5	10	11	4	-	29	19	8	24	-	2	125
Ventilationsarbeten	1	-	2	1	1	3	4	-	13	6	-	6	-	-	37
VVS-arbeten	-	-	9	3	7	10	7	-	11	12	3	25	1	-	88
Måleri	-	-	5	-	1	5	1	-	18	13	1	11	-	-	55
Glasmästeriarbeten	-	-	1	1	1	-	-	-	1	3	1	3	-	-	11
Maskinentrepreneur	-	1	3	1	1	-	-	-	1	1	-	2	-	-	10
Övriga	-	-	8	13	1	18	9	-	23	15	8	17	-	-	112
Totalt	10	5	109	101	76	162	72	4	241	173	51	249	5	7	1265

Tabell 3. Arbetsolyckor. Näringsgren och skadad kroppsdel.

Näringsgren / Kroppsdel	Huvud	Öga	Tänder	Nacke/ hals	Rygg	Bröstkorg, buk, bäcken	Skuldra/ axel och skulderled	Arm, inklusive armbåge	Fingrar	Hand/ handled	Höft/ höftled	Ben, inklusive knä	Fot, fotled, tå	Hela kroppen eller flera delar skadade	Annan, oklar eller ospec kroppsdel	Totalt
Bygg- och anläggning	103	93	17	52	179	69	104	133	296	362	18	220	210	33	249	2138
Takarbete av plåt	5	3	1	1	5	4	7	5	19	19	-	9	7	2	12	99
Elinstallationer	19	28	6	12	35	9	12	26	43	73	5	39	56	4	65	432
Ventilationsarbeten	5	7	1	1	8	2	3	11	17	15	1	10	10	2	14	107
VVS-arbeten	11	14	3	10	25	6	10	12	39	51	1	21	47	5	20	275
Måleri	6	14	1	2	7	2	4	15	18	27	2	18	15	2	20	153
Glasmästeriarbeten	-	-	-	2	5	-	2	1	3	6	-	-	3	-	3	25
Maskinentreprenad	4	1	-	1	-	1	2	3	2	2	1	2	5	1	10	35
Övriga	10	6	5	6	21	6	5	15	37	43	4	32	17	2	32	241
Totalt	163	166	34	87	285	99	149	221	474	598	32	351	370	51	425	3505

Tabell 4. Arbetsolyckor. Näringsgren och skadad kroppsdel – mer än 14 dagars frånvaro.

Näringsgren / Kroppsdel	Huvud	Öga	Tänder	Nacke/ hals	Rygg	Bröstkorg, buk, bäcken	Skuldra/ axel och skulderled	Arm, inklusive armbåge	Fingrar	Hand/ handled	Höft/ höftled	Ben, inklusive knä	Fot, fotled, tå	Hela kroppen eller flera delar skadade	Annan, oklar eller ospecificera d kroppsde	Totalt
Bygg- och anläggning	14	16	-	12	68	29	57	55	104	141	7	82	81	10	108	784
Takarbete av plåt	-	-	-	-	1	4	4	4	5	8	-	5	6	1	5	43
Elinstallationer	2	2	-	2	7	1	8	7	12	22	2	20	17	3	20	125
Ventilationsarbeten	1	-	-	-	4	2	2	2	7	5	1	2	5	2	4	37
VVS-arbeten	2	-	-	3	10	3	3	8	6	15	-	10	15	5	8	88
Måleri	-	1	-	1	6	1	2	8	5	11	-	7	7	-	6	55
Glasmästeriarbeten	-	-	-	1	1	-	2	1	1	2	-	-	2	-	1	11
Maskinentreprenad	3	1	-	-	-	1	2	-	-	-	1	-	1	1	-	10
Övriga	2	1	1	-	8	1	2	8	18	25	3	20	9	1	13	112
Totalt	24	21	1	19	105	42	82	93	158	229	14	146	143	23	165	1265

Tabell 5. Arbetsolyckor. Näringsgren och ålder.									
Näringsgren / Ålder	16-19	20-24	25-34	35-44	45-54	55-59	60-64	>=65	Totalt
Bygg- och anläggning	64	316	500	395	429	224	185	25	2138
Takarbete av plåt	2	19	26	11	21	9	5	6	99
Elinstallationer	19	83	115	74	74	26	36	5	432
Ventilationsarbeten	-	19	16	19	29	13	9	2	107
VVS-arbeten	10	34	71	41	66	28	25	-	275
Måleri	3	23	33	27	34	13	19	1	153
Glasmästeriarbeten	-	1	6	7	7	2	2	-	25
Maskinentrepenad	-	6	6	7	10	4	1	1	35
Övriga	9	40	53	59	44	14	17	5	241
Totalt	107	541	826	640	714	333	299	45	3505

Tabell 6. Arbetsolyckor. Näringsgren och ålder – mer än 14 dagars frånvaro.									
Näringsgren / Ålder	16-19	20-24	25-34	35-44	45-54	55-59	60-64	>=65	Totalt
Bygg- och anläggning	16	92	145	148	187	96	85	15	784
Takarbete av plåt	1	6	12	6	7	5	3	3	43
Elinstallationer	4	16	26	24	35	6	12	2	125
Ventilationsarbeten	-	5	7	4	8	7	5	1	37
VVS-arbeten	3	9	12	15	28	12	9	-	88
Måleri	-	3	7	14	13	9	9	-	55
Glasmästeriarbeten	-	-	1	4	2	2	2	-	11
Maskinentrepenad	-	1	1	3	4	1	-	-	10
Övriga	2	13	26	26	25	8	9	3	112
Totalt	26	145	237	244	309	146	134	24	1265

Tabell 7. Arbetsolyckor. Näringsgren och skademånad.

Näringsgren / Skademånad	Januari	Feb	Mars	April	Maj	Juni	Juli	Augusti	Sept	Oktober	Nov	Dec	Totalt
Bygg- och anläggning	176	182	192	175	151	187	92	164	229	213	217	160	2138
Takarbete av plåt	4	8	8	7	4	20	3	14	9	6	9	7	99
Elinstallationer	44	42	32	28	37	23	13	39	56	41	45	32	432
Ventilationsarbeten	11	10	15	8	7	8	1	12	2	14	6	13	107
VVS-arbeten	22	28	20	18	18	31	17	25	22	31	21	22	275
Måleri	11	3	13	17	11	16	8	16	18	19	12	9	153
Glasmästeriarbeten	3	3	1	1	2	4	1	3	1	2	4	-	25
Maskinentrepenad	4	6	-	3	3	5	2	1	3	4	2	2	35
Övriga	19	23	17	15	18	26	14	19	27	17	28	18	241
Totalt	294	305	298	272	251	320	151	293	367	347	344	263	3505

Tabell 8. Arbetsolyckor. Näringsgren och skademånad – mer än 14 dagars frånvaro.

Näringsgren / Skademånad	Januari	Feb	Mars	April	Maj	Juni	Juli	Augusti	Sept	Oktober	Nov	Dec	Totalt
Bygg- och anläggning	66	71	70	60	61	74	39	54	72	83	79	55	784
Takarbete av plåt	4	3	2	1	2	11	2	4	5	1	2	6	43
Elinstallationer	16	12	6	12	11	3	5	5	15	15	13	12	125
Ventilationsarbeten	4	6	5	3	-	3	1	3	1	2	3	6	37
VVS-arbeten	12	7	7	6	7	7	5	8	4	10	6	9	88
Måleri	5	1	3	4	6	2	3	6	10	7	4	4	55
Glasmästeriarbeten	1	2	1	1	1	1	-	-	-	2	2	-	11
Maskinentrepenad	-	2	-	1	3	1	1	-	2	-	-	-	10
Övriga	5	14	5	6	10	14	7	10	12	5	14	10	112
Totalt	113	118	99	94	101	116	63	90	121	125	123	102	1265

Tabell 9. Arbetsolyckor. Bygg- och anläggning.
Veckodag och trolig frånvaro.

Veckodag / Trolig frånvaro	1-3 dagar	4-14 dagar	längre frånvaro, >14 dagar	Dödsfall	Totalt
Måndag	116	194	192	-	502
Tisdag	120	177	147	1	445
Onsdag	140	146	148	-	434
Torsdag	108	144	163	2	417
Fredag	52	129	111	-	292
Lördag	6	9	17	1	33
Söndag	1	8	6	-	15
Totalt	543	807	784	4	2138

Tabell 10. Arbetsolyckor. Takarbete av plåt. Veckodag och trolig frånvaro.					
Veckodag / Trolig frånvaro	1-3 dagar	4-14 dagar	längre frånvaro, >14 dagar	Dödsfall	Totalt
Måndag	3	13	12	-	28
Tisdag	12	12	11	-	35
Onsdag	3	3	6	-	12
Torsdag	1	3	9	-	13
Fredag	3	2	3	-	8
Lördag	-	1	-	-	1
Söndag	-	-	2	-	2
Totalt	22	34	43	-	99

Tabell 11. Arbetsolyckor. Elinstallation. Veckodag och trolig frånvaro.					
Veckodag / Trolig frånvaro	1-3 dagar	4-14 dagar	längre frånvaro, >14 dagar	Dödsfall	Totalt
Måndag	36	41	27	-	104
Tisdag	34	35	25	.	94
Onsdag	27	29	24	.	80
Torsdag	35	22	22	.	79
Fredag	24	20	25	.	69
Lördag	1	-	-	.	1
Söndag	1	2	2	.	5
Totalt	158	149	125	-	432

Tabell 12. Arbetsolyckor. Ventilation.
Veckodag och trolig frånvaro.

Veckodag / Trolig frånvaro	1-3 dagar	4-14 dagar	längre frånvaro, >14 dagar	Dödsfall	Totalt
Måndag	3	7	9	-	19
Tisdag	5	4	5	-	14
Onsdag	7	12	6	-	25
Torsdag	5	12	11	-	28
Fredag	7	7	6	-	20
Lördag	-	1	-	-	1
Söndag	-	-	-	-	-
Totalt	27	43	37	-	107

Tabell 13. Arbetsolyckor. VVS.
Veckodag och trolig frånvaro.

Veckodag / Trolig frånvaro	1-3 dagar	4-14 dagar	längre frånvaro, >14 dagar	Dödsfall	Totalt
Måndag	18	27	28	.	73
Tisdag	16	19	16	.	51
Onsdag	18	21	17	-	56
Torsdag	23	24	11	.	58
Fredag	8	12	14	.	34
Lördag	-	-	1	.	1
Söndag	1	-	1	.	2
Totalt	84	103	88	-	275

Tabell 14. Arbetsolyckor. Måleri. Veckodag och trolig frånvaro.					
Veckodag / Trolig frånvaro	1-3 dagar	4-14 dagar	längre frånvaro, >14 dagar	Dödsfall	Totalt
Måndag	8	13	8	-	29
Tisdag	17	6	16	-	39
Onsdag	10	10	13	-	33
Torsdag	9	10	9	-	28
Fredag	6	7	7	-	20
Lördag	-	1	2	-	3
Söndag	-	1	-	-	1
Totalt	50	48	55	-	153

Tabell 15. Arbetsolyckor. Glasmästeri. Veckodag och trolig frånvaro.					
Veckodag / Trolig frånvaro	1-3 dagar	4-14 dagar	längre frånvaro, >14 dagar	Dödsfall	Totalt
Måndag	1	5	3	-	9
Tisdag	1	2	1	-	4
Onsdag	1	-	4	-	5
Torsdag	2	1	1	-	4
Fredag	1	-	2	-	3
Lördag	.	-	.	-	-
Söndag	-	-	-	-	-
Totalt	6	8	11	-	25

Tabell 16. Arbetsolyckor. Maskinentreprenad. Veckodag och trolig frånvaro.					
Veckodag / Trolig frånvaro	1-3 dagar	4-14 dagar	längre frånvaro, >14 dagar	Dödsfall	Totalt
Måndag	1	5	5	-	11
Tisdag	3	3	3	-	9
Onsdag	-	3	-	-	3
Torsdag	-	4	-	-	4
Fredag	1	4	2	-	7
Lördag	-	1	-	-	1
Söndag	-	-	-	-	-
Totalt	5	20	10	-	35

Tabell 17. Arbetsolyckor. Övriga.
 . Veckodag och trolig frånvaro.

Veckodag / Trolig frånvaro	1-3 dagar	4-14 dagar	längre frånvaro, >14 dagar	Dödsfall	Totalt
Måndag	10	15	24	1	50
Tisdag	16	18	20	-	54
Onsdag	7	15	26	-	48
Torsdag	11	14	23	-	48
Fredag	6	13	13	-	32
Lördag	-	1	3	-	4
Söndag	-	2	3	-	5
Totalt	50	78	112	1	241

Tabell 18. Arbetsolyckor. Näringsgren och trolig frånvaro.					
Näringsgren / Trolig frånvaro	1-3 dagar	4-14 dagar	längre frånvaro, >14 dagar	Dödsfall	Totalt
Bygg- och anläggning	543	807	784	4	2138
Takarbete av plåt	22	34	43	-	99
Elinstallationer	158	149	125	-	432
Ventilationsarbeten	27	43	37	-	107
VVS-arbeten	84	103	88	-	275
Måleri	50	48	55	-	153
Glasmästeriarbeten	6	8	11	-	25
Maskinentrepenad	5	20	10	-	35
Övriga	50	78	112	1	241
Totalt	945	1290	1265	5	3505

Tabell 19. Arbetsjukdomar. Näringsgren och orsak.

Näringsgren / Orsak	Belastningsfaktorer	Kemiska eller biologiska ämnen/faktorer	Fysikaliska faktorer (inkl. vib. buller)	Sociala eller organisatoriska faktorer	Övrigt, oklart	Totalt
Bygg- och anläggning	282	29	153	27	28	519
Takarbete av plåt	15	1	2	-	2	20
Elinstallationer	58	8	7	5	1	79
Ventilationsarbeten	10	3	3	1	-	17
VVS-arbeten	26	4	11	2	1	44
Måleri	31	16	2	1	4	54
Glasmästeriarbeten	4	2	2	-	-	8
Maskinentreprenad	2	-	1	-	-	3
Övriga	23	3	9	3	1	39
Totalt	451	66	190	39	37	783

Tabell 20. Arbetsjukdomar. Näringsgren och orsak – mer än 14 dagars frånvaro.

Yrke / Orsak	Belastningsfaktorer	Kemiska eller biologiska ämnen/faktorer	Fysikaliska faktorer (inkl. vib, buller)	Sociala eller organisatoriska faktorer	Övrigt, oklart	Totalt
Bygg- och anläggning	159	12	31	19	15	236
Takarbete av plåt	7	-	1	-	1	9
Elinstallationer	33	4	3	3	1	44
Ventilationsarbeten	5	1	1	1	-	8
VVS-arbeten	15	-	1	2	-	18
Måleri	19	5	-	-	-	24
Glasmästeriarbeten	3	2	-	-	-	5
Maskinentreprenad	2	-	-	-	-	2
Övriga	13	1	4	2	-	20
Totalt	256	25	41	27	17	366

Tabell 21. Arbetsjukdomar. Näringsgren och trolig frånvaro.						
Näringsgren / Trolig frånvaro	Ingen sjukfrånvaro	1-3 dagar	4-14 dagar	längre frånvaro, >14 dagar	Dödsfall	Totalt
Bygg- och anläggning	145	7	131	236	-	519
Takarbete av plåt	5	-	6	9	-	20
Eiinstallationer	14	7	14	44	-	79
Ventilationsarbeten	1	-	8	8	-	17
VVS-arbeten	12	-	14	18	-	44
Måleri	13	-	17	24	-	54
Glasmästeriarbeten	2	-	1	5	-	8
Maskinentrepenad	1	-	-	2	-	3
Övriga	6	1	11	20	1	39
Totalt	199	15	202	366	1	783

Tabell 22. Arbetsjukdomar. Näringsgren och ålder.									
Näringsgren / Ålder	16-19	20-24	25-34	35-44	45-54	55-59	60-64	>=65	Totalt
Bygg- och anläggning	4	24	87	89	134	84	84	13	519
Takarbete av plåt	-	-	1	5	7	3	4	-	20
Elinstallationer	-	4	16	13	31	8	6	1	79
Ventilationsarbeten	-	1	1	1	7	2	3	2	17
VVS-arbeten	-	2	8	14	6	4	7	3	44
Måleri	1	2	7	9	22	5	6	2	54
Glasmästeriarbeten	-	-	-	-	5	-	2	1	8
Maskinentrepenad	-	-	-	-	-	-	2	1	3
Övriga	-	-	5	8	9	9	7	1	39
Totalt	5	33	125	139	221	115	121	24	783

Tabell 23. Arbetsjukdomar. Näringsgren och ålder – mer än 14 dagars frånvaro.									
Näringsgren / Ålder	16-19	20-24	25-34	35-44	45-54	55-59	60-64	>=65	Totalt
Bygg- och anläggning	1	9	35	42	68	38	40	3	236
Takarbete av plåt	-	-	1	3	2	1	2	-	9
Elinstallationer	-	-	4	9	22	3	5	1	44
Ventilationsarbeten	-	1	-	-	4	-	3	-	8
VVS-arbeten	-	-	3	8	3	1	3	-	18
Måleri	1	-	2	6	7	3	4	1	24
Glasmästeriarbeten	-	-	-	-	3	-	1	1	5
Maskinentrepenad	-	-	-	-	-	-	2	-	2
Övriga	-	-	2	4	6	5	3	-	20
Totalt	2	10	47	72	115	51	63	6	366

Byggindustrins Centrala Arbetsmiljöråd
Box 5054
102 42 Stockholm

Tel 08-698 58 00
Fax 08-698 59 01
e-post bjorn.samuelson@bygg.org